



HAL
open science

F1919 Alsace-Lorraine, 50 000, 1919-1935, 47 feuilles

Jean-Luc Arnaud

► **To cite this version:**

Jean-Luc Arnaud. F1919 Alsace-Lorraine, 50 000, 1919-1935, 47 feuilles. Jean-Luc Arnaud. La carte de France – Histoire et techniques, Parenthèses, pp.308-311, 2022, 978-2-86364-330-3. halshs-03688170

HAL Id: halshs-03688170

<https://shs.hal.science/halshs-03688170>

Submitted on 24 Oct 2022

HAL is a multi-disciplinary open access archive for the deposit and dissemination of scientific research documents, whether they are published or not. The documents may come from teaching and research institutions in France or abroad, or from public or private research centers.

L'archive ouverte pluridisciplinaire **HAL**, est destinée au dépôt et à la diffusion de documents scientifiques de niveau recherche, publiés ou non, émanant des établissements d'enseignement et de recherche français ou étrangers, des laboratoires publics ou privés.



Distributed under a Creative Commons Attribution - ShareAlike 4.0 International License



F1919. Alsace-Lorraine, 50 000, 1919-1935, 47 feuilles

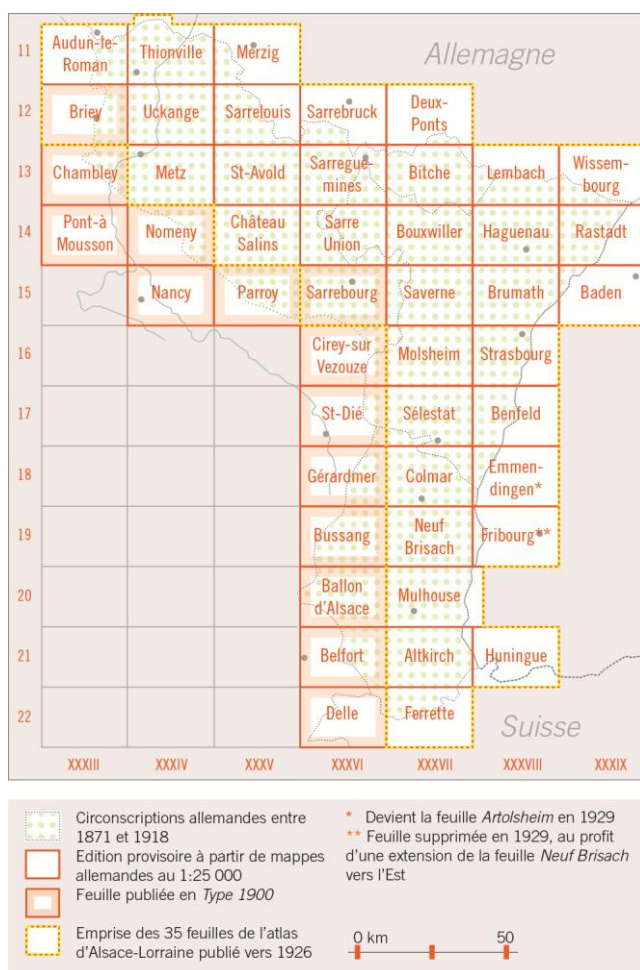
Jean-Luc Arnaud, « Alsace-Lorraine, 50 000, 1919-1935, 47 feuilles », chapitre F1919 de *La carte de France, histoire et techniques*, Marseille, Parenthèses, 2022, p. 308-311.

A fin de l'année 1918, le Service géographique de l'armée s'intéresse de manière prioritaire aux régions libérées et pour lesquelles la carte d'état-major, vieille de plus de cinquante ans, représente des lieux fortement transformés par l'industrialisation allemande et par la guerre¹. La mise à jour des feuilles correspondantes constituerait un travail important et de longue haleine, il ne répondrait pas à l'urgence de la volonté de réappropriation de ces régions par les autorités françaises.

A la faveur du traité de Versailles (art. 52), l'armée allemande remet à la France une carte des régions considérées à l'échelle 1:25 000. Par ailleurs, à la fois pour une partie de l'Alsace et de la Lorraine et pour les zones situées plus à l'ouest, l'armée française dispose des plans directeurs, à l'échelle 1:10 000 et 1:20 000, dressés à partir du milieu des années 1870 puis pendant la Guerre [F1884 et F1914]. Sur la base de cette documentation, le Service géographique de l'armée publie à partir de 1919 une nouvelle carte d'Alsace et de Lorraine. Elle compte 47 feuilles à l'échelle 1:50 000 qui suivent le découpage et la facture de la carte de France à la même échelle [F1906]. Ces feuilles se partagent en deux groupes, celles dressées principalement à partir des cartes allemandes (33 unités) et celles situées plus à l'ouest, dressées à partir des plans directeurs (14 unités)². Chaque groupe est traité de manière particulière ; les 14 feuilles de la zone restée française entre 1870 et 1918 sont dressées à Paris et publiées suivant la facture du *Type 1900*. Les 33 feuilles des régions libérées sont confiées au Groupe de canevas de tir de Metz dont une partie du travail disparaît dans un incendie en novembre 1919. Les travaux reprennent ensuite à Strasbourg,

¹ . *Rapport pour 1920-1921*, p. 24.

² . Dans les collections, les feuilles de cette série sont le plus souvent classées avec la carte de France à l'échelle 1:50 000 [F1906] ou bien [F1922]. On distingue facilement les feuilles dressées sur la base des documents allemands dans la mesure où elles portent la mention « Edition provisoire ». Pour les autres feuilles, on distingue la première édition sur la base de sa date de publication – 1919 – ensuite, les différentes éditions sont considérées comme des mises à jour des feuilles de la couverture générale de la France au 1:50 000.

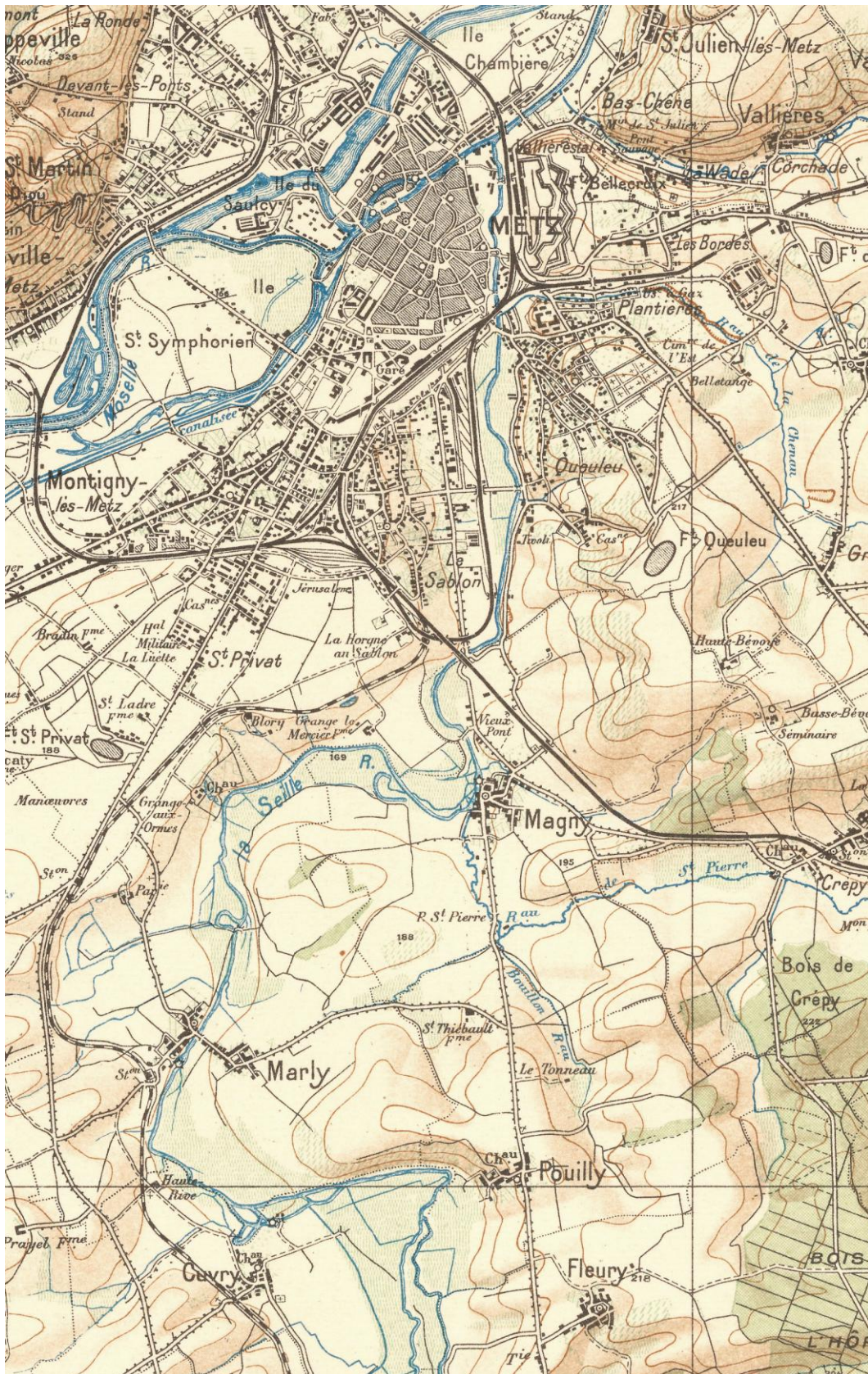


F1919/a. Alsace-Lorraine, 1:50 000, 1919-1935

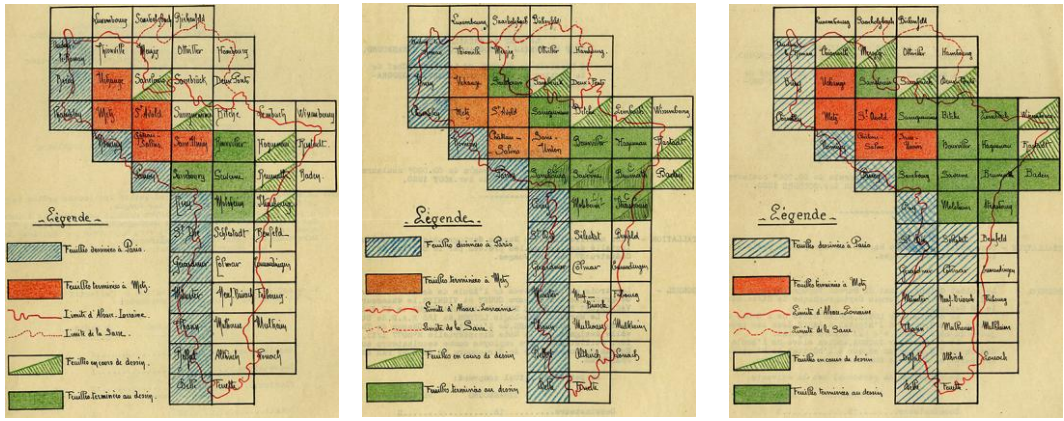
avec le même personnel, au sein du Bureau cartographique de Strasbourg³. Il regroupe une quinzaine d'opérateurs chargés d'assembler les documents suivant le découpage et la projection de la carte de France au 1:50 000, de dessiner la planimétrie et de reporter une toponymie francisée à partir de sources multiples. Le résultat de ce travail est ensuite envoyé à Paris où il est complété par une planche de courbes de niveau, une planche d'estompage qui figure le modelé du terrain et une planche qui figure les bois. Les rapports mensuels et les tableaux d'assemblage relatifs à l'avancement de cette carte témoignent de l'urgence dans laquelle elle est produite. Au milieu du mois de janvier 1921, il ne reste plus que trois feuilles à dessiner. Le bureau de Strasbourg est alors démantelé et les travaux en cours sont achevés à Paris. Sept feuilles sont publiées en 1920 et 22 autres l'année suivante. Considérées comme provisoires, elles sont imprimées dans une facture simplifiée et ne comportent pas tous les signes conventionnels du *Type 1900*⁴. A partir de ce moment-là, la carte d'Alsace Lorraine entre dans une seconde phase, moins tendue que la précédente, au cours de laquelle la facture et la qualité des feuilles sont améliorées de manière progressive. Le Service géographique de l'armée porte beaucoup d'attention à la toponymie. Il estime que « l'œuvre de la nouvelle carte a une portée et une importance considérables. Ce document officiel fera foi pour l'avenir ; c'est lui qui fixera la forme des noms géographiques et topographiques de tout ordre... ». Ainsi, au milieu de l'année 1921, il

³ . *Rapport pour 1920-1921*, p. 25. Archives IGN, carton 14.

⁴ . *Idem*.



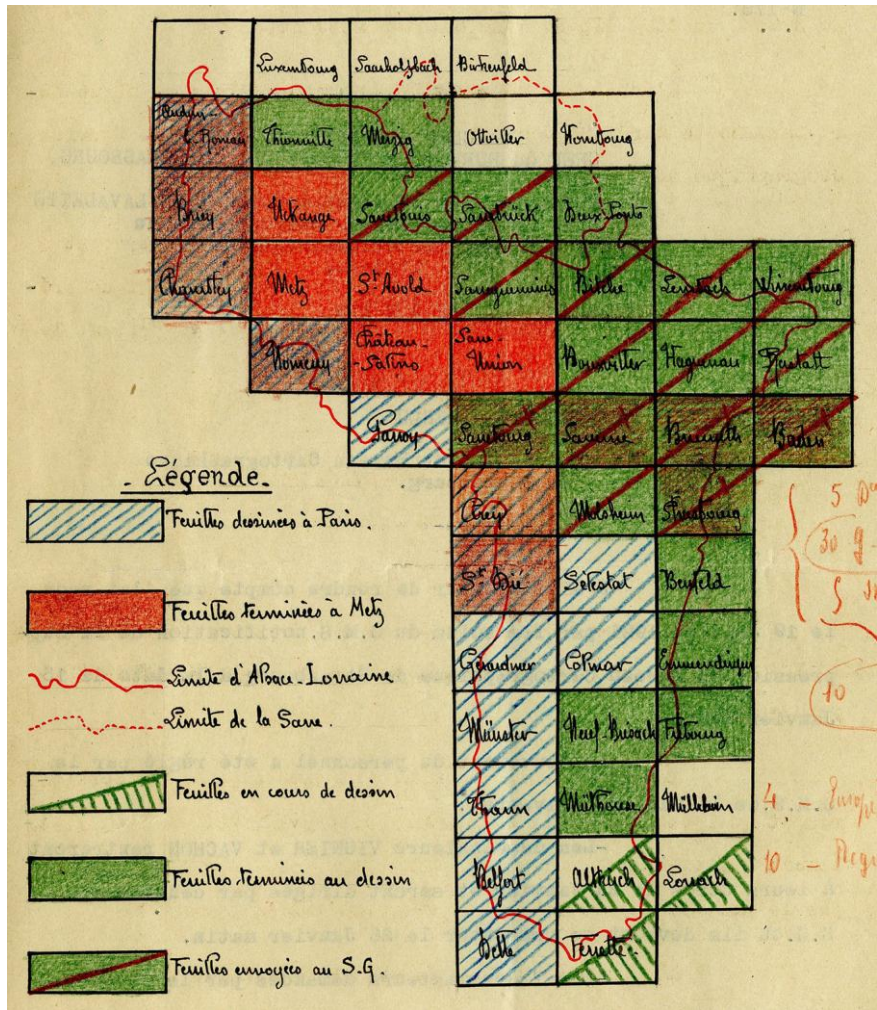
F1919/b. Alsace-Lorraine, 1:50 000, extrait exemplaire
Edition provisoire imprimée en cinq couleurs et six planches d'impression. – Extrait de la
feuille numéro XXXIV-13, Metz, Paris, Service géographique de l'armée, 1919, édition
provisoire.



1

2

3



4

F1919/c. Une production sous surveillance

Entre le mois de mars 1920 et le mois de janvier 1921, le chef du Bureau cartographique de Strasbourg rend compte des travaux de préparation et de rédaction de la carte d'Alsace-Lorraine au 1:50 000 à travers des rapports mensuels adressés au directeur du service géographique de l'armée à Paris. Chaque rapport comporte un tableau d'assemblage, mis en couleurs au crayon, qui indique la situation de chaque feuille.

1. Etat des travaux le 3 mai 1920
2. Etat des travaux le 31 juillet 1920
3. Etat des travaux le 30 septembre 1920
4. Etat des travaux le 21 janvier 1921

Extraits des rapports du Bureau cartographique de Strasbourg.

sollicite l'avis de plusieurs spécialistes qui proposent de dégermaniser, les désignations – en particulier celles germanisées par le pouvoir allemand en utilisant des formes médiévales, désuètes depuis plusieurs siècles. Il ne s'agit cependant pas de franciser de manière systématique les noms alsaciens mais de trouver des compromis suivant une voie qui ne semble pas toujours facile à suivre⁵.

La simplification de la facture de cette carte ne résulte pas seulement de l'urgence dans laquelle elle a été produite. Elle constitue aussi un exercice d'allègement du *Type 1900* qui, malgré toutes ses qualités et sa richesse, est alors considéré comme un luxe qu'il n'est pas envisageable de poursuivre dans le contexte de l'après-guerre⁶. La rédaction de la carte d'Alsace-Lorraine constitue aussi une opportunité pour tester une nouvelle méthode de production. Suivant le procédé initial, la planimétrie est rédigée par quart de feuille, couleur par couleur, à l'échelle 1:40 000. Ces documents sont ensuite photographiés, réduits au 1:50 000, puis assemblés avant d'être reportés sur les matrices d'impression. Par ailleurs, avec le *Type 1900*, la rédaction des signes conventionnels sur des planches séparées de papier opaque est très délicate⁷. Au cours de l'année 1921, la rédaction de la carte provisoire d'Alsace-Lorraine est accélérée en dessinant toute la planimétrie sur une seule planche. Cette planche est ensuite reproduite par photographie en quatre exemplaires sur lesquels les couleurs sont sélectionnées par grattage. Pour réduire le temps de montage et de reprise des décalages entre les unités de travail, on abandonne la rédaction par quart de feuille pour passer à des demi-feuilles. Ces dispositions permettent d'éviter le chevauchement des couleurs et facilitent le calage à l'imprimerie⁸. La répartition des informations entre les couleurs est la suivante : le bleu pour l'hydrographie et les écritures associées, le vert foncé pour les limites des bois et des cultures, le bistre pour les courbes de niveau, les déblais, remblais et autres accidents du terrain, le vert clair en aplats pour les zones boisées, le gris estompé pour figurer le modelé du terrain et le noir pour les autres informations. La planche d'estompement est dessinée au lavis à partir des courbes de niveau et suivant un éclairage à la fois zénithal et légèrement oblique. Ce dessin est ensuite reproduit en similigravure (trame de points de taille variable en fonction de la valeur du gris à représenter)⁹.

Au cours des années suivantes, les feuilles des éditions provisoires sont révisées et publiées suivant la nouvelle facture adoptée en 1922 pour la carte de France au 1:50 000. Pas moins de quinze feuilles sont reprises en 1922-1923, leur publication s'achève en 1926¹⁰. Les rapports annuels du Service géographique de l'armée sont ensuite très laconiques et, s'ils évoquent des travaux sur la carte d'Alsace-Lorraine, ils n'en donnent pas les détails. Ainsi, les 33 feuilles de l'édition provisoire sont peu à peu remplacées par des versions révisées publiées suivant le type régulier¹¹.

⁵ . Notes de J.-E. Gerock, Baulig et E.-H. Lévy, juin-juillet 1921. Archives IGN, carton 14.

⁶ . *Rapport pour 1922-1923*, p. 119.

⁷ . Le papier calque alors disponible est trop sensible aux variations d'humidité.

⁸ . *Rapport pour 1920-1921*, p. 104-105.

⁹ . *Idem*.

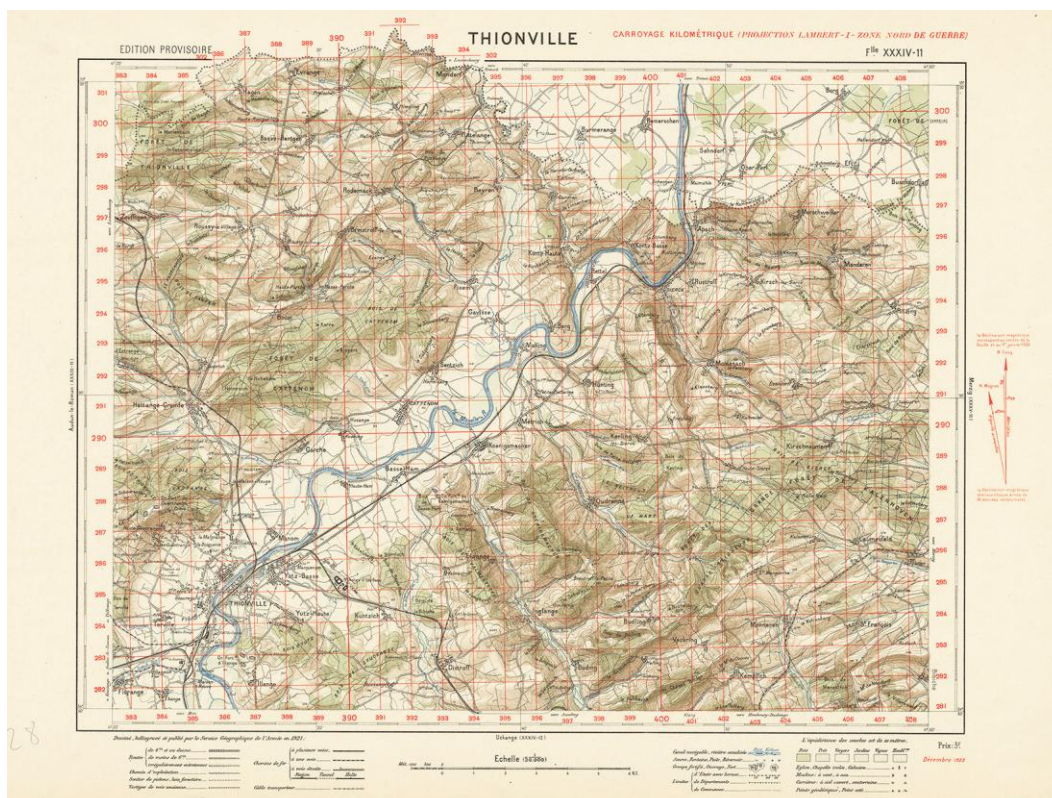
¹⁰ . *Rapport pour 1922-1923*, p. 19 ; *Rapport pour 1924-1925*, p.151-153 ; *Rapport pour 1926-1927*, p. 23-24 ; *Rapport pour 1928-1929*, p. 19, 136 et 158 ; *Rapport pour 1930-1931*, p. 135.

¹¹ . Alinhac, Georges, *Cartographie ancienne et moderne. Deuxième fascicule. Cartographie française moderne*, Paris, Institut géographique national 1956, p. 67.

Dérivés et éditions particulières

F1919_01. Alsace-Lorraine, carte militaire, 1:50 000, 1922-19xx, nombre de feuilles indéterminé

A la fin de l'année 1922, le Service géographique de l'armée publie une version militaire de la carte provisoire d'Alsace-Lorraine. La figuration cartographique est identique à celle de la version civile mais elle est complétée par une planche supplémentaire, imprimée en rouge, qui indique le quadrillage kilométrique Lambert, les informations associées et une nouvelle date de publication. La liste des feuilles de cette édition reste à dresser.



F1919_01/a. Alsace-Lorraine, édition militaire au 1:50 000, feuille exemplaire

Cette feuille, datée de 1921 pour sa version civile, a été publiée l'année suivante avec une surcharge militaire imprimée en rouge. Elle indique le quadrillage kilométrique Lambert, les informations associées et une date de publication complémentaire. – Feuille n° XXXIV-11, *Thionville*, 1:50 000, Paris, Service géographique de l'armée, édition provisoire, 1921, surcharge en rouge de décembre 1922, 51 x 72 cm.

F1919_02. Alsace-Lorraine, atlas, 1:50 000, 1926-1929, 35 feuilles

Entre 1926 et 1929, le Service géographique de l'armée publie un atlas intitulé *Carte au 50.000^e / Alsace-Lorraine / (en couleurs)*. Cet atlas s'ouvre sur un tableau d'assemblage, il est ensuite composé de 35 feuilles qui correspondent aux documents les plus récents alors disponibles ; soit : 19 feuilles provisoires, la feuille *Briey*, sans mention de *type* ni d'édition mais dont la facture suit le *Type 1900* simplifié, et 15 feuilles *en Type*

1922. Ce dernier ensemble correspond exactement aux feuilles mises à jour en 1922-1923. La feuille la plus récente est datée de janvier 1926.



	Sommaire
Chapitre précédent	F1914. Est de la France, plans directeurs de tir, 1914-1944, 1:20 000, 1:10 000 et 1:5 000, env. 375 feuilles au 1:20 000
Chapitre suivant	F1922. France, 1:50 000, 1922-2010, 1092 feuilles Annexes

Les reproductions qui ne portent pas de mention d'origine particulière proviennent de l'Institut national de l'information géographique et forestière.

Ce texte et les dessins de l'auteur sont sous licence creative common : Attribution – ShareAlike 4.0. (CC-BY-SA).