



La Semaine Data-SHS

La fécondité adolescente au Mexique observée à partir de l'enquête biographique rétrospective EDER 2011

Julie Baillet - Cresppa/GTM

7 décembre 2019

Sommaire

1. Présentation de l'enquête EDER
2. La fécondité adolescente au Mexique et perspective biographique
3. Analyse des trajectoires conjugales
4. Synthèse

1. Présentation de l'enquête EDER

Les Enquêtes Démographiques Rétrospectives

- > 3 enquêtes « EDER » : 1998-2011-2017
- > collaboration internationale – Université Nanterre, INEGI, COLEF-COLMEX
- > **collecter des informations** sur la nature des processus démographiques lors de la deuxième moitié du XXe siècle et au début du XXIe siècle.
- > montrer **l'évolution des phénomènes démographiques** comme la migration, l'union, la fécondité, l'éducation, l'emploi, la mortalité, etc.
- > sous-échantillon de grandes enquêtes

1998	2011	2017
-Zone rurale et urbaine	-Zone urbaine	-Zone rurale et urbaine
-1936-1938	-1951-1953	- 1962-1967
1951-1953	1966-1968	1968-1977
1966-1968	1978-1980	1978-1987
-Sous-échantillon de l'ENADID	- Sous-échantillon de l'ENOE	1988-1997
		- Sous-échantillon de l'ENH 2017

Données disponibles EDER 2011 et 2017 : <https://www.inegi.org.mx/programas/eder/2017/>

L' EDER 2011

- Échantillon en zones urbaines, à l'échelle nationale, dans les 32 plus grandes villes de chaque État de la République du Mexique
- Échantillon probabilistique, stratifié et par conglomérat.
- Taille de l'échantillon :
 - > 2932 individus (8,4% de non-réponse)
 - > 2840 individus (+ ou - 2 ans), soit 128 507 années/personne.
 - > 1453 femmes.

Le questionnaire relève les événements une année donnée.

Limites :

- Pas d'information sur la migration et l'emploi de courte durée
- Comparaison des trois cohortes possible à 29 ans



1. Fecha y edad		2. Lugar de residencia		3. Escolaridad		
<p>1.1 ¿En qué mes y año nació usted?</p> <p><i>(Circule el código en el recuadro de masas y anote el año en el primer renglón)</i></p> <p>01 Enero 02 Febrero 03 Marzo 04 Abril 05 Mayo 06 Junio 07 Julio 08 Agosto 09 Septiembre 10 Octubre 11 Noviembre 12 Diciembre</p>		<p>2.1 ¿En qué localidad (poblado o ciudad) nació Ud.? <i>(Anota en Col. 2.1)</i></p> <p>2.2 ¿En qué municipio (o delegación)? <i>(Anota en Col. 2.2)</i></p> <p>2.3 ¿En qué estado de la República o país? <i>(Anota en Col. 2.3)</i></p> <p>2.4 Además del lugar donde nació, ¿ha vivido al menos un año en forma continua en otras localidades, poblados o ciudades?</p> <p><i>(Circule la opción indicada)</i></p> <p>1 Sí 2 No → <i>Pasa a pregunta 3.1</i></p> <p>2.5 ¿Podría decirme el nombre de todas las localidades (poblados o ciudades) donde haya vivido después de (localidad de nacimiento) por lo menos un año en forma continua, y la edad que Ud. tenía o el año cuando llegó a estos lugares?</p> <p><i>(Para cada cambio de residencia, anota la localidad 2.1, el municipio 2.2 y el estado o país 2.3, según la edad o año de traslado)</i></p>		<p>3.1 ¿Ud. asistió alguna vez a la escuela, por lo menos durante un año escolar?</p> <p>1 Sí 2 No → <i>Pasa a pregunta 4.1</i></p> <p>3.2 Dígame todos los periodos de por lo menos un año durante los cuales asistió a la escuela. <i>(Anota en Col. 3.2)</i></p> <p>1 Primaria 6 Carrera Técnica o Comercial 2 Secundaria 7 Normal (Básica o Superior) 3 Secundaria Técnica 8 Profesional 4 Preparatoria 9 Maestría o Doctorado 5 Preparatoria Técnica <i>(CONALEP, CBTIS, CETYS)</i></p> <p>3.3 Para cada año de asistencia: ¿esta escuela fue pública o privada? <i>(Anota en Col. 3.3)</i></p> <p>1 Pública 2 Privada</p> <p>3.4 ¿Cuál fue el último año que aprobó en el nivel de estudios que alcanzó? <i>(Anota la respuesta)</i></p> <p>Año _____ Nivel _____</p> <p><i>(Si acreditó algún nivel por CENEVAL o Competencias laborales, anota 10 en col. 3.2)</i></p>		
1	2.1	2.2	2.3	3.2	3.3	
Año	Localidad	Municipio	Estado o País	Escolaridad		
19	00					
	01					
	02					
	03					
	04					
	05					
	06					
	07					
	08					
	09					
	10					
	11					
	12					
	13					
	14					
	15					
	16					
	17					
	18					
	19					
	20					
	21					
	22					
	23					
	24					
	25					
	26					
	27					
	28					
	29					
	30					
	31					
	32					
	33					
	34					
	35					
	36					
	37					
	38					
	39					
	40					
	41					
	42					
	43					
	44					
	45					
	46					
	47					
	48					
	49					
	50					
	51					
	52					
	53					
	54					
	55					
	56					
	57					
	58					
	59					
	60					

Au moment de l'enquête, Guadalupe a eu deux conjoints au cours de sa vie

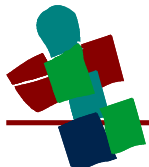
6. Familia política

6.1 ¿Me podría decir, cuántas veces ha estado unido(a) o casado(a)?
Anota número de uniones: (Ninguna, anota 0 y pasa a 1)

6.2 ¿Me podría decir el nombre y el año en que nació cada uno de sus cónyuges?
(Anota nombre en N: y año en Nac:)

A 16 ans, Guadalupe a commencé une union libre avec Roberto (né en 1962). Pendant cette période d'union libre, elle vivait avec Roberto et ses beaux-parents. Ils se marièrent civilement et religieusement quand elle avait 18 ans. Les époux vivent à ce moment là dans leur propre maison.

	Cónyuge 1	Cónyuge 2	6.7		6.8
	N: Roberto	N: Alberto	Suegro	Suegra	C/P
	Nac: 1962	Nac: 1967			
	6.3, 6.4 y 6.5 Nup	6.3, 6.4 y 6.5 Nup	6.6 Corr		
12					
13					
14					
15					
16	1			1	
17	1			3	
18	4				
19	4				
20					
21					
22					
23	6				
24					
25					
26					
27					
28		1	4		
29		1	4		
30		2			
31		2			
32		2			
33					
34					
35					
36					
37					
38					
39					
40					
41					
42					
43					
44					
45		2			
46					



2. La fécondité adolescente au Mexique et perspective biographique

Problématique de la fécondité adolescente dans le contexte mexicain

- Baisse des taux de fécondité des femmes de 15-19 ans :
1974 : 131,5 ‰ (EMF) - 2011-2013 : 77 ‰ > **70 ‰** en 2018
- Plus forte visibilité des mères adolescentes -> augmentation de la proportion des naissances des femmes de 15-19 ans : 7% en 1976-1977 (Emf) / 12,1% en 1992 (Enadid,1992) - 15,5 % en 2006-2008 (Enadid 2009)
- En 2016, mise en place de la « *Stratégie nationale pour la prévention des grossesses chez les adolescents* » (ENAPEA)
- **Conséquences « dramatiques »** :
 - Sur la santé maternelle et infantile
 - Sur la scolarité, niveau de revenu
 - Sur la situation matrimoniale, sur la fécondité globale

Est-ce que cela se vérifie au Mexique ?

Pourquoi utiliser des données biographiques?

- Peu d'études au Mexique ont exploré le parcours des mères adolescentes à long terme -> généralement abordé sous l'angle cause/conséquence
- Un enfant avant 20 ans au Mexique avait un effet positif à long terme pour les femmes sur le fait d'être mariées. Les auteurs expliquent ce résultat par « des différences culturelles entre le Mexique et les États-Unis ». (Arceo-Gomez et Campos-Vazquez, 2014).
- Cette approche biographique « comment un événement familial, économique ou autre que connaît un individu va modifier la probabilité d'arrivée des autres événements de son existence » (Courgeau et Lelièvre, 1989, p.3).

Objectifs de la recherche

- Replacer la naissance du premier enfant à la fois dans une trajectoire familiale individuelle et dans un contexte sociohistorique donné
 - > A long terme, quel est l'impact de l'âge au premier enfant (ici entre 15 et 19 ans), en tant que variable « corrélée », sur des configurations familiales, éventuellement spécifiques ?
 - > Trajectoires conjugales
- Comparaisons intergénérationnelles : 1951-1953 / 1966-1968 / 1978-1980
 - > changement contexte économique
 - > transition démographique : de 6,3 enfants par femme en 1976 et de 2,2 en 2014
 - > augmentation du niveau scolaire : âge moyen à la fin de la scolarité -> de 13 ans (F) 1951-1953 à 17 ans (F) 1978-1980.

Méthodologie

- 1) Une analyse descriptive des biographies afin de rendre compte de l'intensité et du calendrier de la venue de certains événements familiaux (unions, séparation, naissance d'un enfant, etc.). -> Estimateur Kaplan Meier.
- 2) Une analyse explicative pour montre l'influence des interactions entre certains événements -> Modèle de régression en temps discret (modèle d'Allison).
 - > le modèle opère une régression logistique à chaque année d'observation en fonction de variables. Théoriquement, cela implique que chaque année-observation de l'histoire des individus soit indépendante de toutes autres années d'observation.

Mise en union et premier enfant : le binôme indissociable

Proportion de femmes en fonction de leur situation conjugale au moment de la naissance de leur premier enfant, selon l'âge au premier enfant et le groupe de générations

1951-1953				
	15-19 ans	20-24 ans	25-29 ans	Ensemble des femmes
Célibataire	11,2	3,1	9,6	7,3
En union	88,3	96,4	89,6	92,2
Séparée	0,5	0,5	0,8	0,5
Total	100,0	100,0	100,0	100,0
1966-1968				
	15-19 ans	20-24 ans	25-29 ans	Ensemble des femmes
Célibataire	8,3	7,5	7,2	7,6
En union	91,0	90,8	90,1	90,6
Séparée	0,8	1,7	2,7	1,7
Total	100,0	100,0	100,0	100,0
1978-1980				
	15-19 ans	20-24 ans	25-29 ans	Ensemble des femmes
Célibataire	16,4	10,2	5,5	11,1
En union	80,3	83,8	92,3	84,7
Séparée	3,4	6,0	2,2	4,2
Total	100,0	100,0	100,0	100,0

-> L'année de la naissance du premier enfant, environ 90 % des femmes se déclarent en union

-> une plus grande proportion de femmes se déclarant célibataires pour les mères adolescentes de la troisième génération

Source : EDER 2011, élaboration personnelle, résultats pondérés.
 Champ : ensemble des femmes ayant eu un premier enfant entre 15 et 29 ans.

Mise en union et premier enfant : le binôme indissociable

Part des mères adolescentes qui déclarent la même année débiter une union et avoir un premier enfant :

- 1951-1953 : 29% (+ 8 pts)
- 1966-1968 : 32% (+ 14 pts)
- 1978-1980 : 38% (+ 14 pts)

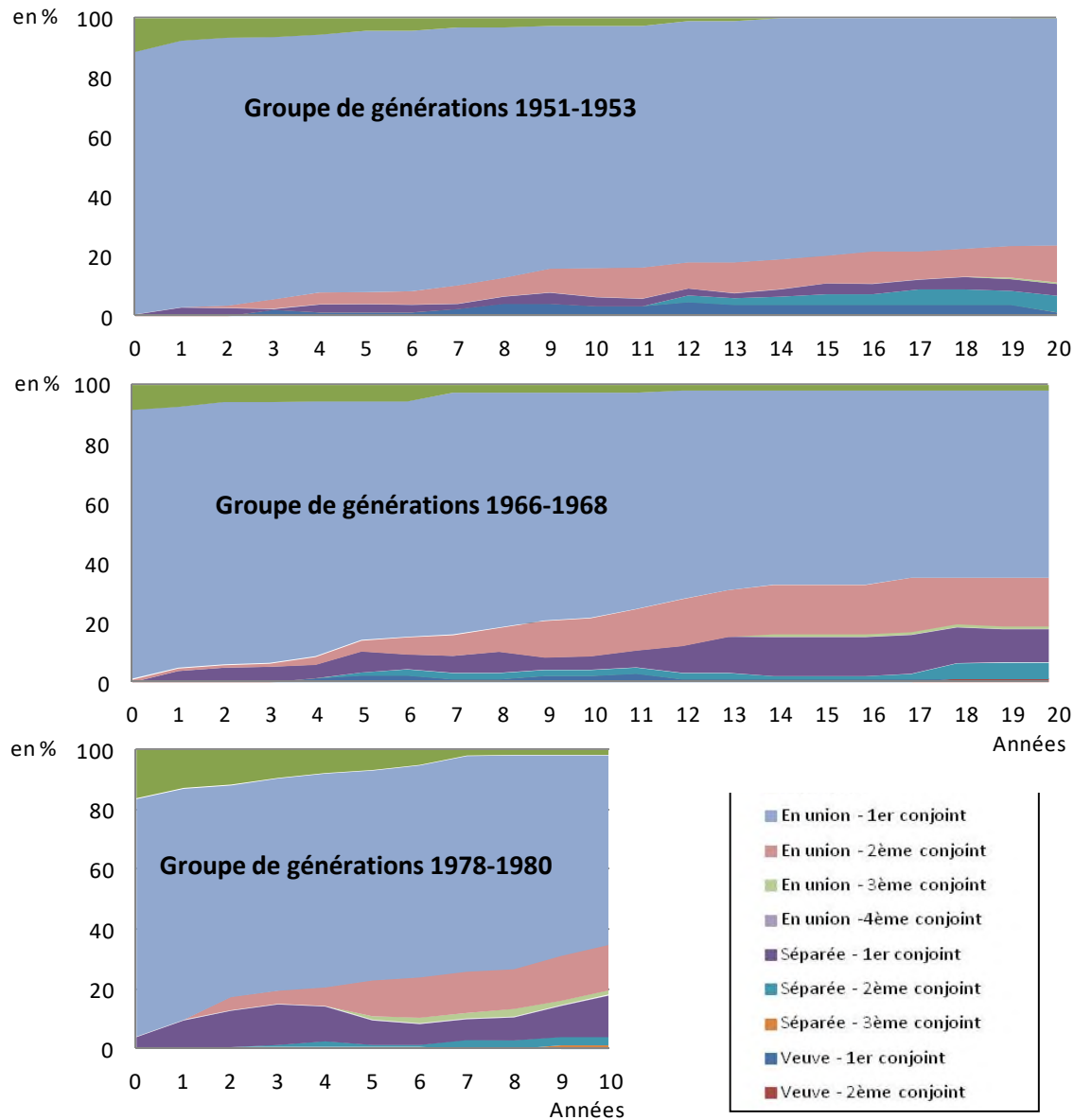
-> Cette part augmente pour le troisième groupe de générations

Part des mères adolescentes en union libre à la naissance du 1^{re} enfant :

- 1951-1953 : 26% (+ 10 pts)
- 1966-1968 : 35% (+ 11 pts)
- 1978-1980 : 41% (+ 13 pts)

-> Hausse des unions libres pour le troisième groupe de générations

Situations conjugales à long terme



-> La grande majorité des mères adolescentes sont, à long terme (jusqu'à 20 ans) en union avec le premier conjoint.

-> Chez les mères adolescentes de la deuxième et de la troisième génération, on observe une proportion plus importante de ruptures pour la première union
-> 30 % des mères adolescentes de la deuxième génération se sont séparées de leur 1^{er} conjoint au bout de 20 ans

-> 30 % des mères adolescentes de la troisième génération au bout de seulement 10 ans après la naissance de leur premier enfant.

Les ruptures d'unions à 29 ans

Proportion de femmes selon le type de dissolution d'union jusqu'à 29 ans, selon l'âge au premier enfant et le groupe de générations

Type de dissolution d'union	1951-1953			
	15-19 ans	20-24 ans	25-29 ans	Ensemble des femmes
Pas de dissolution	97,8	83,1	92,3	90,9
Séparation	1,5	6,3	5,2	4,5
Divorce	0,7	2,8	1,1	1,4
Veuvage	7,9	1,5	0,0	3,2
Total	100,0	100,0	100,0	100,0

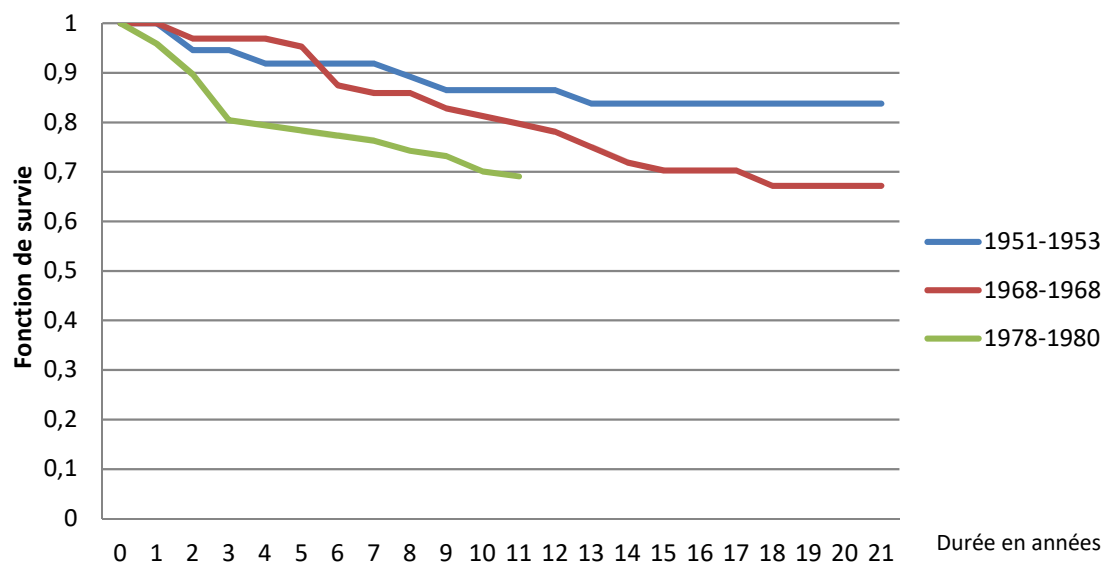
Type de dissolution d'union	1966-1968			
	15-19 ans	20-24 ans	25-29 ans	Ensemble des femmes
Pas de dissolution	74,4	91,0	93,6	89,8
Séparation	15,7	4,8	4,5	6,1
Divorce	5,9	2,5	1,9	2,6
Veuvage	4,0	1,7	0,0	1,5
Total	100,0	100,0	100,0	100,0

Type de dissolution d'union	1978-1980			
	15-19 ans	20-24 ans	25-29 ans	Ensemble des femmes
Pas de dissolution	66,5	85,3	89,8	84,5
Séparation	29,8	11,0	10,2	13,4
Divorce	3,0	3,0	0,0	1,7
Veuvage	0,7	0,7	0,0	0,4
Total	100,0	100,0	100,0	100,0

-> La part des femmes séparées à 29 ans augmente selon les groupes de générations (4,5% à 13,4%)
-> Les mères adolescentes de la troisième génération sont plus nombreuses à avoir expérimenté une séparation (environ 30%)

Proportion des séparations après la naissance du premier enfant

Fonction de survie des unions en fonction du nombre d'années après la naissance du premier enfant, pour les mères de 15 à 19 ans, selon le groupe de générations



-> 10 ans après la naissance du première enfant, le risque de connaître une dissolution d'union est plus élevé pour la deuxième et la troisième génération.

-> Pour le deuxième groupe de génération, 17 ans après la naissance du premier enfant, la fonction de survie est environ égale à 0,70 – niveau atteint par les mères du troisième groupe de générations, 9 ans après le premier enfant.

Source : EDER 2011, élaboration personnelle, résultats pondérés.
Champ : ensemble des femmes en union ayant eu un premier enfant entre 15 et 19 ans.

Variables associées à la dissolution des unions ?

La variable dépendante du modèle est le fait de connaître une rupture d'union dans les 10 premières années après la naissance du premier enfant.

8 variables indépendantes :

- des variables constantes dans le temps :

-> la cohorte d'appartenance

-> l'origine sociale à 15 ans

-> le niveau scolaire atteint

-> l'âge au premier enfant

- des variables qui varient dans le temps (*time-varying*)

-> le nombre d'années depuis la naissance du premier enfant

-> le type d'union l'année précédente

-> le fait de travailler l'année précédente

-> le nombre d'années travaillées

-> le nombre d'enfants

Modèle de temps discret sur la probabilité de connaître une dissolution d'union 10 ans après la naissance du premier enfant, pour les groupes de génération 1951-1953 et 1966-1968

-> « toutes choses égales par ailleurs », l'augmentation du risque de connaître une séparation avec le nombre d'années depuis la naissance du premier enfant.

-> **l'absence de relation significative** entre le fait d'avoir un enfant avant 20 ans et celui de connaître une rupture d'union.

-> le type d'union a une influence : le fait d'**être en union libre** augmente les risques de connaître une dissolution d'union.

-> le fait qu'une **femme travaille** va augmenter sa probabilité de se séparer l'année suivante.

Variables indépendantes	Valeur estimée (β)
Nombre d'années depuis la naissance du premier enfant	0,11*
Groupe de génération :	
1951-1953	Réf.
1966-1968	0,22
Origine sociale à 15 ans :	
1er tiers (origine sociale basse)	Réf.
2ème tiers (origine sociale intermédiaire)	-0,04
3ème tiers (origine sociale haute)	0,36
Niveau scolaire atteint :	
Primaire incomplet et complet	Réf.
Collège incomplet et complet	-0,16
Lycée incomplet et complet	-0,50
Type d'union un an avant :	
Union libre	Réf.
Mariage civil	-0,65**
Mariage civil et religieux	-1,32***
Âge au premier enfant :	
15-19 ans	Réf.
20-24 ans	-0,47
25-29 ans	0,12
Avoir un emploi l'année précédente :	
Non	Réf.
Oui	0,95***
Nombre d'années travaillées	-0,02
Nombre d'enfants	0,05
Constante	-4024***
Log Likelihood (- 2 Log)	916,82

Source : EDER 2011, élaboration personnelle, résultats pondérés.

Champ : femmes en union et ayant un premier enfant entre 15 et 29 ans, nées entre 1951-1953 et 1966-1968.

*p<.05 ; ** p<.01 ; *** p<.001

Modèle de temps discret sur la probabilité de connaître une dissolution d'union 5 ans après la naissance du premier enfant, pour le groupe de génération 1978-1980

-> **l'absence de relation significative** entre le fait d'avoir un enfant avant 20 ans et celui de connaître une rupture d'union.

Variables indépendantes	Valeur estimée (β)
Nombre d'années depuis la naissance du premier enfant	0,11*
Origine sociale à 15 ans :	
1er tiers (origine sociale basse)	Réf.
2ème tiers (origine sociale intermédiaire)	-0,07
3ème tiers (origine sociale haute)	0,30
Niveau scolaire atteint :	
Primaire incomplet et complet	Réf.
Collège incomplet et complet	-0,08
Lycée incomplet et complet	-0,41
Type d'union un an avant :	
Union libre	Réf.
Mariage civil	-0,68*
Mariage civil et religieux	-1,36***
Âge au premier enfant :	
15-19 ans	Réf.
20-24 ans	-0,45
25-29 ans	0,15
Avoir un emploi l'année précédente :	
Non	Réf.
Oui	0,96***
Nombre d'années travaillées	-0,02
Nombre d'enfants	0,03
Constante	-4,059***
Log Likelihood (- 2 Log)	917,62
Degrés de liberté	12

Source : EDER 2011, élaboration personnelle, résultats pondérés.

Champ : femmes en union et ayant un premier enfant entre 15 et 29 ans, nées entre 1951-1953 et 1966-1968.

*p<.05 ; ** p<.01 ; *** p<.001

Synthèse

- Apports sur l'analyse du phénomène de la fécondité adolescente :
 - > Les mères adolescentes ont des trajectoires conjugales proches du modèle dominant .
 - > Toutefois, les mères adolescentes des jeunes générations se détachent du modèle traditionnelle.
 - > Les dissolutions d'union, à moyen terme, ne sont pas associées à l'âge précoce de la naissance du premier enfant.
- Participer au développement des enquêtes biographiques
- Perfectionner les outils de collecte

Merci

juliebaillet@gmail.com