



**HAL**  
open science

# Comportements alimentaires durant l'Antiquité tardive en Gaule du Nord : l'exemple des sujets de la nécropole de l'Ilot de la Boucherie (IIIe-IVe siècles ap. J.-C., Amiens)

Leïa Mion, Estelle Herrscher, Joël Blondiaux, E Binet

► **To cite this version:**

Leïa Mion, Estelle Herrscher, Joël Blondiaux, E Binet. Comportements alimentaires durant l'Antiquité tardive en Gaule du Nord : l'exemple des sujets de la nécropole de l'Ilot de la Boucherie (IIIe-IVe siècles ap. J.-C., Amiens). 1839ème Journées de la Société d'Anthropologie de Paris, Jan 2014, Montpellier, France. halshs-02642989

**HAL Id: halshs-02642989**

**<https://shs.hal.science/halshs-02642989>**

Submitted on 28 May 2020

**HAL** is a multi-disciplinary open access archive for the deposit and dissemination of scientific research documents, whether they are published or not. The documents may come from teaching and research institutions in France or abroad, or from public or private research centers.

L'archive ouverte pluridisciplinaire **HAL**, est destinée au dépôt et à la diffusion de documents scientifiques de niveau recherche, publiés ou non, émanant des établissements d'enseignement et de recherche français ou étrangers, des laboratoires publics ou privés.

# Comportements alimentaires durant l'Antiquité tardive en Gaule du Nord : l'exemple des sujets de la nécropole de l'Ilot de la Boucherie (III-IVe siècles ap. J.-C., Amiens)

Leïa Mion<sup>1</sup>, Estelle Herrscher<sup>1</sup>, Joël Blondiaux<sup>2</sup>, Eric Binet<sup>3</sup>

1 Aix Marseille Université, MCC, CNRS, LAMPEA UMR 7269, Aix-en-Provence, 2 Blondiaux Centre d'Études Paléopathologiques du Nord, 36 rue Jules Ferry, 59127 Walincourt-Selvigny, 3 Service Archéologique d'Amiens Métropole, Halma-Ipel, UMR 8164



A la période tardo-antique, la Gaule du Nord, située entre l'Empire romain et le monde « barbare », est un important lieu d'échanges culturels et commerciaux traversé par de nombreux flux migratoires. Une étude isotopique ( $\delta^{13}\text{C}$  et  $\delta^{15}\text{N}$ ) a été menée pour chercher les caractéristiques des modes d'alimentation des populations de cette région.

**Objectifs** → Définir le régime alimentaire des individus du site de l'Ilot de la Boucherie et de la Gaule du Nord  
→ Identifier d'éventuels migrants au sein de cette communauté

## Matériel et Méthode

- Amiens-Ilot de la Boucherie : 33 individus adultes (15 hommes, 17 femmes, 1 indéterminé)
- Gaule du Nord : Duisans (n=16), Bettencourt (n=10) et Roclincourt (n=6) (Blondiaux 1999, Blondiaux *et al.* 2006, Blondiaux 2012)
- Corpus faunique : *Bos taurus* (n=11), *Sus scrofa* (n=10), *Ovis aries* (n=3), *Gallus sp.* (n=1), *Canis familiaris* (n=1) et *Equus caballus* (n=2)
- Stratégie d'échantillonnage :
  - Inter-individuelle (os) : Régime alimentaire (Bocherens, 1999, Bocherens et Drucker, 2003)
  - Intra-individuelle (os/dent, adulte/enfance) : Modification de l'alimentation au cours de la vie (Balasse *et al.* 1999)
- Extraction du collagène : méthode de Longin (1971) modifiée par Bocherens *et al.* (1991).
- Analyses : Spectromètre de masse isotopique Europa Scientific 20-20 couplé avec un analyseur élémentaire

## La nécropole de l'Ilot de la Boucherie à Amiens

Fouilles de l'INRAP en 2006-2007 :

- Période d'occupation : III<sup>ème</sup> siècle-V<sup>ème</sup> siècle (datation  $^{14}\text{C}$ , céramique, Binet 2012).
- Organisation : 6 secteurs d'inhumation (Binet 2012).
- Morphologie : proche des populations d'Allemagne du Nord (Blondiaux 2012).
- État sanitaire précaire et nombreux marqueurs d'activité  
→ Esclaves ou ouvriers peu qualifiés ? (Blondiaux 2012).

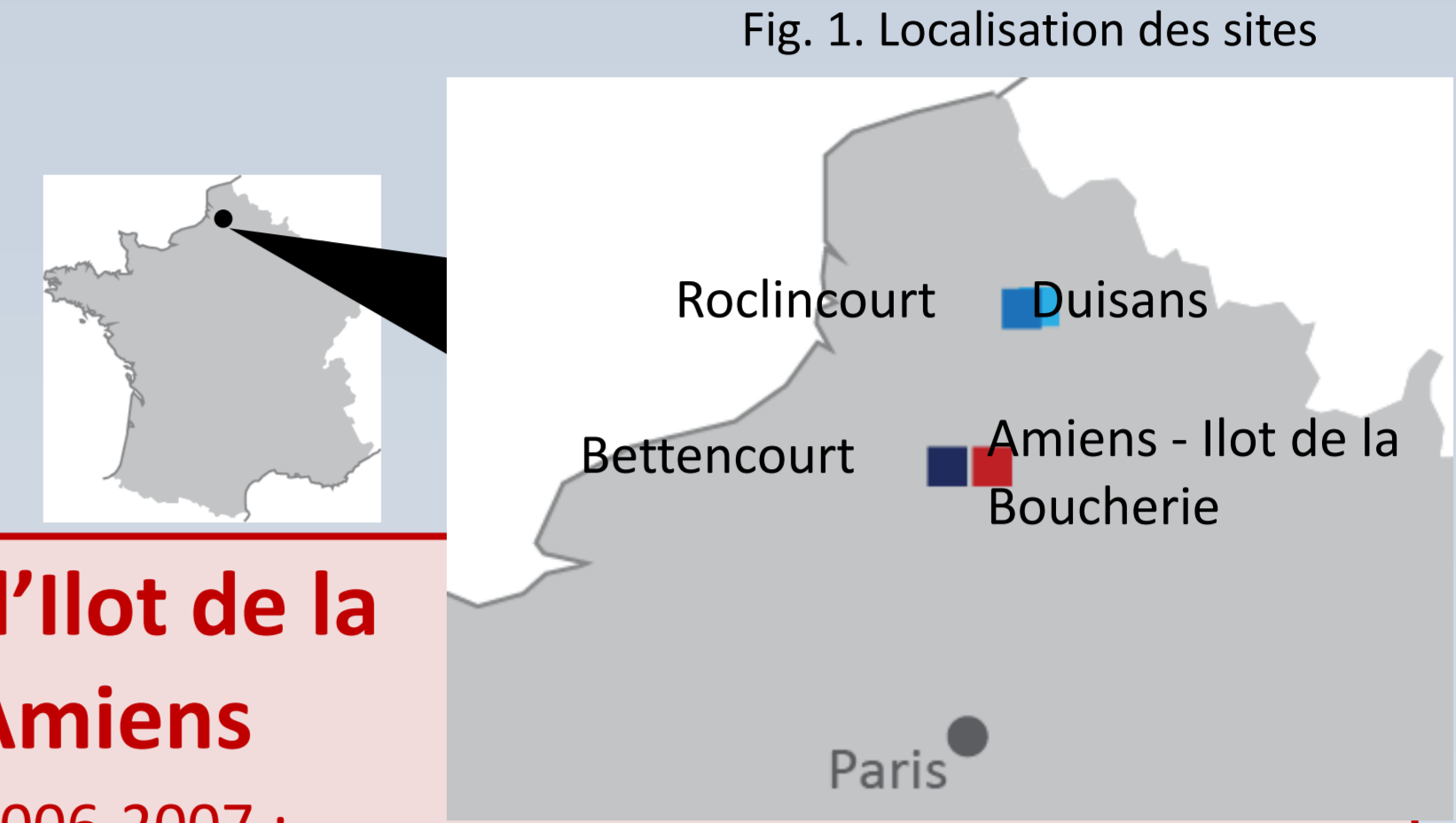


Fig. 1. Localisation des sites

## Résultats et discussions

Malgré des variations entre les sites, on peut distinguer un « pattern » régional propre à la Gaule du Nord.

→ Consommation directe de ressources terrestres d'un environnement de type  $\text{C}_3$

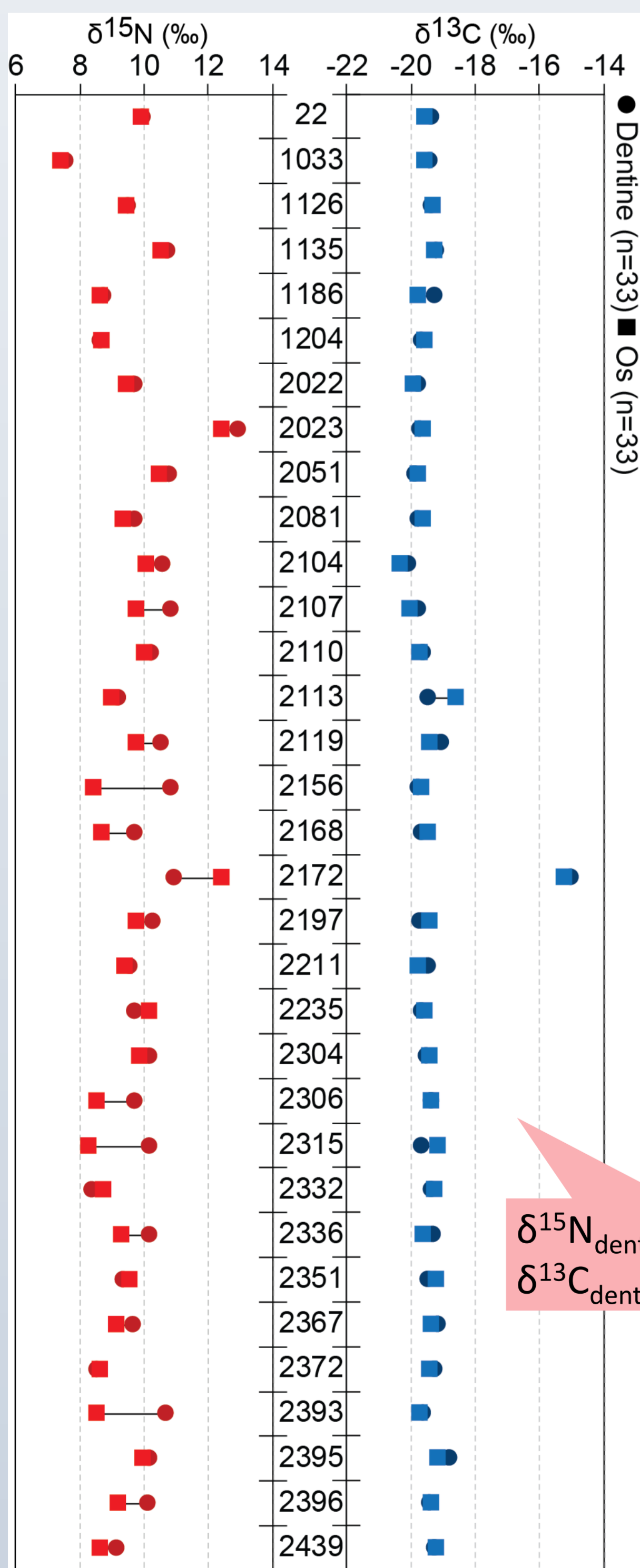
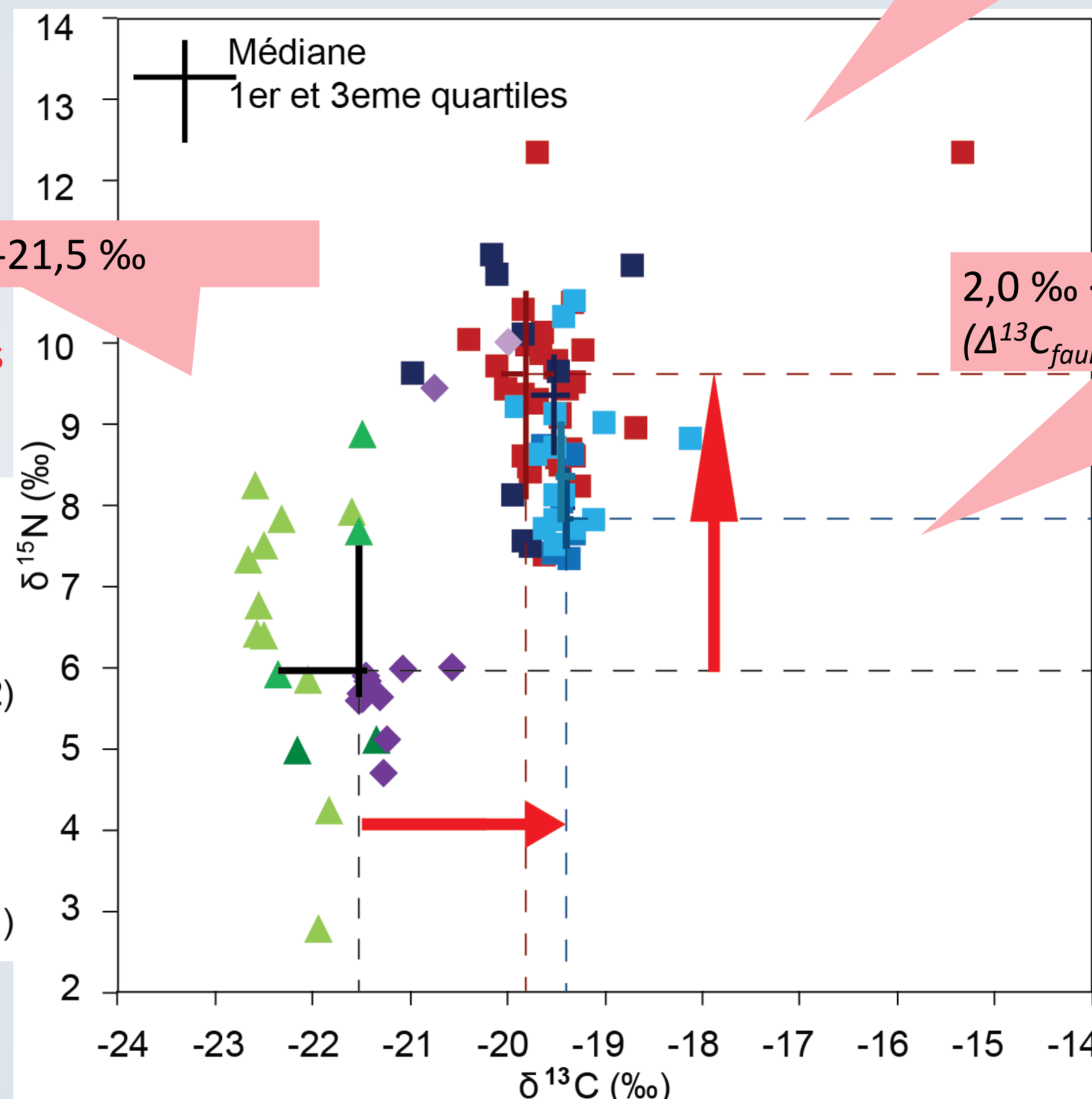


Fig. 4. Valeurs de  $\delta^{13}\text{C}$  et de  $\delta^{15}\text{N}$  de dentine et d'os

Fig. 2. Enrichissement entre la faune et les humains de Gaule du Nord



→ Faible consommation de protéines d'origine animale (en lien avec le statut social ?, Richards *et al.* 1998) OU consommation de légumineuses (production attestée dans la région par les données carpologiques, Ferdière 2006).

→ Consommation importante de produits d'origine marine OU consommation directe de plantes de type  $\text{C}_4$  (millet). La documentation isotopique (Lightfoot *et al.* 2012) et carpologique (Ferdrière 2006) →  $\text{C}_4$

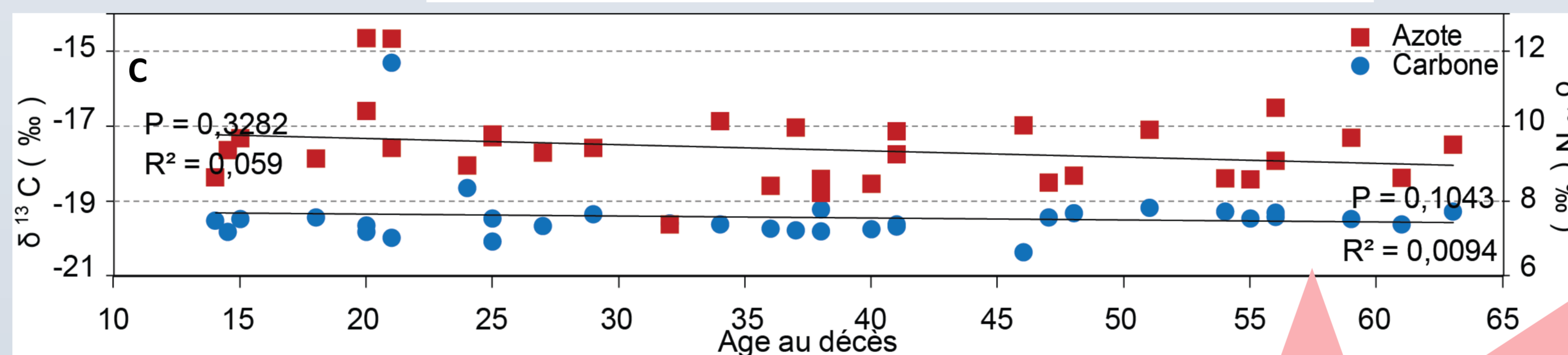


Fig. 3. Valeurs de  $\delta^{13}\text{C}$  et de  $\delta^{15}\text{N}$  en fonction A du sexe, B du secteur d'inhumation et C de l'âge

A Amiens, aucune différence statistique entre les différents individus que ce soit en fonction du sexe, de l'âge au décès ou du secteur d'inhumation

→ Les facteurs biologiques et archéologiques ≠ critères de distinction pour l'alimentation

$\delta^{15}\text{N}_{\text{dentine}} > \delta^{15}\text{N}_{\text{os}}$  → stress infantile ( $\delta^{13}\text{C}_{\text{ap dent}} = \delta^{13}\text{C}_{\text{ap os}}$ , Mion 2013)  
 $\delta^{13}\text{C}_{\text{dentine}} = \delta^{13}\text{C}_{\text{os}}$  → même signature environnementale

→ Pas de changement d'alimentation entre l'enfance et l'âge adulte pour la majorité de la population

## Conclusion

Le régime alimentaire des individus d'Amiens présente des similitudes avec celui des sujets des sites étudiés dans la Gaule du Nord. Il se caractériserait par une consommation majoritaire de ressources terrestres partagées entre des céréales de type  $\text{C}_3$ , du millet, des légumineuses et/ou une faible proportion de protéines animales. Les facteurs biologiques et archéologiques ne semblent pas être un critère de distinction pour l'alimentation dans cette population. Les ressources alimentaires semblent provenir d'un environnement similaire tout au long de la vie des individus permettant d'envisager l'utilisation de la nécropole de l'Ilot de la Boucherie par des locaux ou des immigrants de seconde génération.

Remerciements: Guy André (LAMPEA) et Sandrine Cabut (LAMPEA) pour leur aide sur les aspects techniques et statistiques et Antigone Uzunidis (LAMPEA) pour la détermination spécifique de certains échantillons de faune.

Références : Binet, E., 2012, La Nécropole Du Bas-empire, In : Amiens, Îlot De La Boucherie Rapport Final d'opération, Binet, E. 2 : 267-332, Blondiaux, J., 1999, Étude Anthropologique, In : Le Cimetière À Inhumations De Bettencourt Saint Ouen, Lemaire, P., Moreau, N., n. p. Blondiaux, J., *et al.* 2006, Étude Anthropologique, In : Roclincourt-rn 17, Le Buisson Des Quinze, Jacques, A., Gaillard D., Nord-ouest Archéologie, 14: 89-105 Blondiaux, J. 2012, Rapport Anthropologique Et Paléopathologique, In : Amiens, Îlot De La Boucherie Rapport Final d'opération, Binet, E. 3 : 1514-1615, Balasse, M., *et al.* 1999, Intra-bone Variability Of Collagen and Apatite Isotopic Composition Used As Evidence Of A Change Of Diet, *J Of Arch Sc*, 26: 593-598, Bocherens, H., *et al.* 1991, Isotopic Biogeochemistry ( $^{13}\text{C}$ ,  $^{15}\text{N}$ ) Of Fossil Vertebrate Collagen: Application To The Study Of A Past Food Web Including Néandertal Man, *J Hum Evol*, 20, 6 : 481-492, Bocherens, H., 1999, Isotopes stables et reconstitution du régime alimentaire des hominidés fossiles: une revue, *B et M de la SAP*, 11, 3, 261-287, Bocherens, H., Drucker, D., 2003, Trophic level isotopic enrichment of carbon and nitrogen in bone collagen: case studies from recent and ancient terrestrial ecosystems, *Int J of Osteoarch*, 13, 1-2, 46-53, Ferdière, A., 2006, L'époque Romaine, In : Histoire De L'agriculture En Gaule. 500 Avant J.-C. - 1000 Après J.-C., Ferdière, A *et al.*, 65-132, Lightfoot, E., *et al.* 2012, Changing Cultures, Changing Cuisines: Cultural Transitions And Dietary Change In Iron Age, Roman, And Early Medieval Croatia, *A J Phys Anthro*, 148, 4 : 543-556, Longin, R., 1971, New Method Of Collagen Extraction For Radiocarbon Dating, *Nature*, 230: 241-242, MION 2013 Caractérisation isotopique d'une population urbaine de la fin de l'antiquité dans le nord de la Gaule : la nécropole de l'Ilot de la Boucherie à Amiens, Somme, mémoire de Master 2, Richards, M. P., *et al.* 1998, Stable isotope analysis reveals variations in human diet at the Poundbury Camp cemetery site. *J Arch Sc* 25, 2, 1247-1252.