



**HAL**  
open science

## Bibracte/Le Mont-Beuvray : la campagne de 1997

Vincent Guichard

► **To cite this version:**

Vincent Guichard. Bibracte/Le Mont-Beuvray : la campagne de 1997. Bulletin de l'Association française pour l'étude de l'âge du fer, 1998, 16, pp.55-58. halshs-02533034

**HAL Id: halshs-02533034**

**<https://shs.hal.science/halshs-02533034>**

Submitted on 6 Apr 2020

**HAL** is a multi-disciplinary open access archive for the deposit and dissemination of scientific research documents, whether they are published or not. The documents may come from teaching and research institutions in France or abroad, or from public or private research centers.

L'archive ouverte pluridisciplinaire **HAL**, est destinée au dépôt et à la diffusion de documents scientifiques de niveau recherche, publiés ou non, émanant des établissements d'enseignement et de recherche français ou étrangers, des laboratoires publics ou privés.



Distributed under a Creative Commons Attribution - NonCommercial - NoDerivatives 4.0 International License

## BIBRACTE / LE MONT-BEUVRAY

### LA CAMPAGNE DE 1997

Vincent Guichard<sup>14</sup>,

La campagne de 1997 est la première d'un nouveau programme triennal de recherche décidé par le ministère de la Culture après consultation du Conseil national de la Recherche archéologique<sup>15</sup>. Pour les travaux de terrain, ce programme met en avant les recherches sur les fortifications et sur l'évolution de l'urbanisme de l'*oppidum*. Rappelons aussi qu'il est mis en œuvre par des chercheurs issus de toute l'Europe, dans le cadre de conventions entre le Centre archéologique européen du Mont Beuvray et différents instituts de recherche et universités.

#### 1. Les fortifications

Sur le sujet des fortifications, les recherches se sont orientées selon deux directions.

**1.1. Poursuite des relevés microtopographiques**, sous la direction de Franz Schubert, ancien chercheur à l'Institut archéologique allemand, avec la collaboration d'étudiants de la section de topographie de la Fachhochschule de Munich. Plus du quart du périmètre des fortifications est désormais relevé avec une extrême précision. Les plans qui peuvent être tracés à partir de ces données permettent une lecture d'ensemble des microreliefs et anomalies d'origine anthropique qui était impossible jusque là.

**1.2. Sondage sur la fortification "externe"** mise en évidence en 1987 par Otto Urban, de l'université de Vienne, afin d'en préciser l'architecture et la datation. Ce sondage, effectué dans la partie nord du site, a révélé une architecture classique de *murus gallicus* (dix grands clous de fer ont été collectés sur une longueur de 3 m, tous dans l'éboulis du parement). Le rempart est précédé par une terrasse inférieure large d'une dizaine de mètres, qui n'a livré aucune trace du fossé escompté à cet emplacement. Pour le moment, les indices de datation font défaut, en l'absence totale de mobilier.

#### 2. L'urbanisme

Ce thème a fait l'objet de trois recherches de terrain, qui se situent dans le prolongement des travaux des années antérieures, avec l'objectif de conclure la fouille des secteurs en cours en trois campagnes.

**2.1. Au Parc aux Chevaux**, Daniel Pautier et son équipe de l'université de Lausanne ont mené leur avant-dernière campagne d'exploration stratigraphique de la grande *domus* PC1, en concentrant leurs efforts sur les couches profondes et sur la rue adjacente. Une intervention complémentaire dans le cadre de l'école de fouille, dirigée par une employée du Centre archéologique (Jemima Dunkley) a permis d'étudier les couches d'abandon de la même rue et de mettre en évidence un pan de mur en pierre de la *domus* effondré d'un seul bloc. On restitue ainsi une élévation minimale de 8,5 m pour ce mur.

**2.2. Dans le secteur oriental de la Pâturage du Couvent**, où se concentrent les activités de fouille depuis plusieurs années, deux équipes s'efforcent d'effectuer le dégagement extensif d'un grand ensemble architectural bordé de rues sur au moins deux côtés. Le cœur de cet îlot, étudié par Miklós Szabó (université de Budapest), est occupé à l'époque augustéenne par un bâtiment très étendu, dont la technique de construction est de qualité comparable à celle de la *domus* PC1. Il est encore trop tôt

<sup>14</sup> Directeur de la Recherche

Centre archéologique européen du Mont Beuvray

<sup>15</sup> Les recherches de terrain effectuées entre 1984, année de la reprise des fouilles à Bibracte, et 1996 ont donné lieu à un important article de synthèse qui sera publié dans *Gallia* (Gruel, Vitali à paraître).

pour en identifier la fonction. Almudena Domínguez-Arranz (université de Saragosse) étudie quant à elle l'angle nord-est de cet îlot et le carrefour de rues adjacent.

**2.3. Dans le secteur occidental de la Pâturage du Couvent**, deux autres chercheurs – Sabine Rieckhoff (université de Leipzig) et Daniele Vitali (université de Bologne) – effectuent la fouille stratigraphique d'un autre îlot qui, bien que situé en vis-à-vis de celui qui vient d'être mentionné, le long de la rue principale issue de la Porte du Rebut, présente une architecture traditionnelle de terre et de bois jusqu'à l'abandon de l'*oppidum*. La campagne a produit des résultats importants, tant du point de vue de l'architecture et de la disposition spatiale des vestiges immobiliers que des très riches ensembles de mobilier qui ont été collectés. La fin de la fouille d'une cave en bois incendiée d'époque augustéenne a permis d'étudier en détail la menuiserie de son escalier d'accès, tandis qu'une nouvelle cave, de plus petites dimensions, a livré un ensemble de mobilier datable en première analyse de la fin du IIe s. avant J.-C. On a également délimité l'emplacement d'un probable atelier de métallurgie, qui sera fouillé en 1998 avec le concours de Jean-Paul Guillaumet et Michel Pernot (CNRS-UMR 5534, Dijon).

### 3. Autres études

Le souci de faire aboutir aussi rapidement que possible des publications sur les nouvelles recherches de Bibracte a conduit à mettre en place une cellule éditoriale au sein du Centre archéologique, notamment chargée de préparer l'édition des volumes de sa collection propre, *Bibracte*, dont le premier a été imprimé en 1996. Devraient donc paraître en 1998 deux monographies, consacrées aux fortifications et à la Fontaine St.-Pierre.

Par ailleurs, diverses études thématiques progressent, chacune à son rythme. On doit notamment mentionner l'étude typochronologique des mobiliers de l'*oppidum*, qui a notablement avancé au cours du travail préparatoire de l'article de synthèse préparé en 1996 pour la revue *Gallia*. La qualité des nouveaux ensembles révélés par la fouille en 1997 permettra d'affiner notre connaissance de l'évolution des mobiliers de l'*oppidum*.

### Bibliographie (principaux titres parus en 1997 ou sous presses)

BARRAL (Ph.), BECK (P.), BERNAL (J.), BOYER (F.), BUCHSENSCHUTZ (O.), FLOUEST (J.-L.), LASZLOVSZKY (J.), LUGINBÜHL (Th.), PARATTE (C.-A.), PAUNIER (D.), QUINN (D.), RALSTON (I.), SZABÓ (M.), VITALI (D.), WIETHOLD (J.). — Les fouilles du Mont Beuvray (Nièvre – Saône-et-Loire) : Rapport biennal 1992-1993. *Revue archéologique de l'Est*, 46, 1996, p. 217-293.

GRUEL (K.), VITALI (D.) dir. — L'*oppidum* de Bibracte : bilan de onze années de recherches : 1984-1995. *Gallia*, 56, 1998, à paraître.

HUET (N.), GUICHARD (V.), BARRAL (Ph.), SEQUIER (J.-M.), PASQUIER (I.). — Late La Tène figurative painted pottery : diffusion of a product or a concept ? In : *Keys Engineering Materials* Vols. 132-136. Zurich : Trans Tech Publications, 1997, p. 1476-1479.

HUET (N.), BARRAL (Ph.). — Nouvelles données sur l'artisanat et le commerce de la céramique peinte éduenne à La Tène finale. In : *Archéométrie 1997*, colloque du Groupe des méthodes pluridisciplinaires contribuant à l'archéologie, Rennes, 16-19 avril 1997, Pré-actes.

LUGINBÜHL (Th.). — Chrono-typologie des céramiques de Bibracte : cruches, mortiers et plats à engobe interne des horizons de la parcelle PC 1. In : RIVET (L.) dir. — *Actes du Congrès de Dijon*, 1996. Marseille : Société française pour l'étude de la céramique antique en Gaule, 1996, p. 197-208.

MEYLAN (F.). — *Fouilles anciennes du Mont Beuvray : réactualisation et exploitation des données anciennes. L'exemple de PC 8*. Lausanne : Université de Lausanne, 1997. (Mémoire de licence en archéologie gallo-romaine, sous la direction du prof. D. Paunier).

OLMER (F.). — *Les amphores romaines en Bourgogne : contribution à l'histoire économique de la région dans l'Antiquité, depuis La Tène finale jusqu'au Haut-Empire*. Dijon : Université de Bourgogne, 1997, 4 vol. (Thèse de doctorat de l'université de Bourgogne).

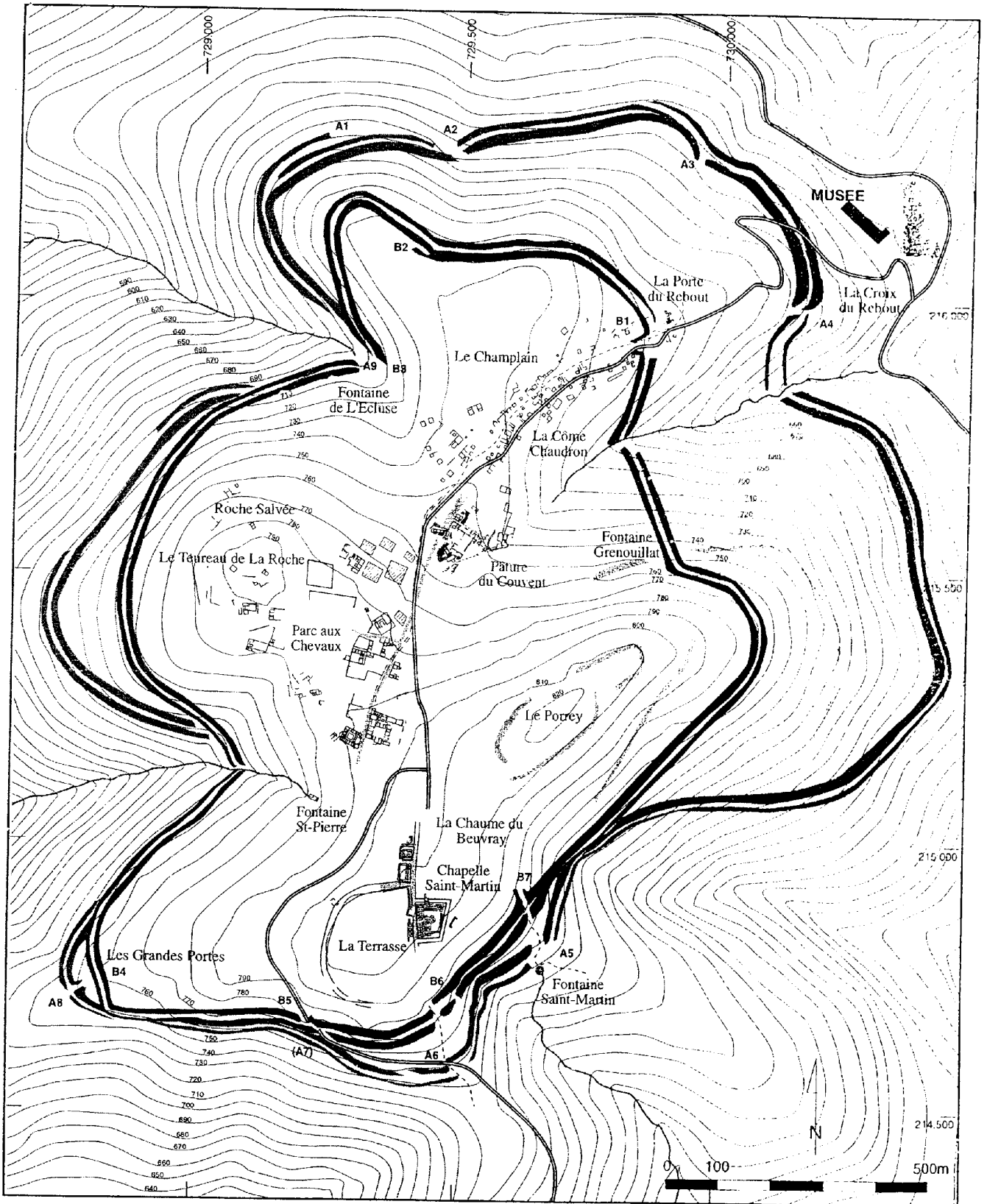
OLMER (F.), PARATTE (C.-A.), LUGINBÜHL (Th.). — Un dépotoir d'amphores du II<sup>e</sup> siècle avant J.-C. à Bibracte. *Revue archéologique de l'Est*, 46, 1996, p. 295-317.

RIECKHOFF (S.). — Existe-t-il une ville avant César ? Ausgrabungen der Universität Leipzig im keltischen *Oppidum* Bibracte auf dem Mont Beuvray (Dépt. Nièvre et Saône-et-Loire). *Französische Archäologie heute : Einblicke in Ausgrabungen / Rainer Vollkommer (Hrsg.)*. Leipzig : Leipziger Universitätsverlag, 1997 (Veröffentlichungen des Frankreich-Zentrums ; 3), p. 58-70.

SCHERTLEIN (O.). — *Secteur A der Kieler Ausgrabungen auf dem Mont Beuvray in Burgund*. Kiel : Institut für Ur-und Frühgeschichte der Christian-Albrechts, 1997. (Magister-Artium).

URBAN (O.-H.). — Ein neuentdeckter murus gallicus in Bibracte, Burgundy. *Archäologie Österreich*, 1997, à paraître.

[pour mémoire : restent toujours 9 articles à paraître sur Bibracte dans les Actes du colloque de l'AFEAF à Nevers (1993)...]



Plan de l'oppidum de Bibracte, état des découvertes à fin 1997