



HAL
open science

Le mobilier en bronze du palais royal d'Angkor Thom

Brice Vincent

► **To cite this version:**

Brice Vincent. Le mobilier en bronze du palais royal d'Angkor Thom. *Aséanie, Sciences humaines en Asie du Sud-Est*, 2014, pp.211-277. halshs-02482560

HAL Id: halshs-02482560

<https://shs.hal.science/halshs-02482560>

Submitted on 4 Mar 2022

HAL is a multi-disciplinary open access archive for the deposit and dissemination of scientific research documents, whether they are published or not. The documents may come from teaching and research institutions in France or abroad, or from public or private research centers.

L'archive ouverte pluridisciplinaire **HAL**, est destinée au dépôt et à la diffusion de documents scientifiques de niveau recherche, publiés ou non, émanant des établissements d'enseignement et de recherche français ou étrangers, des laboratoires publics ou privés.

Le mobilier en bronze du palais royal d'Angkor Thom

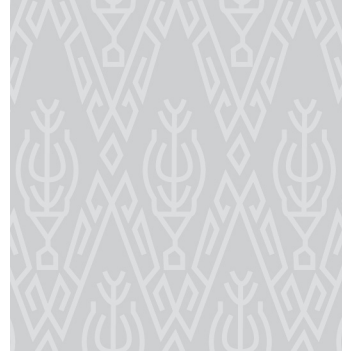
Brice Vincent

Citer ce document / Cite this document :

Vincent Brice. Le mobilier en bronze du palais royal d'Angkor Thom. In: Aséanie 33, 2014. pp. 211-277;

https://www.persee.fr/doc/asean_0859-9009_2014_num_33_1_2327

Fichier pdf généré le 23/09/2021



Le mobilier en bronze du palais royal d'Angkor Thom

Brice Vincent

Le groupe de monuments édifié au cœur d'Angkor Thom et désigné sous le nom de « palais royal » est l'un des premiers sites de l'ancienne capitale angkoriennne à être dégagé et étudié par la Conservation d'Angkor.

Lorsqu'Henri Marchal y entame une première campagne de travaux en 1916, l'enclos que forme le palais est alors à peine défriché. Logiquement, il concentre ses recherches autour du temple-montagne du Phimeanakas — le principal édifice subsistant — avant de les étendre aux autres constructions établies dans les première et deuxième cours de l'enceinte du palais royal : les Grand et Petit Bassins, une terrasse et plusieurs édicules au sud-est ainsi que les quatre pavillons d'entrée des murs d'enceinte nord et sud (1916-1922). Son intérêt porte ensuite sur les trois autres cours et structures associées qui occupent la partie occidentale du palais¹ (1924-1926).

Quelques années plus tard, Maurice Glaize mène une nouvelle série de travaux, plus ponctuels, qui portent notamment sur la zone comprise entre le Phimeanakas et le Grand Bassin ainsi que sur les pourtours immédiats du temple-montagne (1941-1943). Il réalise en outre un sondage sur la face nord du Grand Bassin, avant d'étendre son dégagement² (1944-1947).

C'est à la lumière de ces premiers dégagements, et surtout de la stratigraphie et du matériel archéologique qu'ils ont livrés, que Bernard-Philippe Groslier décide de sélectionner le site du palais royal d'Angkor Thom pour initier une campagne de fouilles stratigraphiques en 1952-1953, bientôt complétée par une seconde campagne en 1958. Deux chantiers sont d'abord installés dans la deuxième cour du palais : l'un dans la zone — déjà explorée par Glaize — située à l'ouest du Phimeanakas et au sud-ouest du Grand Bassin, avec des extensions en fonction des points importants

1. Marchal 1916 ; Marchal 1924-1926 ; Marchal 1937 ; cf. aussi Goloubew 1927, 364-370.

2. Glaize 1942, 229-230 pl. XV ; Glaize 1963, 143-149.

(chantier 1, abrégé en P1); l'autre dans la zone située à l'ouest du Grand Bassin (chantier 3, abrégé en P3). Un sondage est aussi réalisé à l'intérieur du Petit Bassin (sondage 2). Le chantier de 1958 est, quant à lui, implanté dans une zone qui s'étend immédiatement à l'est du chantier 1, toujours entre le Phimeanakas et le Grand Bassin (chantier 4, abrégé en PR4). Là encore, deux sondages sont conduits en parallèle : l'un à la terrasse située au sud-est du Phimeanakas (sondage 5); l'autre, double, à la terrasse des Éléphants³ (sondage 6).

De la terre au musée

Ces recherches étalées sur plus de quarante ans ont livré, entre autres objets, de très nombreux bronzes, ce qui distingue encore le palais royal d'Angkor Thom des autres sites — essentiellement des temples — de la capitale angkoriennne. Ce mobilier en bronze, ou alliage à base de cuivre, a l'intérêt d'être particulièrement bien documenté, des informations détaillées étant disponibles pour presque chacune des étapes de sa redécouverte (fouilles, conservation, restauration). Après un important travail de recollage de plusieurs fonds d'archives et de photographies, notamment conservés à la bibliothèque et à la photothèque de l'École française d'Extrême-Orient (EFEO), il a ainsi été possible d'identifier la plupart des objets en bronze mis au jour au palais royal au sein des collections du musée national du Cambodge à Phnom Penh. Le résultat de ce travail d'inventaire est détaillé dans un tableau à volets et entrées multiples, qui est donné en annexe et constitue un complément utile à notre texte (tableau 1).

Tableau 1,
p. 248 à 275

Précisons que le mobilier en bronze aujourd'hui à Phnom Penh n'y est pas arrivé en une seule fois, mais à l'occasion de plusieurs versements. Les premiers ont lieu entre 1920 et 1923 et sont le fait de la Conservation d'Angkor, qui répond à la demande du musée Albert-Sarraut, l'ancêtre du musée national du Cambodge, et de son directeur George Groslier. Il est alors convenu que les pièces découvertes à Angkor parmi les plus caractéristiques — et les plus belles —, qu'elles soient en pierre, en métal ou en céramique, doivent être envoyées à Phnom Penh pour enrichir

*Pottier
fig. 1, p. 151
*B.-P. Groslier
fig. 1, p. 176

3. « Présentation », supra p. 151 fig. 1 et « Rapport de fouilles... », supra p. 176 fig. 1. Cette division en quatre zones ou « chantiers » est reprise pour attribuer des numéros d'inventaire à l'ensemble du mobilier découvert au cours des deux campagnes de fouilles, ce qu'explique B.-P. Groslier dans le rapport de 1958 (« Rapport de fouilles... », supra p. 202-203). Les numéros donnés se fondent en effet sur une série d'informations relatives à leurs conditions de découverte : zone et secteur de fouilles, couche archéologique et numéro de registre. Pour ne prendre qu'un exemple, tiré de la première campagne de 1952-1953, la pièce numérotée P1E3D110 a été trouvée dans le chantier 1 (ou P1), dans le secteur E3 et la couche D, et constitue le 110^e objet inscrit au registre — toutes catégories confondues (pierre, métal, céramique). Le système d'enregistrement adopté en 1958 est légèrement différent puisque la lettre indiquant la couche archéologique est systématiquement remplacée par un « N » suivi du numéro de registre. Même si les deux campagnes de 1952-1953 et 1958 n'ont jamais fait l'objet de publication détaillée, il est ainsi possible de reconstruire à partir de ces numéros d'inventaire certains des assemblages mobiliers mis au jour dans les zones fouillées.

les vitrines du nouveau musée. Les autres pièces d'intérêt plus proprement archéologique sont conservées au sein d'un dépôt construit à l'intérieur même des murs d'Angkor Thom et destinées aux seuls spécialistes.

La même logique est peu ou prou suivie après la première campagne de fouilles de 1952-1953. Deux listes d'inventaire distinctes recensent ainsi les objets destinés à la Conservation d'Angkor et ceux destinés au musée national du Cambodge. Parmi ces derniers, les bronzes sont enregistrés dans les collections du musée le 16 juin 1954. Cette logique s'impose aussi après la seconde campagne de fouilles, comme le rappelle B.-P. Groslier dans le rapport de 1958⁴. Il y préconise en effet l'envoi, entre autres objets de valeur, des « petits » et « grands » bronzes à Phnom Penh, ce qui est finalisé le 22 septembre 1958. Les bronzes restants découverts au palais royal et conservés à Siem Reap — bientôt dans un nouveau dépôt archéologique — ne sont transférés à Phnom Penh qu'en 1970, en raison des événements politiques qui affectent le Cambodge et, plus particulièrement, la sécurité de la Conservation d'Angkor⁵.

Au total, le mobilier en bronze mis au jour au palais royal d'Angkor Thom représente plus de 350 pièces, le plus souvent fragmentaires. En prenant en compte chacune des campagnes de travaux précédemment citées, on obtient la répartition suivante⁶ (tableau 1) :

- Marchal (1916-1924) : 93 pièces (dont 38 identifiées, cf. fig. 1⁷) ;
- Glaize (1941-1945) : 23 pièces (dont 16 identifiées, cf. fig. 2 et 13) ;
- B.-P. Groslier (1952-1953) : 101 pièces (dont 93 identifiées) et 88 « échantillons » (non identifiés) ;
- B.-P. Groslier (1958) : 54 pièces (dont 47 identifiées).

Fig. 1 et 2, p. 214

Fig. 13, p. 220

Il est ainsi plus facile de comprendre B.-P. Groslier lorsqu'il avance quelques années plus tard, en 1966, que « quelques fouilles à Angkor ont doublé le nombre

4. « Rapport de fouilles... », supra p. 203.

5. Pour être complet, ajoutons que deux bronzes issus du palais royal d'Angkor Thom (*ga* 4731, 4783) connaissent un parcours différent : envoyés avec d'autres à Hanoi pour intégrer les collections du musée de l'EFEO, ou musée Louis-Finot, ils ne sont rétrocédés au musée national du Cambodge que le 10 janvier 1955. Deux autres bronzes d'abord conservés à Phnom Penh (*ga* 3787, 4219) sont, quant à eux, renvoyés à Siem Reap pour garnir les vitrines du nouveau musée national d'Angkor, qui ouvre ses portes en novembre 2007.

6. Pour obtenir non seulement les illustrations mais aussi les dimensions et la masse des bronzes correspondants, qui sont pour la plupart pourvus d'un numéro d'inventaire *ga*, nous renvoyons au site internet du musée national du Cambodge, qui a récemment mis en ligne un catalogue plus ou moins complet de ses collections (disponible en khmer et en anglais) : <http://www.search.cambodiamuseum.info/> [vérifié le 30 septembre 2016].

7. La nature de l'alliage des objets figurant dans les illustrations de cet article est précisée lorsque ces derniers ont fait l'objet d'analyse élémentaire (DCP-AES ou ICP-AES). Le cas échéant, il est simplement fait mention d'« alliage à base de cuivre ».

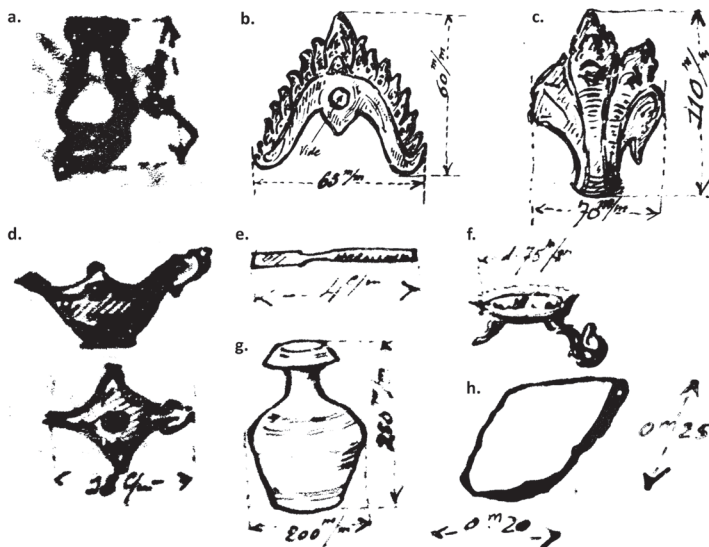


Fig. 1. Objets en alliage à base de cuivre découverts lors des fouilles de Marchal, août 1916 - juillet 1918 (Phimeanakas), non localisés (MNC ?) : a. balustré ; b. diadème (H. 6 cm, l. 6,5 cm) ; c. pièce d'about en forme de nāga (H. 11 cm, l. 7 cm) ; d. pièce d'about en forme de nāga (l. 18 cm) ; e. fragment de tige (L. 4 cm) ; f. trépied (D. 7,5 cm) ; g. vase (H. 25 cm, D. 20 cm) ; h. fragment ? (L. 25 cm, l. 20 cm, é. 1 mm). (JFCA, 1, 1909-1918, 73, 83, 99, 104, 117, 120, 138 et 256)

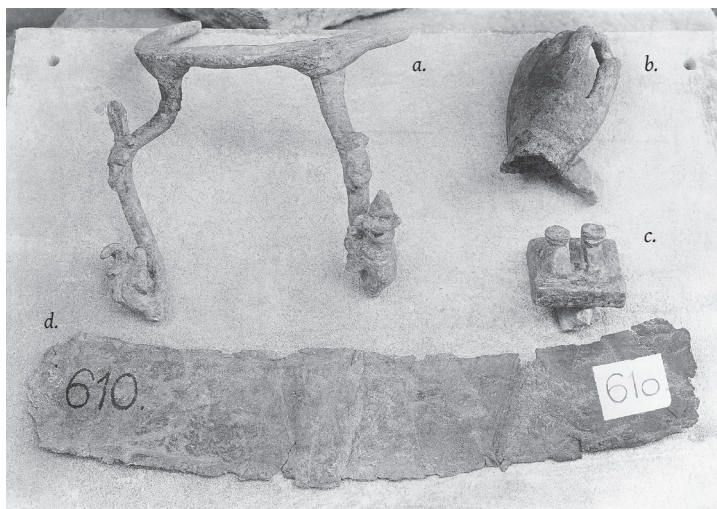


Fig. 2. Objets en alliage à base de cuivre découverts lors des fouilles de Glaize, janvier 1942 (face est du Phimeanakas) : a. fragment de trépied (MNC, DB 608 / ga 2530 : H. 15,5 cm) ; b. main gauche en vitarkamudrā (MNC, DB 609 / ga 5445 : H. 7 cm) ; c. socle de statue (MNC, DB 611 / ga 2523 : H. 3 cm) ; d. fragment de feuille (revêtement métallique ?) (MNC, DB 610 / ga 865 : L. 37,5 cm, l. 9 cm). (EFEO, fonds Cambodge, réf. CAM 1277)

des bronzes khmers recueillis là en cinquante ans⁸ ». Il y inclut très certainement les fouilles de la nécropole de Srah Srang qu'il a conduites en 1963-1964 et qui ont elles aussi livré un abondant mobilier en bronze, sans commune mesure toutefois avec celui trouvé au palais royal (RCA, 1962; Courbin 1988).

Parmi les bronzes découverts, plusieurs sont restaurés dès les années 1960 au Laboratoire de restauration des métaux archéologiques, installé au sein de la Conservation d'Angkor⁹. Il s'agit non seulement de statues et d'objets conservés au Dépôt de la Conservation d'Angkor, mais aussi d'une cinquantaine de pièces déposées quelques années plus tôt au musée national du Cambodge et expédiées à Siem Reap entre 1964 et 1969. Plus récemment, d'autres bronzes issus du palais royal ont été restaurés par le Metal Conservation Laboratory, actif au sein de ce même musée depuis 2005 (Huot Samnang 2012-2013).

Culte, appareil et construction

Un examen plus détaillé du riche mobilier découvert au palais royal d'Angkor Thom permet d'identifier les divers usages réservés en contexte palatial à ce matériau de choix qu'est le bronze. Trois fonctions majeures se dégagent : le culte, l'apparat et la construction. À celles-ci correspondent plusieurs catégories d'objets, qui se retrouvent déjà pour la plupart dans la typologie définie à partir de critères fonctionnels par Jean Boisselier pour son manuel de référence sur l'art et l'archéologie du Cambodge¹⁰ (tableau 1).

- Une *première catégorie* correspond aux images de culte. Outre des pièces fragmentaires (fig. 2b-c; bras, mains, pieds sur socle), plusieurs d'entre elles sont clairement identifiables, qu'elles soient bouddhiques : Buddha sur *nāga* (ga 5349), Buddha en *abhayamudrā* ou *vitarkamudrā* (fig. 3a et 4; ga 3992, 4047), Lokeśvara (fig. 5; ga 4155), Lokeśvara « irradiant » (fig. 6; ga 4250), Prajñāpāramitā (fig. 7; ga 4163), triades bouddhiques (fig. 8; ga 4219), Hevajra (fig. 9; ga 4170) ; ou brahmaniques : Śiva (fig. 10; ga 3451), Devī ou Lakṣmī? (fig. 11a; ga 4025¹¹). Pour la plupart attribuables au style du Bayon, qui se confond avec

Tableau 1,
p. 248 à 275

Fig. 3 à 5, p. 216

Fig. 6 à 8, p. 217

Fig. 9-10, p. 218

Fig. 11a, p. 219

8. B.-P. Groslier 1966, 234; cf. aussi B.-P. Groslier 1973, 6 et B.-P. Groslier 1976, 32.

9. Sur la genèse de la création de ce laboratoire, cf. B.-P. Groslier 1965 et B.-P. Groslier 1976, 38.

10. Boisselier 1966, 325-347. Précisons que les regroupements de bronzes présentés ci-après sont avant tout typologiques et ne tiennent pas compte du phasage proposé par B.-P. Groslier dans le rapport de 1958.

11. Dans ce dernier cas, l'identification proposée se fonde sur des critères, non pas iconographiques, mais technologiques. Cette statuette de divinité féminine montre en effet une composition absolument identique à celle du Śiva lui aussi mis au jour au nord du Phimeanakas (ga 3451). Même si ces deux images ont été retrouvées à plusieurs années d'intervalles, il est possible qu'elles aient formé à l'origine deux parties distinctes d'une même triade, shivaïte ou brahmanique (Vincent 2012, 332 n. 459, tableau 4.3, appendice 3 [cat. 53 et 54]).

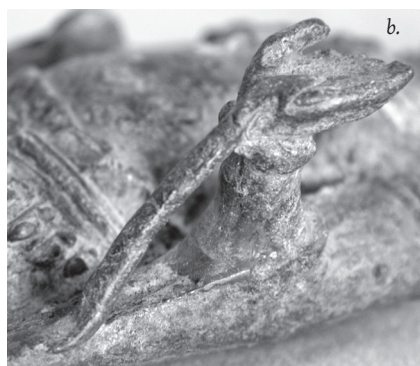


Fig. 3. Torse de Buddha en vitarkamudrā ou abhayamudrā ? Fouilles B.-P. Groslier, 1952-1953 (PID3D70 : « magasin »). Fin du XII^e - début du XIII^e siècle. Bronze au plomb, H. 15,5 cm. MNC (ga 4047) :

a. Vue de face. (MNC)

b. Détail du vestige de canal de coulée. (B. Vincent)



Fig. 4. Buddha en abhayamudrā.

Fouilles

B.-P. Groslier, 1958

(PR4.H5.N41 :

« lieu de culte »).

Fin du XII^e - début

du XIII^e siècle ?

Alliage à base de

cuivre, H. 11,5 cm.

MNC (ga 3992).

(MNC)



Fig. 5. Lokeśvara. Fouilles B.-P. Groslier, 1952-1953 (P1H2E10). Fin du XII^e - début

du XIII^e siècle ? Alliage à base de cuivre, H. 5,5 cm. MNC (ga 4155). (MNC)



Fig. 6. Coiffure de Lokeśvara « irradiant ». Fouilles B.-P. Groslier, 1958 (PR4.G5.N62 : « lieu de culte »). Fin du XII^e - début du XIII^e siècle. Bronze, H. 9 cm. MNC (ga 4250). (MNC)

Fig. 7. Prajñāpāramitā. Fouilles B.-P. Groslier, 1958 (PR4.H5.N35 : « lieu de culte »). Fin du XII^e - début du XIII^e siècle. Alliage à base de cuivre, H. 11,5 cm. MNC (ga 4163). (MNC)



Fig. 8. Triade bouddhique. Fouilles B.-P. Groslier, 1958 (PR4.H5.N36 : « lieu de culte »). Fin du XII^e - début du XIII^e siècle. Alliage à base de cuivre, H. 8 cm. MNA (ga 4219). (MNC)



Fig. 9. Hevajra. Fouilles B.-P. Groslier, 1958 (PR4.H5.N40: « lieu de culte »). Début du XIII^e siècle. Bronze (dorure), H. 22,5 cm. MNC (ga 4170). (MNC)



Fig. 10. Śiva. Fouilles Marchal, janvier 1917 (face nord du Phimeanakas). Fin du XII^e – début du XIII^e siècle. Bronze, H. 21 cm. MNC (ga 3451). (MNC)

le règne de Jayavarman VII (r. 1182/1183 – ca 1220), ces images de culte offrent un reflet du système religieux complexe et évolutif qui caractérise son époque (Vincent 2012, 83-90).

Dans le rapport de 1958, B.-P. Groslier rappelle que toutes les statues découvertes lors de la seconde campagne de fouilles, sauf une (PR4. A4.N15 / ga 4025), proviennent d'un bâtiment situé en bordure de la face nord du Phimeanakas (secteurs de fouilles G5 et H5), qu'il propose d'identifier à un « lieu de culte », ou encore à « quelque annexe du Phimeanakas, où était entreposé le matériel rituel ». Son hypothèse s'appuie notamment sur le fait que l'ensemble des bronzes qui y a été



Fig. 11. Divinité féminine (*Devī* ou *Lakṣmī*?). Fouilles B.-P. Groslier, 1958 (PR4.A4.N15). Fin du XII^e – début du XIII^e siècle. Bronze, H. 19,5 cm. MNC (ga 4025) : a. Vue de face (MNC) ; b. Détail de la tête et du torse.

(B. Vincent)

mis au jour était « pris sous un toit incendié et effondré sur place¹² ». Ajoutons encore à cette première catégorie des fragments de socles, de chevets et d'arcatures (fig. 12 ; ga 3813, 4245, 4262), mais aussi des bronzes très certainement utilisés comme attributs mobiles pour des statues en métal ou en pierre¹³ (*triśūla* [ga 2660, 5635], bouton de lotus [ga 2631, 4479], fleur [fig. 13b ; ga 2718]).

Fig. 12, p. 220

Fig. 13b, p. 220

12. « Rapport de fouilles... », supra p. 183.

13. Boisselier 1966, 185 et 337-338.



Fig. 12. Fragment de chevet (statue de Buddha ?). Fouilles B.-P. Groslier, 1952-1953 (P1E3D113: « magasin »). Fin du XII^e - début du XIII^e siècle (Palais III) ? Alliage à base de cuivre, H. 13 cm. MNC (ga 4245). (MNC)

Fig. 13. Objets en alliage à base de cuivre découverts lors des fouilles de Glaize, décembre 1941 (face est du Phimeanakas): a. fragment de coupe lotiforme (MNC, DB 606 / ga 2921 : D. 21,5 cm, H. 8 cm); b. épi de fleur (attribut mobile de statue ?) (MNC, DB 605 / ga 2718 : H. 12 cm); c. poulie de store (MNC, DB 603 / ga 5675 : H. 6 cm); d. pièce d'about à motifs végétaux (MNC, DB 604 / ga 5671 : L. 23 cm).

(EFEO, fonds Cambodge, réf. CAM 1275)



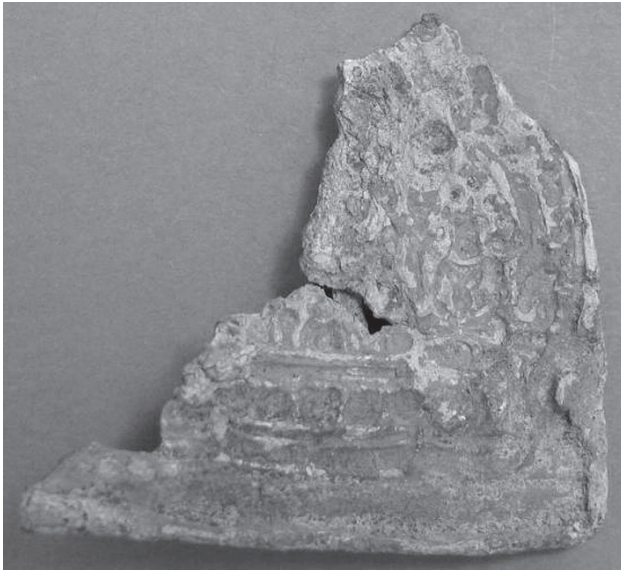


Fig. 14. Fragment de moule à image bouddhique (triade bouddhique). Fouilles B.-P. Groslier, 1958 (PR4. G9.N46). Fin du XII^e - début du XIII^e siècle. Alliage à base de cuivre, H. 10,5 cm. MNC (ga 4460). (MNC)

- Une *deuxième catégorie* inclut une série d'objets identifiables à des accessoires de culte, là encore bouddhique ou brahmanique : moules à images bouddhiques (fig. 14; ga 4230, 4460); clochettes (fig. 15; ga 3727); trépieds (fig. 2a; ga 2530); cuillères, dont une inscrite (ga 989 [K. 1273, inédite], 5638); récipients divers et le plus souvent fragmentaires (fig. 13a; ga 1117, 2310, 2921, 2925, 3683); éléments de lampes (ga 3616, 3722, 5665), auxquels il faut peut-être ajouter une série de balustres (fig. 16; ga 3075, 3690, 4494, 4495); grelots (fig. 17; ga 2977, 3666, 3805). Dans le rapport de 1958, B.-P. Groslier mentionne aussi à part une tête de personnage masculin, peut-être arrachée à une statue de Buddha, qui, en raison d'un logement de clavette ménagé au niveau du chignon, aurait servi de support « d'un chandelier, d'un miroir, ou encore d'une plaque de bronze portant des reliefs religieux¹⁴ » (fig. 18a-b; ga 4222). Cet aménagement spécifique pourrait également s'expliquer par la présence à l'origine d'un couvre-chignon en métal précieux (or ou argent) qui aurait complété le diadème-couronne porté par la divinité.
- Une *troisième catégorie* regroupe des éléments de véhicules, qu'il s'agisse de palanquins, de litières, de pavois, ou encore de chars : crochets et anneaux de suspension (fig. 19; ga 3799, 3989, 4066, 4226, 4238); bagues de diverses formes (fig. 20; ga 2661, 4236, 4237, 4465,

Fig. 15, p. 222

Fig. 2a, p. 214

Fig. 16 et 17,
p. 222

Fig. 18, p. 223

Fig. 19, p. 223

Fig. 20, p. 224

14. « Rapport de fouilles... », supra p. 185; cf. aussi B.-P. Groslier 1958, 24.



Fig. 15. Panse de clochette. Fouilles B.-P. Groslier, 1952-1953 (P1F5C39). XII^e-XIII^e siècle. Alliage à base de cuivre, H. 5 cm, D. 6,5 cm. MNC (ga 3727). (MNC)

Fig. 16. Balustre (élément de lampe ?). Fouilles B.-P. Groslier, 1952-1953 (P1E3D139 : « magasin »). Fin du XII^e - début du XIII^e siècle (Palais III) ? Alliage à base de cuivre, H. 4,5 cm. MNC (ga 3075). (MNC)



Fig. 17. Fragment de grelot. Fouilles B.-P. Groslier, 1958 (PR4.10.60). XII^e-XIII^e siècle. Alliage à base de cuivre, H. 2,5 cm. MNC (ga 2977). (MNC)



Fig. 18. Tête de divinité masculine (Buddha ?). Fouilles B.-P. Groslier, 1958 (PR4.G7.N32). Fin du XII^e - début du XIII^e siècle. Bronze, H. 11,5 cm. MNC (ga 4222) : a. Vue de face (MNC) ; b. Détail du logement pour clavette (B. Vincent)



Fig. 19. Crochet de suspension (élément de véhicule). Fouilles B.-P. Groslier, 1952-1953 (P1E3D149 : « magasin »). Fin du XII^e - début du XIII^e siècle. Alliage à base de cuivre, H. 15 cm. MNC (ga 4226). (MNC)



Fig. 20. Bague (élément de véhicule). Fouilles B.-P. Groslier, 1952-1953 (PII1G24). Fin du XII^e - début du XIII^e siècle. Alliage à base de cuivre (dorure au mercure), H. 7 cm, D. 4 cm. MNC (ga 4237). (MNC)



Fig. 21. Fragment de pièce d'about en forme de Garuda (élément de véhicule). Fouilles B.-P. Groslier, 1952-1953 (PIE3D109: « magasin »). Fin du XII^e - début du XIII^e siècle. Bronze, H. 16 cm. MNC (ga 5683). (MNC)



Fig. 22. Pièce d'about en forme de lion (élément de véhicule). Fouilles B.-P. Groslier, 1952-1953 (PIH2E21). XIII^e siècle. Bronze, H. 28 cm. MNC (ga 4228). (MNC)

5492) ; pièces d'about décorées de motifs variés (*nāga* [ga 2660, 5635], Garuda [fig. 21 ; ga 2615, 5683], lion [fig. 22 ; ga 4228], motifs végétaux [fig. 13d ; ga 5671]) ; anneau de mors (?) (ga 3681). Si, comme le croit B.-P. Groslier, certains de ces véhicules sont « destinés aux dieux¹⁵ », autrement dit à la procession d'images de culte, d'autres seraient utilisés pour les déplacements des occupants du palais royal. Outre les représentations des grands bas-reliefs (Angkor Vat, Bayon et Banteay Chmar¹⁶), il est possible de se faire une idée de ces véhicules grâce à la description qu'en offre dans son *Zhenla fengtu ji* (*Mémoires sur les coutumes du Cambodge*) le lettré chinois Zhou Daguan, en visite à Angkor à la fin du XIII^e siècle. L'auteur décrit notamment les palanquins réservés aux fonctionnaires, qui constituent aussi bien des moyens de transport que des « insignes de dignité », reflets de la hiérarchie sociale angkoriennne, selon que leurs supports soient à brancards en or ou en argent¹⁷. Peut-être que certains de ces éléments décoratifs ne sont toutefois qu'en bronze doré, à l'image de quelques pièces retrouvées en fouilles¹⁸ (fig. 20 ; ga 2615, 2661, 4237, 4465).

Fig. 13d, p. 220

- Toujours associée à une fonction d'apparat, une *quatrième catégorie* rassemble des objets très vraisemblablement utilisés à l'intérieur même des salles et des appartements du palais royal. Citons d'abord plusieurs abouts qui, en raison de leur douille horizontale reproduisant une balustrade, seraient identifiables à des extrémités de ridelles, peut-être pour une caisse de char, ou plus certainement à des accoudoirs de sièges (ga 3787, 4023, 5673). Nous reprenons ici deux hypothèses avancées dans le rapport de 1958, où B.-P. Groslier traite de l'un de ces abouts¹⁹ (fig. 23 ; ga 4023). À cette catégorie de bronzes se rattachent également des poulies de store, avec tenon de fixation et guide pour la corde (fig. 13c ; ga 4463, 5675), ainsi que plusieurs éléments de parure : épingles à cheveux (fig. 24 ; ga 4244), pendentif (ga 5736), broche (fig. 25 ; ga 3077), anneaux (ga 3691, 3692, 3693, 4065, 4486).
- Une *cinquième catégorie* regroupe enfin une série de bronzes employés plus spécifiquement en architecture, aussi bien au sein de dépôts rituels que pour la construction et la décoration de bâtiments.

Fig. 23, p. 226

Fig. 13c, p. 220

Fig. 24, p. 226

Fig. 25, p. 227

15. « Rapport de fouilles... », supra p. 184.

16. Jacq-Hergoualc'h 1979, 215-226, doc. 149-158 (« Les "suites" de l'armée »).

17. Pelliot 1951, 13-14 (4. « Les fonctionnaires »), 14-15 (5. « Les trois religions ») et 31 (31. « Les charrettes et les palanquins »).

18. Vincent 2012, 119-121.

19. « Rapport de fouilles... », supra p. 190 ; cf. aussi B.-P. Groslier 1958, 24-25 et Boisselier 1966, 341.



Fig. 23. Pièce d'about en forme de nāga (élément de meuble ?). Fouilles B.-P. Groslier, 1958 (PR4.F4.N17). Fin du XII^e siècle. Bronze, H. 14,5 cm. MNC (ga 4023). (EFEO, fonds Cambodge, réf. CAM 18804/1)



Fig. 24. Épingle à cheveux. Fouilles B.-P. Groslier, 1958 (PR4.G7.N61). XII^e-XIII^e siècle. Alliage à base de cuivre, H. 9,5 cm. MNC (ga 4244). (MNC)

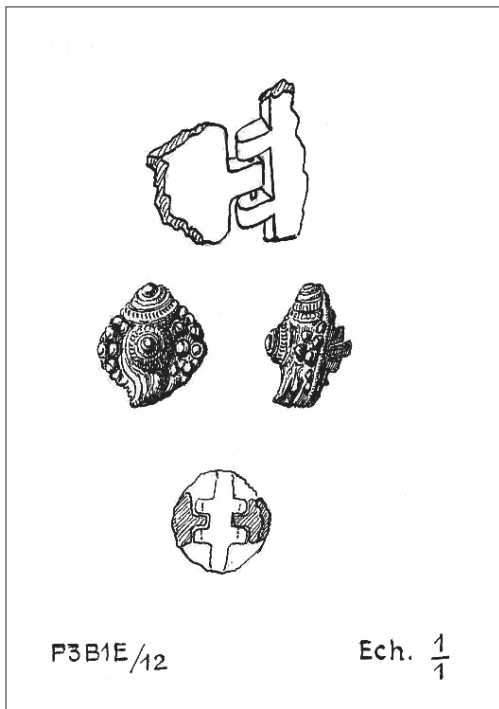


Fig. 25. Broche. Fouilles B.-P. Groslier, 1952-1953 (P3B1E12). XII^e-XIII^e siècle. Alliage à base de cuivre (dorure), H. 2 cm. MNC (ga 3077). (EFEO, fiche 1952-1953 n° 2292)

Les nombreuses soucoupes découvertes dans l'enceinte du palais royal, 39 au total, attestent tout d'abord de la réalisation, probablement à différentes époques, de dépôts de fondation secondaires, en particulier aux abords du Phimeanakas et du Grand Bassin. À ce propos, rappelons que la seconde campagne de fouilles s'est accompagnée d'une découverte exceptionnelle que B.-P. Groslier détaille dans le rapport de 1958 : celle de quatre dépôts de fondation, dont trois intacts, associés à une série de murs du Palais II²⁰, soit sans doute réalisés dans le dernier quart du XIII^e siècle²¹. Chaque dépôt était constitué de deux soucoupes en bronze superposées, avec un contenu plus ou moins identique fait de pierres semi-précieuses, d'un fragment de feuille d'argent martelée, de morceaux de lingots d'or et d'éléments de bijoux également en or. Chaque paire de soucoupes était

20. Nous reprenons ici et dans le reste de l'article le phasage donné par B.-P. Groslier dans le rapport de 1958 (Palais I, Palais II, Palais III et Palais IV), bien qu'il soit sans doute à reconsidérer au regard des recherches actuelles.

21. « Rapport de fouilles... », supra p. 196 ; cf. aussi B.-P. Groslier 1958, 23-24, B.-P. Groslier 1960, 17 et B.-P. Groslier 1997, 26.

en outre surmontée d'un vase en céramique, toujours du même type, qui, pour reprendre B.-P. Groslier, devait contenir les « “viandes” du sacrifice²² ». Réparties de manière symbolique, toutes ces offrandes seraient venues d'un même lot, comme en témoignent notamment les trois fragments en argent mis au jour, qui ont été découpés dans une même grande feuille. De manière relativement unique, ces quatre dépôts offrent un aperçu des rituels de fondation en pratique dans la capitale angkoriennne à la fin du XIII^e siècle.

Un autre dépôt sacré apparemment intact, qui a été trouvé par Glaize en mars 1942 au droit de l'angle sud-est du Phimeanakas, répondrait à des rituels similaires. Il se compose de quatre soucoupes en bronze (fig. 26a ; *ga* 1067, 1069, 2448, 5564 : D. 12 cm), elles aussi associées à des pierres semi-précieuses (un cristal de roche, un quartz taillé en pyramide, 19 quartz bruts) ainsi qu'à deux petites feuilles en argent doré et deux – ou cinq – fragments de bronze²³ (fig. 26b ; *ga* 2839).

Par ailleurs, toujours en lien avec l'architecture, Marchal a dégagé en septembre 1922 dans le pavillon d'entrée ouest du mur d'enceinte sud, au niveau de son passage central, une crapaudine en bronze²⁴ (fig. 27 ; CA 253 / *ga* 5612). Épaisse et munie de deux tenons, elle était à l'origine destinée à recevoir le pivot d'un des vantaux de la porte en bois fermant ce passage. Rien n'empêche qu'elle soit contemporaine de la construction des pavillons d'entrée, généralement attribuée sur des critères à la fois épigraphiques et stylistiques à la première moitié, voire à la première décennie, du XI^e siècle, soit au Palais IV si l'on suit la chronologie proposée par B.-P. Groslier (Polkinghorne *et al.* 2014, 339-340).

Signalons enfin des débris de feuilles de bronze, ou de cuivre, qui ont été interprétés comme des vestiges de revêtement, peut-être

22. Tous les objets qui composaient ces dépôts ont très certainement été envoyés au musée national du Cambodge. Il est fort probable toutefois que ceux en or ont été volés après 1975, comme la plupart des ors préangkoriens et angkoriens. Précisons par ailleurs que, parmi les soucoupes découvertes lors de la campagne de fouilles de 1958, il n'a pas été possible d'identifier avec précision celles associées aux quatre dépôts de fondation. Il en va de même pour les vases en céramique.

23. *JFCA*, 15, 1939-1942, 279 et 281 ; fiche DCA n° 7620.

24. *JFCA*, 3, 1922-1923, 32-33 (dessin et croquis) :

Trouvée en dégageant la face Nord du Gopura Ouest de l'enceinte Sud du Palais Royal en A entre le seuil de la porte Nord et deux *balang* [piédestaux] C et D, enfoncée dans la terre, une petite marmite en bronze de 0m105 de diamètre et de 0m060 de hauteur (n° 253). Les deux *balang* C D affleuraient à peu près le niveau du seuil de la porte N. Crapaudine pour pivots des portes.

Pour d'autres exemples, cf. Boisselier 1966, 345-346.

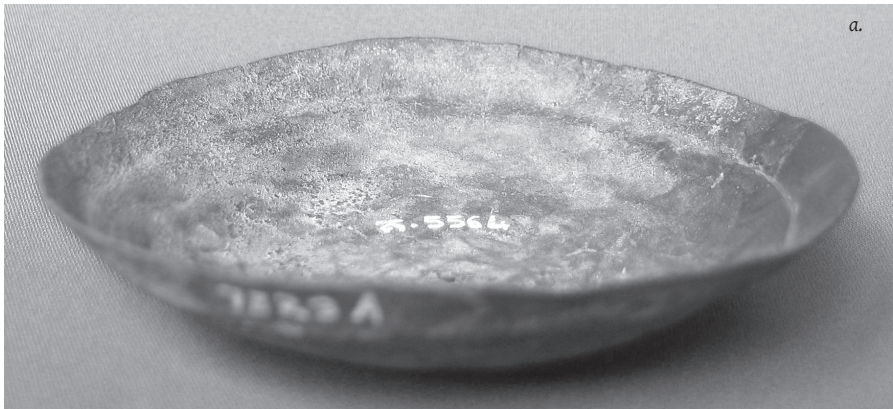


Fig. 26. Dépôt de fondation.

Fouilles Glaize, mars 1942

(angle sud-est du Phimeanakas):

a. Soucoupe. Alliage à base de cuivre,
D. 12 cm, H. 3 cm. MNC (DB 613 / ga 5564).

b. Pierres semi-précieuses (cristal de
roche et quartz), feuilles d'argent doré
et fragments de bronze.

MNC (DB 614 / ga 2839).

(MNC)

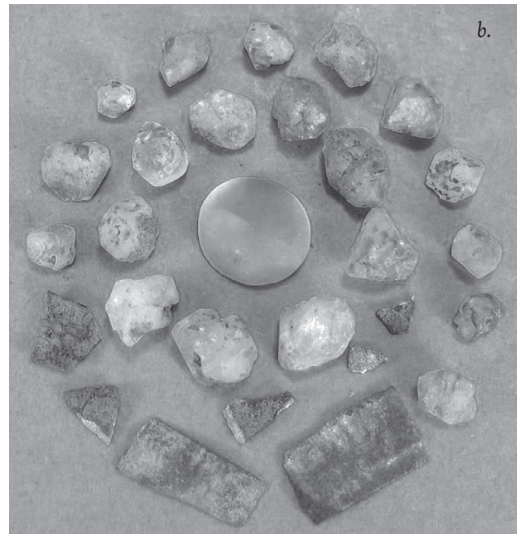


Fig. 27. Crapaudine.

Fouilles Marchal,

mars 1922 (pavillon
d'entrée ouest du mur
d'enceinte sud). Première
moitié du XI^e siècle ?

Alliage à base de cuivre,
H. 6 cm, D. 10,5 cm. MNC
(CA 253 / ga 5612). (MNC)

de poteaux ou mâts décoratifs en bois dur (Kh. mod. *joen cāp*), aussi retrouvés à l'état fragmentaire au niveau des faces nord, sud et est du Phimeanakas. Cette hypothèse a notamment été avancée par Glaize, qui a mis au jour de tels débris métalliques d'abord en août 1941, dans une cavité ménagée au sein du mur de direction nord-sud parallèle à la face est du Phimeanakas, puis en janvier 1942, au niveau de la même face est du temple-montagne²⁵ (fig. 2d ; DB 610 / *ga* 865). Sans plus de précision, B.-P. Groslier mentionne également la découverte de « plaques de revêtement » dans le rapport de 1958²⁶.

Fig. 2d, p. 214

Des artisans métallurgistes au palais royal

Une autre découverte majeure de la première campagne de fouilles de B.-P. Groslier a été faite dans la zone P1, soit à l'ouest du Phimeanakas et au sud-ouest du Grand Bassin. Parmi une série de constructions en matériaux légers élevées sur un nouveau sol remblayé correspondant au Palais III — celui de Jayavarman VII selon B.-P. Groslier —, il a été mis au jour ce que l'auteur interprète dans le rapport de 1958 comme un « magasin aux bronzes » ou « dépôt », encore qualifié d'« atelier » dans plusieurs fiches d'inventaire²⁷. Ce bâtiment se caractérise en effet par une concentration inhabituelle de statues et d'objets en bronze, en particulier dans le secteur de fouilles E3 (54 pièces au total, cf. tableau 1). Il se pourrait même qu'il se prolonge encore à l'ouest de la zone P1, ce qui correspond à une partie du palais royal qui n'a pas encore été fouillée. À l'instar du « lieu de culte » déjà évoqué, qui se situe à seulement 10 mètres au sud-est, ce « magasin » a été détruit de manière violente au cours d'un incendie. Plusieurs des bronzes retrouvés portent ainsi des traces de feu qui ont altéré le métal en surface.

Tableau 1,
p. 248 à 275

Parmi ces bronzes, il faut noter en particulier la présence de 28 plaques ou « lingots plats » (Inventaire n° 1, 1). À ces derniers s'ajoutent deux pièces similaires découvertes non loin : l'une a été mise au jour, toujours en 1952-1953, dans la zone P3, soit à l'ouest du Grand Bassin (P3E3D185) ; l'autre par Marchal en juillet 1917, dans l'angle sud-est du même Grand Bassin²⁸. Toutes ces plaques sont aujourd'hui conservées dans les réserves du musée national du Cambodge. Un examen détaillé a permis

25. JFCA, 15, 1939-1942, 230 : « Trouvés dans une cavité du mur N-S quelques fragments de feuille de métal (alliage à base de cuivre) pouvant provenir d'un revêtement » ; JFCA, 15, 1939-1942, 268 : « Trouvé un fragment de feuille de cuivre de 0m39 x 0m07 pouvant provenir d'un revêtement. N° de dépôt : 610 D.B. » ; Glaize 1942, 230 ; cf. aussi Marchal 1916, 60-61, fig. 5.

26. « Rapport de fouilles... », supra p. 184.

27. « Rapport de fouilles... », supra p. 176, 182 et 184 ; EFEO, fiches 1952-1953.

28. JFCA, 1, 1909-1918, 177 (dessin) :

Trouvé dans la fouille à l'angle SE du Grand Bassin du Phimeanakas un gros morceau de *tongdeng* d'environ deux centimètres d'épaisseur (magasin).

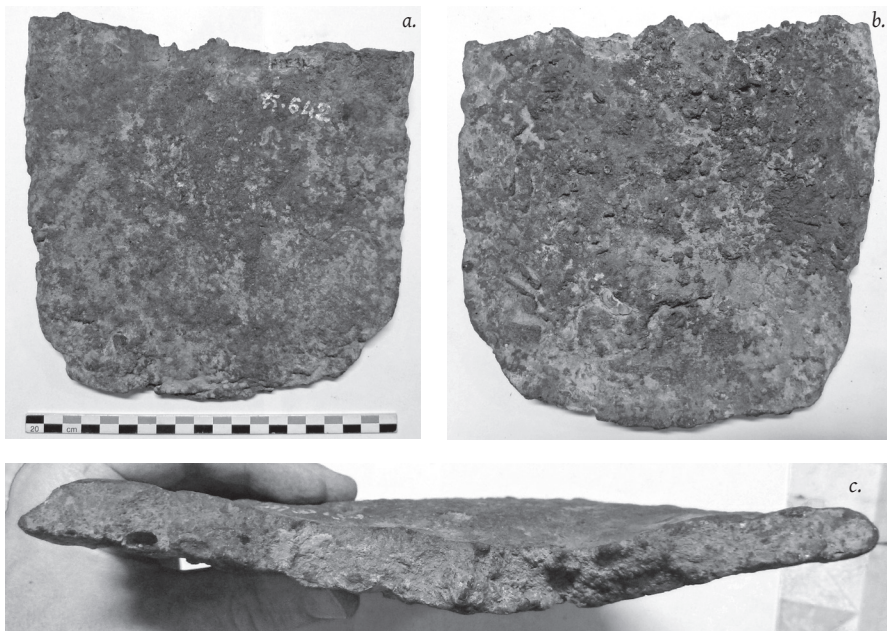


Fig. 28. Lingot plat. Fouilles B.-P. Groslier, 1952-1953 (P1E3D : « magasin »). Fin du XII^e - début du XIII^e siècle (Palais III) ? Cuivre non allié, L. 20,5 cm, l. 20 cm, é. 2 cm, masse 3,55 kg. MNC (ga 642):
a. Vue de face; b. Vue de dos; c. Tranche. (B. Vincent)

de préciser leur gabarit moyen : il s'agit de lingots de 20,7 cm de long et 18,1 cm de large, pour une épaisseur de 2,6 cm et une masse de 3,8 kg (fig. 28a-c). Les analyses élémentaires réalisées sur cinq d'entre eux montrent qu'il s'agit non pas de bronze mais de cuivre non allié avec, parmi les impuretés, des teneurs moyennes de 1 % de fer, 0,6 % de soufre, 0,5 % d'arsenic et 0,5 % de nickel²⁹ (tableau 2). Ce sont là les seuls exemples de lingots en cuivre quadrangulaires jusqu'ici retrouvés au Cambodge et, plus largement, dans la région. Ajoutons que chacune des plaques observées présente une face plus ou moins lisse et une autre rugueuse, marquée par de petites bulles, avec des bordures arrondies sur trois côtés. La tranche opposée se distingue en revanche par un aspect beaucoup plus irrégulier, qui résulte très certainement d'une séparation à chaud d'une autre plaque de dimensions analogues. Ces lingots auraient donc été produits par paire et coulés dans une même lingotière de forme légèrement incurvée et d'environ 40 cm de long. Ce dernier type correspond peut-être aux lingotières dites en « céramique » qui ont été inventoriées parmi les objets découverts lors de la première campagne de fouilles : l'une a été retrouvée non loin

Tableau 2,
p. 276-277

29. Les échantillons de métal ont été prélevés à Phnom Penh en mars 2011 par David Bourgarit du Centre de recherche et de restauration des musées de France (C2RMF), puis analysés au sein de ce laboratoire par ICP-AES en juillet de la même année.

du « magasin » (P1E5H7); l'autre dans la zone P3³⁰ (P3G4SC1). À moins qu'il ne s'agisse de lingots d'importation produits non loin d'un gisement de minerai de cuivre. Dans l'état actuel des recherches, cependant, aucun site d'extraction et/ou de transformation du cuivre n'a été identifié au sein du territoire anciennement occupé par le royaume angkorien (Polkinghorne *et al.* 2014, 340-341).

Un lingot plano-convexe dit « en plomb » est, lui aussi, issu du « magasin » (fig. 29; P1E2D / *ga* 756). Il mesure 21,5 cm de diamètre pour 7 cm d'épaisseur et pèse 13,3 kg. Or, quatre lingots *grosso modo* de même gabarit avaient déjà été mis au jour par Marchal : deux en mars 1918, à l'angle sud-ouest du Phimeanakas (D. 16 cm, é. 6 cm, masse 8,11 kg); deux autres en mars 1922, à l'angle sud-ouest du pavillon d'entrée ouest du mur d'enceinte sud³¹ (D. 20 cm, é. 7 cm). Cette série de lingots plano-convexes en plomb, ou en alliage plomb-étain, découverts au palais royal s'ajoute à plusieurs autres retrouvés au sein de la capitale angkorienne et ailleurs dans le royaume angkorien³². Ils auraient fourni un métal, travaillé ou non, utile soit au processus d'élaboration des bronzes (bronzes au plomb, assemblages mécaniques³³), soit au scellement d'assises de murs, déjà assuré par des crampons en fer, soit encore à la production d'éléments de couverture en plomb

30. Inventaire n° 2, 2. En l'absence de toute indication de forme ou de dimensions, il n'a pas été possible de les retrouver dans les collections du musée national du Cambodge. À ce propos, il est à souhaiter qu'un même travail d'identification à partir de la documentation archéologique soit étendu au mobilier céramique issu des deux campagnes de fouilles de 1952-1953 et 1958.

31. *JFCA*, 1, 1909-1918, 233 (dessin) :

Trouvés dans la fouille devant l'angle S de la face O du Phimanakas deux disques tronc de coniques de 0m16 de diamètre moyen sur 0m06 d'épaisseur en plomb (n° 81 et 81bis; poids d'un : 8kg110) et un fragment de disque de plomb (82).

JFCA, 3, 1922-1923, 29 (croquis) :

Trouvés en dégageant l'angle SO du socle du soubassement du Gopura O de l'enceinte Sud du Palais Royal en A deux saumons de plomb en forme de calotte sphérique de 0,20 [m] de diamètre de section et de 0,07 [m] d'épaisseur (n° 251).

Ces quatre lingots n'ont pas pu être identifiés au sein des collections du musée national du Cambodge. Ajoutons que seul l'un des lingots trouvés en mars 1918 a une masse volumique comparable à celle du plomb (11 263 kg/m³ pour 11 350 kg/m³). Elle est en revanche nettement inférieure dans le cas du lingot mis au jour lors des fouilles de 1952-1953, ce qui laisse supposer un possible alliage plomb-étain (9172 kg/m³).

32. Pour la région d'Angkor, il faut citer comme lieux de découverte la nécropole de Srah Srang (Courbin 1988, 23 fig. 15), la terrasse du Roi lépreux (Pottier 1997a, 193 n. 18), le Prasat Banteay Kdei (Marui 2010), ou encore le Prasat Prei Monti (Pottier *et al.* 2008, 11). Six lingots sont en outre conservés au musée de pagode de Vat Po, à Siem Reap, et encore six autres dans les vitrines du musée national de Phimai, situé dans la province thaïlandaise de Nakhon Ratchasima. Signalons enfin la trouvaille de lingots similaires à proximité des fours céramiques de Ban Kruat, dans la province voisine de Buriram (Christophe Pottier, comm. pers. du 24 juin 2014).

33. Vincent 2012, 283-284, 314 et 322-324.

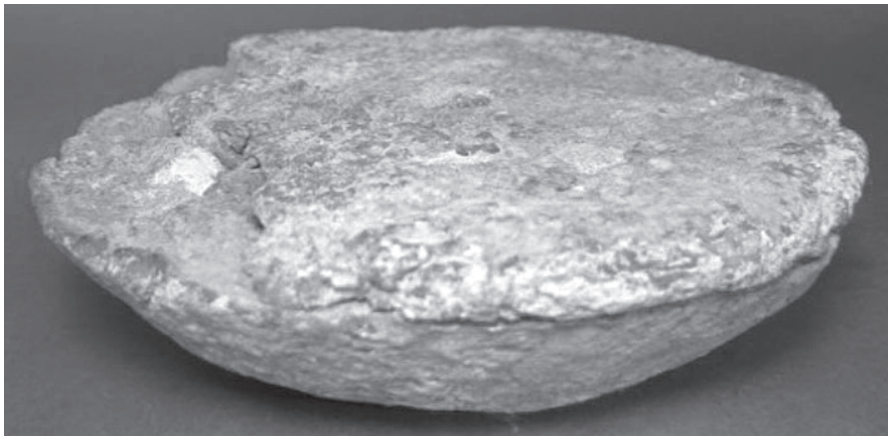


Fig. 29. Lingot plano-convexe. Fouilles B.-P. Groslier, 1952-1953 (PIE2D : « magasin »). Fin du XII^e - début du XIII^e siècle (Palais III) ? Plomb (?), D. 21,5 cm, H. 7 cm, masse 13,3 kg. MNC (ga 756). (MNC)

(Pottier 1997a). À moins qu'ils n'aient été utilisés à titre rituel dans le cadre de dépôts de fondation³⁴.

Toujours parmi les bronzes issus du « magasin », une pièce a en outre la particularité d'avoir été laissée inachevée après une coulée défectueuse. Il s'agit d'une statuette de Buddha debout fondue à la cire perdue, dont l'avant-bras droit et la partie inférieure sont mal venus. Un vestige de canal de coulée s'observe encore entre la main gauche et le pan du vêtement (fig. 3b ; P1D3D70 / ga 4047³⁵). Peut-être la nature même de l'alliage utilisé pour réaliser cette image explique-t-elle les nombreux manques de fonte en surface : il s'agit d'un bronze au plomb atypique, avec une très forte teneur en fer (3,3 %), cause possible d'une mauvaise circulation du métal à l'intérieur du moule. Un autre exemple de raté de coulée est fourni par une statuette de divinité féminine déjà citée, qui a quant à elle été mise au jour lors de la campagne de fouilles de 1958 (fig. 11b ; PR4.A4.N15 / ga 4025). Malgré des restaurations modernes, elle aussi montre plusieurs manques de fonte en surface, en particulier au niveau de la tête³⁶. Le métal, du bronze sans plomb, se serait là encore mal réparti à l'intérieur du moule, sans doute en raison d'un mauvais positionnement des canaux de coulée sur le socle, la statuette ayant été fondue à l'envers (Vincent 2012, appendice 3 [cat. 54]).

Fig. 3b,
p. 216

Fig. 11b,
p. 219

34. C'est dans un tel contexte archéologique qu'ont notamment été découverts les lingots de la nécropole de Srah Srang, de la terrasse du Roi lépreux et du Prasat Banteay Kdei.

35. Vincent 2012, 278 ill. 4.35b, tableau 4.3 et appendice 3 (cat. 55).

36. Retrouvée à part, celle-ci a été rattachée au torse lors de la restauration de la pièce en 1966.

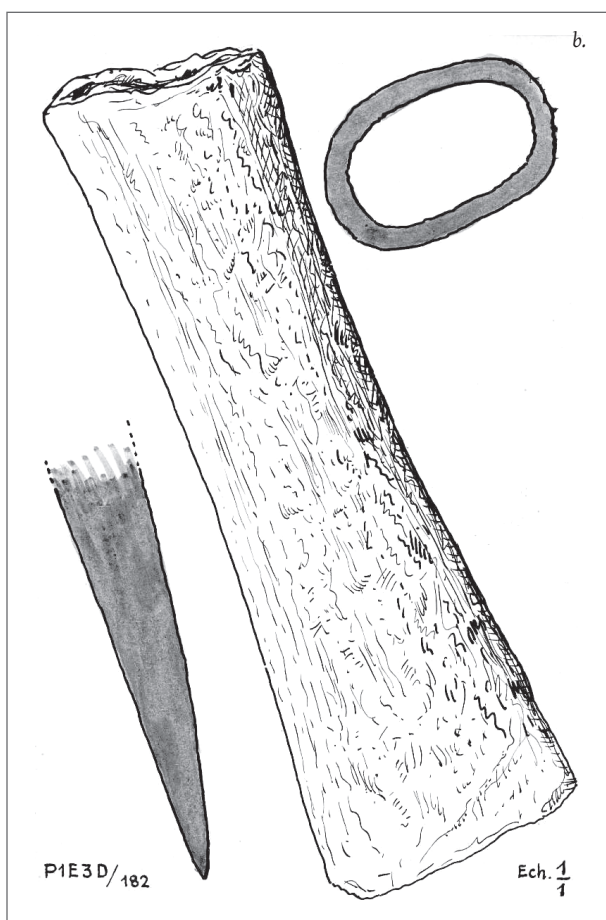
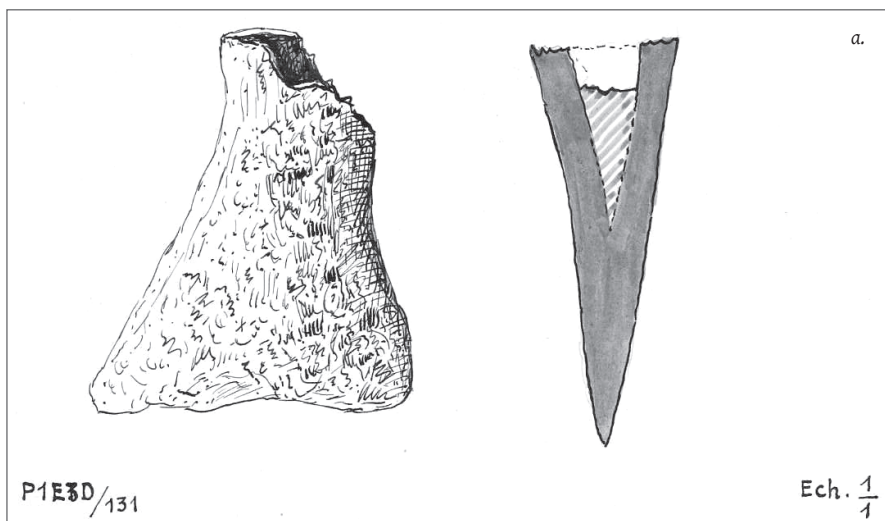


Fig. 30. Ciseaux ou « haches à douille ». Fouilles B.-P. Groslier, 1952-1953 (P1E3D: « magasin »). Fin du XII^e – début du XIII^e siècle (Palais III) ? Fer. Localisation inconnue : a. P1E3D131. L. 8 cm, l. 6,5 cm, é. 2,5 cm. (EFEO, fiche 1952-1953 n° 3587) b. P1E3D182. (EFEO, fiche 1952-1953 sans n°)

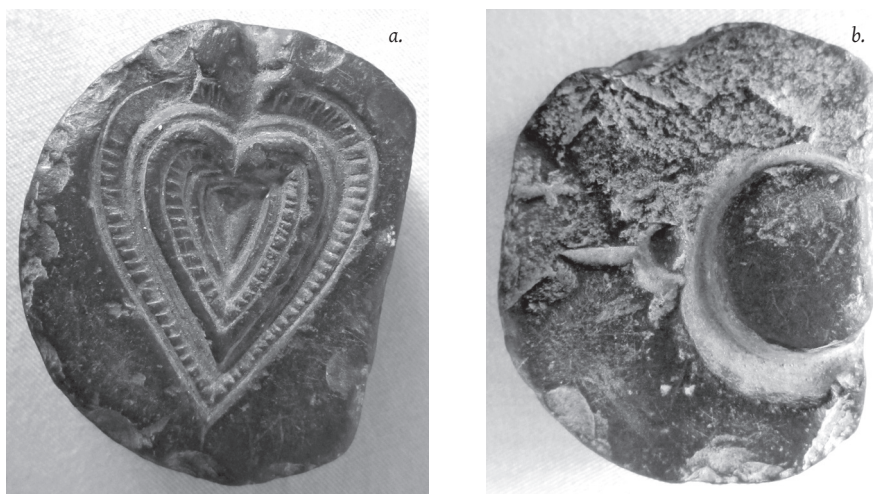


Fig. 31. Moule à bijoux. Fouilles B.-P. Groslier, 1952-1953 (P1D4D49: « magasin »). Fin du XII^e – début du XIII^e siècle (Palais III) ? Schiste noir (ou phtanite ?), L. 5 cm, l. 4 cm, é. 1,5 cm. MNC (ka 1087) : a. Vue de face (feuille lancéolée) ; b. Vue de dos (anneau). (B. Porte)

Au sein du même « magasin », des outils en fer ont également été retrouvés, en particulier deux ciseaux ou « haches à douille » (fig. 30a-b ; P1E3D131 et P1E3D182³⁷). Ils étaient peut-être à l'origine destinés au travail de la pierre, à moins qu'ils n'aient eux aussi été utilisés dans le processus de fabrication des bronzes, qui implique souvent un important travail de forge, notamment pour les armatures en fer (Vincent 2012, 270-273). Il existerait d'ailleurs d'autres témoignages archéologiques d'une telle activité métallurgique à l'intérieur du palais royal, tout du moins si l'on en croit Marchal qui mentionne à plusieurs reprises la découverte de « mâchefer », autrement dit de scories de fer³⁸.

Plus évident encore, un petit « moule à bijoux » en schiste noir atteste de la production, toujours au sein du « magasin », d'objets en or et/ou en argent (P1D4D49 / ka 1087³⁹). Pourvu de deux faces, il montre d'un côté un moule pour feuille lancéolée, sans doute de *ficus*, et de l'autre un ancien moule pour anneau, en partie brisé (fig. 31a-b). Peut-être faut-il l'associer aux « creusets » que mentionne

37. Inventaire n° 1, 1 ; EFEO, fiche 1952-1953 n° 3587.

38. *JFCA*, 1, 1909-1918, 154 (Petit Bassin) : « un morceau de mâchefer » ; *JFCA*, 1, 1909-1918, 192 (bord est du Grand Bassin) : « un morceau de mâchefer » ; *JFCA*, 1, 1909-1918, 194 (bord est du Grand Bassin) : « des morceaux de mâchefer » ; *JFCA*, 1, 1909-1918, 220 (face sud du Phimeanakas) : « un morceau de mâchefer ».

39. Inventaire n° 2, 2 ; EFEO, fiche 1952-1953 n° 3557. Ce moule est brièvement mentionné par Louis Malleret dans le second tome de son *Archéologie du delta du Mékong*, où il propose d'identifier le matériau à de la phtanite (Malleret 1960, 288 n. 2 ; cf. aussi Soutif 2009, 160 ill. 70.1).



Fig. 32. Bague à chaton. Fouilles Glaize, juillet 1944 (DB 642 : Grand Bassin). XI^e-XIII^e siècle ? Or et rubis (?), H. 2,5 cm, masse 7 g. Localisation inconnue. (EFEO, fonds Cambodge, réf. CAM 16206)

Fig. 33. Moule pour élément de placage en forme de personnage méditant (ṛṣi). Fouilles B.-P. Groslier, 1958. Fin du XI^e - début du XIII^e siècle. Grès, H. 68 cm, l. 39 cm, é. 20 cm. DCA (invNouv 303). (CA)



B.-P. Groslier dans le rapport de 1958⁴⁰. Rappelons par ailleurs que quelques objets en or ont été mis au jour lors des deux campagnes de fouilles de 1952-1953 et 1958. Pour la première, outre des fragments informes, il faut mentionner un « fragment de feuille estampée » (P1E5SD10 : L. 1 cm, l. 0,7 cm), une « rosace d'ornement » (P1H5SF51 : D. 0,7 cm, é. 0,1 cm), une « boucle ouverte jonc » (P3E3SB3 : D. 2,5-3 cm, é. 0,3 cm, masse 10 g), une « virole d'outil » (P1H2SD1 : H. 1,6 cm, é. 2 cm) ainsi qu'un « fragment de fil torsadé plié en U⁴¹ » (P1A3C4). Pour la seconde campagne, nous avons déjà signalé les morceaux de lingots et autres éléments de bijoux en or retrouvés en même temps que quatre dépôts de fondation associés au Palais II. Marchal et Glaize avaient en outre déjà mis au jour aux abords immédiats du Phimeanakas toute une série d'objets, le plus souvent fragmentaires, non seulement en or⁴², mais aussi en argent⁴³. Comme cela a été expliqué, après avoir été déposés au musée national du Cambodge, la plupart de ces objets en or et sans doute également ceux en argent auraient disparu après 1975.

40. « Rapport de fouilles... », supra p. 198.

41. Inventaire n° 2, 1 ; EFEO, fiches 1952-1953 n° 3548, 3552-3555.

42. *JFCA*, 1, 1909-1918, 126-127 (terrasse sud-est) : « une petite plaquette (1 centimètre carré environ) en or probablement » ; *JFCA*, 1, 1909-1918, 206 (face sud) : « de minuscules débris d'or » ; *JFCA*, 1, 1909-1918, 221 (angle sud-est, piédestal de la stèle K. 484) : « de menus débris de feuilles d'or » ; *JFCA*, 1, 1909-1918, 250 (escalier ouest) : « un petit morceau d'or à éclat presque blanc dit par les indigènes meas sruoy et des débris de chaton de bague en or » ; *JFCA*, 16, 1942-1946, 203 (Grand Bassin) : « une bague en or et rubis (?) non taillé maintenu par 4 griffes décoratives. Décor tout simple. H. 25 m/m, poids 7 grammes, diamètre de l'anneau 15 m/m. N° de dépôt : 642 D.B. » (fig. 32) ; *JFCA*, 16, 1942-1946, 262 (Grand Bassin) : « Rentré au dépôt sous le n° 668 D.B. une petite feuille d'or de 15 à 20 m/m de côté découpée en forme de fleur et pesant moins d'1 gramme, ainsi qu'un fragment d'or ».

43. *JFCA*, 1, 1909-1918, 83 (face est) : « des fragments de métal fondu paraissant contenir des traces d'argent. Ces fragments du poids de 8^h500 sont transportés au magasin. » ; *JFCA*, 1, 1909-1918, 111-112 (face est) : « un petit morceau de métal fondu à cassure à l'aspect d'argent » ; *JFCA*, 1, 1909-1918, 119-120 (escalier est) : « des petits débris en argent (?) fondu » ; *JFCA*, 1, 1909-1918, 124 (face nord) : « un morceau d'argent (?) » ; *JFCA*, 1, 1909-1918, 143 (Petit Bassin) : « 8 petits bracelets en argent enfilés sur un morceau de bois » ; *JFCA*, 1, 1909-1918, 166 (édicules sud) : « un petit morceau d'argent travaillé » ; *JFCA*, 1, 1909-1918, 205 (face nord) : « de petites masses d'argent » ; *JFCA*, 1, 1909-1918, 209 (angle sud-est) : « de menus débris métalliques *tongdeng*, argent, etc. » ; *JFCA*, 1, 1909-1918, 231 (angle sud-ouest) : « différents débris métalliques, plomb, argent, fer en minerai » ; *JFCA*, 1, 1909-1918, 242-243 (face ouest) : « des débris métalliques, plomb, argent, *longheng* » ; *JFCA*, 1, 1909-1918, 244 (angle nord-ouest) : « une petite coupelle en argent » ; *JFCA*, 1, 1909-1918, 249 (face ouest) : « des débris de métaux, argent, *tongdeng*, etc. » ; *JFCA*, 1, 1909-1918, 255 (escalier ouest) : « des débris charbonneux dans lesquels étaient des fragments métalliques fondus, *tongdeng*, argent et plomb » ; *JFCA*, 15, 1939-1942, 279 (angle sud-est) : « Quelques petits cristaux de quartz et menus fragments de feuilles de métal argent : n° de dépôt 614 D.B. ».

Retrouvé en réemploi dans les niveaux correspondant au Palais I, qui aurait été édifié au moins à partir du début du xv^e siècle, un autre moule en pierre, mais de plus grandes dimensions, doit être mentionné. Prenant la forme d'une dalle en grès, il porte sur une face une image en creux de personnage méditant ou *ṛṣi*, qui trouve son exact pendant stylistique dans le décor architectural des fondations du règne de Jayavarman VII (fig. 33). Selon B.-P. Groslier, ce moule aurait permis de couler plusieurs exemplaires d'images en bronze de faible relief (é. 8 cm), qui auraient formé un placage destiné à orner la base des piliers d'un bâtiment en bois⁴⁴.

Fig. 33, p. 236

Tous les objets précédemment décrits (lingots en cuivre, lingots en plomb ou en alliage plomb-étain, lingotières en terre cuite, statuettes inachevées en alliage à base de cuivre, outils en fer et probables scories de forge, moules en pierre) témoignent de la pratique d'activités métallurgiques complémentaires à l'intérieur même de l'enceinte du palais royal d'Angkor Thom. Une zone se dégage en particulier, à savoir celle du « magasin aux bronzes » — également qualifié de « dépôt » ou d'« atelier » —, qui est associé au Palais III et lui aussi à dater du règne de Jayavarman VII, si l'on en croit B.-P. Groslier. Un argument supplémentaire en faveur de la présence d'artisans métallurgistes au sein du palais royal d'Angkor Thom est fourni par Jean Moura dans son *Royaume du Cambodge*, où il est précisé que le toponyme khmer « Pre-sat-chéang-tong » (khm. mod. *prāsād jān dañ*), littéralement « tours des bijoutiers », est encore utilisé dans les années 1860-1870 pour désigner les deux édicules situés dans la première cour du palais, au sud-ouest du pavillon d'entrée est (Moura 1883, II 264-265). Des travaux archéologiques plus récents ont en outre identifié d'autres activités métallurgiques au-delà des murs du palais. Un atelier lié au travail du plomb et associé au Palais III, ou peut-être déjà au Palais IV, a d'abord été découvert près de l'angle nord-est de l'enceinte, à l'arrière du perron nord de la terrasse des Éléphants⁴⁵. Il faut maintenant lui ajouter plus à l'ouest, à quelques dizaines de mètres du mur d'enceinte nord, un autre atelier sans doute contemporain, avec une activité attestée au moins entre le milieu du xi^e et le début du xii^e siècle, mais cette fois dédié à la production de bronzes (Polkinghorne *et al.* 2014). Il ne fait ainsi guère de doute que le pouvoir royal angkorien a cherché à différentes époques à installer au sein de l'espace réservé du palais, ou dans ses environs immédiats, des artisans spécialisés dans le travail des métaux, qu'ils soient fondeurs, forgerons, ou encore orfèvres, afin qu'ils se consacrent à l'exécution des diverses commandes du roi, de son entourage et de la cour, c'est-à-dire des principaux demandeurs d'images et d'objets métalliques.

44. « Rapport de fouilles... », supra p. 191.

45. « Présentation », supra p. 155 ; cf. aussi Pottier 1997a et Pottier 1997b. Ajoutons qu'un récent travail d'inventaire conduit sur une partie du mobilier issu des restaurations de la terrasse des Éléphants et de la terrasse du Roi lépreux (1993-1999) a permis d'identifier au sein de cette même zone des témoignages archéologiques de travail du cuivre et de ses alliages ainsi que de travail du fer (céramiques techniques, chutes de fonderie, scories).

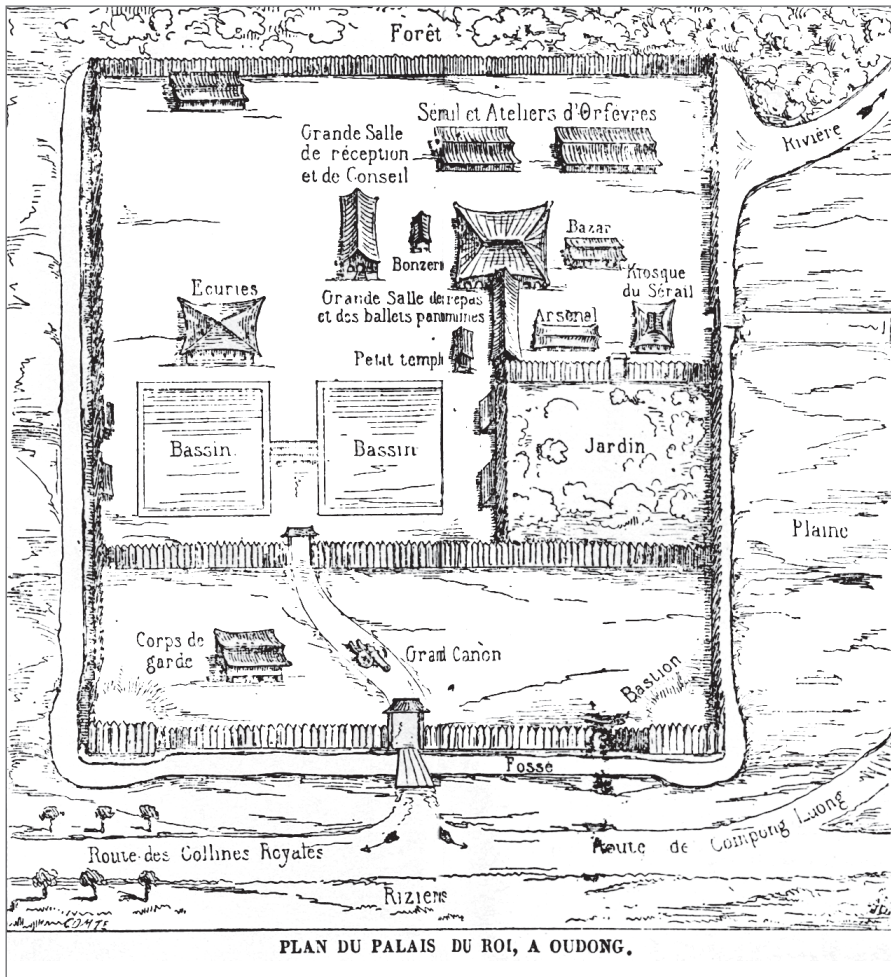


Fig. 34. Plan du palais royal d'Oudong (province de Kandal). Novembre-décembre 1862. (Spooner 1864)

À titre comparatif, rappelons qu'une même logique d'implantation et de spécialisation artisanale caractérise les palais royaux du Cambodge moderne, tout aussi dépendants des artisans métallurgistes. Premier à être documenté sur cet aspect précis, le palais du roi Ang Duong (r. 1841-1860), à Oudong, dispose d'« ateliers d'orfèvres », comme l'indique un plan dressé par le négociant franco-américain de Saïgon Andrew Spooner, qui se rend trois fois sur le site entre novembre et décembre 1862⁴⁶ (fig. 34).

46. Spooner 1864; cf. aussi Spooner 2007, 154, 163-164. Une restitution du palais royal d'Oudong est également proposée par G. Groslier dans ses *Recherches sur les Cambodgiens*, mais aucun atelier d'orfèvres n'y est représenté (G. Groslier 1921, 334 fig. 170).

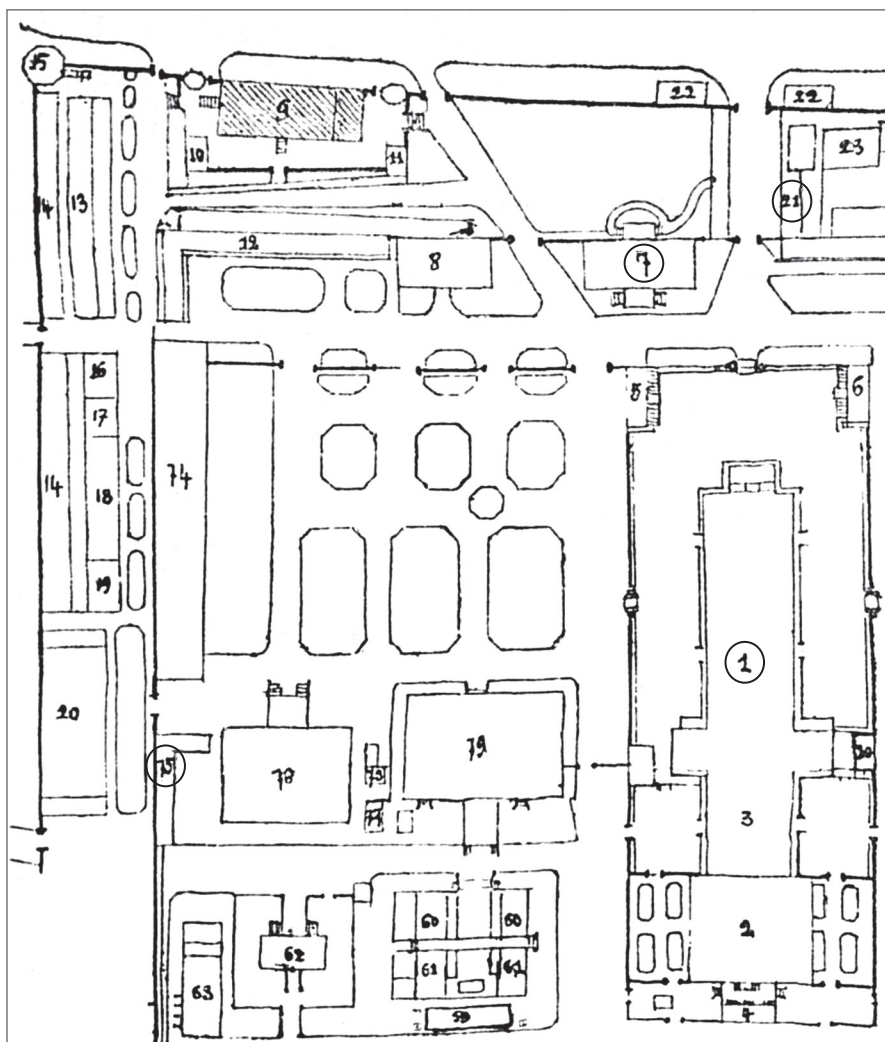


Fig. 35. Extrait du plan du palais royal de Phnom Penh (1913) : « salle du trône » (1); « manufacture » (7); « bijouterie » (21); « ateliers » (75). (G. Groslier 1921, 312 fig. 168)

Quant à son successeur immédiat, le palais royal de Phnom Penh, Moura y observe dans les années 1860-1870, autour de la grande cour d'honneur, un même « atelier de bijoutiers », mais aussi un « atelier de forges et d'ajustage » (Moura 1883, I 247; cf. aussi Moura 1883, II 265). Publié en 1894, un ouvrage d'Adhémar Leclère consacré au droit public cambodgien offre une image encore plus détaillée des artisans métallurgistes œuvrant pour le pouvoir royal, sans que l'on sache toutefois s'ils sont tous actifs à l'intérieur du palais. Parmi différents « services » (khm. mod. *krum*) placés sous les ordres des cinq ministres royaux et de mandarins subalternes, se comptent notamment « les orfèvres et bijoutiers », « les surveillants des forgerons royaux »,

« les surveillants des fondeurs royaux », « les ouvriers chargés d'orner les monuments avec des feuilles de cuivre » et « les doreurs » (Leclère 1894, 72). Encore au début du *xx*^e siècle, des « ateliers royaux » sont établis à proximité de l'angle nord-est de l'enceinte du palais royal⁴⁷. Par décret du roi Sisowath (r. 1904-1927), ils sont transformés en 1907 en « Manufacture royale », avec une section spéciale « bijouterie et objets d'art », avant d'être déplacés dix ans plus tard immédiatement au nord du palais pour former la nouvelle « École des Arts cambodgiens⁴⁸ ».

Sans doute le modèle à l'origine de ce type d'organisation spatiale, qui, toujours de la même manière, implique l'installation d'artisans spécialisés au plus près du pouvoir royal, est-il à rechercher du côté de la capitale angkoriennne, avec un premier développement possible sur le site du palais royal d'Angkor Thom. Alors que les recherches consacrées aux traditions métallurgiques du Cambodge tant ancien que moderne ne cessent de se développer et de s'enrichir au fil des ans, toute étude future sur la question aura ainsi intérêt à tenir compte des travaux archéologiques initiés par B.-P. Groslier et ses prédécesseurs sur ce lieu majeur de l'histoire khmère, non seulement associé au passé des souverains angkoriens, mais aussi à celui des divers artisans métallurgistes à leur service.

47. *JFCA*, 11, 1934-1935, 119; cf. aussi Marchal 1939, 133, cité dans Pottier 1997a, 208.

48. Abbe 2014, 7-9; cf. aussi G. Groslier 1921, 312 fig. 168, où est dressé un plan détaillé du palais royal de Phnom Penh en 1913, avec indication non seulement d'une « manufacture » (7) — très vraisemblablement la « Manufacture royale » créée en 1907 — et d'une « bijouterie » (21), toutes deux situées immédiatement à l'est de la « salle du trône » (1), mais aussi d'« ateliers » (75), cette fois établis au nord de ce même bâtiment (fig. 35).

Remerciements

Nous tenons en premier lieu à remercier Christophe Pottier, qui nous a vivement encouragé à publier les bronzes mis au jour lors des campagnes de fouilles de Bernard-Philippe Groslier au palais royal d'Angkor Thom, ce qui fut le point de départ à un travail d'inventaire élargi à l'ensemble du mobilier en bronze découvert sur ce site. Nos remerciements vont ensuite aux collègues et amis qui ont contribué, chacun dans leur spécialité, à enrichir tant la teneur que la documentation de notre article : David Bourgarit (C2RMF), Huot Samnang et le Metal Conservation Laboratory (MNC), Kong Vireak (MNC), Martin Polkinghorne (Flinders University), Bertrand Porte et l'atelier de conservation-restauration de sculpture (EFEO/MNC), Isabelle Pujol (EFEO), Nicolas Thomas (INRAP), Alice Vierstraete (EHES).

Abréviations (texte et tableaux)

BEFEO : Bulletin de l'École française d'Extrême-Orient

CA : Conservation d'Angkor, Siem Reap

DB : Dépôt des bronzes

DCA : Dépôt de la Conservation d'Angkor, Siem Reap

DCA-AES : Direct current plasma atomic emission spectrometry

EFEO : École française d'Extrême-Orient

ICP-AES : Inductively coupled plasma atomic emission spectrometry

JFCA : Journal de Fouilles de la Conservation d'Angkor

khm. mod. : khmer moderne

LRMA : Laboratoire de restauration des métaux archéologiques, Siem Reap (1964-1970)

MLF : Musée Louis-Finot, Hanoi (aujourd'hui musée d'Histoire du Vietnam)

MNA : Musée national d'Angkor, Siem Reap

MNC : Musée national du Cambodge, Phnom Penh (anciennement musée Albert-Sarraut)

RCA : Rapport de la Conservation d'Angkor

Références (texte et tableaux)

Archives

Bibliothèque de l'École française d'Extrême-Orient, Paris

Journal de Fouilles de la Conservation d'Angkor, Siem Reap, Conservation d'Angkor, juillet 1909-août 1955.

Rapport de la Conservation d'Angkor, Siem Reap, Conservation d'Angkor, 1908-1973.

Photothèque de l'École française d'Extrême-Orient, Paris

Fonds Cambodge

Fiches d'inventaire du mobilier métallique conservé au Dépôt de la Conservation d'Angkor (bronze, fer, métaux précieux), s. d. [Fiches DCA, B.-P. Groslier].

Fiches d'inventaire du mobilier métallique issu de la première campagne de fouilles du palais royal d'Angkor Thom, 1952-1953 (bronze, fer, or), s. d. [Fiches 1952-1953, B.-P. Groslier].

Musée national du Cambodge, Phnom Penh

Fiches d'inventaire du mobilier métallique conservé au musée Albert-Sarraut / musée national du Cambodge (bronze, cuivre, fer, étain, plomb), s. d. [Fiches E et E/1-II, G. Groslier, J. Boisselier et M. Giteau].

Inventaire des objets provenant des fouilles du palais royal d'Angkor Thom (Campagne 1952-1953) déposés à la Conservation d'Angkor, Siem Reap, 26 mai 1954. [Inventaire n° 1, B.-P. Groslier, 2 p.]

Inventaire n° 2 des pièces provenant des fouilles du palais royal d'Angkor Thom, Campagne 1952-1953, Saigon, 9 juin 1954. [Inventaire n° 2, B.-P. Groslier, 3 p.]

Listes d'envois et rapports de restauration du Laboratoire de restauration des métaux archéologiques (bronze, fer), 1965-1969.

Travaux modernes

ABBE, Gabrielle

2014 — « Le développement des arts au Cambodge à l'époque coloniale : George Groslier et l'École des Arts Cambodgiens (1917-1945) », *Udaya. Journal of Khmer Studies*, 12, p. 7-39.

BAPTISTE, Pierre et ZÉPHIR, Thierry

2008 — *L'art khmer dans les collections du musée Guimet*, Paris, Réunion des musées nationaux, 480 p.

BOISSELIER, Jean

1966 — *Asie du Sud-Est : I. Le Cambodge (Manuel d'archéologie d'Extrême-Orient, 1)*, Paris, Picard, xvi + 480 p.

BOURGARIT, David ; MILLE, Benoît ; BOREL, Thierry ; BAPTISTE, Pierre et ZÉPHIR, Thierry

2003 — « A Millenium of Khmer Bronze Metallurgy: Analytical Studies of Bronze Artifacts from the Musée Guimet and the Phnom Penh National Museum », Paul Jett (ed.), *Scientific Research in the Field of Asian Art: Proceedings of the First Forbes Symposium at the Freer Gallery of Art*, London, Archetype Publications, p. 103-126.

CORT, Louise A. et JETT, Paul (ed.)

2010 — *Gods of Angkor. Bronzes from the National Museum of Cambodia*, Washington DC, University of Washington Press, 160 p.

COURBIN, Paul

1988 — « La fouille du Sras-Srang à Angkor », Jacques Dumarçay et Paul Courbin (dir.), *Documents graphiques de la Conservation d'Angkor 1963-1973*, Paris, EFEO, MEFE0 18, p. 21-44.

GITEAU, Madeleine

1965 — *Les Khmers. Sculptures khmères, reflets de la civilisation d'Angkor*, Fribourg, Office du Livre, 300 p.

GITEAU, Madeleine et GUÉRET, Danielle

1997 — *L'art khmer. Trésors du Cambodge*, Paris, Somogy, 139 p.

GLAIZE, Maurice

1942 — « Chronique de l'année 1941. Cambodge », *BEFEO* 42, 1942, p. 223-230.

1963 — *Les monuments du groupe d'Angkor*, Paris, Adrien Maisonneuve, 288 p. [1^{re} éd. 1944]

GOLOUBEV, Victor

1927 — *Compte rendu d'Arts et Archéologie Khmers*, 2, 1924-1926, *BEFEO* 27, p. 360-372.

GROSLIER, Bernard-Philippe

1957 — « Excavations at the Royal Palace of Angkor Thom, preliminary report », *Proceedings of the XXIIIrd Congress of Orientalists, Cambridge, 21st-28th August 1954*, London, Royal Asiatic Society, p. 28.

1958 — « Fouilles au Palais Royal d'Angkor Thom », *Cambodge d'Aujourd'hui*, Phnom Penh, juin 1958, p. 21-25.

1960 — « Our Knowledge of Khmer Civilization: a Re-appraisal », *Journal of the Siam Society*, 48 (1), p. 1-28.

1961 — *Indochine. Carrefour des Arts*, Paris, Albin Michel, 281 p.

1965 — *Rapport sur la restauration des œuvres d'art khmères*, Siem Reap, EFEO - Conservation d'Angkor, 9 p., 19 pl. [non publié]

1966 — *Indochine*, Genève - Paris - Munich, Nagel, *Archaeologia Mundi*, 283 p.

1973 — *Angkor. Exposition d'art khmer*, Phnom Penh, Maison de France, 15 p.

1976 — « Travaux archéologiques », *Travaux et Perspectives de l'École française d'Extrême-Orient en son 75^e Anniversaire*, Paris, EFEO, p. 13-45.

1997 — « Redéfinition de la stratégie de la recherche sur la civilisation khmère », Jacques Népoté (éd. et introduction), *Péninsule*, 34 (1), p. 5-37.

GROSLIER, George

1921 — *Recherches sur les Cambodgiens, d'après les textes et les monuments depuis les premiers siècles de notre ère*, Paris, Augustin Challamel, 432 p.

1924 — *Catalogue général du Musée du Cambodge (Musée Albert Sarraut)*, Hanoi, Imprimerie d'Extrême-Orient, 365 p.

1931 — *Les collections khmères du musée Albert-Sarraut à Phnom Penh*, Paris & Bruxelles, Gérard Van Oest, *Ars Asiatica* (XVI), 132 p.

HUOT Samnang

2012-2013 — « Roñjāñ juosjul loha: nau sāramandīr jāti [L'atelier de restauration des métaux du musée national] », *KhmeRenaissance*, 9, p. 26-30.
<http://yosothor.org/publications/khmerenaissance/content-header/chapter-one/chapter-one-copy/rong-jeang-jous-jul-lohak-nov-sarak-muntijeat.html> [vérifié le 30 septembre 2016]

JACQ-HERGOUALC'H, Michel

1979 — *L'armement et l'organisation de l'armée khmère aux XII^e et XIII^e siècles, d'après les bas-reliefs d'Angkor Vat, du Bayon et de Banteay Chmar*, Paris, Presses universitaires de France, 240 p.

JESSUP, Helen I. et ZÉPHIR, Thierry (dir.)

1997 — *Angkor et dix siècles d'art khmer*, Paris, Réunion des musées nationaux, 368 p.

KHUN, Samen

2007 — *Le nouveau guide du Musée national de Phnom Penh*, Phnom Penh, ministère de la Culture et des Beaux-Arts, 152 p. [1^{re} éd. 2002]

LECLÈRE, Adhémard

1894 — *Recherches sur le droit public des Cambodgiens*, Paris, Augustin Challamel, lv + 328 p.

MALLERET, Louis

1960 — *L'archéologie du delta du Mékong, Tome second. La civilisation matérielle d'Oc-èò*, Paris, EFEO, PEFE0 43, 2 vol., 398 p., 112 pl.

MARCHAL, Henri

1916 — « Dégagement du Phimānakas », *BEFEO* 16 (3), p. 57-68.

1924-1926 — « Notes sur le Palais Royal d'Angkor Thom », *Arts et Archéologie Khmers*, 2, p. 303-328.

1937 — « Notes sur les terrasses des Éléphants, du Roi lépreux et le palais Royal d'Ankor Thom », *BEFEO* 37 (2), p. 347-360.

1939 — *Musée Louis Finot. La collection khmère*, Hanoi, EFEO, 170 p., 13 pl.

MARUI, Masako

2010 — « Sacred Rituals of Khmer: A Study of Ingots », *The Journal of Sophia Asian Studies*, 28, p. 89-102.

MOURA, Jean

1883 — *Le royaume du Cambodge*, Paris, Ernest Leroux, 2 vol., viii + 518 et 479 p.

PELLIOT, Paul

1951 — *Mémoires sur les coutumes du Cambodge de Tcheou Ta-kouan. Version nouvelle suivie d'un commentaire inachevé*, Paris, Adrien Maisonneuve, Œuvres posthumes de Paul Pelliot 3, 178 p.

POLKINGHORNE, Martin ; VINCENT, Brice ; THOMAS, Nicolas et BOURGARIT, David

2014 — « Casting for the King: The Royal Palace Bronze Workshop of Angkor Thom », *BEFEO* 100, p. 327-358.

POTTIER, Christophe

1997a — « Nouvelles données sur les couvertures en plomb à Angkor », *BEFEO* 84, p. 183-220.

1997b — « La restauration du perron nord de la terrasse des Éléphants à Angkor Thom. Rapport sur la première année de travaux (avril 1996-avril 1997) », *BEFEO* 84, p. 376-401.

POTTIER, Christophe; BOLLE, Annie; DESBAT, Armand; DUPOIZAT, Marie-France; CHEA, Socheat; PHOEUING, Dara; PHON CHEA, Kosal; FARAGO, Bernard; FRELAT, Mélanie; VIERSTRAETE, Alice; BRUNEAU, Évelise; TAING, Manica; GODIN, Anthony et GUERINET, Aurélie
2008 — *Mafkata - Rapport de la campagne 2008*, EFEO, 28 p.

REEDY, Chandra L. et MEYERS, Pieter

2007 — « New Methods for Analyzing Thin Sections of Casting Core Materials: A Case Study with Southeast Asian Bronzes », Janet G. Douglas, Paul Jett et John Winter (eds), *Scientific Research on the Sculptural Arts of Asia: Proceedings of the Third Forbes Symposium at the Freer Gallery of Art*, London, Archetype Publications, p. 191-212.

SOUTIF, Dominique

2009 — *Organisation religieuse et profane du temple khmer du VII^e au XIII^e siècle*, Thèse de doctorat, Paris, Université Sorbonne nouvelle – Paris III, 3 vol., 634 p., 146 pl.

SPOONER, Andrew

1864 — « Correspondance de Cochinchine. 30 janvier 1864 », *L'illustration, Journal Universel*, 22^e année, volume 43, n^o 1092. [reproduit dans *Les Grands Dossiers de L'illustration, L'Indochine, Histoire d'un siècle : 1843-1944*, Bagneux, Le Livre de Paris, p. 34-37.]

2007 — « Rapport sur le Cambodge. Voyage de Sai-Gon à Bat-tam-bang, Report on Cambodia. A Trip from Saigon to Battambang » [trad. Nola Cooke], *Chinese Southern Diaspora Studies*, 1, p. 154-169.

VINCENT, Brice

2012 — *Samrit. Étude de la métallurgie du bronze dans le Cambodge angkorien (fin du XI^e - début du XIII^e siècle)*, Thèse de doctorat, Paris, Université Sorbonne nouvelle – Paris III, 3 vol., 791 p.

VINCENT, Brice; BOURGARIT, David et JETT, Paul

2012 — « Khmer Bronze Metallurgy during the Angkorian Period (Twelfth to Thirteenth Centuries): Technical Investigation of a New Selected Corpus of Artifacts from the National Museum of Cambodia, Phnom Penh », Paul Jett, Blythe McCarthy et Janet G. Douglas (eds), *Scientific Research on Ancient Asian Metallurgy: Proceedings of the Fifth Forbes Symposium at the Freer Gallery of Art*, London, Archetype Publications, p. 122-151.

Annexe

Tableaux 1 et 2

Le tableau 1 se divise en quatre sections, qui correspondent à chacune des campagnes de travaux à l'origine de la découverte du mobilier en bronze du palais royal d'Angkor Thom : « 1A. Marchal » (cinq doubles pages) ; « 1B. Glaize » (une double page) ; « 1C. B.-P. Groslier 1952-1953 » (cinq doubles pages) ; « 1D. B.-P. Groslier 1958 » (trois doubles pages).

Dans chaque section, une ligne équivaut soit à une pièce, soit à plusieurs fragments d'une même pièce, soit encore à plusieurs pièces. Les 93 bronzes issus des travaux de Marchal ont été classés en fonction de leur date de découverte : apparaissent d'abord ceux identifiés avec précision (1A, entrées 1-36, septembre 1916 – novembre 1924) ; puis ceux identifiés mais sans date de découverte (1A, entrées 37-39) ; enfin ceux qui n'ont pas encore été identifiés (1A, entrées 40-86, août 1916 – février 1922). Le même critère de classement, à savoir la date de découverte, a été retenu pour les 23 bronzes trouvés par Glaize entre juillet 1941 et février 1945 (1B, entrées 1-19). Quant aux 101 bronzes livrés par la première campagne de fouilles de B.-P. Groslier, ils ont presque tous été classés en fonction de leur numéro de fouilles (1C, entrées 1-71), à l'exception d'une pièce sans numéro de fouilles (1C, entrée 72) et d'une autre seulement mise au jour en mai 1954 (1C, entrée 76). Quoique non comptabilisés, figurent aussi 88 « échantillons » récoltés au cours de cette même première campagne (1C, entrées 73-75). Enfin, pour les 54 bronzes issus de la seconde campagne de fouilles de B.-P. Groslier (1D, entrées 1-50), leur numéro de fouilles a également servi à classer la plupart d'entre eux, sauf trois pièces sans numéro de fouilles (1D, entrées 51-53) et une autre seulement trouvée en janvier 1960 (1D, entrée 54).

Dans la mesure du possible, les descriptions retenues pour les diverses pièces inventoriées, de même que les indications relatives à leur contexte de découverte, ont été harmonisées, le plus souvent en reformulant les données fournies par Marchal, Glaize et B.-P. Groslier. Le parcours suivi par ces bronzes, depuis leur sortie de terre jusqu'au musée (musée national du Cambodge [MNC] ou musée national d'Angkor [MNA], avec passage ou non par le Dépôt de la Conservation d'Angkor [DCA], le musée Louis-Finot [MLF], ou encore le laboratoire de restauration des métaux archéologiques [LRMA]), a ensuite été renseigné en ayant recours à des types variés de documents d'archives (journaux, rapports et registres de fouilles, fiches et listes d'inventaire, listes d'envois et rapports de restauration). Les principales publications où apparaissent ces mêmes bronzes ont enfin été répertoriées (catalogues de musées et d'expositions, articles, ouvrages, travaux universitaires), de même qu'une sélection de photographies appartenant soit au musée national du Cambodge (clichés MNC : collection de plaques de verre [F] et autres clichés [CA]), soit à l'École française d'Extrême-Orient (clichés EFEO : fonds Cambodge [CAM], désormais entièrement consultable en ligne : <http://www.collection.efeo.fr> [vérifié le 30 septembre 2016]), soit encore à la Conservation d'Angkor (clichés CA).

TABLEAU 1. INVENTAIRE DU MOBILIER EN BRONZE DÉCOUVERT AU PALAIS ROYAL D'ANGKOR THOM

<i>Description</i>	<i>Date découverte</i>	<i>Détail découverte</i>	<i>N° CA</i>	<i>Localisation</i>	<i>N° ga</i>
1. Douille de lampe ?	19/09/16	Phimeanakas : face E, partie N	CA 20	MNC	ga 3722
2. Pièce d'about	19/09/16	Phimeanakas : face E, partie N	CA 19	MNC	ga 5684
3. Douille de lampe ?	02/10/16	Phimeanakas : face E	CA 20	MNC	ga 3616
4. Douille de lampe ?	04/10/16	Phimeanakas : face E	?	MNC	ga 5665
5. <i>Triśūla</i>	12/10/16	Phimeanakas : N de l'escalier E	?	MNC	ga 5635
6. Fragment ?	14/12/16	Phimeanakas : devant l'escalier N	DB 711, CA 7339	MNC	ga 2540
7. Pièce d'about en forme de <i>nāga</i>	12/01/17	Phimeanakas : escalier N	CA 18	MNA	ga 3787
8. Śiva	24/01/17	Phimeanakas : face N, partie O	?	MNC	ga 3451
9. Paon	23/02/17	Phimeanakas : angle NO	CA 31	MNC	ga 5474
10. Cuillère (inscrite)	06/03/17	Phimeanakas : angle NO	?	MNC	ga 989 (K. 1273)
11. Cuillère	09/03/17	Phimeanakas : face N	CA 24	MNC	ga 5638
12. Main gauche en <i>abhayamudrā</i>	12/05/17	Palais royal : 2 édicules sud (4 édicules)	DB 69, CA 7393	MNC	ga 2531
13. Lingot plat	30/07/17	Palais royal : Grand Bassin, angle SE	DB 680	MNC	ga 1167

Références bibliographiques

1. *JFCA*, 1, 1909-1918, 85 (dessin) ; Marchal 1916, 63-64, fig. 9-6 ; G. Groslier 1924, 67.
2. *JFCA*, 1, 1909-1918, 85 (dessin) ; G. Groslier 1924, 67.
3. *JFCA*, 2, 1918-1921, 86 ; G. Groslier 1924, 67.
4. *JFCA*, 1, 1909-1918, 86 ; G. Groslier 1924, 102.
5. *JFCA*, 1, 1909-1918, 89 (dessin) ; Marchal 1916, 63-64, fig. 9-4 ; G. Groslier 1924, 101 ; Cort et Jett 2010, 90, fig. 42.
6. *JFCA*, 1, 1909-1918, 112 (dessin).
7. *JFCA*, 1, 1909-1918, 119-120 (dessin), 228, 233 ; Marchal 1916, 63-64, fig. 9-2 ; G. Groslier 1924, 71 ; G. Groslier 1931, 110, pl. XLII-3 ; Boisselier 1966, 341 ; Vincent 2012, cat. 81.

1A. MARCHAL (1/5)								
Date entrée	N° inv.	N° E	N° E/I-II	N° fiche DCA	LRMA (date restauration)	Clichés MNC	Clichés EFEO	Clichés CA
05/12/23	1921	E 428	E/II 41,15	-	-	CA 307	-	-
01/03/20	188	E 50	E/II 40,2	-	-	-	CAM 3060	-
01/03/20	191	E 53	E/II 41,4	-	-	CA 183	-	-
03/11/21	1132	E 282	E/II 41,7	-	-	CA 252	-	-
03/11/21	1122	E 274	E/II 3,5	-	04/03-31/05/67	CA 249; F 75 / 144.10	CAM 3431/3, 15941/1	-
1970	-	-	-	418	-	-	-	3581
MNA (11/2007); MNC (01/03/1920)	207	E 68	E/II 40,4	-	-	CA 194; F 213 / 180.13	CAM 3060, 4075	-
03/11/21	1100	E 251	E/I 11,3	-	18/11-15/12/67	-	CAM 3877/1-2	-
03/11/21	1107	E 260	E/I 80,1	-	04/03-31/05/67, 26/06-25/08/67	CA 238	CAM 3431/1-2	-
1970	-	-	-	1024	-	-	-	3649
01/03/20	186	E 48	E/II 2,1	-	25/12/67-05/02/68	CA 178	CAM 3502/5	-
1970	-	-	-	478	-	-	CAM 25030/3	3501
1970	-	-	-	-	-	-	-	-

8. JFCA, 1, 1909-1918, 125 (dessin); G. Groslier 1924, 97; Vincent 2012, cat. 53; Vincent *et al.* 2012, 137, 140-141.
9. JFCA, 1, 1909-1918, 133 (dessin); G. Groslier 1924, 92.
10. JFCA, 1, 1909-1918, 136-137.
11. JFCA, 1, 1909-1918, 137 (dessin); G. Groslier 1924, 66.
12. JFCA, 1, 1909-1918, 154.
13. JFCA, 1, 1909-1918, 177 (dessin).

TABLEAU 1. INVENTAIRE DU MOBILIER EN BRONZE DÉCOUVERT AU PALAIS ROYAL D'ANGKOR THOM

<i>Description</i>	<i>Date découverte</i>	<i>Détail découverte</i>	<i>N° CA</i>	<i>Localisation</i>	<i>N° ga</i>
14. Fragment ?	27/09/17	Palais royal : Grand Bassin, allée dallée longeant le bord E, partie S	CA 39	MNC	ga 4259
15. Douille	07/11/17	Phimeanakas : N	CA 40	MNC	ga 3630
16. Têtes de <i>nāga</i> (Buddha sur <i>nāga</i>)	14/02/18	Phimeanakas : angle SO	CA 69	MNC	ga 5349
17. Anneau de suspension	23/02/18	Phimeanakas : angle O	CA 71	MNC	ga 3799
18. Pièce d'about en forme de <i>nāga</i>	26/02/18	Phimeanakas : angle SO	CA 73	MNC ?	?
19. Pendentif à grelots ?	26/02/18	Phimeanakas : angle SO	?	MNC	ga 5736
20. Personnage féminin dansant	26/02/18	Phimeanakas : angle SO	CA 74	MNC	ga 5462
21. Pièce d'about en forme de Garuḍa	09/03/18	Phimeanakas : face O	CA 80, CA 7487	MNC	ga 2615
22. 2 fragments de <i>trīśūla</i>	05/04/18	Phimeanakas : face O, partie N	CA 90, DB 57, CA 7276 A-B	MNC	ga 2660
23. Bague	05/04/18	Phimeanakas : près de la terrasse et de l'édicule N (4 édicules)	CA 91	MNC	ga 5492
24. Applique ?	21/06/18	Phimeanakas : face N, partie O	CA 100	MNC	ga 5334
25. Bouton de lotus	05/07/18	Phimeanakas : devant l'escalier O	CA 7403	MNC	ga 2631
26. Pied en forme de <i>nāga</i>	01/08/18	Phimeanakas : angle SE	?	MNC	ga 4783

Références bibliographiques

14. *JFCA*, 1, 1909-1918, 194.
15. *JFCA*, 1, 1909-1918, 205 (dessin).
16. *JFCA*, 1, 1909-1918, 225 (dessin); G. Groslier 1924, 69.
17. *JFCA*, 1, 1909-1918, 227 (dessin); G. Groslier 1924, 66.
18. *JFCA*, 1, 1909-1918, 228 (dessin), 233.
19. *JFCA*, 1, 1909-1918, 228 (dessin); G. Groslier 1924, 102.
20. *JFCA*, 1, 1909-1918, 228 (dessin); *RCA*, février 1918; G. Groslier 1924, 70.
21. *JFCA*, 1, 1909-1918, 233 (dessin).

1A. MARCHAL (2/5)								
Date entrée	N° inv.	N° E	N° E/I-II	N° fiche DCA	LRMA (date restauration)	Clichés MNC	Clichés EFEO	Clichés CA
23/07/23	1853	E 422	E/II 2,31	-	-	CA 304	-	-
23/07/23	1852	E 421	E/II 41,13	-	08-26/09/69	-	-	-
01/03/20	197	E 61	E/I 104,1	-	-	CA 190	CAM 3060	-
01/03/20	184	E 46	E/II 41,1	-	08-26/09/69	CA 177	CAM 4072	-
05/12/23	1922	E 429	E/II 40,13	-	-	CA 308	CAM 4076	-
03/11/21	1129	E 279	E/II 51,14	-	-	-	-	-
01/03/20	204	E 65	E/I 60,2	-	-	CA 3, 1912, 1913	CAM 3067, 16061/3	-
1970	-	-	-	568, 721	-	-	-	3440
1970	-	-	-	37, 348	-	-	CAM 25077/3	3796
01/03/20	187	E 49	E/II 41,3	-	-	CA 179	-	-
01/03/20	198	E 62	E/II 2,4	-	-	CA 191	-	-
1970	-	-	-	489, 850	-	-	-	3344
10/01/55	MLF (D 32.129); MNC (6000)	E 1366	E/II 2,87	-	25/12/67-05/02/68	-	CAM 2835, 20650	-

22. JFCA, 1, 1909-1918, 242; RCA, mai 1918.

23. JFCA, 1, 1909-1918, 242-243 (dessin); G. Groslier 1924, 66.

24. JFCA, 1, 1909-1918, 251 (dessin); RCA, juin 1918; G. Groslier 1924, 69; Pottier 1997b, 401 (tableau).

25. JFCA, 1, 1909-1918, 255 (dessin).

26. JFCA, 1, 1909-1918, 261 (dessin); Marchal 1939, 119-120.

TABLEAU 1. INVENTAIRE DU MOBILIER EN BRONZE DÉCOUVERT AU PALAIS ROYAL D'ANGKOR THOM

<i>Description</i>	<i>Date découverte</i>	<i>Détail découverte</i>	<i>N° CA</i>	<i>Localisation</i>	<i>N° ga</i>
27. Crochet de suspension	27/09/18	Palais royal: pavillon d'entrée E du mur d'enceinte N, près du perron N	?	MNC	ga 4066
28. Fragment d'arcature	04/11/18	Palais royal: entre les 2 édicules N (4 édicules)	?	MNC	ga 4262
29. Pièce d'about en forme de <i>nāga</i>	06/11/18	Palais royal: entre les 2 édicules N (4 édicules)	?	MNC	ga 5673
30. Pied en forme de <i>nāga</i>	01/02/19	Palais royal: édicule angle SE	CA 131	MNC	ga 5646
31. Plaque circulaire	11/02/19	Palais royal: édicule angle SE	CA 137	MNC	ga 5636
32. Vase	08/02/22	Palais royal: fossé intérieur, O de la courette du pavillon d'entrée O du mur d'enceinte S	CA 238, DB 344, CA 7658	MNC	ga 2310
33. Crapaudine	21/03/22	Palais royal: pavillon d'entrée O du mur d'enceinte S, passage central près du seuil de la porte N	CA 253	MNC	ga 5612
34. Grelot	13/08/22	Phimeanakas: canal d'écoulement vers le Grand Bassin, partie N	CA 285	MNC	ga 3805
35. Bague	25/08/24	Palais royal: 3 ^e cour	CA 546, DB 58, CA 7277	MNC	ga 2661
36. Pied en forme de lotus	03/11/24	Palais royal: mur entre les 2 ^e et 3 ^e cours	CA 662	MNC	ga 4731
37. Socle de statue	?	Phimeanakas	CA 17	MNC	ga 3813
38. Douille	?	Phimeanakas	CA 19	MNC	ga 3709
39. Anneau	?	Phimeanakas	CA 97	MNC	ga 4065

Références bibliographiques

27. *JFCA*, 1, 1909-1918, 278; G. Groslier 1924, 66.
 28. *JFCA*, 1, 1909-1918, 287 (dessin); G. Groslier 1924, 100.
 29. *JFCA*, 1, 1909-1918, 288 (dessin); G. Groslier 1924, 99.
 30. *JFCA*, 2, 1918-1921, 24 (dessin); *BEFEO*, 19 (5), 1919, 118; G. Groslier 1924, 99.
 31. *JFCA*, 2, 1918-1921, 29 (dessin); *BEFEO*, 19 (5), 1919, 118; G. Groslier 1924, 67.
 32. *JFCA*, 3, 1922-1923, 15-16.
 33. *JFCA*, 3, 1922-1923, 32-33 (dessin et croquis), 169; *RCA*, mars 1922.

1A. MARCHAL (3/5)								
Date entrée	N° inv.	N° E	N° E/I-II	N° fiche DCA	LRMA (date restauration)	Clichés MNC	Clichés EFEO	Clichés CA
01/03/20	185	E 47	E/II 41,2	-	18/11-15/12/67, 08-26/09/69	-	-	-
03/11/21	1111	E 264	E/II 2,8	-	08-26/09/69	CA 241	-	-
03/11/21	1108	E 261	E/II 40,10	-	25/12/67-05/02/68	CA 239	CAM 3478/1-2	-
03/11/21	1110	E 263	E/II 2,7	-	-	CA 240	-	-
01/03/20	189	E 51	E/II 2,2	-	-	CA 180; F 251 / 148.5	-	-
1970	-	-	-	1189	-	-	CAM 25263/4	3455
21/09/22	1429	E 332	E/II 3,9	-	-	CA 270	-	-
21/09/22	1430	E 333	E/II 51,16	-	17/02-16/04/68	CA 271	CAM 2850/3	-
1970	-	-	-	59, 349	-	-	CAM 25078/3	3793
10/01/55	MLF (D 32.130); MNC (6003)	E 1369	E/II 2,88	-	04/03-31/05/67	-	CAM 20651	-
03/11/21	1117	E 270	E/II 2,14	-	25/12/67-05/02/68	CA 246	CAM 3475/3	-
23/07/23	1854	E 423	E/II 41,14	-	-	CA 305	-	-
23/07/23	1851	E 420	E/II 41,12	-	29/11/68-04/01/69	-	CAM 3284/3	-

34. *JFCA*, 3, 1922-1923, 145 (dessin); *RCA*, octobre 1922; G. Groslier 1924, 111.

35. *JFCA*, 5, 1924-1926, 23-24; *RCA*, août 1924.

36. *JFCA*, 5, 1924-1926, 58 (dessin); *RCA*, novembre 1924; Marchal 1939, 120.

37. G. Groslier 1924, 101.

38. Non publié.

39. Non publié.

TABLEAU 1. INVENTAIRE DU MOBILIER EN BRONZE DÉCOUVERT AU PALAIS ROYAL D'ANGKOR THOM

<i>Description</i>	<i>Date découverte</i>	<i>Détail découverte</i>	<i>N° CA</i>	<i>Localisation</i>	<i>N° ga</i>
40. Culot ?	16/08/16	Phimeanakas	-	MNC ?	?
41. Parallélépipède	19/08/16	Phimeanakas : angle SE	-	MNC ?	?
42. Poulie ?	21/08/16	Phimeanakas : angle SE	-	MNC ?	?
43. 2 plaquettes	23/08/16	Phimeanakas : angle NE	-	MNC ?	?
44. Balustre	24/08/16	Phimeanakas : angle SE	-	MNC ?	?
45. Plaquette	31/08/16	Phimeanakas	-	MNC ?	?
46. Diadème	21/09/16	Phimeanakas	-	MNC ?	?
47. Pièce d'about en forme de <i>nāga</i>	10/11/16	Phimeanakas : face E	-	MNC ?	?
48. Fragment de vase	14/11/16	Phimeanakas	-	MNC ?	?
49. 2 fragments de plaque	24/11/16	Phimeanakas	-	MNC ?	?
50. Pièce d'about en forme de <i>nāga</i>	24/11/16	Phimeanakas	-	MNC ?	?
51. Pièce d'about en forme de <i>nāga</i>	25/11/16	Phimeanakas : escalier E	-	MNC ?	?
52. Pied ?	04/12/16	Phimeanakas	-	MNC ?	?
53. Plaque	05/12/16	Phimeanakas : base de l'escalier E	-	MNC ?	?
54. Soucoupe	13/12/16	Phimeanakas : face E, partie S	-	MNC ?	?
55. Fragment de tige	08/01/17	Phimeanakas : face E, centre	-	MNC ?	?
56. Trépied	12/01/17	Phimeanakas : escalier N	-	MNC ?	?
57. Plaquette	15/01/17	Phimeanakas : face E, partie N	-	MNC ?	?
58. Pièce d'about en forme de <i>Garuḍa</i>	15/01/17	Phimeanakas : face E, partie N	-	MNC ?	?
59. Culot ?	30/01/17	Phimeanakas : face S	-	MNC ?	?
60. Plaquette ronde	01/02/17	Phimeanakas : angle SO	-	MNC ?	?
61. 2 rondelles	05/02/17	Phimeanakas : face N	-	MNC ?	?
62. Anneau	07/02/17	Phimeanakas : face O	-	MNC ?	?
63. Grelot	08/03/17	Phimeanakas : face N	-	MNC ?	?

Références bibliographiques

40. *JFCA*, 1, 1909-1918, 69.41. *JFCA*, 1, 1909-1918, 71.42. *JFCA*, 1, 1909-1918, 71.43. *JFCA*, 1, 1909-1918, 73.44. *JFCA*, 1, 1909-1918, 73 (dessin).45. *JFCA*, 1, 1909-1918, 75.46. *JFCA*, 1, 1909-1918, 82-83 (dessin); Marchal 1916, 63-64, fig. 9-3.47. *JFCA*, 1, 1909-1918, 99 (dessin).48. *JFCA*, 1, 1909-1918, 101.49. *JFCA*, 1, 1909-1918, 103-104.40. *JFCA*, 1, 1909-1918, 103-104.51. *JFCA*, 1, 1909-1918, 104 (dessin).

1A. MARCHAL (4/5)

Date entrée	N° inv.	N° E	N° E/I-II	N° fiche DCA	LRMA (date restau- ration)	Clichés MNC	Clichés EFEO	Clichés CA
-	-	-	-	-	-	-	-	-
-	-	-	-	-	-	-	-	-
-	-	-	-	-	-	-	-	-
-	-	-	-	-	-	-	-	-
-	-	-	-	-	-	-	-	-
-	-	-	-	-	-	-	-	-
-	-	-	-	-	-	-	-	-
-	-	-	-	-	-	-	-	-
-	-	-	-	-	-	-	-	-
-	-	-	-	-	-	-	-	-
-	-	-	-	-	-	-	-	-
-	-	-	-	-	-	-	-	-
-	-	-	-	-	-	-	-	-
-	-	-	-	-	-	-	-	-
-	-	-	-	-	-	-	-	-
-	-	-	-	-	-	-	-	-
-	-	-	-	-	-	-	-	-
-	-	-	-	-	-	-	-	-
-	-	-	-	-	-	-	-	-
-	-	-	-	-	-	-	-	-
-	-	-	-	-	-	-	-	-
-	-	-	-	-	-	-	-	-
-	-	-	-	-	-	-	-	-
-	-	-	-	-	-	-	-	-
-	-	-	-	-	-	-	-	-
-	-	-	-	-	-	-	-	-
-	-	-	-	-	-	-	-	-
-	-	-	-	-	-	-	-	-
-	-	-	-	-	-	-	-	-
-	-	-	-	-	-	-	-	-
-	-	-	-	-	-	-	-	-
-	-	-	-	-	-	-	-	-
-	-	-	-	-	-	-	-	-
-	-	-	-	-	-	-	-	-

52. JFCA, 1, 1909-1918, 107.

53. JFCA, 1, 1909-1918, 107.

54. JFCA, 1, 1909-1918, 112.

55. JFCA, 1, 1909-1918, 117 (dessin).

56. JFCA, 1, 1909-1918, 119-120 (dessin).

57. JFCA, 1, 1909-1918, 120.

58. JFCA, 1, 1909-1918, 120.

59. JFCA, 1, 1909-1918, 126-127.

60. JFCA, 1, 1909-1918, 127.

61. JFCA, 1, 1909-1918, 128.

62. JFCA, 1, 1909-1918, 128.

63. JFCA, 1, 1909-1918, 137.

TABLEAU 1. INVENTAIRE DU MOBILIER EN BRONZE DÉCOUVERT AU PALAIS ROYAL D'ANGKOR THOM

<i>Description</i>	<i>Date découverte</i>	<i>Détail découverte</i>	<i>N° CA</i>	<i>Localisation</i>	<i>N° ga</i>
64. Coupe	12/03/17	Phimeanakas : angle NO	-	MNC ?	?
65. Vase	14/03/17	Phimeanakas : angle NE	-	MNC ?	?
66. Trépied ?	20/03/17	Phimeanakas : escalier S, derrière le mur de la terrasse	-	MNC ?	?
67. Plaquette	03/05/17	Phimeanakas : angle NE	-	MNC ?	?
68. 2 fragments d'anneau	12/05/17	Palais royal : 2 édicules S (4 édicules)	-	MNC ?	?
69. Fragment avec 2 Buddha	28/05/17	Palais royal : 2 ^e édicule S (4 édicules), face O	-	MNC ?	?
70. Anneau	29/05/17	Palais royal : canal d'écoulement vers le Grand Bassin	-	MNC ?	?
71. Soucoupe	23/06/17	Palais royal : 2 édicules S	-	MNC ?	?
72. 2 anneaux ?	11/07/17	Palais royal : canal d'écoulement vers le Grand Bassin	-	MNC ?	?
73. Soucoupe	18/07/17	Palais royal : Grand Bassin, bord S	-	MNC ?	?
74. Soucoupe	06/10/17	Palais royal : porte du mur d'enceinte N entre les pavillons d'entrée E et O	-	MNC ?	?
75. Rondelle	02/11/17	Phimeanakas : face N	-	MNC ?	?
76. 3 soucoupes	05/11/17	Phimeanakas : angle NO	-	MNC ?	?
77. Fragment de tuile ?	05/11/17	Phimeanakas : angle NO	-	MNC ?	?
78. Socle de statue	06/11/17	Phimeanakas : face N	-	MNC ?	?
79. Culot ?	12/12/17	Palais royal : abords du Petit Bassin	-	MNC ?	?
80. Tête d'épingle	14/03/18	Phimeanakas	CA 85	MNC ?	?
81. Bord de récipient ?	06/04/18	Palais royal : édicule N (4 édicules)	-	MNC ?	?
82. 2 soucoupes	19/06/18	Phimeanakas : escalier O	-	MNC ?	?
83. Fragment ?	09/07/18	Phimeanakas : escalier O	-	MNC ?	?
84. 2 sapèques chinoises	28/01/19	Palais royal : près du soubassement du perron O	CA 123	MNC ?	?
85. Monture de bague ?	18/03/19	Palais royal : pavillon d'entrée E du mur d'enceinte S	CA 140	MNC ?	?
86. Fragments ?	02/02/22	Palais royal : pavillon d'entrée E du mur d'enceinte S	CA 236	MNC ?	?

Références bibliographiques

64. *JFCA*, 1, 1909-1918, 137-138.65. *JFCA*, 1, 1909-1918, 138 (dessin).66. *JFCA*, 1, 1909-1918, 139.67. *JFCA*, 1, 1909-1918, 150.68. *JFCA*, 1, 1909-1918, 154.69. *JFCA*, 1, 1909-1918, 159.70. *JFCA*, 1, 1909-1918, 159-160.71. *JFCA*, 1, 1909-1918, 166.72. *JFCA*, 1, 1909-1918, 172.73. *JFCA*, 1, 1909-1918, 173.74. *JFCA*, 1, 1909-1918, 196.75. *JFCA*, 1, 1909-1918, 203.

1A. MARCHAL (5/5)

Date entrée	N° inv.	N° E	N° E/I-II	N° fiche DCA	LRMA (date restau- ration)	Clichés MNC	Clichés EFEO	Clichés CA
-	-	-	-	-	-	-	-	-
-	-	-	-	-	-	-	-	-
-	-	-	-	-	-	-	-	-
-	-	-	-	-	-	-	-	-
-	-	-	-	-	-	-	-	-
-	-	-	-	-	-	-	-	-
-	-	-	-	-	-	-	-	-
-	-	-	-	-	-	-	-	-
-	-	-	-	-	-	-	-	-
-	-	-	-	-	-	-	-	-
-	-	-	-	-	-	-	-	-
-	-	-	-	-	-	-	-	-
-	-	-	-	-	-	-	-	-
-	-	-	-	-	-	-	-	-
-	-	-	-	-	-	-	-	-
-	-	-	-	-	-	-	-	-
-	-	-	-	-	-	-	-	-
-	-	-	-	-	-	-	-	-
-	-	-	-	-	-	-	-	-
-	-	-	-	-	-	-	-	-
-	-	-	-	-	-	-	-	-
-	-	-	-	-	-	-	-	-
-	-	-	-	-	-	-	-	-
-	-	-	-	-	-	-	-	-
-	-	-	-	-	-	-	-	-
-	-	-	-	-	-	-	-	-
-	-	-	-	-	-	-	-	-
-	-	-	-	-	-	-	-	-
-	-	-	-	-	-	-	-	-
-	-	-	-	-	-	-	-	-
-	-	-	-	-	-	-	-	-
-	-	-	-	-	-	-	-	-
-	-	-	-	-	-	-	-	-

- 76. JFCA, 1, 1909-1918, 204.
- 77. JFCA, 1, 1909-1918, 204.
- 78. JFCA, 1, 1909-1918, 205.
- 79. JFCA, 1, 1909-1918, 213-214.
- 80. JFCA, 1, 1909-1918, 235.
- 81. JFCA, 1, 1909-1918, 243.
- 82. JFCA, 1, 1909-1918, 250.
- 83. JFCA, 1, 1909-1918, 256 (dessin).
- 84. JFCA, 2, 1918-1921, 22.
- 85. JFCA, 2, 1918-1921, 42.
- 86. JFCA, 3, 1922-1923, 13-14.

TABLEAU 1. INVENTAIRE DU MOBILIER EN BRONZE DÉCOUVERT AU PALAIS ROYAL D'ANGKOR THOM

	<i>Description</i>	<i>Date découverte</i>	<i>Détail découverte</i>	<i>N° CA</i>	<i>Localisation</i>	<i>N° ga</i>
1.	Manche de clochette	15/07/41	Palais royal	DB 598, CA 7319	MNC ?	?
2.	Fragments de feuille	08/08/41	Palais royal : mur N-S parallèle à la face E du Phimeanakas, cavité	?	MNC ?	?
3.	Soucoupe	08/08/41	Palais royal : mur N-S parallèle à la face E du Phimeanakas, cavité	DB 600	MNC	ga 1070
4.	Poulie de store	01/12/41	Palais royal : mur N-S parallèle à la face E du Phimeanakas, face E, partie N	DB 603, CA 7320	MNC	ga 5675
5.	Pièce d'about	01/12/41	Palais royal : mur N-S parallèle à la face E du Phimeanakas, face E, partie N	DB 604, CA 7354	MNC	ga 5671
6.	Épi de fleur	05/12/41	Palais royal : 2 murs N-S parallèles à la face E du Phimeanakas	DB 605, CA 7265	MNC	ga 2718
7.	Fragment de coupe lotiforme	10/12/41	Palais royal : 2 murs N-S parallèles à la face E du Phimeanakas	DB 606	MNC	ga 2921
8.	Fragment de trépied	09/01/42	Phimeanakas	DB 608, CA 7321	MNC	ga 2530
9.	Main gauche en <i>vitarkamudrā</i>	14/01/42	Phimeanakas : angle SE, droit	DB 609, CA 7645	MNC	ga 5445
10.	Fragment de feuille	27/01/42	Phimeanakas	DB 610	MNC	ga 865
11.	Socle de statue	30/01/42	Phimeanakas : angle NE du mur d'enceinte supposé	DB 611, CA 7322	MNC	ga 2523
12.	Anneau	28/02/42	Phimeanakas	DB 612	MNC ?	?
13.	4 soucoupes	12 et 17/03/42	Phimeanakas : angle SE, droit	DB 613, CA 7323	MNC	ga 1067, 1069, 2448, 5564
14.	Dépôt de fondation (2 fragments de bronze)	12/03/42	Phimeanakas : angle SE, droit	DB 614, CA 7620	MNC	ga 2839
15.	Fragment de tube	08/05/42	Phimeanakas : escalier E	DB 615	MNC ?	?
16.	3 fragments de brassard ou bracelet?	16/05/42	Phimeanakas : escalier E, droit	DB 616	MNC ?	?
17.	2 soucoupes	12/09/42	Palais royal	DB 619	MNC	ga 1066, 1068
18.	Fragment d'ornement à tête de <i>kāla</i>	05/02/45	Palais royal : Grand Bassin	DB 665	MNC ?	?
19.	Bracelet	20/02/45	Palais royal : Grand Bassin	DB 669	MNC ?	?

1B. GLAIZE

<i>Date entrée</i>	<i>N° fiche DCA</i>	<i>Références bibliographiques</i>	<i>Clichés EFEO</i>	<i>Clichés CA</i>
1970	395	JFCA, 15, 1939-1942, 225 ; RCA, juillet 1941	CAM 25044/3	3577
1970	-	JFCA, 15, 1939-1942, 230 ; RCA, août 1941	-	-
1970	1110	JFCA, 15, 1939-1942, 230 ; RCA, août 1941	-	-
1970	396	JFCA, 15, 1939-1942, 254-255 ; RCA, novembre 1941 ; RCA, décembre 1941	CAM 1275, 25019/3	3418
1970	434	JFCA, 15, 1939-1942, 254-255 ; RCA, novembre 1941 ; RCA, décembre 1941	CAM 1275	3520
1970	489	JFCA, 15, 1939-1942, 255 ; RCA, décembre 1941	CAM 1275	3334
1970	60	JFCA, 15, 1939-1942, 256 ; RCA, décembre 1941 ; Soutif 2009, 100-101, ill. 36	CAM 1275, 25086/4, 25092/4	3858, 4055
1970	397	JFCA, 15, 1939-1942, 265 ; RCA, janvier 1942	CAM 1277, 25077/1	3795
1970	1109	JFCA, 15, 1939-1942, 265 ; RCA, janvier 1942	CAM 1277, 25019/4	3419
1970	1192	JFCA, 15, 1939-1942, 268 ; RCA, janvier 1942	CAM 1277	
1970	398	JFCA, 15, 1939-1942, 269 ; RCA, janvier 1942	CAM 1277, 25078/4	3794
1970	-	JFCA, 15, 1939-1942, 276 ; RCA, février 1942	-	-
1970	399	JFCA, 15, 1939-1942, 279, 281 ; RCA, mars 1942	-	-
1970	743	JFCA, 15, 1939-1942, 279 ; RCA, mars 1942	-	-
1970	-	JFCA, 15, 1939-1942, 288	-	-
1970	-	JFCA, 15, 1939-1942, 293 ; RCA, avril-mai 1942	-	-
1970	1191	JFCA, 16, 1942-1946, 24 ; RCA, septembre 1942	-	-
1970	-	JFCA, 16, 1942-1946, 257 ; RCA, février 1945	-	-
1970	-	JFCA, 16, 1942-1946, 262 ; RCA, février 1945	-	-

TABLEAU 1. INVENTAIRE DU MOBILIER EN BRONZE DÉCOUVERT AU PALAIS ROYAL D'ANGKOR THOM

Description	N° fouilles	Détail découverte	Localisation	N° ga	Date entrée	N° inv. MNC
1. Torse de Buddha en <i>vitarkamudrā</i> ou <i>abhayamudrā</i> ?	P1D3D70	« Atelier »	MNC	ga 4047	16/06/54	5805
2. Fragment de pièce d'about en forme de <i>nāga</i>	P1D3D71	-	MNC	ga 4240	16/06/54	5807
3. Bague	P1D3D72	-	MNC	ga 2923	1970	-
4. Bague	P1D3SC	-	MNC	ga 4235	16/06/54	5829
5. Bague	P1E3B33	E3 (partie S)	MNC	ga 4236	16/06/54	5801
6. 2 fragments de support	P1E3C60, P1E3D112	E3 (« magasin »)	MNC	ga 4487	16/06/54	5830
7. 28 lingots plats	P1E3D	-	MNC	ga 642, 653, 655, 658 à 667, 669 à 671, 1099 à 1103, 1120, 1127, 1132, 1134, 1135, 1168, 1169	1970	-
8. Récipient ?	P1E3D39	-	MNC	ga 1117	1970	-
9. Bague	P1E3D41	-	MNC	ga 4000	16/06/54	5800
10. Bague	P1E3D42	-	MNC	ga 4234	16/06/54	5793
11. Fragment de pièce d'about en forme de <i>Garuḍa</i>	P1E3D109	E3 (« magasin »)	MNC	ga 5683	16/06/54	5811
12. Crochet de suspension	P1E3D110	E3 (« magasin »)	MNC	ga 3989	16/06/54	5792
13. 2 fragments de support	P1E3D112	-	MNC	ga 4490	16/06/54	5820
14. Fragment d'arcature	P1E3D113	E3 (« magasin »)	MNC	ga 4245	16/06/54	5812
15. Pièce d'angle en forme de <i>nāga</i>	P1E3D114	E3 (« magasin »)	MNC	ga 4481	16/06/54	5819

Références bibliographiques

1. *Registre fouilles*, 84; Vincent 2012, cat. 55; Vincent et al. 2012, 140-141.
2. *Registre fouilles*, 84.
3. Non publié.
4. Non publié.
5. *Registre fouilles*, 84.
6. *Registre fouilles*, 90.
7. Non publié.
8. Non publié.
9. *Registre fouilles*, 78.
10. *Registre fouilles*, 82.
11. *Registre fouilles*, 90; Vincent 2012, cat. 78; Vincent et al. 2012.

1C. B.-P. GROSLIER 1952-1953 (1/5)

N° E	N° E/I-II	N° fiche EFEO	N° inv. fouil- les	N° série fouil- les	N° fiche DCA	LRMA (date restau- ration)	Clichés MNC	Clichés EFEO	Clichés CA
E 1259	E/I 102,62	3268	1063	N16	-	19/01/65- 16/03/66	806-816	-	-
E 1261	E/II 40,33	2277	1075	N17	-	05/01- 15/02/66	P818-820	CAM 18812/1-2	-
-	-	-	-	-	893	-	-	-	-
E 1283	E/II 41,63	-	-	-	-	-	-	-	-
E 1255	E/II 41,58	2272	1077	N19	-	05/01- 15/02/66	P815-778	-	-
E 1284 A-B	E/II 19,2	-	1158	N28	-	-	-	-	-
-	-	-	-	-	-	-	-	-	-
-	-	-	-	-	-	-	-	-	-
E 1254	E/II 41,57	-	1000	-	-	08/10- 07/11/68	-	-	-
E 1247	E/II 41,55	-	1031	-	-	08/10- 07/11/68	-	-	-
E 1265	E/II 40,36	2274	1155	N25	-	12/09- 10/10/66	P794 à 797, 771	CAM 3383/1-3	-
E 1246	E/II 41,54	-	1153	N23	-	15/02- 15/05/66	P791-792	CAM 3264	-
E 1274 A-B	E/II 2,79	-	1154 / 1184?	-	-	-	-	-	-
E 1266	E/II 2,74	-	1165	N32	-	19/01/65- 16/03/66	P819	-	-
E 1273	E/II 2,78	-	1166	N33	-	-	P785	-	-

12. *Registre fouilles*, 90.

13. *Registre fouilles*, 90.

14. *Registre fouilles*, 90.

15. *Registre fouilles*, 92.

TABLEAU 1. INVENTAIRE DU MOBILIER EN BRONZE DÉCOUVERT AU PALAIS ROYAL D'ANGKOR THOM

<i>Description</i>	<i>N° fouilles</i>	<i>Détail découverte</i>	<i>Localisation</i>	<i>N° ga</i>	<i>Date entrée</i>	<i>N° inv. MNC</i>
16. Fleuron ?	P1E3D115	E3 (« magasin »)	MNC	ga 4483	16/06/54	5813
17. Fleuron ?	P1E3D116	E3 (« magasin »)	MNC	ga 4482	16/06/54	5814
18. Anneau de suspension	P1E3D119	E3 (« magasin »)	MNC	ga 4238	16/06/54	5796
19. Moule à image bouddhique	P1E3D128	E3 (« magasin »)	MNC	ga 4230	16/06/54	5810
20. Fragment de crochet de suspension	P1E3D133	E3 (« magasin »)	MNC	ga 4477	16/06/54	5831
21. Fragment d'anneau ?	P1E3D134	E3 (« magasin »)	MNC	ga 3689	16/06/54	5833
22. Balustre	P1E3D139	-	MNC	ga 3075	16/06/54	5803
23. Balustre	P1E3D139	-	MNC	ga 4495	16/06/54	5802
24. Crochet de suspension	P1E3D149	E3 (« magasin »)	MNC	ga 4226	16/06/54	5804
25. Fragment ?	P1E3D150	-	MNC	ga 2922	1970	-
26. Cône ?	P1E3D151	E3 (« magasin »)	MNC	ga 4251	16/06/54	5798
27. Fleuron ?	P1E3D155	E3 (« magasin »)	MNC ?	?	1970	-
28. Fragment de grelot	P1E5E18	-	MNC	ga 3666	16/06/54	5794
29. 25 fragments	P1E5E28	-	MNC	ga 2919, 2920, 2927	1970	-
30. Anneau de suspension	P1E5E28/2	-	MNC ?	?	1970	-
31. Soucoupe	P1F5B	-	MNC	ga 2903	1970	-
32. Soucoupe	P1F5C	-	MNC	ga 2898	1970	-
33. Panse de clochette	P1F5C39	-	MNC	ga 3727	16/06/54	5817
34. Soucoupe	P1F5D	-	MNC	ga 2917	1970	-
35. Fragment de support	P1F5D80	-	MNC	ga 3657	16/06/54	5821
36. Bol	P1F5D96	-	MNC ?	?	1970	-

Références bibliographiques

16. *Registre fouilles*, 90.
 17. *Registre fouilles*, 90.
 18. *Registre fouilles*, 90.
 19. *Registre fouilles*, 90.
 20. *Registre fouilles*, 92.
 21. *Registre fouilles*, 92.
 22. *Registre fouilles*, 92.

23. *Registre fouilles*, 92.
 24. *Registre fouilles*, 90.
 25. Non publié.
 26. *Registre fouilles*, 92.
 27. Non publié.
 28. *Registre fouilles*, 18.
 29. Non publié.

1C. B.-P. GROSLIER 1952-1953 (2/5)

N° E	N° E/I-II	N° fiche EFEO	N° inv. fouil- les	N° série fouil- les	N° fiche DCA	LRMA (date restau- ration)	Clichés MNC	Clichés EFEO	Clichés CA
E 1267	E/II 2,75	2280	1157	N27	-	-	P781	-	-
E 1268	E/II 2,76	2279	1156	N26	-	-	P781	-	-
E 1250	E/II 41,56	-	1154	N24	-	15/02- 15/05/66	P822	-	-
E 1264	E/II 9,3	2278	1160	N30	-	05/01- 15/02/66	779-814, 772	-	-
E 1285	E/II 41,62	3310	1168	N35	-	-	-	-	-
E 1287	E/II 2,84	-	1167	N34	-	-	-	-	-
E 1257	E/II 3,17	-	1174	-	-	-	-	-	-
E 1256	E/II 3,16	-	1173	-	-	-	-	-	-
E 1258	E/II 41,59	-	1164	N31	-	05/01- 15/02/66	798 à 800	CAM 18811/2	-
-	-	-	-	-	1206	-	-	CAM 25086/6	3860
E 1252	E/II 2,73	3586	1185	N39	-	08/10- 07/11/68	-	-	-
-	-	3543	1194	N40	-	-	-	-	-
E 1248	E/II 51,40	3280	256	M11	-	-	-	-	-
-	-	-	-	-	897	-	-	-	-
-	-	-	-	-	896	-	-	-	-
-	-	-	-	-	895	-	-	-	-
-	-	-	-	-	898	-	-	-	-
E 1271	E/II 18,9	3585	1017	M16	-	-	P812-784	-	-
-	-	-	-	-	-	-	-	-	-
E 1275	E/II 2,80	-	1078	N20	-	-	-	-	-
-	-	-	-	-	-	-	-	-	-

30. Non publié.

31. Non publié.

32. Non publié.

33. *Registre fouilles*, 80.

34. Non publié.

35. *Registre fouilles*, 84.

36. Non publié.

TABLEAU 1. INVENTAIRE DU MOBILIER EN BRONZE DÉCOUVERT AU PALAIS ROYAL D'ANGKOR THOM

<i>Description</i>	<i>N° fouilles</i>	<i>Détail découverte</i>	<i>Localisation</i>	<i>N° ga</i>	<i>Date entrée</i>	<i>N° inv. MNC</i>
37. Soucoupe	P1G5SC36	-	MNC	ga 2985	1970	-
38. Bouton de lotus	P1H1B2	-	MNC	ga 4479	16/06/54	5815
39. Balustre	P1H1D107	-	MNC	ga 3690	16/06/54	5799
40. Socle de statue	P1H1D108	-	MNC	ga 4232	16/06/54	5824
41. Bord de récipient ?	P1H1D4	-	MNC ?	?	1970	-
42. 2 fragments de bague	P1H1E7	Angle N de l'angle SO, à côté de P1H1E/14	MNC	ga 3671, 3672	16/06/54	5835
43. Anneau de mors ?	P1H1E8	P1H2	MNC	ga 3681	16/06/54	5826
44. 3 fragments de vase	P1H1E14	Couche E, angle N de l'angle SO	MNC	ga 2928	1970	-
45. Soucoupe	P1H2E5	-	MNC	ga 3687	16/06/54	5825
46. Anneau	P1H2E6	-	MNC	ga 3693	16/06/54	5837
47. Fragment d'anneau	P1H2E9	-	MNC	ga 4486	16/06/54	5827
48. Lokeśvara	P1H2E10	-	MNC	ga 4155	16/06/54	5816
49. Pièce d'about en forme de lion	P1H2E21	Angle NE de H2, dans l'incendie, trouvé tête en l'air et fiché sous le dallage	MNC	ga 4228	16/06/54	5809
50. Fragment de feuille	P1H2E22	-	MNC	ga 2928	1970	-
51. Socle de statue	P1H2SD6	Couche D - 100, face S	MNC	ga 4189	16/06/54	5838
52. Spirale	P1H2SC	Sondage H2, C1, à - 80	MNC ?	?	1970	-
53. Demi-anneau	P1H2SD7	Sondage : couche D - 100, face S	MNC	ga 4478	16/06/54	5822
54. Pièce d'about en forme de <i>nāga</i>	P1I00G11	Déblai, couche F ou G	MNC	ga 4028	16/06/54	5797

Références bibliographiques

37. Non publié.

38. *Registre fouilles*, 12.39. *Registre fouilles*, 84.40. *Registre fouilles*, 84.

41. Non publié.

42. *Registre fouilles*, 18.43. *Registre fouilles*, 18.

44. Non publié.

45. *Registre fouilles*, 18.46. *Registre fouilles*, 2.47. *Registre fouilles*, 18.48. *Registre fouilles*, 18.

1C. B.-P. GROSLIER 1952-1953 (3/5)

N° E	N° E/I-II	N° fiche EFEO	N° inv. fouil- les	N° série fouil- les	N° fiche DCA	LRMA (date restau- ration)	Clichés MNC	Clichés EFEO	Clichés CA
-	-	3558	895	M15	894	-	-	-	-
E 1269	E/II 2,77	2273	173	N3	-	-	-	-	-
E 1253	E/II 3,15	3278	1080	M19	-	-	-	-	-
E 1278	E/I 701,18	3309	1081	N21	-	08/10- 07/11/68	-	-	-
-	-	3266	214	M4	-	-	-	-	-
E 1289	E/II 41,64	3584	245	N5	-	-	-	-	-
E 1280	E/II 50,32	3281	247	M9	-	-	-	-	-
-	-	3544	244	M7	888	-	-	-	-
E 1279	E/II 61,38	-	252	-	-	-	-	-	-
E 1291	E/II 2,85	-	12	-	-	-	-	-	-
E 1281	E/II 2,81	-	246	-	-	-	-	-	-
E 1270	E/I 11,14	-	248	N6	-	08/10- 07/11/68	P812-784	-	-
E 1263	E/II 40,35	3547	270	N7	-	08/10- 07/11/68	786 à 790, 770	-	7164
-	-	-	-	-	887	-	-	-	-
E 1292	E/I 701,19	-	24	N1	-	-	-	-	-
-	-	3267	12	M1	-	-	-	-	-
E 1276	E/II 41,61	-	25	N2	-	-	-	-	-
E 1251	E/II 40,32	2276	1076	N18	-	15/02- 15/05/66	P783-773	CAM 3254	-

49. *Registre fouilles*, 20; Giteau 1965, 166; Boisselier 1966, 340; Khun 2007, 44 (cat. 37); Vincent 2012, cat. 71; Vincent *et al.* 2012.

50. Non publié.

51. *Registre fouilles*, 2.

52. Non publié.

53. *Registre fouilles*, 2.

54. *Registre fouilles*, 84.

TABLEAU 1. INVENTAIRE DU MOBILIER EN BRONZE DÉCOUVERT AU PALAIS ROYAL D'ANGKOR THOM

<i>Description</i>	<i>N° fouilles</i>	<i>Détail découverte</i>	<i>Localisation</i>	<i>N° ga</i>	<i>Date entrée</i>	<i>N° inv. MNC</i>
55. 3 soucoupes	P1I1D	-	MNC	ga 2896, 2901, 2902	1970	-
56. Bague	P1I1G24	Couche F (certainement)	MNC	ga 4237	16/06/54	5806
57. Soucoupe	P1I1H	-	MNC	ga 2899	1970	-
58. Soucoupe	P1I1SD	-	MNC	ga 2897	1970	-
59. Soucoupe	P1I4SC41	-	MNC ?	?	1970	-
60. Soucoupe	P1I7H	-	MNC ?	?	1970	-
61. Fragment de crochet de suspension ?	P3B0SC56	-	MNC	ga 4485	16/06/54	5832
62. Broche	P3B1E12	Base couche E mordant sur couche F	MNC	ga 3077	16/06/54	5834
63. Fragment d'anneau plat	P3C3D127	-	MNC	ga 3692	16/06/54	5795
64. Balustre	P3D3D141	-	MNC	ga 4494	16/06/54	5839
65. Lingot plat	P3E3D185	-	MNC	ga 1121	1970	-
66. Fragment d'arcature ?	P3E5D241	-	MNC	ga 4246	16/06/54	5818
67. Fragment d'anneau	P3F3D91	-	MNC	ga 3691	16/06/54	5840
68. Fragment d'anneau	P3F3D92	-	MNC ?	?	16/06/54	5841
69. Fragment de crochet de suspension ?	P3H4E3	-	MNC	ga 4484	16/06/54	5823
70. Couvercle de boîte	P3I5A1	-	MNC	ga 3683	16/06/54	5836
71. Fragment de pièce d'about en forme de <i>nāga</i>	P3J9SD39	Base couche D, angle SO de J9	MNC	ga 4480	16/06/54	5808
72. Bague ?	-	-	MNC	ga 3660	16/06/54	5828

Références bibliographiques

55. Non publié.

56. *Registre fouilles*, 90 ; Vincent 2012, cat. 149.

57. Non publié.

58. Non publié.

59. Non publié.

60. Non publié.

61. *Registre fouilles*, 46.62. *Registre fouilles*, 42.63. *Registre fouilles*, 48.64. *Registre fouilles*, 58.

65. Non publié.

66. *Registre fouilles*, 58.

67. Non publié.

68. Non publié.

69. *Registre fouilles*, 22.70. *Registre fouilles*, 14.71. *Registre fouilles*, 38.

72. Non publié.

TABLEAU 1. INVENTAIRE DU MOBILIER EN BRONZE DÉCOUVERT AU PALAIS ROYAL D'ANGKOR THOM

<i>Description</i>	<i>N° fouilles</i>	<i>Détail découverte</i>	<i>Localisation</i>	<i>N° ga</i>	<i>Date entrée</i>	<i>N° inv. MNC</i>
73. 50 échantillons	P1H1D4, P1I2D, P1D4D, P1D3G, P1E3D, P1D4D, P1D3D, P1I2D, P1D4D/50, P1I1D, P1D3SD, P1H1D, P1H1D, P1I1D, P1E3SD, P3J9SD, P3C4D, P3I4D, P3I8DB, P3I85D, P3E4D34, P3E5SD, P3B1D, P3E4D30, P3I4DB, P3C3D, P3E4D30, P3J9SD, P3C2D, P3F4D, P3E5SD, P3I4DB, P3J7SD, P3J9SD, P3C3D, P3C2D, P3I5D, P3C2D, P3C2D, P3J8SD, P3J8SD, P3C2D, P3E5SD, P3E3D, P3J9SD, P3F4D30, P3B6SD, P3J9SD, P3I6SD, P3B6SD	-	MNC ?	?	16/06/54	5842
74. 22 échantillons	P1H2SG, P1EGE, P1H2SE, P1D3E, P1H2SC, P1I1H, P1I1H, P1E3F, P1E3E, P3C3C, P3C3SE, P3C3 SE, P3001SF, P3D3E, P3I5SE, P3I6SE, P3I6SE, P1H1E, P1D3E, P3I6SE, P3F3E, P3D3	-	MNC ?	?	16/06/54	5843
75. 16 échantillons	P1G5SC, P1I2C, P1E3C, P1H2SC, P1H2C, P1H2SC, P1I0SB, P1I2C, P1H2SB, P3G4B5, P3I4C, P3H4B, P3E4SC, P3I2B, P3C2B, P3F4SC	-	MNC ?	?	16/06/54	5844
76. Fragment de fût ?	DB 732	Grand Bassin, partie SE, 9 ^e gradin	MNC	ga 1114	1970	-

Références bibliographiques

73. Non publié.

74. Non publié.

75 Non publié.

76. RCA, mai 1954.

1C. B.-P. GROSLIER 1952-1953 (5/5)

N° E	N° E/I-II	N° fiche EFEO	N° inv. fouil- les	N° série fouil- les	N° fiche DCA	LRMA (date restau- ration)	Clichés MNC	Clichés EFEO	Clichés CA
E 1296	E/II 99,1	-	-	-	-	-	-	-	-
E 1297	E/II 99,2	-	-	-	-	-	-	-	-
E 1298	E/II 99,3	-	-	-	-	-	-	-	-
-	-	-	-	-	-	-	-	CAM 1174/1	-

TABLEAU 1. INVENTAIRE DU MOBILIER EN BRONZE DÉCOUVERT AU PALAIS ROYAL D'ANGKOR THOM

<i>Description</i>	<i>N° fouilles</i>	<i>Localisation</i>	<i>N° ga</i>	<i>Date entrée</i>
1. Divinité féminine (Devī ou Lakṣmī?)	PR4.A4.N15	MNC	ga 4025	22/09/58
2. Pièce d'about en forme de <i>nāga</i>	PR4.F4.N17	MNC	ga 4023	22/09/58
3. Fragment de crochet de suspension	PR4.F9.N19	MNC	ga 4243	22/09/58
4. Fragment de cuisse de Garuḍa	PR4.G4.N64	MNC	ga 4248	22/09/58
5. Fragment de torse de Garuḍa	PR4.G5.N33	MNC	ga 4247	22/09/58
6. Poulie de store	PR4.G5.N39	MNC	ga 4463	22/09/58
7. Fragment de bague ?	PR4.G5.N48	MNC	ga 4465	22/09/58
8. Fond de vase	PR4.G5.N60	MNC ?	?	1970
9. Coiffure de Lokeśvara « irradiant »	PR4.G5.N62	MNC	ga 4250	22/09/58
10. Fragment de masque ?	PR4.G5.N63	MNC	ga 4249	22/09/58
11. Fragment de plaquette	PR4.G5.N65	MNC	ga 4462	22/09/58
12. Fragment de bras de statue	PR4.G5.N66	MNC	ga 4461	22/09/58
13. Tête de divinité masculine (Buddha?)	PR4.G7.N32	MNC	ga 4222	22/09/58
14. Épingle à cheveux	PR4.G7.N61	MNC	ga 4244	22/09/58
15. 4 fragments de moule à image bouddhique	PR4.G9.N46	MNC	ga 4460	22/09/58
16. Fragment d'arcature ?	PR4.H4.N18	MNC	ga 4241	22/09/58
17. Prajñāpāramitā	PR4.H5.N35	MNC	ga 4163	22/09/58

Références bibliographiques

1. B.-P. Groslier 1958, 25 ; Vincent 2012, cat. 54 ; Vincent *et al.* 2012, 137, 139, 140-141.
2. B.-P. Groslier 1958, 25 ; Soutif 2009, pl. XXV, ill. 52.1 ; Vincent 2012, cat. 69 ; Vincent *et al.* 2012, 139, 140-141.
- 3 à 8. Non publié.
9. Reedy et Meyers 2007, 105 (PM25) ; Vincent 2012, cat. 58 ; Vincent *et al.* 2012, 138 n. 17, 140-141.
- 10 à 12. Non publié.
13. B.-P. Groslier 1958, 24 ; Vincent 2012, cat. 57 ; Vincent *et al.* 2012, fig. 2c.
- 14 à 17. Non publié.

1D. B-P. GROSLIER 1958 (1/3)

N° inv.	N° E	N° E/I-II	N° fiche DCA	LRMA (date restauration)	Clichés MNC	Clichés EFEO	Clichés CA
6282	E 1498	E/I 71,27	-	15/02-15/05/66	-	CAM 3266	-
6283	E 1499	E/II 40,45	-	19/01/65-16/03/66	-	CAM 18804/1	-
6285	E 1501	E/II 41,77	-	15/02-15/05/66	-	-	-
6304	E 1520	E/I 80,12	-	15/02-15/05/66	-	-	-
6287	E 1503	E/I 38,1	-	15/02-15/05/66	-	-	-
6293	E 1509	E/II 3,25	-	-	-	-	-
6300	E 1516	E/II 41,79	-	-	-	-	-
-	-	-	1202	-	-	-	-
6302	E 1518	E/I 11,2	-	15/02-15/05/66	-	CAM 3268	-
6303	E 1519	E/II 2,99	-	15/02-15/05/66	-	-	-
6305	E 1521	E/II 2,100	-	-	-	-	-
6306	E 1522	E/I 701,41	-	-	-	-	-
6286	E 1502	E/I 701,37	-	15/02-15/05/66	-	CAM 3259/1-2	-
6301	E 1517	E/II 72,6	-	15/02-15/05/66	-	-	-
6298	E 1514 A-C	E/II 90,5	-	-	-	-	-
6284	E 1500	E/II 19,3	-	15/02-15/05/66	-	CAM 3258	-
6289	E 1505 A-C	E/I 71,29	-	15/02-15/05/66	-	CAM 3262/1-2	-

TABLEAU 1. INVENTAIRE DU MOBILIER EN BRONZE DÉCOUVERT AU PALAIS ROYAL D'ANGKOR THOM

<i>Description</i>	<i>N° fouilles</i>	<i>Localisation</i>	<i>N° ga</i>	<i>Date entrée</i>
18. Triade bouddhique	PR4.H5.N36	MNA	ga 4219	MNA (11/2007) ; MNC (22/09/1958)
19. Fragment de main	PR4.H5.N38	MNC ?	?	22/09/58
20. Hevajra	PR4.H5.N40	MNC	ga 4170	22/09/58
21. Buddha en <i>abhayamudrā</i>	PR4.H5.N41	MNC	ga 3992	22/09/58
22. 4 fragments de socle ?	PR4.H5.N42	MNC	ga 4459	22/09/58
23. Fragment de pièce d'about en forme de Garuda	PR4.H5.N44	MNC	ga 4464	22/09/58
24. Fragment de bordure ?	PR4.H5.N67	MNC	ga 4466	22/09/58
25. Pied de vase	PR4.H6.N43	MNC	ga 2924	1970
26. Bord de vase	PR4.1.13	MNC	ga 2927 (indice ?)	1970
27. Rondelle	PR4.2.27	MNC	ga 2927 (indice ?)	1970
28. Fragment de soucoupe	PR4.3.75	MNC	ga 2976	1970
29. Soucoupe	PR4.5.11	MNC	ga 2904	1970
30. Coupelle	PR4.5.12	MNC	ga 2925	1970
31. Soucoupe	PR4.5.46	MNC	ga 2909	1970
32. Soucoupe	PR4.5.47	MNC	ga 2910	1970
33. Soucoupe	PR4.5.58	MNC	ga 2907	1970
34. Soucoupe	PR4.5.59	MNC	ga 2908	1970
35. Soucoupe	PR4.5.60	MNC	ga 2916	1970
36. Fragment ?	PR4.5.61	MNC ?	?	1970
37. Bord de récipient	PR4.5.62	MNC ?	?	1970
38. Soucoupe	PR4.5.76	MNC	ga 2906	1970

Références bibliographiques

18 et 19. Non publié.

20. B.-P. Groslier 1958, 24-25 ; B.-P. Groslier 1961, 183 (pl.), 184 ; Giteau 1965, 152 ; Giteau et Guéret 1997, 121 ; Jessup et Zéphir 1997, 318 (cat. 101) ; Bourgarit *et al.* 2003, 105, 109, 111, 116, 123 ; Baptiste et Zéphir 2008, 303 n. 17 ; Vincent 2012, cat. 56 ; Vincent *et al.* 2012, 138.

21 à 38. Non publié.

1D. B-P. GROSLIER 1958 (2/3)

N° inv.	N° E	N° E/I-II	N° fiche DCA	LRMA (date restauration)	Clichés MNC	Clichés EFEO	Clichés CA
6290	E 1506	E/I 17,7	-	15/02-15/05/66	-	CAM 3263	-
6292	E 1508	E/I 701,39	-	-	-	-	-
6294	E 1510	E/I 13,17	-	-	1907, 1909	-	-
6295	E 1511	E/I 10,133	-	15/02-15/05/66, 21/09-23/10/67	-	CAM 3267	-
6296	E 1512 A-D	E/II 2,97A-D	-	-	-	-	-
6297	E 1513	E/II 2,98	-	-	-	-	-
6307	E 1523	E/II 2,101	-	-	-	-	-
-	-	-	1201	-	-	-	-
-	-	-	1200	-	-	-	-
-	-	-	1200	-	-	-	-
-	-	-	1142	-	-	-	-
-	-	-	1195	-	-	-	-
-	-	-	1093, 1190	-	-	-	3410
-	-	-	1197	-	-	-	-
-	-	-	1195	-	-	-	-
-	-	-	1197	-	-	-	-
-	-	-	1197	-	-	-	-
-	-	-	1197	-	-	-	-
-	-	-	1193	-	-	-	-
-	-	-	1194	-	-	-	-
-	-	-	1195	-	-	-	-

TABLEAU 1. INVENTAIRE DU MOBILIER EN BRONZE DÉCOUVERT AU PALAIS ROYAL D'ANGKOR THOM

<i>Description</i>	<i>N° fouilles</i>	<i>Localisation</i>	<i>N° ga</i>	<i>Date entrée</i>
39. Fragment mouluré ?	PR4.6.4	MNC	ga 2927.3	1970
40. Bord de vase	PR4.7.11	MNC	ga 2927 (indice ?)	1970
41. Soucoupe	PR4.9.15	MNC	ga 2905	1970
42. Bord de vase	PR4.9.39	MNC ?	?	1970
43. Fragment ?	PR4.9.40	MNC	ga 2927 (indice ?)	1970
44. Soucoupe	PR4.9.69	MNC	ga 2911	1970
45. Fragment de grelot	PR4.10.60	MNC	ga 2977	1970
46. Bord de récipient ?	PR4.10.61	MNC	ga 2927.12	1970
47. Fragment de soucoupe	PR4.10.80	MNC ?	?	1970
48. Fragment de plaque	PR4.10.81	MNC	ga 2927.17	1970
49. Bord de clochette	PR4.10.99	MNC	ga 2927 (indice ?)	1970
50. Fragment ?	PR4.12.99	MNC	ga 2983	1970
51. Divinité féminine	?	MNC	ga 3985	22/09/58
52. Bras gauche de Lokeśvara	?	MNC	ga 4242	22/09/58
53. Fragment de bague ?	?	MNC ?	?	22/09/58
54. Soucoupe	CA 4829	MNC	ga 807	1970

1D. B-P. GROSLIER 1958 (3/3)

N° inv.	N° E	N° E/I-II	N° fiche DCA	LRMA (date restauration)	Clichés MNC	Clichés EFEO	Clichés CA
-	-	-	1200	-	-	-	-
-	-	-	1200	-	-	-	-
-	-	-	1197	-	-	-	-
-	-	-	1199	-	-	-	-
-	-	-	1200	-	-	-	-
-	-	-	1195	-	-	-	-
-	-	-	1196	-	-	-	-
-	-	-	1200	-	-	-	-
-	-	-	1198	-	-	-	-
-	-	-	1200	-	-	-	-
-	-	-	1200	-	-	-	-
-	-	-	-	-	-	-	-
6288	E 1504	E/I 71,28	-	15/02-15/05/66	-	CAM 3255/1-2	-
6291	E 1507	E/I 701,38	-	Automne 1964 - printemps 1965	-	-	-
6299	E 1515	E/II 41,78	-	-	-	-	-
-	-	-	1285	-	-	-	-

TABLEAU 2. DIMENSIONS, MASSE ET RÉSULTATS DES ANALYSES ÉLÉMENTAIRES*
 RÉALISÉES EN 2011 SUR CINQ LINGOTS PLATS EN CUIVRE NON ALLIÉ (ICP-AES).
 FOUILLES B.-P. GROSLIER, 1952-1953 (P1E3D / GA 642, 653, 658, 667 ; P3E3D185 / GA 1121)

N° ga	Lieu décou-verte	L. (cm)	l. (cm)	é. (cm)	Masse (kg)	Sn	Pb	Zn
ga 642	P1E3D	20,5	20	2	3,55	<0,0069	<0,016	<0,0090
ga 653	P1E3D	18,5	17,5	2,5	3,45	<0,0070	<0,016	<0,0091
ga 658	P1E3D	22	18,5	2,7	3,45	<0,0069	<0,015	<0,0089
ga 667	P1E3D	21	20	1,5	3,4	0,0085°	0,040°	0,017°
ga 1121	P3E3D185	19	17	2	4,35	<0,0061	<0,014	<0,0079

TABLEAU 2. (SUITE)

N° ga	Lieu décou-verte	Ge	Hg	In	Mg	Mn	Mo	Ni
ga 642	P1E3D	0,0101	<0,00063	0,0014	<0,00006	0,00048	<0,00047	0,45
ga 653	P1E3D	0,0055	<0,00063	0,0011	<0,00006	<0,00001	<0,00048	0,66
ga 658	P1E3D	0,00037°	<0,00062	0,0002°	<0,00006	<0,00001	<0,00047	0,28
ga 667	P1E3D	0,0052	<0,00064	0,00083	<0,00006	0,00073	<0,00048	0,37
ga 1121	P3E3D185	0,0043	<0,00055	0,0014	<0,00005	0,00009	<0,00041	0,55

* Les résultats sont donnés en pourcentage massique ; le signe ° indique que le résultat est inférieur à la limite de quantification.

<i>Ag</i>	<i>As</i>	<i>Au</i>	<i>Ba</i>	<i>Bi</i>	<i>Cd</i>	<i>Co</i>	<i>Cr</i>	<i>Fe</i>
0,016	0,67	<0,0020	<0,00002	0,0013°	<0,00003	0,0770	<0,0001	1,9
0,020	0,70	<0,0020	<0,00002	0,0017°	<0,00003	0,0539	<0,0001	0,65
0,016	0,31	<0,0019	<0,00002	<0,00072	<0,00003	0,0149	<0,00009	0,015
0,023	0,44	<0,0020	<0,00002	0,0016°	<0,00003	0,0755	<0,0001	1,9
0,016	0,42	<0,0017	<0,00002	0,0010°	<0,00002	0,0699	<0,00008	0,70

<i>P</i>	<i>S</i>	<i>Sb</i>	<i>Se</i>	<i>Te</i>	<i>Ti</i>	<i>U</i>	<i>V</i>	<i>W</i>
<0,0015	0,88	0,042	0,0023	-	0,0010	<0,00069	<0,00003	<0,00006
<0,0015	0,47	0,048	0,0021	-	0,0011	<0,00070	<0,00003	0,00043
<0,0015	0,56	0,012	0,0032	-	0,0011	<0,00069	<0,00003	0,0032
0,0031°	0,55	0,021	0,0035	-	0,0010	<0,00071	<0,00003	<0,00006
0,0027°	0,78	0,047	0,0025	-	0,0011	<0,00061	<0,00002	0,0003