



**HAL**  
open science

## Prospection inventaire Larzac aveyronnais

Rémi Azemar, Jacquie Azémar, Karine Alibert, Didier Aussibal, Pierre-Marie Bertrand, Serge Brouillet, Danielle Domeyne, Raymond Liess, Pierre Papaïx, Chantal Triquet

► **To cite this version:**

Rémi Azemar, Jacquie Azémar, Karine Alibert, Didier Aussibal, Pierre-Marie Bertrand, et al.. Prospection inventaire Larzac aveyronnais. [Rapport de recherche] DRAC Midi-Pyrénées. 2018. halshs-02090679

**HAL Id: halshs-02090679**

**<https://shs.hal.science/halshs-02090679>**

Submitted on 5 Apr 2019

**HAL** is a multi-disciplinary open access archive for the deposit and dissemination of scientific research documents, whether they are published or not. The documents may come from teaching and research institutions in France or abroad, or from public or private research centers.

L'archive ouverte pluridisciplinaire **HAL**, est destinée au dépôt et à la diffusion de documents scientifiques de niveau recherche, publiés ou non, émanant des établissements d'enseignement et de recherche français ou étrangers, des laboratoires publics ou privés.

# PROSPECTION INVENTAIRE

(Arrêté n°76-2018-0390 en date du 9 mai 2018)

Responsable : Rémi Azémar

UMR 5608, Laboratoire TRACES, Université Toulouse Jean-Jaurès



Avec le soutien financier de la Direction régionale des affaires culturelles Occitanie

# PROSPECTION INVENTAIRE

(Arrêté n°76-2018-0390 en date du 9 mai 2018)

Responsable : Rémi Azémar

UMR 5608, Laboratoire TRACES, Université Toulouse Jean-Jaurès

Participants : Jacquie Azémar, Karine Alibert, Didier Aussibal, Pierre-Marie Bertrand, Serge Brouillet, Danielle Domeyne, Raymond Liess, Pierre Papaïx, Chantal Triquet.

## Présentation de l'opération

Cette opération a porté sur trois ensembles archéologiques : la nécropole de la « Grande Canaule », l'ensemble mégalithique de la Bouissière (Millau) et l'identification du dolmen de Lassis (Alrance).

✓ **L'ensemble funéraire** dit de la « *Grande Canaule* » est implanté sur les communes de Creissels, Labastide-Pradines, Lapanouse-de-Cernon, et Millau. Ce complexe, qui constitue l'un des plus vastes ensembles funéraires des Grands Causses, a déjà été signalé de façon ponctuelle (signalements de R. Azémar, opération de prospection AFAN sur le tracé de l'A 75). L'installation du « *parc éolien de la Baume* » au sud de l'A75 a donné toute son actualité à la nécessité d'un inventaire plus complet par une prospection exhaustive de ce potentiel archéologique. Si l'installation de 6 éoliennes au sud du tracé autoroutier a eu peu d'impacts archéologique, le tracé de la tranchée traversant le nord Larzac jusqu'à Creissels dans la vallée en contrebas pour le raccordement des mâts éoliens aux boîtiers de Creissels/ Millau a nécessité une alerte pour canaliser cette intervention dans un secteur d'une extrême richesse archéologique. L'installation d'un mât de mesure au nord de l'autoroute et au cœur de la nécropole de la *Grande Canaule* a imposé une opération de prospection portant sur une grande partie de son développement.

✓ **L'ensemble de la Bouissière** (Millau) implanté dans l'emprise du camp militaire du Larzac a l'aspect d'une enceinte délimitée par des blocs mégalithiques. L'identification de ce site inédit impliquait son identification par l'autorité militaire afin de le protéger lors des opérations de manœuvre ou pour d'éventuels travaux d'infrastructures. L'opération a consisté en un débroussaillage et un relevé sommaire de ce site, afin d'assurer sa visibilité et sa pleine reconnaissance par le commandement militaire.

✓ L'identification du **dolmen de Lassis** (Alrance) sur le plateau de Levézou lors d'une opération de reboisement a imposé une opération de relevé de son architecture et son signalement afin de garantir sa protection.

## **La nécropole de la « Grande Canaule » (Creissels, Labastide-Pradines, Lapanouse-de-Cernon, Millau)**

Cet ensemble se développe au nord du synclinal occupé par les riches ségalas de La Cavalerie, dans un paysage de devèze de très faible sédimentation ponctué de dolines. Face aux indications de projet de parc éolien avec notamment la présence d'un mât de mesure, il s'agissait de réaliser un relevé le plus exhaustif possible d'une zone archéologique exceptionnellement riche. La faible sédimentation et le paysage steppique donnent une visibilité remarquable aux vestiges. Si dolmens et coffres, enserrés dans leurs tumulus, sont très apparents, il en est de même pour d'autres structures. Celles-ci dessinent des contours en indiquant de possibles traces de bâtiments, des espaces enclos, ou revêtent la forme d'éminences de tailles variées, s'apparentant à des tumulus, ou du moins des anomalies. Seules des fouilles fines pourraient révéler la vocation de ces diverses structures, tout en sachant que la sédimentation très ténue n'a pu contrarier le lessivage ou la dissolution d'une grande partie des indices mobiliers ou osseux.

Cet ensemble présente un intérêt archéologique majeur du fait du nombre des traces et de la rareté des signes de fouilles anciennes. Les seules opérations de recherche menées dans ce secteur ont été la fouille programmée du dolmen du Deveze de la Baume et les opérations préventives de l'AFAN sur le tracé autoroutier. L'éloignement de ce secteur est certainement une des causes de ce niveau de préservation, tout comme la quasi absence de mises en culture dans ce secteur voué aux parcours ovins, à l'exception de quelques fonds de dolines.

**Ce site est potentiellement menacé par un projet d'extension du parc éolien au nord de l'A75 (voir zone D coordonnées de l'implantation d'un mât de mesure éolien p. 5.**

L'inventaire prend la forme d'une liste des vestiges relevés avec les coordonnées sexagésimales, leur figuration sur des fonds de carte avec leurs relations à la topographie, les limites communales, les voies de communication et le parcellaire.

### **Inventaires successifs pour les dix zones de prospection**

Code d'identification des vestiges archéologiques : **T** tumulus, **D** dolmen, **C** coffre, **S** structure, **A** vestiges antiques, **MA** vestiges médiévaux, **L** vestiges d'industrie lithique ( la différenciation entre coffre et dolmen en l'absence de fouille est aléatoire, les critères de tailles étant très subjectifs).

**PR** points de repérage pour les zones prospectées

Les coordonnées sont sexagésimales et obtenues sur [geoportail.fr](http://geoportail.fr)

#### **Zone A**

- Au nord de l'A 75

- A l'est du Dolmen 2 de Vialamontels et de la grande combe des Aussedats.

- A l'ouest de la passerelle de l'Autoroute.

- Jusqu'au passage « canadien » sur le chemin qui pénètre dans la parcelle clôturée des Aussedats.

C ?	3° 4' 43''	44° 1' 40''
T	3° 4' 47''	44° 1' 42''
T	3° 4' 49''	44° 1' 40''
T	3° 4' 49''	44° 1' 40''
T	3° 4' 50''	44° 1' 40''
T	3° 4' 50''	44° 1' 39''
T	3° 4' 50''	44° 1' 40''
T	3° 4' 50''	44° 1' 40''
T	3° 4' 52''	44° 1' 39''
T	3° 4' 52''	44° 1' 40''
T	3° 4' 43''	44° 1' 50''
T	3° 4' 42''	44° 1' 57''
T	3° 4' 41''	44° 1' 57''
D	Vialamontels 1 (monument détruit par l'emprise autoroutière) :	
	3° 4' 50''	44° 1' 34''
D	Vialamontels 2 :	
	3° 5' 3''	44° 1' 43''
D	Vialamontels 3 :	
	3° 5' 4''	44° 1' 41''
	Près du pont autoroutier fouilles INRAP :	
T ?	3° 4' 42.5''	44° 1' 37.5''
T ?	3° 4' 42.4''	44° 1' 36.7''

## Zone B

- Au nord de l'A.75,

- A l'est de la précédente jusqu'au chemin communal qui relie les fermes des Baumes et des Aussedats, chemin emprunté par la conduite électrique enterrée reliant la « parc éolien de la Baume » jusqu'aux boîtiers de Millau/ Créissels.

T	3°4'36''	44°1'38''	790m
T	3°5'3''	44°1'41''	790m
T	3°5'3''	44°1'41''	
T	3°5'14''	44°1'44''	
C	3°5'13.4''	44°1'44.2''	
D	3°5'15.5''	44°1'45.6''	
T	3°5'16.2''	44°1'46.7''	
T	3°5'15.6''	44°1'47.9''	
T	3°5'15.4''	44°1'48.4''	
T	3°5'16.2''	44°1'53.5''	
T	3°5'17.3''	44°1'46.9''	( 2 fragments de meule en arkose et plaquettes calcaires rubéfiées dans les déblais du tumulus éventré après la mise en place d'une clôture)

S Structure sur environ 500 m2 :  
 3°5'18.4" 44°1'46.4"

C (fouilles anciennes)  
 3° 5'31.7" 44°1'49.2"

T 3°5'28.5" 44°1'51.5"

T 3°5'29.1" 44°1'51.8"

T 3°5'28"44°1'51.1"

T 3°5'27.1" 44°1'51.3"

T 3°5'26.9" 44°1'50.1"

T 3°5'27.3" 44°1'49.2"

T 3°5'28.1" 44°1'49.2"

T 3°5'27.2" 44°1'49.3"

T 3°5'26.5" 44°1'49.2"

T 3°5'25.9" 44°1'50.1"

T avec une dalle :  
 3°5'25.3" 44°1'52.3"

T 3°5'27.7" 44°1'54.4"

T 3°5'27"44°1'55.5"

T 3°5'28.6" 44°1'56.2"

T 3°5'30.8" 44°1'57.2"

T 3°5'32.5" 44°1'59.4"

T 3°5'35.2" 44°1'58.1"

T 3°5'33.7" 44°1'57.2"

T 3°5'32.7" 44°1'57.4"

T 3°5'33.4" 44°1'56.4"

T 3°5'32.2" 44°1'55.2"

T 3°5'32.3" 44°1'54.4"

T 3°5'32.9" 44°1'54.3"

T 3°5'33.6" 44°1'55'

T 3°5'33.6" 44°1'55.6"

T 3°5'33.8" 44°1'55.9"

T 3°5'34.4" 44°1'55.9"

T 3°5'35.1" 44°1'54.1"

T 3°5'35.8" 44°1'53.9"

T 3°5'25.6" 44°1'55.7"

T 3°5'23.7" 44°1'55.3"

## **Zone C**

- Au nord de l'A 75
- A l'ouest de la zone A

T	3°4'44.7"	44°2'17.3"
MA	Borne avec croix de Malte :	
	3°4'44.7"	44°2'19.9"
T	3°4'45.6"	44°2'18.9"
T	3°4'45.3"	44°2'18.9"
T	3°4'45.1"	44°2'18.9"
T	3°4'44.1"	44°2'18.1"
T	3°4'43.4"	44°2'18.8"
T	3°4'41.3"	44°2'14.6"
S	Structure :	
	3°4'45.8"	44°2'18.2"
D	Dolmen de Baumescurie sud :	
	3°4'26.2"	44°2'12.4" 750 m
D	Dolmen de Baumescurie nord :	
	3°4'15.5"	44°2'19" 770 m

## Zone D

- Au nord de l'A 75

- A l'est du chemin communal reliant les fermes de la Baume et des Ausседats

S	Structure :	
	3°5'39"	44°2'4"
T	3°5'40"	44°2'4"
T	3°5'41"	44°2'5"
T	3°5'42"	44°2'6"
T	3°5'46"	44°2'7"
T	avec caisson :	
	3°5'47"	44°2'6"
T	3°5'47"	44°2'5"
T	3°5'48"	44°2'5"
T	3°5'49"	44°2'5"
S	Structure :	
	3°5'49"	44°2'4"
T	3°5'51"	44°2'4"

**PR** Angle clôture :

3°5'52" 44°2'3"

**Mât de mesure pour une éventuelle extension du parc éolien de la Baume au nord de l'A 75 :**

**3°6'9" 44°1'59"**

T	3°6'6"	44°1'59"
T	3°6'5"	44°1'59"

T 3°6'6" 44°1'58"  
T 3°6'6" 44°1'59"  
T 3°6'8" 44°1'59"  
S Structure :  
3°6'11"44°2'0"  
T 3°6'11"44°1'59"  
T 3°6'11"44°1'59"  
T 3°6'13"44°1'59"  
T 3°6'13"44°1'59"  
T 3°6'14"44°1'58"  
T 3°6'14"44°1'59"  
T 3°6'14"44°1'59"  
T 3°6'14"44°1'58"  
T 3°6'15"44°1'58"  
T 3°6'12"44°1'59"  
T 3°6'18"44°2'0"  
T 3°6'19"44°1'59"  
T 3°6'21"44°2'1"  
T 3°6'23"44°2'0"  
T 3°6'24"44°2'0"  
T 3°6'25"44°2'0"  
T 3°6'25"44°2'0"  
**PR** Repère sur clôture près de la limite Lapanouse/ Millau :  
3°6'26"44°2'0"  
T 3°6'26"44°1'59"  
T 3°6'24"44°1'59"  
T 3°6'23"44°1'59"  
T ( un peu au sud de la bande de prospection) :  
3°6'24"44°1'58"  
T 3°6'24"44°1'58"  
T 3°6'22"44°1'59"  
T 3°6'22"44°1'59"  
T 3°6'17"44°1'57"  
T 3°6'16"44°1'57"  
T 3°6'14"44°1'57"  
T 3°6'14"44°1'58"  
T 3°6'12"44°1'58"  
T 3°6'6" 44°1'58"  
T 3°6'6" 44°1'58"  
T 3°6'6" 44°1'57"  
T 3°6'5" 44°1'57"



T	3°6'5''	44°1'58''
T	3°6'4''	44°1'58''
T	3°6'3''	44°1'58''
T	3°6'3''	44°1'58''

**PR** En descendant la travée D « grande doline » repère sur la clôture :

3°5'55''44°1'57''

T	3°5'54''44°1'57''
T	3°5'54''44°1'57''
T	3°5'53''44°1'58''
T	3°5'53''44°1'58''
T	3°5'52''44°1'57''
T	3°5'52''44°1'58''
T	3°5'52''44°1'58''
T	3°5'48''44°1'59''
T	3°5'43''44°2'2''

## Zone E

-Ensemble de la zone prospectée au sud de l'A75

T	3° 4' 16''	44° 1' 32.5''	800 m	(Découverte d'un bracelet en bronze dans les déblais de l'implantation d'un plo bétonné de bornage au sommet du tertre)
T	3° 4' 14.8''	44° 1' 32.8''		
T	3° 4' 10.2''	44° 1' 39.2''		
T	3° 4' 36''	44° 1' 33''		
T	3° 4' 39''	44° 1' 34''		
T	3° 4' 38.9''	44° 1' 33.4''		
T	3° 4' 38.6''	44° 1' 32.3''		( avec possible structure adjacente)
T	3° 4' 40.2''	44° 1' 31.6''		
T	3° 4' 37.8''	44° 1' 28.7''		
T	3° 4' 38.6''	44° 1' 29.2''		
T	3° 4' 39.4''	44° 1' 29.1''		
T	3° 4' 39.2''	44° 1' 29.3''		
C?	3° 4' 39.6''	44° 1' 29.6''		
T	3° 4' 39.5''	44° 1' 29''		
T	3° 4' 40.2''	44° 1' 29,1''		
T	3° 4' 40.1''	44° 1' 28.6''		
T	3° 4' 42.4''	44° 1' 28.9''		
T	3° 4' 43	44° 1' 28.6''		
T	3° 4' 42.4''	44° 1' 28.1''		
T	3° 4' 41.7''	44° 1' 25.2''		

T	3° 4' 42''	44° 1' 25''
T	3° 4' 41.2''	44° 1' 24.4''
T	3° 4' 41.2''	44° 1' 24.1''
S	Structure en U qui s'articule avec le tumulus précédent, le U aux côtés de 13 mètres de long ouvert au nord, le tumulus est à l'extrémité de sa branche ouest	
T	3° 4' 43''	44° 1' 24''
T	3° 4' 42''	44° 1' 23''
T	3° 4' 40.5''	44° 1' 23.2''
T	3° 4' 41.1''	44° 1' 22.4''
S	Structures ( au moins trois composantes quadrangulaires adjacentes) :	
	3° 4' 48.8''	44° 1' 23.1''
T	3° 4' 41.3''	44° 1' 22.6''
T	3° 4' 40.3''	44° 1' 23.3''
T	3° 4' 39''	44° 1' 24''
T	3° 4' 39''	44° 1' 25''
T	3° 4' 38''	44° 1' 25''
T	3° 4' 38.5''	44° 1' 24.7''
S	Structure quadrangulaire :	
	3° 4' 37.9''	44° 1' 25''
T	3° 4' 37.6''	44° 1' 28.7''
A	Structure quadrangulaire de Combe Marzials ( fouilles A. Soutou) :	
M	Menhir A de Combe Marzials :	
M	Menhir B de Combe Marzials :	
M	Menhir C de Combe Marzials :	
	3° 4' 34.5''	44° 1' 13.1''

## Zone F

- Au nord de l'A 75

- A l'est du chemin reliant les fermes de la Baume et des Aussedats

D	3° 6' 27.4''	44° 1' 57.6''
T	3° 6' 27''	44° 1' 56''
T	3° 6' 26''	44° 1' 57''
T	3° 6' 25''	44° 1' 56''
T	3° 6' 25.3''	44° 1' 57.3''
T	3° 6' 22.2''	44° 1' 55.8''
T	3° 6' 21.8''	44° 1' 55.7''
T	3° 6' 22''	44° 1' 54''
T	3° 6' 22''	44° 1' 55''
T	3° 6' 18.6''	44° 1' 55.9''
T	3° 6' 18''	44° 1' 54''

T 3° 6' 18" 44° 1' 54"  
 T 3° 6' 17" 44° 1' 56"  
 T 3° 6' 17.6" 44° 1' 55.8"  
 T 3° 6' 17" 44° 1' 56"  
 T 3° 6' 16" 44° 1' 56"  
 T 3° 6' 16" 44° 1' 56"  
 T 3° 6' 15" 44° 1' 57"  
 T 3° 6' 15" 44° 1' 55"  
 C 3° 6' 15" 44° 1' 56"  
 T 3° 6' 14" 44° 1' 55"  
 T 3° 6' 6" 44° 1' 56"  
 T 3° 6' 5" 44° 1' 57"  
 T 3° 6' 5" 44° 1' 57"  
 T 3° 6' 5" 44° 1' 57"  
 T 3° 6' 5" 44° 1' 56"  
 T 3° 6' 6.1" 44° 1' 55.8"  
 T 3° 6' 8" 44° 1' 56"  
 T 3° 6' 7" 44° 1' 54"  
 T 3° 6' 7" 44° 1' 54"  
 T 3° 6' 5.8" 44° 1' 55.4"  
 T 3° 6' 4" 44° 1' 56"  
 T 3° 6' 3" 44° 1' 57"  
 T 3° 6' 3" 44° 1' 56"  
 T 3° 6' 4" 44° 1' 56"  
 T 3° 6' 4.4" 44° 1' 55.5"  
 T 3° 6' 4" 44° 1' 56"  
 T 3° 6' 4" 44° 1' 55"  
 T 3° 6' 5" 44° 1' 55"  
 T 3° 6' 2" 44° 1' 56"  
 T 3° 6' 2" 44° 1' 55"  
 T 3° 6' 3" 44° 1' 55"

S Structure quadrangulaire avec au bout un coffre :

3° 6' 2" 44° 1' 54"  
 T 3° 6' 1" 44° 1' 57"  
 T 3° 6' 0.6" 44° 1' 56.1"  
 T 3° 6' 0" 44° 1' 56"  
 T 3° 5' 59" 44° 1' 56"

**PR** Repères sur clôture :

44° 1' 56" 3° 5' 56" / 44° 1' 53" 3° 5' 57"

T 3° 6' 1" 44° 1' 55"  
 T 3° 6' 1" 44° 1' 54"

T 3° 6' 3'' 44° 1' 54''  
 T 3° 6' 2'' 44° 1' 53''  
 T 3° 6' 4,3'' 44° 1' 52,9''  
 D 3° 6' 5'' 44° 1' 53''  
 T 3° 6' 5'' 44° 1' 54''  
 D? 3° 6' 7'' 44° 1' 53''  
 T 3° 6' 8'' 44° 1' 54''  
 T 3° 6' 17,6'' 44° 1' 52,2''  
 T 3° 6' 18'' 44° 1' 51''  
 T 3° 6' 18'' 44° 1' 52''  
 T 3° 6' 19'' 44° 1' 53''  
 T 3° 6' 20'' 44° 1' 52''  
 T 3° 6' 20'' 44° 1' 52''  
 T 3° 6' 20'' 44° 1' 53''  
 T 3° 6' 21'' 44° 1' 51''  
 T 3° 6' 21'' 44° 1' 51''  
 T 3° 6' 24'' 44° 1' 52''  
 D 3° 6' 25'' 44° 1' 53''  
 T 3° 6' 25'' 44° 1' 52''  
 T 3° 6' 24'' 44° 1' 51''  
 T 3° 6' 25'' 44° 1' 51''  
 T 3° 6' 25'' 44° 1' 51''  
 T 3° 6' 26'' 44° 1' 51''  
 T 3° 6' 26'' 44° 1' 53''  
 T 3° 6' 27'' 44° 1' 52''  
 T 3° 6' 28'' 44° 1' 52''  
 T 3° 6' 28'' 44° 1' 52''  
 T 3° 6' 29,7'' 44° 1' 51,7''

**PR** Repère contre le clôture limite sud de la zone prospectée  
 3° 6' 29,3'' 44° 1' 51,6''

## **ZONE G**

- Au nord de l'A75

- A l'est du chemin reliant les fermes de la Baume et des Aussedats

T 3° 5' 57,1'' 44° 1' 54,4''  
 T 3° 6' 2,7'' 44° 1' 53,1''  
 T 3° 6' 3'' 44° 1' 52''  
 T 3° 6' 22,3'' 44° 1' 48''  
 S Structure :  
 3° 6' 24'' 44° 1' 49''

T 3° 6' 25.8" 44° 1' 48.1"  
 T 3° 6' 26.3" 44° 1' 48.1"  
 T 3° 6' 27.4" 44° 1' 47.8"  
 T 3° 6' 27.6" 44° 1' 49.3"  
 T 3° 6' 27.6" 44° 1' 49.5"  
 T 3° 6' 28.3" 44° 1' 47.5"  
 T 3° 6' 27.4" 44° 1' 47.9"  
 T 3° 6' 25.7" 44° 1' 48.1"

D Dolmen du Devez de la Baume :

Chambre dolmen :

3° 6' 13.5" 44° 1' 46.6"

Extrémité ouest long barrow :

3° 6' 10.9" 44° 1' 46.8"

T 3° 6' 18" 44° 1' 44"  
 T 3° 6' 21" 44° 1' 44"  
 T 3° 6' 25.2" 44° 1' 45.3"  
 T 3° 6' 25.5" 44° 1' 46"  
 T 3° 6' 55.2" 44° 1' 38.1" (limite ouest zone de prospection G)  
 T 3° 6' 54.9" 44° 1' 39" (limite ouest zone prospection C)  
 T 3° 6' 54.9" 44° 1' 39.5" (id ci-dessus)  
 T 3° 6' 54.9" 44° 1' 42.1"  
 T 3° 6' 50" 44° 1' 41"  
 T 3° 6' 53.3" 44° 1' 42.5"  
 T 3° 6' 50.2" 44° 1' 42.5"  
 T 3° 6' 48.8" 44° 1' 42.9"  
 T 3° 6' 48.2" 44° 1' 47.6"

M Menhir de la Jasse Haute) :

3° 6' 56.6" 44° 1' 49.8"

L A l'intérieur d'une tranchée, carrière ancienne pour la construction d'une bergerie voisine:

pièces lithiques :

3° 6' 53" 44° 1' 52.7"

T 3° 6' 30.5" 44° 1' 52.2"

## Zone H et I

- Au nord de l'A 75

- A l'est du chemin reliant les fermes de la Baume et des Aussedats

T 3°5'44.4" 44°1'49"  
 T 3°5'51.2" 44°1'51.3"  
 T 3°5'51.4" 44°1'51.2"  
 M 3°5'49.1" 44°1'49.1"  
 T 3°5'48.8" 44°1'50.6"

T	3°5'47.5"	44°1'51.1"
T	3°5'45.5"	44°1'51"
T	3°5'46.6"	44°1'49.7"
T	3°5'44.8"	44°1'49.3"
T	3°5'44.3"	44°1'49.1"
T	3°5'44.3"	44°1'48.6"
T	3°6'4.2"	44°2'2.8"
T	3°6'4.6"	44°2'2.7"
T	3°6'5.5"	44°2'2.7"
T	3°6'4.9"	44°2'2.2"
T	3°6'6.8"	44°2'1.9"
T	3°6'7.7"	44°2'2"
T	3°6'7.8"	44°2'0.8"
T	3°6'23.5"	44°2'5.5"
M	3°6'20.1"	44°2'6.3"
M	menhir ou plus probablement borne :	
	3°6'17.5"	44°2'3.9"
T	3°6'17.7"	44°2'5.4"
T	3°6'17.8"	44°2'10"

## Zone J

- Au nord de l'A 75

- à l'est du chemin reliant les fermes de la Baume et des Aussedats

A	Restes de fonderie de fer :	
	3°5'9.1"	44°9'39.8"
A	Fragment col amphore et fragment broyon :	
	3°5'12.1"	44°1'40.8"
S	Structure :	
	3°5'33.5"	44°1'52.7"
D	3°5'37.6"	44°1'55.9"
S	Cercle de pierres :	
	3°5'39.8"	44°1'58"
T	3°5'36.5"	44°1'58.2"
T	3°5'35.6"	44°1'58.6"
S	Structure :	
	3°5'36.1"	44°1'59.5"
T	3°5'39.7"	44°2'0.6"
S	Structure :	
	3°5'39.2"	44°2'4.1"

S Structure :  
3°5'43.1" 44°2'3.7"

S Structure :  
3°5'48.8" 44°2'4.3"

T 3°5'48"44°2'5.7"

T 3°5'47.5" 44°2'5.7"

T 3°5'47.2" 44°2'6.4"

T 3°5'47"44°2'6.5"

**PR** Angle clôture  
3°5'45.2" 44°2'8.2"

**PR** Angle clôture  
3°5'46.9" 44°2'7.6"

T 3°5'47.9" 44°2'6.7"

T 3°5'48.2" 44°2'6.5"

T 3°5'49.2" 44°2'5.6"

T 3°5'50.4" 44°2'6"

T 3°5'50"44°2'6.1"

T 3°5'50"44°2'5.4"

T 3°5'49.9" 44°2'5.5"

T 3°5'50.6" 44°2'5.3"

T 3°5'50.7" 44°2'5"

T 3°5'51.5" 44°2'5.6"

T 3°5'52.3" 44°2'5.6"

T 3°5'50.9" 44°2'5.1"

T 3°5'50.6" 44°2'5.1"

T 3°5'50.1" 44°2'4.3"

**PR** Angle clôture  
3°5'52.8" 44°2'3"

**PR** Repère sur clôture T au-delà:  
3°5'54.9" 44°2'5.2"

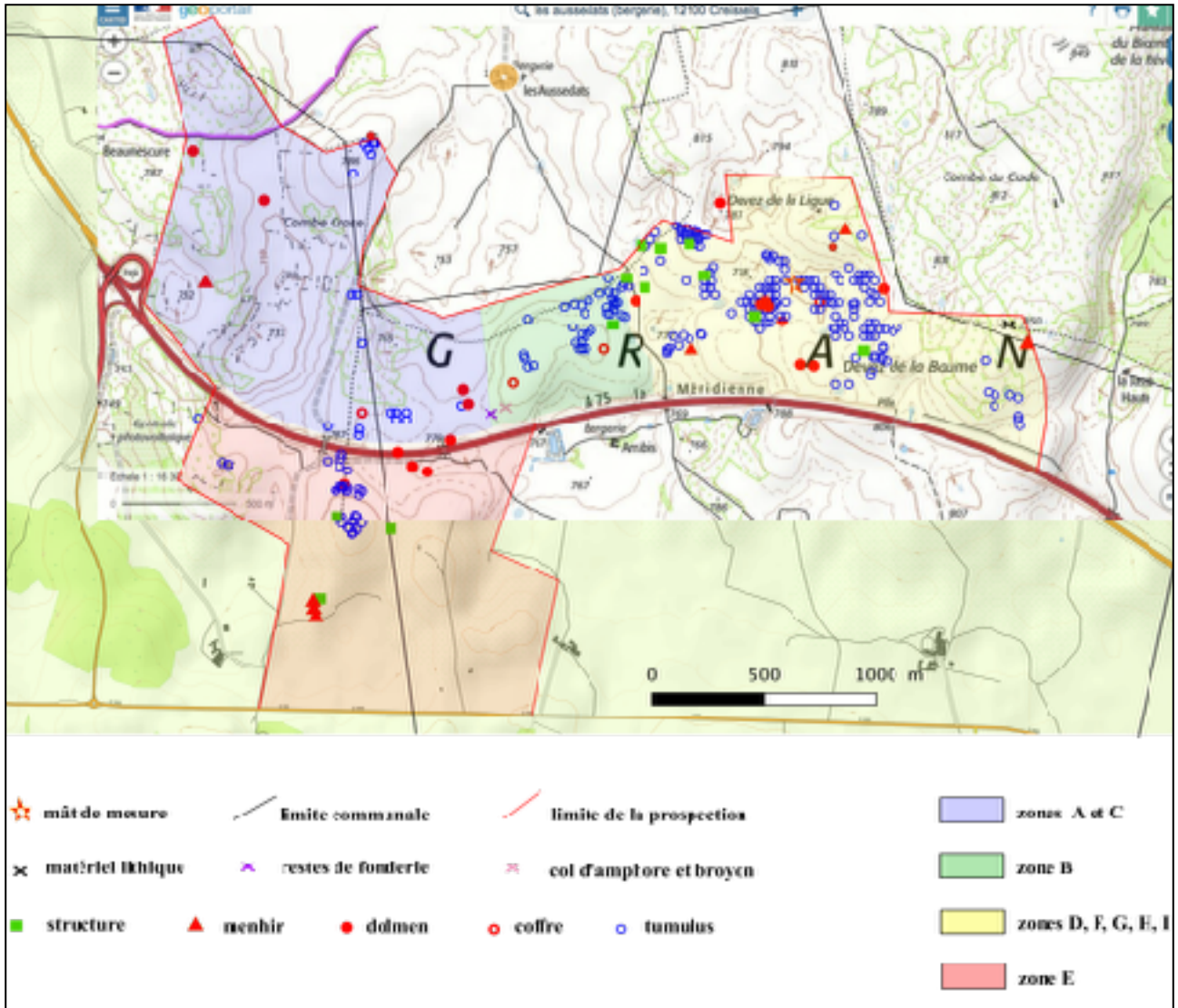
T 3°5'53.6" 44°2'1.1"

T 3°5'52.9" 44°2'0.4"

T 3°5'53.3" 44°1'58.9"

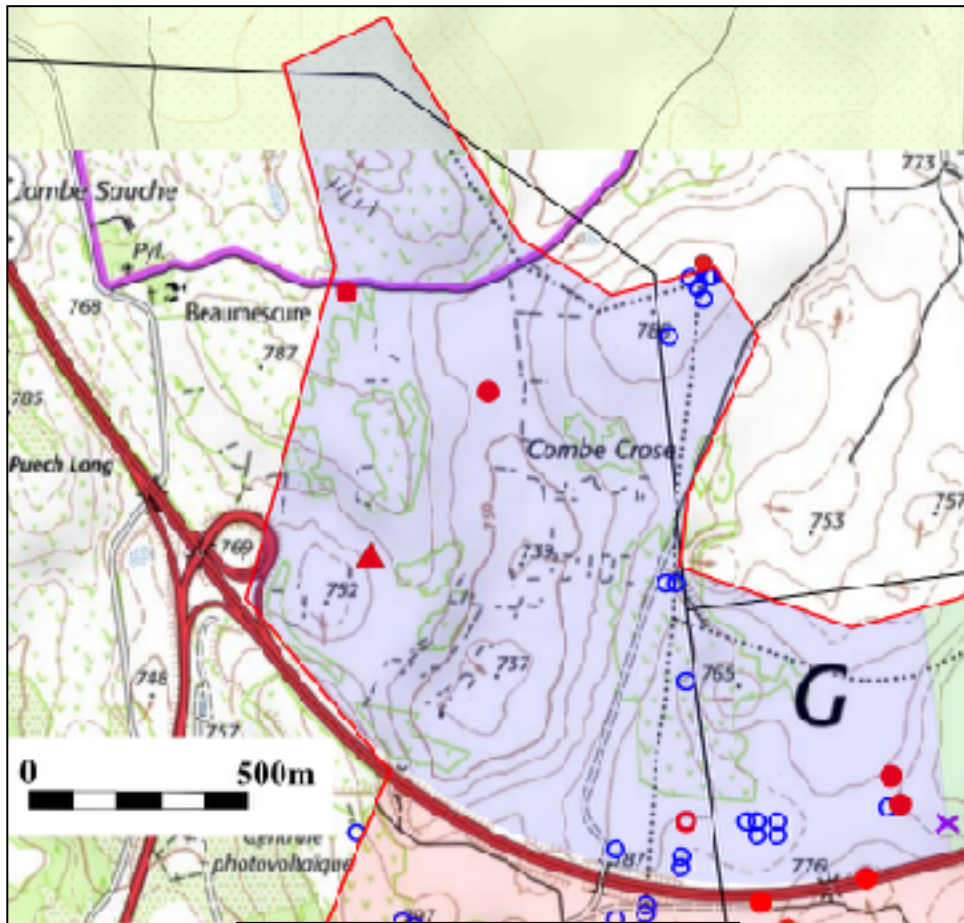
T 3°5'52"44°1'59"

S Structure :  
3°5'51.9" 44°1'59.8"

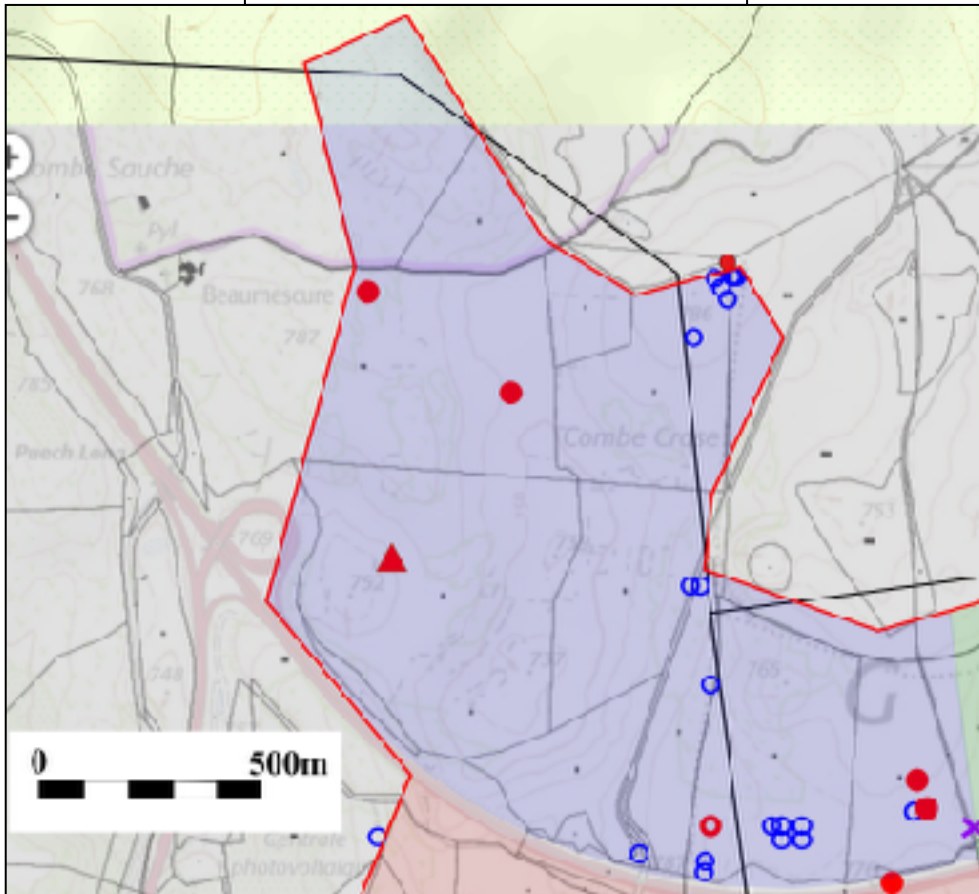


nécropole de la Grande Canaule - ensemble des zones prospectées et légende des points identifiés

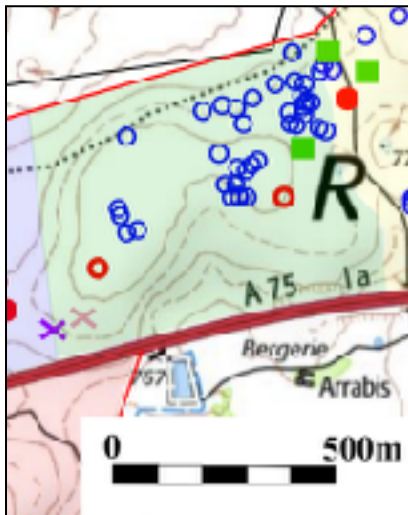




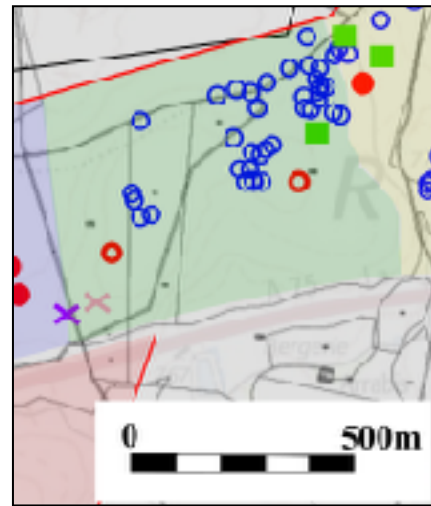
zones A et C - contexte topographique



zones A et C - relation au parcellaire

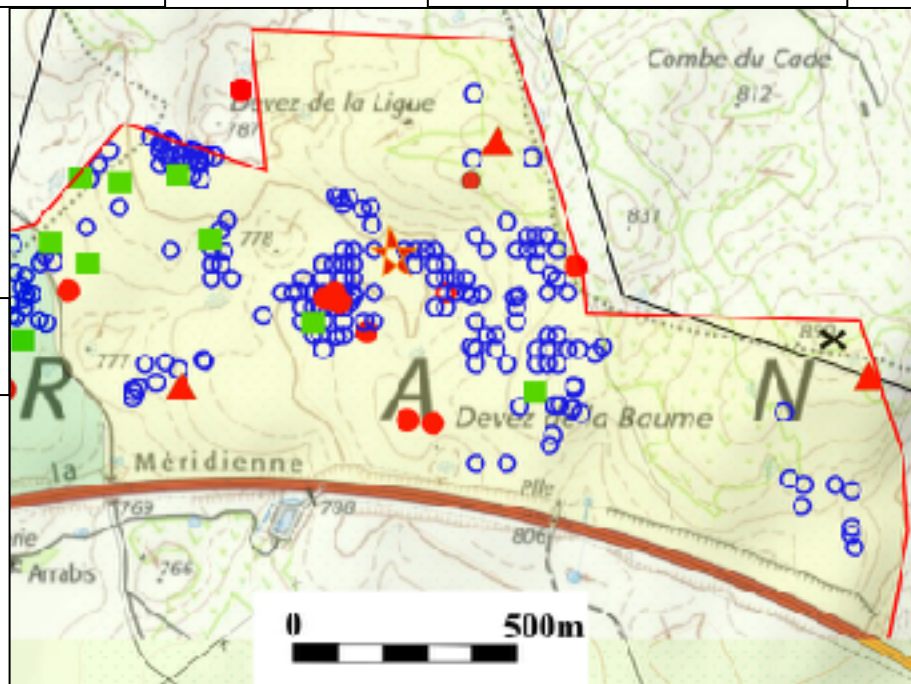


zone B - contexte topographique

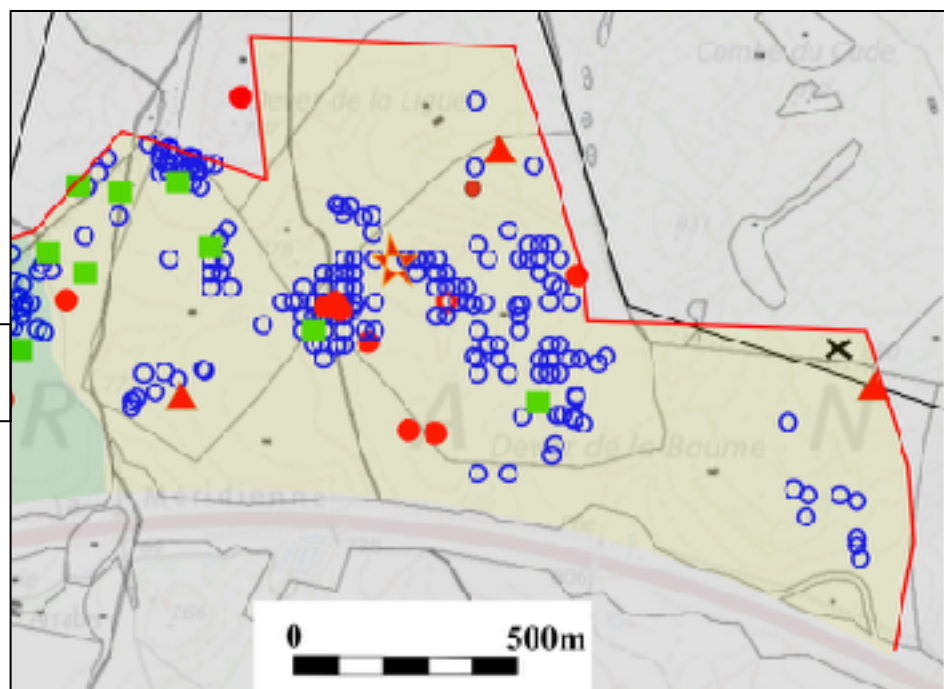


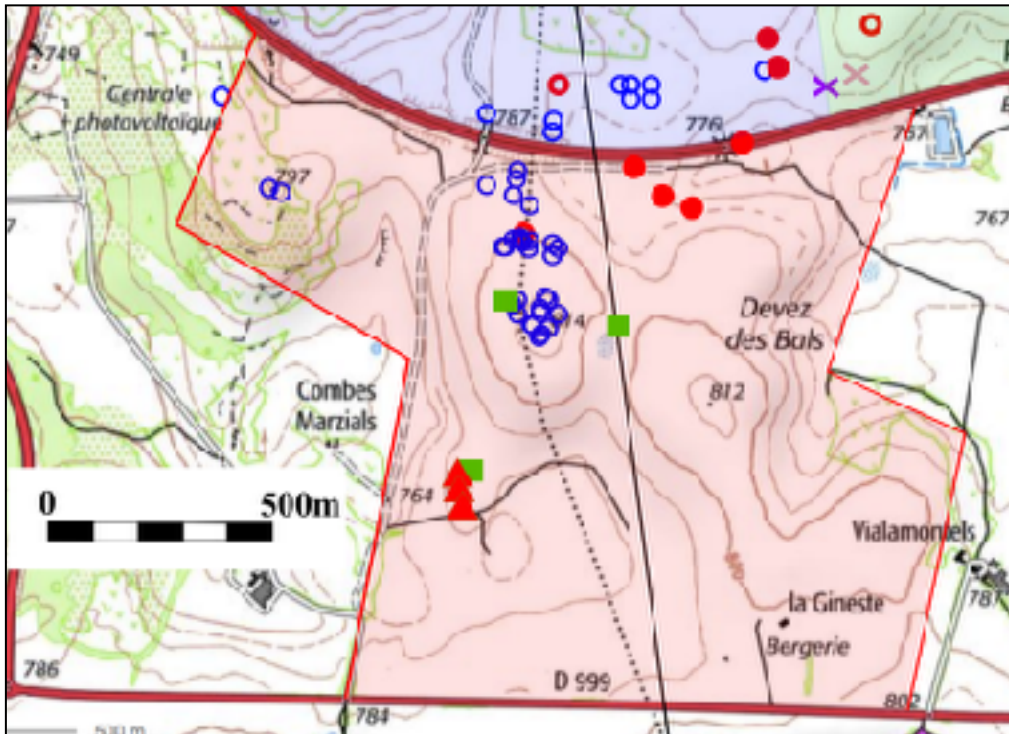
zone B - relation au parcellaire

zones D, F, G, H, I -  
contexte topographique

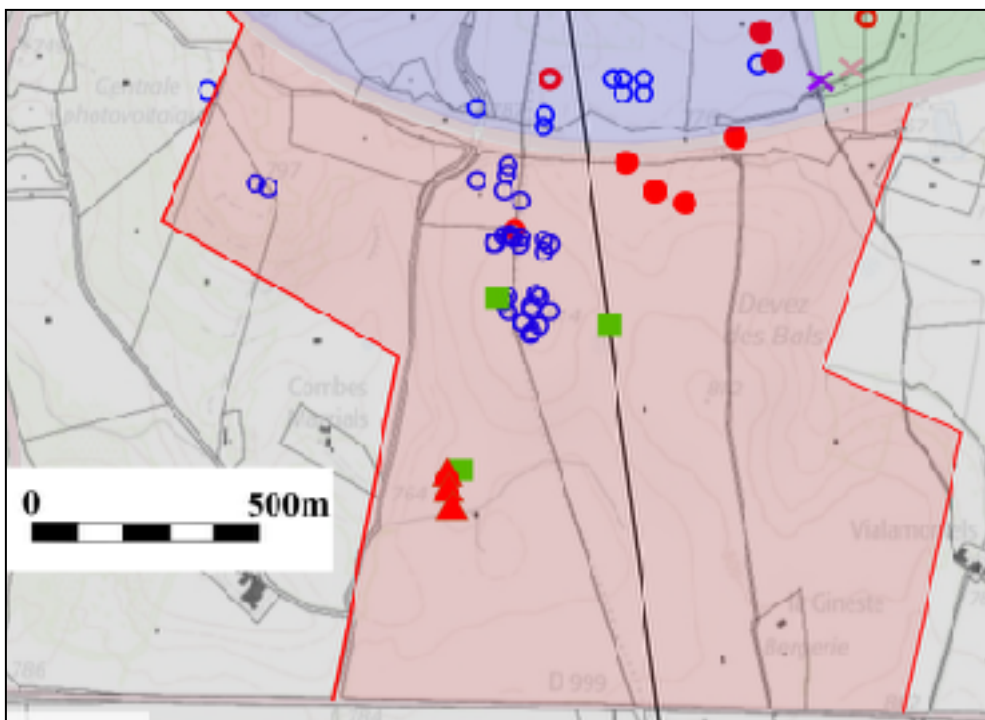


zones D, F, G, H, I -  
relation au parcellaire





zone E - contexte topographique



zone E - relation au parcellaire



zone E - bracelet en bronze (Âge du Bronze final) - tumulus 3°4'16" 44°1'32.5" - commune de Labastide-Pradines

## **Dolmen de Lassis (Alrance)**

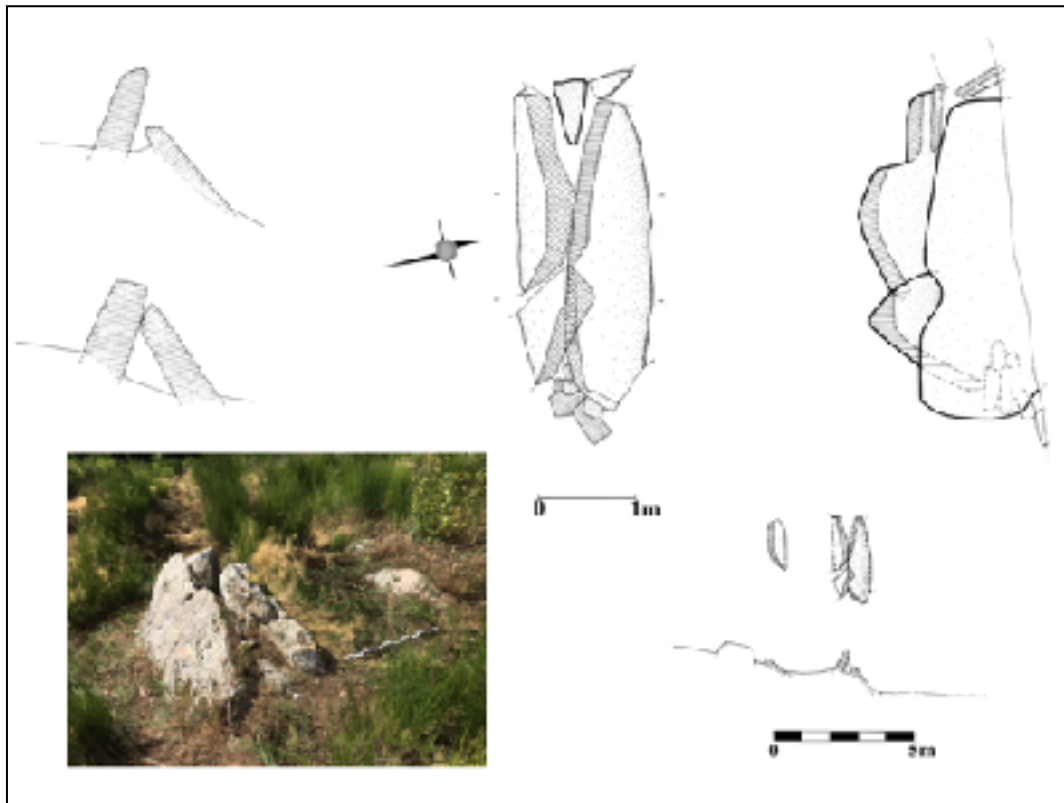
Ce monument, par ses proportions mégalithiques avec un dispositif apparent d'entrée par le côté, est indiscutablement un dolmen. Il est implanté dans une parcelle ayant fait l'objet d'une plantation forestière au milieu du siècle dernier, défrichée et replantée en 2016. La plantation initiale avait peu bouleversé les sols d'un espace auparavant cultivé. La couverture aérienne de 1947, antérieure aux cultures forestières, laisse assez clairement apparaître un point non cultivé à l'emplacement du dolmen, peut-être lié à un tas d'épierrement ou aux vestiges d'une structure tumulaire. Le monument est implanté à 100 mètres au sud de la ferme de Lassis, sur la pente légère d'une croupe parsemée de chaos de gneiss granitoïde, d'où s'offre un panorama sur les ondulations du plateau jusqu'au lac de Villefranche-de-Panat au sud.

Coordonnées sexagésimales : 2°42'54.1" 44°7'26.6" Altitude : 860 mètres

Commune : Alrance, Feuille E O3, Section E Parcelle n° 258 Propriétaire : Groupement forestier Forestalis XV, Parc Avenue, 88 Avenue de France, 75013 PARIS. Gestionnaire : Société Forestière de la Caisse des Dépôts et Consignation

Le monument a échappé à l'action du bulldozer qui a ouvert de larges sillons en terrasse de 4 mètres environ alternant avec des talus. Ces travaux, et probablement déjà les précédents, ont fortement altéré la périphérie du mégalithe, toutefois une dalle plantée à deux mètres au nord de l'édifice témoigne des vestiges d'une structure tumulaire et peut-être d'un périlithé. Le dolmen est constitué d'éléments de schiste granitoïde de nature identique au substrat environnant. Deux dalles latérales en appui sont les vestiges les plus apparents ( L. 313 cm, H. 105 cm, E. 26 cm et L. 325 cm, H. 125 cm, E. 26 cm) qui indiquent une chambre dolménique. La disposition de ces dalles peut laisser supposer la présence initiale d'une dalle de couverture et son glissement vers le sud avec l'affaissement d'un support latéral. Le montant nord pourrait fort bien avoir conservé sa position de gîte initiale en laissant envisager une configuration trapézoïdale de la chambre en coupe. L'orientation de la cella est est/ouest, son extrémité orientale est occupée par deux dalles disposées au-delà des montants latéraux; cette disposition et ces proportions suggèrent un dispositif de fermeture partiel d'une entrée. L'extrémité occidentale de la chambre est marquée par une murette en pierre sèche disposée entre les orthostates latéraux et pourrait ainsi constituer un système de fermeture.

Plusieurs facteurs imposent une vigilance toute particulière pour la protection de ce dolmen: tout d'abord l'absence de traces de fouilles anciennes, et l'assez bonne conservation des éléments de délimitation de la chambre qui lui donne un tout premier intérêt, et ensuite son implantation dans un secteur forestier susceptible d'autres aménagements massifs qui impliquent une très grande vulnérabilité.



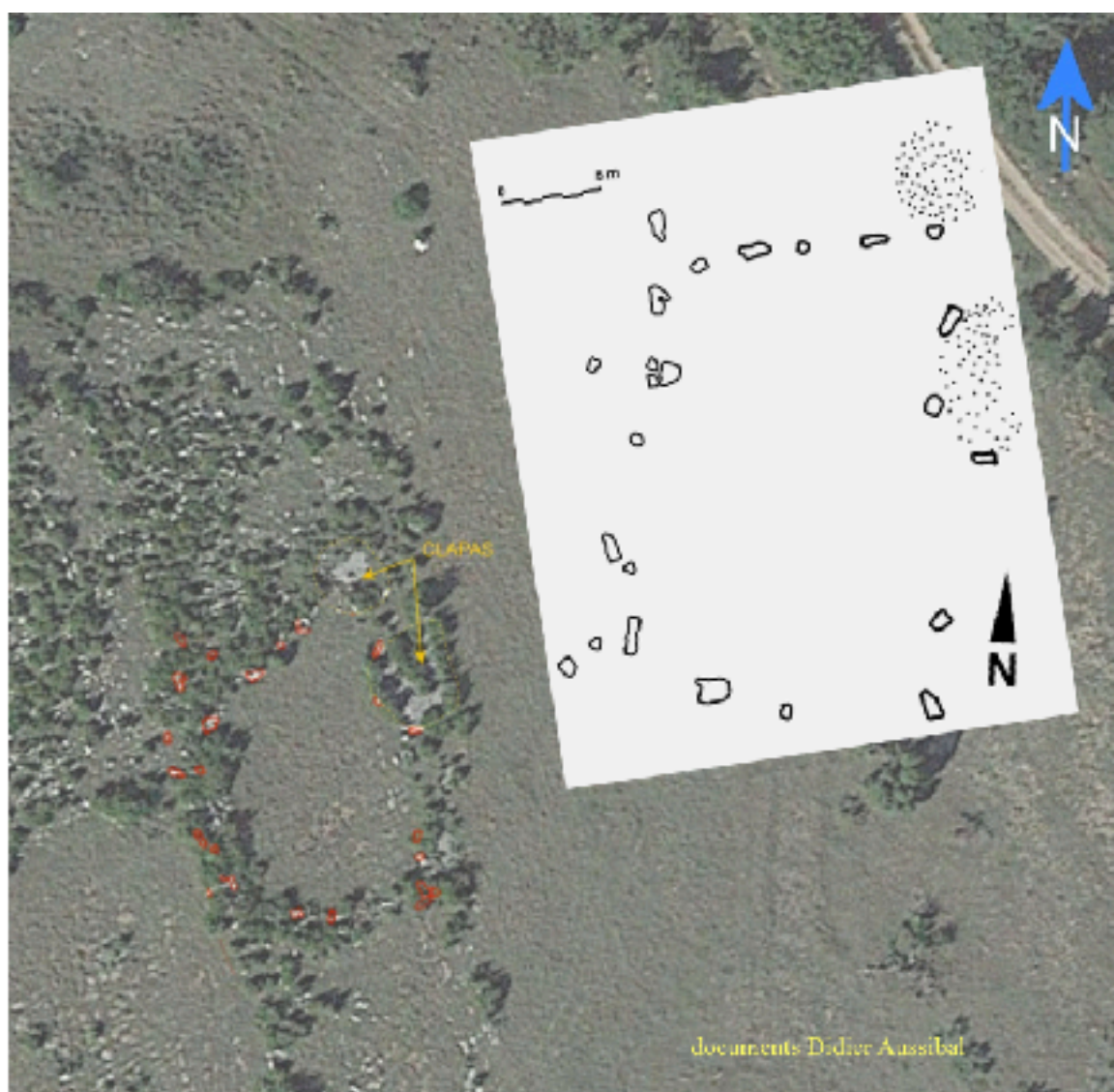
**dolmen de Lassis (Alrance) - plans, coupes, élévation**

## **L'enclos mégalithique de la Bouissière (Millau)**

Cette structure située sur le Causse du Larzac, dans l'enceinte du camp militaire du Larzac (commune de Millau, coordonnées sexagésimales: 44° 3' 29" 3° 13' 1") a fait l'objet d'un débroussaillage complet à l'occasion de l'opération de prospection inventaire. C'est un espace au pourtour elliptique à l'intérieur duquel le substrat affleure, ceinturé par une succession de blocs métriques qui contiennent un empierrément. Pour l'ensemble de cette surface, le dispositif de ceinture provient très probablement du décaissement du lapiaz tel qu'il peut être encore observé à l'ouest du site. La parcelle voisine sur le flanc oriental de la structure porte les traces de labours anciens, d'où proviennent probablement les éléments en clapas d'une partie du côté est de la structure. L'ensemble ceinturé a une configuration elliptique et mesure 25 mètres du nord au sud et 19 mètres d'est en ouest. Cette ceinture, constituée en plusieurs points d'un double parement de blocs métriques, contient des modules de plus petite taille. L'enclos est échancré au nord/est et s'y articule avec une structure circulaire de deux mètres de rayon, apparemment délimitée par quelques dalles dressées et munie d'une structure d'accès, bien visible, depuis l'intérieur de l'enclos. Aucun élément mobilier n'a pu être observé en surface susceptible de donner une indication chronologique. Seuls sont à noter, à une centaine de mètres au nord-ouest, les 3 dolmens du Sec Est et plusieurs dalles dressées au sud de la structure en enclos qui ne correspondent à aucun tracé parcellaire visible sur le cadastre napoléonien. Les seuls éléments de rapprochement qui actuellement peuvent être réalisés sont les structures

circulaires de Puech Doussieu, également sur le Larzac (Le Caylar-34), elles-mêmes indatées, mais qui procèdent du même principe de délimitation. La confrontation avec des structures de blocs alignés observés sur les Causses Comtal ou de Sauveterre mérite d'être faite ainsi qu'avec les dispositifs de monolithes du Causse de Blandas, du moins pour ceux qui sont dans leur état initial avant restauration. Dans tous les cas, l'hypothèse d'une espace de mise en culture avec accumulation de blocs arrachés au substrat et déposés sur son pourtour est totalement à exclure. L'hypothèse d'un enclos pastoral est peut-être plausible mais dans ce cas l'incertitude chronologique, à défaut d'indices mobiliers, est pour l'instant totale; toutefois une très grande ancienneté n'est en rien à exclure avec les acquis récents qui démontrent une architecture de la pierre sèche très précoce dans la région des Grands Causses.

Le débroussaillage du site, avec l'accord de l'autorité militaire, permet sa visibilité et sa protection de toute éventuelle dégradation.



enclos mégalithique de La Bouissière (Millau) - vue verticale et plan



**enclos mégalithique de La Bouissière (Millau) - vue depuis le nord**



**enclos mégalithique de La Bouissière (Millau) - vue depuis le sud**





**enclos mégalithique de La Bouissière (Millau) - vues détaillées de la moitié occidentale de la structure en enclos**



**enclos mégalithique de La Bouissière (Millau) - vue de la moitié occidentale de la structure en enclos**



**enclos mégalithique de La Bouissière (Millau) - vue de la structure circulaire au nord de l'échancrure de l'enclos ( échelle : deux mètres)**

## **Remerciements**

Nous adressons tous nos remerciements au Colonel Guillaume Percie du Sert, au Lieutenant-Colonel Louis Delmarle Chefs de corps de la 13 e DBLE pour les autorisations d'accès au camp militaire du Larzac qui nous ont été accordées.