



HAL
open science

Enquête longitudinale 1, les "premières inscriptions"

Alain Mingat, P. Delannoy, T. Dieu, Jean Perrot, Jean-Bernard Rasera

► **To cite this version:**

Alain Mingat, P. Delannoy, T. Dieu, Jean Perrot, Jean-Bernard Rasera. Enquête longitudinale 1, les "premières inscriptions". IREDU, 20, 43 p., 1976, Les Cahiers de l'IREDU, 2-85634-021-0. halshs-02010011


HAL Id: halshs-02010011

<https://shs.hal.science/halshs-02010011>

Submitted on 6 Feb 2019

HAL is a multi-disciplinary open access archive for the deposit and dissemination of scientific research documents, whether they are published or not. The documents may come from teaching and research institutions in France or abroad, or from public or private research centers.

L'archive ouverte pluridisciplinaire **HAL**, est destinée au dépôt et à la diffusion de documents scientifiques de niveau recherche, publiés ou non, émanant des établissements d'enseignement et de recherche français ou étrangers, des laboratoires publics ou privés.



**institut de
recherche sur
l'économie de
l'éducation**

centre national de la
recherche scientifique

alain mingat

ENQUETE LONGITUDINALE 1

"LES PREMIERES INSCRIPTIONS"

université de dijon - faculté de science économique et de gestion

adresse postale: centre universitaire - bâtiment sciences mirande
21000 dijon - tél. (80) 30 94 70

Nous tenons à remercier les différents services de Scolarité de l'Université de DIJON qui ont facilité la collecte de l'information.

Ont participé à cette recherche : P. Delannoy - T. Dieu - C. Paul -
J. Perrot - J.B. Raséra.

ENQUETE LONGITUDINALE ⁺ 1.

Les "Premières inscriptions".

ATAIN MINGAT

Février 1976.

Cahier de l'IREDU N°20
ISBN N°2-85634-021-0

⁺ Recherche financée par le Service d'Etudes et d'Informations Statistiques
du Secrétariat d'Etat aux Universités.

PRESENTATION DE LA POPULATION

ENQUETE LONGITUDINALE.

L'enquête qui est actuellement en cours de réalisation est du type longitudinal, c'est à dire qu'on se propose de collecter des informations sur les mêmes individus à des périodes différentes du temps. Cette méthode est la seule (par opposition à l'enquête transversale) qui autorise une compréhension effective des processus de transformation opérés au cours du temps, ici la sélection universitaire. Si, par conséquent, cette enquête vaut surtout par ses exploitations successives, il n'est néanmoins pas sans intérêt d'examiner le plus précisément possible les caractéristiques de la population initiale.

L'examen qui est présenté dans ce texte est utile pour deux raisons complémentaires : la première concerne le souci légitime que l'on peut avoir de comparer cet échantillon (exhaustif pour les spécialités choisies) avec la population étudiante dans son ensemble. La seconde est qu'on dispose d'informations plus nombreuses que celles contenues dans les statistiques de la démographie universitaire si bien qu'on peut alors se risquer à des interprétations difficilement observables avec les données habituelles. Toutefois, et c'est une raison qui limite nécessairement la portée de l'analyse, il faut avoir conscience du caractère partiel de la population en "première inscription" dans la mesure où seulement la moitié environ des disciplines universitaires a été choisie et dans la mesure où les options alternatives (classes préparatoires, sections de technicien supérieur ou entrée sur le marché du travail) sont absentes de l'étude.

C'est donc sur cette toile de fond restrictive que notre recherche porte (restriction au plan des spécialités comme

au plan géographique) et il faudra toujours avoir présent à l'esprit que les analyses n'auront vocation qu'à être valides sur l'échantillon étudié. Notons enfin, pour achever cette introduction que les limitations de la recherche sont particulièrement importantes au niveau de la présentation de la population et qu'une restriction importante tombera dans l'analyse à proprement parler longitudinale.

Le mode d'exposition que nous suivrons sera constitué de deux parties. La première donne des indications de type global sur l'ensemble de la population et sa répartition, la seconde donne un descriptif propre à chacune des disciplines étudiées.

I - EXAMEN GLOBAL DE LA POPULATION ETUDIEE.

Cet examen a été mené à partir d'une analyse factorielle des correspondances menée sur l'ensemble de la population (à l'exclusion des quelques étudiants pour lesquels nous n'avons que très peu d'informations - ni questionnaires, ni tests -).

La présentation globale sera faite tout d'abord assez étroitement à partir de l'analyse factorielle puis à l'aide de tableaux classiques.

On trouvera ci-après les représentations des deux premiers plans factoriels avec la projection des différentes variables sur ces plans. Le premier plan est constitué de l'axe 1 (qui explique 13,4 % de la variance globale) et de l'axe 2 (10,7 de la variance du nuage de points). Ce premier plan rend donc compte de 24,1 % de la variance totale, ce qui est satisfaisant. Le second plan est déterminé par l'axe 1 précédent et l'axe 3

Signification des abréviations sur les plans factoriels.

sciplines	Sciences Economiques	Médecine	M.I.P.C.	Psychologie	Philosophie	I.U.T. Gestion	Lettres Classiq.	Lettres Modernes
	ECO	MED	MPC	PSY	PHI	IUT	LCL	LMO

rie du bac	A	B	C-E	D	F-G	Autre-inconnu
	BAA	BAB	BCE	BAD	BFG	BAZ

née du bac	74	73	≤ 72
	AB1	AB2	AB3

xe	Hommes	Femmes
	HOM	FEM

née de naissance	≥ 56... (18 ans)	54-55 19-20 ans	≤ 53 21 ans
	AN3	AN2	AN1

distance de résidence des parents et lieu	≤ 10 km	11-60	61-150	> 150
	DTA	DT2	DT3	DT4

taille de commune de résidence des parents	< 3000 hab	3000-20000	20000-100000	> 100000
	TC1	TC2	TC3	TC4

nombre d'enfants des parents de l'étudiant	1-2	3-4	> 4
	NE1	NE2	NE3

nombre d'enfants à charge des parents de l'étudiant	1	2	3	≥ 4
	NC1	NC2	NC3	NC4

profession du père de l'étudiant	Agri-culteurs	Artisans-Commerçants	Cadres sup.	Cadres moyens	Employés	Ouvriers	Décédés	Sans profess.
	PP1	PP2	PP3	PP4	PP5	PP6	PPX	PPZ

profession de la mère de l'étudiant	PM1	PM2	PM3	PM4	PM5	PM6	PMX	PMZ
-------------------------------------	-----	-----	-----	-----	-----	-----	-----	-----

Diplôme du père de l'étudiant	Inconnu	Primaire	Secondaire court	Bac	Supérieur
	DPZ	DP1	DP2	DP3	DP4

Diplôme de la mère de l'étudiant	DMZ	DM1	DM2	DM3	DM4
----------------------------------	-----	-----	-----	-----	-----

Ressources mensuelles des parents F	< 2 500	2 600-5 200	> 5 200
	RS1	RS2	RS3

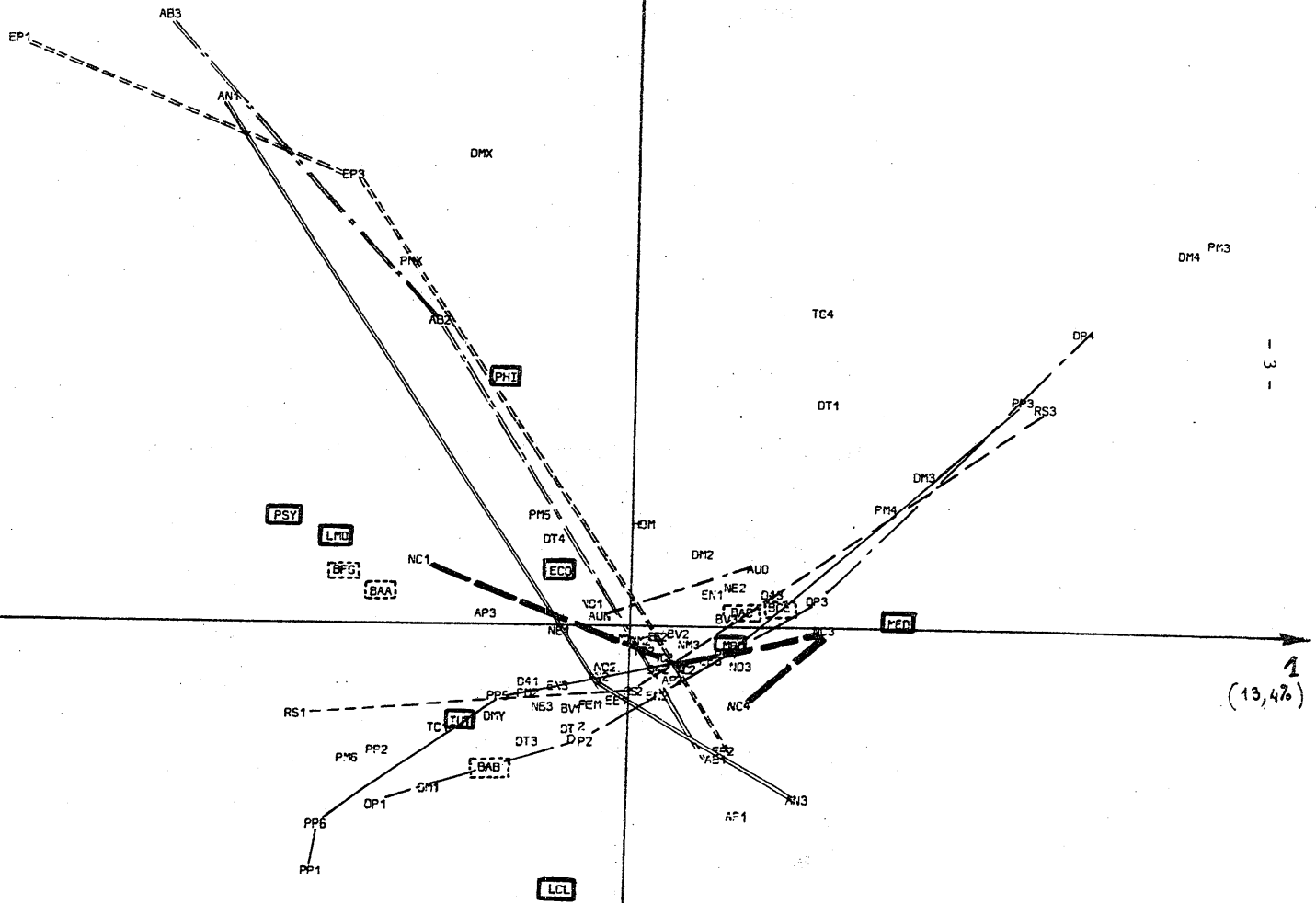
Activité 73-74	Salariée	Terminale	Etudiant autre discipline
	EP1	EP2	EP3

Autre inscription	Oui	Non
	AU0	AUN

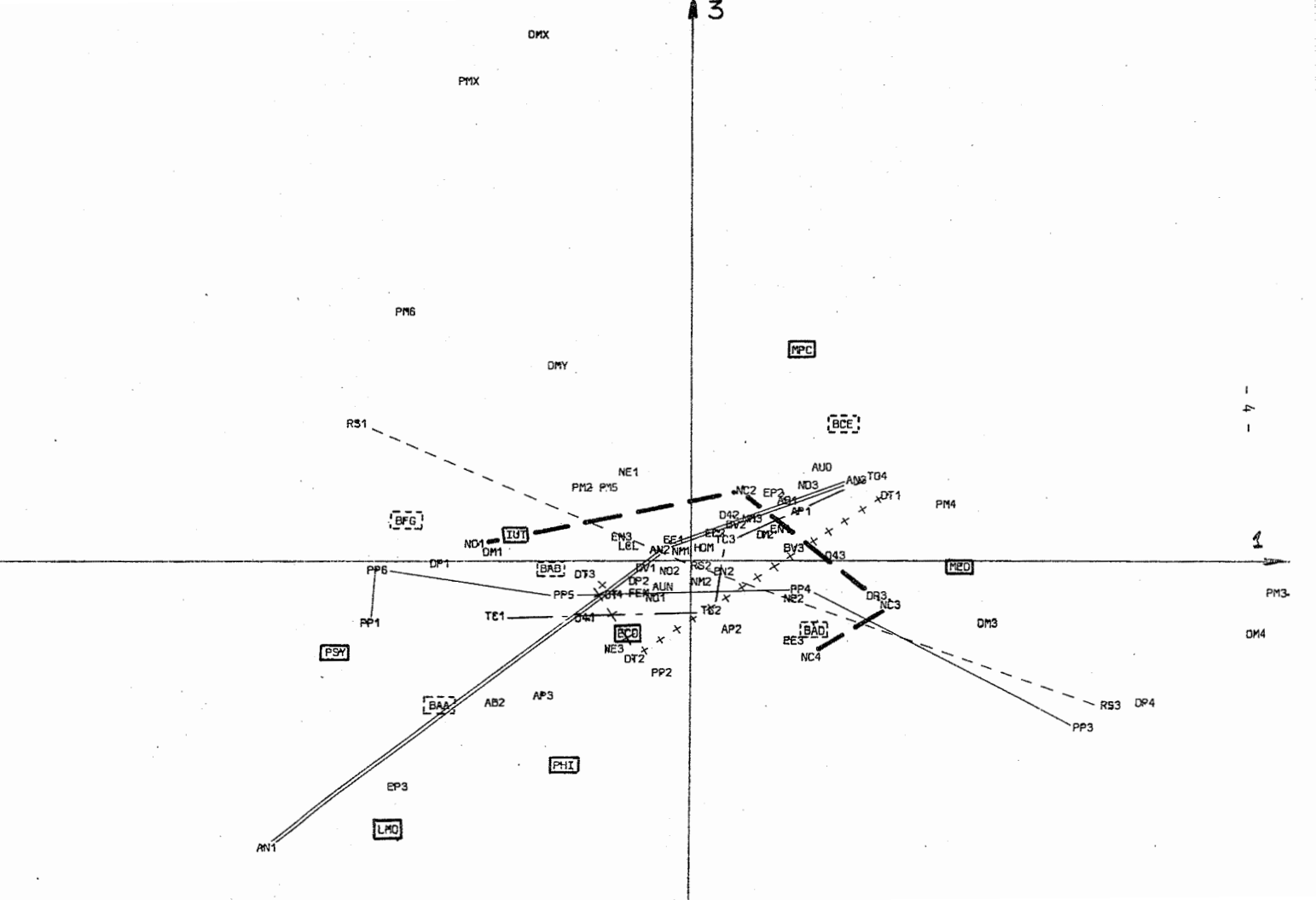
Test BV 17	< 85	85-95	≥ 95
	BV1	BV2	BV3

Test D 48	< 26	26-34	> 34
	D41	D42	D43

(10, 7%)



(13, 4%)



(6,9 % de la variance). Le pourcentage cumulé de ces trois axes ressort donc à 31,1 %.

L'analyse du premier plan factoriel laisse apparaître deux directions privilégiées qui assurent une discrimination relativement forte à l'intérieur de la population. Il s'agit du faisceau en trait simple sur le plan 1, qui explique assez fortement le premier axe. Les variables se hiérarchisent de la gauche vers la droite par valeur croissante du statut social. Un certain nombre de variables se regroupent suivant cet ordre, marquant entre elles des corrélations significatives.

Ces variables sont :

- (P P) - La profession du père (agriculteurs, ouvriers, employés, cadres moyens, cadres supérieurs) ;
- (D P) - Le diplôme du père (primaire, secondaire court, secondaire long, supérieur) ;
- (P M) - La profession de la mère ;
- (D M) - Le diplôme de la mère ;
- (R S) - Les ressources financières de la famille (< 2 500 F, 2 600 F-5 200 F, > 5 200 F).

La seconde ligne de force dans le premier plan factoriel est représentée par le faisceau en trait double. Les variables s'ordonnent du bas vers le haut par âge croissant.

- (A N) - Année de naissance - Age (> 20 ans, 19-20 ans, ≤ 18 ans)
- (A B) - Année du bac (74, 73, 72 et avant) ;
- (E P) - Activité au cours de l'année 73-74 (activité salariée, élève en terminale, activité d'enseignement supérieur dans une discipline autre que celles retenues dans cette étude et service national).

On peut, à partir de ces deux directions examiner les positions des autres variables. Nous examinerons rapidement les traces des différentes variables hiérarchisées pour aborder ensuite les projections des baccalauréats et des U.E.R.

Ainsi, relativement très corrélé avec la direction socio-économique, nous trouvons :

(D 4 - B V) - Les résultats aux tests D 48 et B V 17 qui apparaissent d'autant meilleurs que la catégorie sociale est élevée.

(T C) - La taille de la commune. Cette variable, et sa relation avec la direction sociale retracent la répartition géographique et urbaine des catégories socio-professionnelles. Ainsi, les professions libérales - cadres supérieurs, se retrouvent-elles très majoritairement dans les grandes villes.

(D T) - La distance qui sépare le lieu de résidence des parents de l'étudiant et Dijon. Cette liaison avec la structure sociale s'explique par la liaison de cette dernière variable avec la taille de la commune ainsi que par le poids relativement important de la ville universitaire dans la région Bourgogne.

(A U) - Autres inscriptions. La réforme du premier cycle universitaire (par la limitation à 3 du nombre maximum d'inscriptions pour l'obtention du D.E.U.G.) a eu pour conséquence pratique de quasiment interdire les inscriptions multiples à l'intérieur de l'institution universitaire à ce niveau d'enseignement. Par suite, ceux des étudiants qui ont une autre inscription que celle relevée dans l'enquête sont majoritairement inscrits dans des établissements autres qu'universitaires (classes préparatoires ou écoles diverses). On observe que ces étudiants ayant une double inscription se recrutent plutôt parmi les classes sociales élevées.

(N C) - Nombre d'enfants à charge. On peut observer que la ligne qui joint les différentes modalités de cette variable est orientée suivant les catégories sociales ascendantes ; c'est à dire que les catégories élevées ont en moyenne un nombre d'enfants à charge plus grand que les catégories modestes. Il n'apparaît pas que la démographie puisse apporter une contribution significative à l'explication de ce phénomène. On pourrait argumenter, avec sans doute plus de vérité que le fait d'avoir un nombre d'enfants à charge plus important constitue un handicap économique dont la

conséquence au plan de la scolarisation est d'autant plus aigüe que la famille est modeste. Il y a dans ce cas cumul des handicaps, origine modeste d'une part, charge de famille d'autre part.

Pour essayer d'y voir plus clair sur ce point, nous avons construit le tableau (Ressources de la famille) x (Nombre d'enfants à charge).

§

enfants à charge ressources	≤ 1	2	≥ 3	Total
< 2 500 F	151	93	95	339
2 600 F 5 200 F	170	189	194	553
> 5 200 F	66	76	136	278
TOTAL	387	358	425	1 170

Tableau 1. Répartition dans l'échantillon en fonction des ressources et du nombre d'enfants à charge.

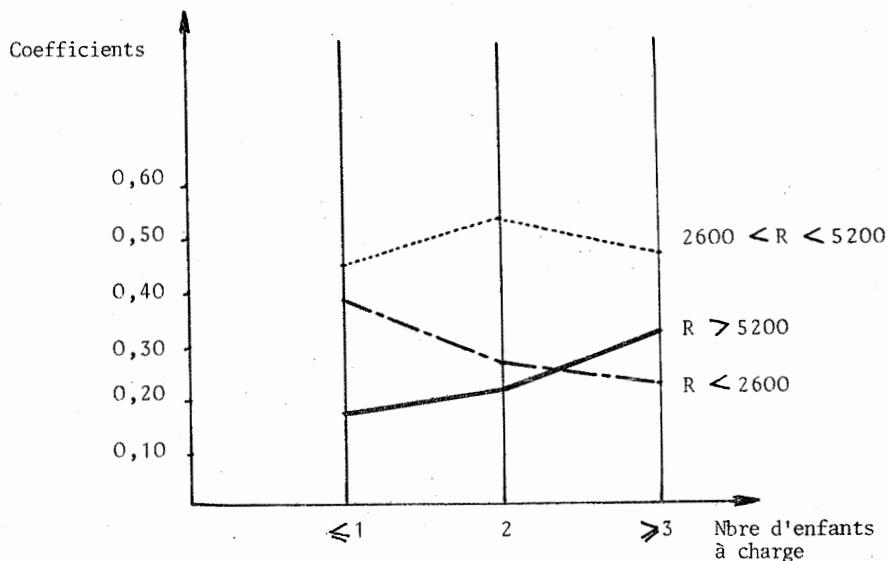
§

enfants à charge ressources	≤ 1	2	≥ 3	Total
< 2 500 F	39	26	22	29
2 600 F 5 200 F	44	52	46	47
> 5 200 F	17	21	32	24
TOTAL	100	100	100	100

Tableau 2. Répartition des ressources par

Le tableau 2 donne la répartition des ressources pour chaque classe d'enfants à charge (rapport d'une case du Tableau 1 au total de sa colonne).

On observe ainsi clairement la structure d'interaction entre le nombre d'enfants à charge et les ressources de la famille. Les coefficients issus du tableau 2 sont repris dans le graphique ci-dessous.



(Dans le tableau, du fait de la contrainte de structure (la somme = 1) les coefficients de la catégorie aisée augmentent; la raison n'est pas une augmentation de leur scolarisation alors que la taille de la famille augmente mais une baisse relative moindre que l'ensemble et en particulier des familles modestes).

Dans le but de clarifier davantage, nous avons demandé une exploitation spécifique du recensement de 1968 au niveau de la Bourgogne. Cette exploitation nous donne des indications sur la répartition de la population potentielle scolarisable de la Bourgogne suivant la catégorie sociale du chef de ménage et

le nombre d'enfants.

Le rapport, terme à terme, avec un tableau analogue tiré de notre échantillon, nous donne des informations sur la structure des scolarisations relatives (quelque peu analogue à des taux de scolarisation).

Nbre enfants C.S.P.	1.2	3.4	≥ 5	Total
Agriculteurs	3,39	2,47	2,39	2,70
Artisans-Commerçants	5,89	6,07	5,82	5,96
Cadres supérieurs Professions libérales	19,70	23,34	23,0	22,19
Cadres moyens	12,92	13,70	8,06	12,50
Employés	4,86	3,67	3,77	4,07
Ouvriers	3,13	1,69	1,0	1,83
TOTAL	5,76	4,82	2,87	4,55

Tableau 3. Coefficients de scolarisation par C.S.P. et taille de la famille.

L'examen de la dernière ligne du tableau 3 atteste d'un effet relativement très puissant de la taille de la famille sur la scolarisation. (Taux double pour les familles de 1 ou 2 enfants par rapport aux familles de plus de 5 enfants). De plus, on peut observer une absence de liaison dans ce sens pour les cadres supérieurs, et une liaison d'autant plus forte qu'on passe aux cadres moyens (touchés seulement pour

des familles très nombreuses) puis aux employés et enfin aux ouvriers (1).

Toutefois, bien que le phénomène se présente très clairement, il faut garder à l'esprit que les données de l'enquête n'ont pas prétention à être représentatives de l'ensemble de l'enseignement supérieur.

Après cet apparte un peu long concernant la liaison statistique observée entre le nombre d'enfants à charge et le statut social, examinons maintenant brièvement la position des bacs puis des disciplines supérieures dans le plan factoriel.

(B) - Séries du baccalauréat.

La répartition des baccalauréats, dans les différentes séries, sur le plan factoriel, laisse apparaître des écarts "sociaux" assez grands. Ainsi, les bacs F, G et A, et dans une moindre mesure B, sont plus souvent obtenus par les catégories sociales modestes, alors que les bacs C et D sont plus majoritairement "choisis" par les enfants des catégories sociales élevées. Nous n'avons ici que peu d'éléments permettant de séparer les inégalités au niveau supérieur entre celles dont l'origine doit être recherchée en "amont" du baccalauréat et celles qui naîtraient dans les procédures de choix par les bacheliers. Il apparaît toutefois que le signe (série du bac) délivré par l'enseignement secondaire joue de façon importante.

- Les disciplines étudiées dans l'enseignement supérieur.

Les différentes disciplines sont relativement bien typées, mais les informations données par les plans factoriels sont trop glo-

(1) L'effet de cette variable a également pu être mis en évidence par une analyse des taux de scolarisation par département avec notamment le caractère très significatif de la variable : taille moyenne des familles par département. Ainsi, le modèle suivant a été estimé (1968)

$$T_{g\%} = 16,08 + 1,106 b - 9,78 e \quad (R^2 = 0,53)$$

(0,29) (1,50)

La variable e (taille moyenne de la famille) apporte une contribution importante à l'explication du taux de scolarisation. Son coefficient est très significatif (t = 6,52 - significatif à un seuil > 99 %)

bales pour qu'on puisse y puiser des remarques intéressantes. Ainsi, suivant la hiérarchie sociale, les disciplines se rangent des "Lettres" et l'I.U.T. vers la médecine en passant par l'économie et les sciences exactes. A l'intérieur du groupe "Lettres", les Lettres Modernes, et plus encore la Psychologie ont le recrutement le plus modeste. Une autre caractéristique de ces disciplines (dans une certaine mesure liée à l'origine sociale) est que leur population est relativement âgée avec notamment comme explication une attraction de ces disciplines par des étudiants pour lesquels il y a un décalage entre l'année de leur inscription et celle de leur obtention du baccalauréat (du fait de réorientation à l'intérieur de l'enseignement supérieur ou de reprise d'études après -ou simultanément à- une activité salariée).

A noter aussi la situation tout à fait particulière des Lettres Classiques qui se caractérisent par une population très jeune.

Comme nous l'avons noté précédemment, les premiers plans factoriels indiquent l'organisation de l'information disponible de façon globale de sorte à faire ressortir les lignes de force les plus marquantes. La contre-partie de cette vision est qu'on se contente de retrouver les connaissances qu'on avait déjà par les recherches antérieures. Or, ce qui est plus utile, c'est l'examen des particularités, voire mêmes des spécificités très étroites qui sont révélatrices plus profondément des fonctions assurées par les différentes disciplines. Mais alors, on se trouve confronté à un problème numérique, à savoir le caractère incertain des relations observées du fait du faible nombre d'étudiants statistiquement impliqués dans l'échantillon.

Nous allons présenter les principaux tableaux donnant la distribution des variables observées dans l'échantillon sachant que nous privilégierons la discipline d'inscription dans la mesure où une distribution inter-discipline est susceptible de biais du fait du nombre réduit d'U.E.R. observées. Notons également que la réalité est une et complexe, si bien que la présentation de tableaux quels qu'ils soient la mutile. En effet, les phénomènes d'interaction sont nombreux avec comme conséquence que la distribution d'un caractère porte en filigrane celles des autres.

A - Séries du baccalauréat.

La distribution la plus classique est celle des origines de baccalauréat. Bien que les titulaires d'un baccalauréat quelconque aient en principe le droit de s'inscrire dans n'importe quelle discipline, on observe que les bacheliers ont conscience des processus académiques de sélection universitaire et des "connaissances" acquises dans le secondaire. Ainsi, les bacs littéraires iront plutôt vers les U.E.R. de Lettres et les bacs scientifiques vers les U.E.R. de Sciences. Mais il faut nuancer ce truisme, car s'il est vrai que baccalauréats A vont majoritairement en Lettres (dans une très forte proportion), il n'en est pas de même pour les titulaires de bacs séries scientifiques dont la distribution est beaucoup plus hétérogène, ce qui atteste de leurs possibilités de choix et de l'absence de possibilités de choisir pour les titulaires du baccalauréat A.

8

Discipline Série bac	Eco.	Méd.	M.P.C.	Psy.	Phi.	I.U.T.	L.C.	L.M.	Total
Bac A	3,9 6	4,2 15	0	49,7	84,4	5,4	100	84,1 17	22,4 31
Bac B	24,7 33	2	0,9	8,4	0	36,7	0	3,7 7	9,9 17
Bac C - E	27,3 45	32,7 116	81,2	7,8 16	3,1	14,3	0	3,7 7	30,3 46
Bac D	29,9 47	59,4	12,7	23 46	9,4	25,2	0	5,6 6	30,4 48
Bac F - G	14,2	1,7 6	5,2	11	3,1	18,4	0	2,8 3	7,4 13
Total	100 152	100	100	100	100 32	100	100	100 111	100 1251

Tableau 4 - Répartition des bacs dans les différentes U.E.R.

Les différentes disciplines sont relativement typées dans leur origine de baccalauréat ainsi que leur homogénéité (ou

hétérogénéité) quant à ce même critère. Lettres Classiques, et dans une moindre mesure Lettres Modernes et Philosophie sont bien homogènes avec un public littéraire ; le DEUG A de Sciences ayant une physionomie comparable avec les baccalauréats de la série C. De façon intermédiaire, la faculté de médecine qui attire les bacs C et surtout les bacs D, et enfin le groupe I.U.T., psychologie et économie dont le recrutement est très varié (majoritairement littéraire pour psychologie et plus économique et scientifique pour I.U.T. et Sciences Economiques).

Toutefois, nous avons considéré ici l'ensemble des inscrits pour la première fois dans ces disciplines. Or, il se trouve qu'une part non négligeable de cette population n'a pas obtenue son baccalauréat en 1974. Ces étudiants étaient soit inscrits dans une autre U.E.R., soit inscrits dans un établissement autre qu'universitaire, soit encore exerçaient une activité salariée, soit enfin effectuaient leur service national. Or, la répartition des étudiants suivant l'année d'obtention du baccalauréat est très différente suivant les disciplines, cette répartition caractérisant les choix successifs des étudiants.

§

Discipline Année du bac	Eco.	Med.	M.P.C.	Psy.	Phi.	I.U.T.	L.C.	L.M.	Total
Bac 74	63,7	89,3	83,7	61,4	59,4	71,3	90,0	5 ⁸	75
Bac non 74	36,3	10,7	16,3	38,6	40,6	28,7	10,0	42	25
TOTAL	100	100	100	100	100	100	100	100	100

Tableau 5. - Année d'obtention du bac dans les différentes disciplines.

Les écarts entre U.E.R. sont également ici très grands. Alors que 90 % des premières inscriptions en Médecine sont des bacheliers de l'année, ce pourcentage reste élevé en Sciences pour baisser assez nettement ensuite avec 71 % pour l'I.U.T. puis 60 %

dermes. A noter la position très particulière des Lettres Classiques à l'intérieur du groupe des Lettres.

De plus, le nombre moyen d'années d'écart entre l'année d'obtention du baccalauréat et la "première inscription" dans les disciplines étudiées n'est pas identique.

	Eco.	Med.	M.P.C	Psy.	Phi.	I.U.T.	L.C.	L.M.	TOTAL
Ecart moyen années	2,2	2,3	2,3	3,5	2,5	1,5	1,5	3,2	2,6

Tableau 6. - Ecart moyen entre l'année d'obtention du bac et la "première inscription" pour les bacs non 74.

Ainsi, l'écart moyen est-il particulièrement grand pour Psychologie et Lettres Modernes qui attirent la majorité de ceux des "premières inscriptions" qui avaient une activité salariée à temps plein au cours de l'année universitaire précédente.

Discipline Acti- vité 74-75 73-74	Eco.	Med.	M.P.C	Psy.	Phi.	I.U.T.	L.C.	L.M.	Total
Terminale	100	318	180	124	19	107	27	65	940
Service national	9	6	4	4	4	8	1	3	39
Préparatoire	13	9	10	4	1	11	0	0	48
Médecine	2	0	1	7	0	4	0	0	14
Droit S. Eco.	2	0	0	8	4	2	1	6	23
Lettres	3	4	1	4	0	2	0	15	29
Sciences	11	6	3	2	0	3	0	1	26
I.U.T.	4	0	3	4	0	4	0	2	17
Activité salariée	4	5	8	20	2	7	0	16	62
Autres et inconnu	9	8	5	25	2	0	1	4	56
Total	157	356	215	202	32	150	30	112	1 254

Tableau 7. - Activité au cours de l'année 73-74 des étudiants en "première inscription" dans les différentes disciplines.

Ce tableau est intéressant car il montre comment s'opèrent les choix successifs et quels sont les origines des étudiants (sa lecture pouvant être faite suivant les lignes ou suivant les colonnes). Il permet en outre de montrer le caractère "descendant" des choix. En partant des classes préparatoires. (et sans doute médecine) vers la faculté des Sciences puis vers les Sciences Economiques et enfin les Lettres (essentiellement Psychologie), sachant que ce chemin ne s'emprunte pratiquement que dans ce sens. Ce chemin orienté n'est en fait que la retranscription des choix possibles offerts aux titulaires du baccalauréat dans les différentes séries (avec toutefois, à l'intérieur de la faculté des Lettres, le particularisme de Lettres Classiques puisque la connaissance des langues anciennes crée une frontière protectrice qui assure un recrutement spé-

cifique - à noter aussi que Lettres Modernes filière très littéraire n'est que peu choisie par les bacheliers autres que A.)

3

Discipline Série du bac	Eco.	Med.	M.P.C.	Psy.	Phi.	I.U.T.	L.C.	L.M.	Total
A	2,2	5,0	0	34,8	7,7	2,2	14,3	33,7	100
B	30,1	5,4	1,1	12,9	0	49,5	0	1,6	100
C - E	7,8	35,5	49,7	1,7	0,3	4,7	0	0,3	100
D	11,0	66,6	7,2	9,0	0,3	5,9	0	0,7	100
F - G	21,9	7,8	12,5	18,8	0	37,5	0	1,6	100
Total	10,6	33,8	19,2	13,2	2,0	11,4	2,9	8,9	100

Tableau 8. - Répartition des bacheliers par séries dans les différentes disciplines (bac 74).

Les inscriptions dans les différentes disciplines retracent également ces choix "descendants". En effet, les bacs C choisissent dans l'ordre M.P.C. puis Médecine et enfin Sciences Economiques avec de faibles taux pour les autres disciplines. Les bacs D prennent des inscriptions plus variées avec l'apparition de taux significatifs en Psychologie ainsi qu'à l'I.U.T. Les bacs série B poursuivent cette tendance en abandonnant les disciplines scientifiques, alors que les bacheliers de la série littéraire ne s'inscrivent que très rarement en dehors des disciplines littéraires.

Cette structure est encore renforcée, d'ailleurs, si on examine les résultats au baccalauréat des étudiants dans chacune des séries suivant la nature de leur inscription.

Discipline Série bac	Eco.	Med.	M.P.C	Psy.	Phi.	I.U.T	L.C.	L.M.	Total
A	10,75	10,17	-	10,7	10,6	10,8	12,3	11,3	11,1
B	10,95	11,08	12,5	9,8	-	10,5	-	-	10,64
C	10,03	10,82	11,5	10,4	-	10,1	-	-	11,07
D	9,95	10,77	10,48	9,8	-	10,5	-	-	10,54

Tableau 9. - Notes moyennes de l'écrit du baccalauréat par séries et disciplines - bac 74.

Discipline Série bac	Eco.	Med.	M.P.C	Psy.	Phi.	I.U.T	L.C.	L.M.	Total
A	12,7	11,3	-	10,8	11,1	12,0	9,8	10,2	10,7
B	8,6	12,4	16	5,7	-	10,1	-	-	9,3
C	7,6	8,7	10,8	-	-	8,6	-	-	9,7
D	9,5	9,9	10,6	8,1	-	9,2	-	-	9,6

Tableau 10. - Notes moyennes de mathématiques au bac par séries du bac et disciplines dans le supérieur bac 74.

Il semble donc que les bacheliers aient d'une certaine façon conscience des processus de sélection dans l'institution universitaire dans la mesure où les bacheliers des différentes séries se surclassent ou se déclassent par rapport à la norme des bacheliers de leur série, en fonction notamment de la qualité de leur réussite. Il semble à cet égard que la note de mathématiques soit plus discriminante que la note moyenne globale à l'écrit.

Discipline Série bac	Eco.	Med.	M.P.C.	Psy.	Phi.	I.U.T.	L.C.	L.M.	Total
A	1,18	1,06	-	1,1	1,4	1,12	0,92	0,95	1
B	0,92	1,3	1,72	0,61	-	1,08	-	-	1
C	0,78	0,9	1,11	-	-	0,88	-	-	1
D	0,99	1,03	1,10	0,84	-	0,96	-	-	1

Tableau 11. - Coefficients (1) de qualité relative en mathématiques par séries du bac dans les différentes disciplines - bac 74.

Ce tableau montre assez clairement les choix effectifs, c'est à dire les choix contraints, des bacheliers en fonction de leur réussite en mathématiques dans leur série de baccalauréat. Ainsi, si on considère la série A, Economie, Médecine et Psychologie sont considérées comme des disciplines où les mathématiques sont difficiles. En passant à la série B, ceux qui choisissent Sciences ou Médecine sont les meilleurs en mathématiques, Economie est dans la moyenne. Par contre, ceux des titulaires du bac B faibles en mathématiques semblent se replier sur Psychologie (qui leur apparaît l'U.E.R. littéraire pour laquelle ils auraient le moins d'handicaps scolaires - par rapport à Lettres Classique, Langues ou Lettres Modernes). Les bacheliers de la série D ont un comportement plus homogène avec un "sur classement" vers M.I.P.C. lorsqu'ils ont de bons résultats en mathématiques et un choix vers Economie et surtout Psychologie lorsque leurs résultats en mathématiques sont faibles.

Nous n'avons pas jusqu'ici abordé le problème du choix entre l'I.U.T. de gestion des entreprises et la faculté de Sciences Economiques et de Gestion. Nous avons vu précédemment (tableau 8) que l'I.U.T. attire davantage les bacs B ainsi que les bacs G, mais moins les bacs C que Sciences Economiques. Par contre, il apparaît clairement que les procédures de sélection à l'entrée à l'I.U.T. ont pour conséquence de fixer le recrute-

(1) Le coefficient est égal au rapport de la note moyenne de mathématiques au bac pour les bacheliers d'une série donnée à la moyenne en mathématiques des

ment à un niveau plus élevé (principalement sur le critère mathématiques) que celui de Sciences Economiques. (Ceci vaut principalement pour le bac B et plus encore pour les bacs F ou G. - Moyenne de mathématiques à l'I.U.T. : 11,0 contre 8,1 en Sciences Economiques).

B - Les origines sociales.

La rapide analyse que nous venons de faire peut laisser à penser que les variables de type directement scolaire (liées au baccalauréat) sont importantes de façon indépendante des variables socio-culturelles caractérisant les origines des étudiants. En fait, il y a une liaison relativement forte entre les séries du baccalauréat et la catégorie sociale des parents de l'étudiant.

§

C.S.P. Père Série bac	Agri- culteurs	Artisans Commer- çants	Prof.lib. Cadres supérieurs	Cadres moyens	Employés	Ouvriers	TOTAL
A	16	16,6	16,5	16,8	25,9	28,8	19,5
B	12	12,2	3,4	9,9	11,8	15,3	10,0
C	33	21	34,4	34,2	30,6	19,6	29,8
D	27	37,7	38,1	34,8	23,5	23,3	31,3
E	1	1,7	3,4	1,2	1,2	3,1	2,4
F - G	9	9,6	4,2	2,5	4,7	8,6	6,9
Total	100	100	100	100	100	100	100

C + D	60	58,7	72,4	69	54,1	42,9	61,1
A + B + F + G	37	38,4	24,1	29,2	42,4	52,7	36,4

Tableau 12 . - Répartition des séries de bac dans les différentes catégories socio-professionnelles - bacs 74.

Cette répartition indique clairement une interaction entre les C.S.P. et les séries du baccalauréat. Globalement, le pourcentage (C + D) est décroissant lorsqu'on passe des cadres supérieurs aux ouvriers en passant, de façon continue, par les catégories intermédiaires. La relation semble plus forte encore si on considère le bac série B. Lorsqu'on connaît les difficultés de ces bacheliers dans l'enseignement supérieur (tant en Economie qu'en Lettres), on peut ainsi imaginer qu'une partie de la relation entre l'échec dans le supérieur et la catégorie socio-professionnelle tient pour partie de l'inégale répartition du bagage scolaire à l'issue du baccalauréat.

D'autre part, dans la mesure où la série du baccalauréat fixe l'éventail des choix aux bacheliers on peut ainsi expliquer l'inégale répartition sociale dans les différentes U.E.R.

Discipline	Eco.	Med.	M.P.C.	Psy.	Phi.	I.U.T.	L.C.	L.M.	Total
C.S.P. Père									
Agriculteurs	17,1	6,4	13,5	19,0	3,4	12,2	-	5,5	11,2
Artisans - Commerçants	11,4	15,2	9,3	9,2	10,3	20,6	14,3	15,6	13,3
Prof. Libérales Cadres supér.	27,2	42,7	22,8	20,7	24,2	13,0	28,6	18,4	27,4
Cadres moyens	19,3	18,2	23,8	13,8	24,2	18,3	14,3	22,9	19,1
Employés	7,9	6,7	10,9	9,2	24,2	13,0	21,4	11,9	10,0
Ouvriers	17,1	10,8	19,7	28,1	13,7	22,9	21,4	25,7	19,0
Total	100	100	100	100	100	100	100	100	100

Tableau 13. - Répartition par catégories socio-professionnelles des différentes disciplines.

Cette structure montre les différences très importantes dans la répartition sociale des différentes disciplines. Ces écarts sont bien connus et il n'est peut être pas utile de rappeler que les Lettres, en général, ont un recrutement modeste, de même que

l'I.U.T., alors que Economie et Sciences sont plus diversifiées et que Médecine est pratiquement accaparée par les catégories sociales favorisées.

Le tableau ci- après donne les "coefficients de désirabilité" des différentes disciplines par les catégories socio-professionnelles. (Ce coefficient est égal au rapport de la part de la C.S.P. dans une discipline à la part moyenne de cette C.S.P. dans l'ensemble des disciplines de l'échantillon).

Discipline C.S.P. Père	Eco.	Med.	M.P.C.	Psy.	Phi.	I.U.T.	L.C.	L.M.	Total
Agriculteurs	1,53	0,57	1,21	1,69	0,30	1,09	-	0,49	1
Artisans - Commerçants	0,86	1,14	0,70	0,69	0,77	1,55	1,08	1,17	1
Prof. Libérales Cadres supér.	0,99	1,56	0,83	0,76	0,88	0,47	1,04	0,67	1
Cadres moyens	1,01	0,95	1,25	0,72	1,27	0,96	0,75	1,20	1
Employés	0,79	0,67	1,09	0,92	2,42	1,3	2,14	1,19	1
Ouvriers	0,90	0,57	1,04	1,48	0,72	1,20	1,13	1,35	1
Total	1	1	1	1	1	1	1	1	1

Tableau 14. - Coefficients (+) de "désirabilité" des U.E.R. par les catégories sociales.

(+) Un coefficient supérieur à l'unité indique que la représentation d'une C.S.P. dans la discipline est plus que proportionnelle à sa représentation globale.

Nous avons indiqué que cette structure était pour grande partie le fait de "l'enseignement secondaire". Cela 'est partiellement vrai, car il est bien évident qu'il y a un continuum entre l'enseignement secondaire et l'enseignement supérieur et que ce n'est pas à l'issue du baccalauréat que les bacheliers se posent la question de leur avenir universitaire

(du moins pour un certain nombre d'entre eux). Toutefois, il est vrai également que la structure universitaire n'est pas l'exact reflet de la structure des bacs. Ainsi, on peut noter plusieurs phénomènes complémentaires qui apportent un éclairage à cette structure globale. Le premier est qu'il existe des différences assez significatives entre ceux des étudiants ayant eu le bac en 1974 et ceux qui l'ont obtenu dans les années antérieures (73 - 72...). Le second est que cette structure n'est pas indépendante de la structure par sexe, et enfin, et ceci vaut principalement pour Sciences, que la nature même de l'inscription est particulière lorsque l'étudiant est inscrit dans une classe préparatoire.

a - Séparation des bacs 74 (de l'année) des bacs antérieurs.

Examiner globalement la répartition sociale dans les différentes disciplines pour les "premières inscriptions" c'est faire un mélange entre les inscriptions véritablement premières (celles des bacheliers 74) et les autres (bacheliers d'années antérieures). En fait cette séparation sur le critère de l'année du baccalauréat n'est pas sans discussion car il est probable que certains des bacheliers non 74 n'avaient jamais pris d'inscription universitaire auparavant, mais sont devenus salariés à l'issue du secondaire. D'autre part, il y a le cas de ceux qui effectuaient leur service national au cours de l'année 73-74 si bien que certains d'entre eux n'avaient pas fait d'études supérieures.

Toujours est-il que globalement on observe des différences significatives dans les orientations des étudiants suivant qu'ils ont eu le bac en 74 ou bien antérieurement (sachant que cela signifie majoritairement "réorientation").

Discipline C.S.P. Père	Eco.	Med.	M.P.C.	Psy.	Phi.	I.U.T.	L.C.	L.M.	Total
Agriculteurs	18,0	20,0	23,0	22,0	0	15,0	0	2,0	100
Artisans - commerçants	10,5	37,7	14,0	7,9	1,8	15,8	2,6	9,7	100
Cadres supér. Prof. libérales	8,5	54,7	17,4	7,6	2,1	3,0	3,4	3,4	100
Cadres moyens	10,5	34,2	23,6	8,1	1,9	8,7	2,5	10,6	100
Employés	9,4	22,3	21,2	15,3	2,4	16,5	4,7	8,2	100
Ouvriers	11,7	19,6	16,6	18,4	1,8	16,6	3,1	12,3	100
Total	10,6	33,8	19,2	13,2	2,0	11,4	2,9	8,9	100

Tableau 15. - Répartition des disciplines pour chacune des catégories socio-professionnelles - Bac 74.

Discipline C.S.P. Père	Eco.	Med.	M.P.C.	Psy.	Phi.	I.U.T.	L.C.	L.M.	Total
Agriculteurs	22,2	3,7	11,1	40,7	3,7	3,7	0	14,8	100
Artisans - Commerçants	11,1	16,7	5,6	19,4	2,8	25,0	2,8	16,7	100
Cadres supér. Prof. Libérales	24,7	16,4	4,1	21,9	2,7	13,7	0	16,4	100
Cadres moyens	18,5	9,3	13,0	18,5	7,4	18,5	0	14,8	100
Employés	7,4	11,1	11,1	11,1	18,5	11,1	7,4	22,2	100
Ouvriers	10,0	8,0	22,0	36,0	2,0	6,0	2,0	14,0	100
Total	17,1	11,6	11,3	24,8	5,2	14,2	1,3	14,5	100

Tableau 16. - Répartition des disciplines pour chacune des catégories socio-professionnelles. Bacs autres que 74.

La comparaison de ces deux tableaux rappelle tout d'abord des observations que nous avons déjà faites, à savoir que l'importance relative des U.E.R. est très différentes s'il s'agit de premiers choix ou de seconds choix. Ainsi, la part de l'économie, qui est de 10,6 % pour les bacheliers 74 devient 17,1 pour les bacheliers des années antérieures. De même les lettres passent de 27 % à 45,8 %. Ces progressions sont compensées par le recul de Sciences et surtout de Médecine. A ce glissement des disciplines correspond un mouvement quant aux structures sociales, sachant que ce mouvement a pour conséquence d'amoinrir considérablement les écarts entre les catégories socio-professionnelles dans leur "choix" de disciplines. Ainsi, les cadres supérieurs opèrent leur réorientation avec le plus de vigueur (il faut dire que cette catégorie sociale a les choix les plus tranchés lorsqu'il s'agit de bacheliers de l'année 74) augmentant considérablement leur représentation en économie 24,7 % contre 8,5 %), à l'I.U.T. (13,7 % contre 3 %) et en Lettres (41 % contre 16,5 %). A l'opposé les fils d'ouvriers adoptent une stratégie qui est la plus proche de celle des bacheliers 74 de même origine sociale. Peut-on dire alors que les "choix" des enfants d'origine modeste ne sont déjà que des seconds choix même lorsqu'ils n'ont pas encore échoué ? La ressemblance entre les premiers "choix" des fils d'ouvriers et les seconds "choix" des fils de cadres supérieurs est en effet assez grande.

Si on ne considère maintenant que les inscriptions des bacheliers 74, on peut se poser la question de savoir dans quelle mesure la répartition des disciplines est, ou n'est pas, le reflet de celle des baccalauréats d'origine que nous avons abordé précédemment (tableaux 4 et 8). En d'autres termes, la liaison série du baccalauréat - catégorie socio-professionnelle est-elle suffisante pour rendre compte de la liaison catégorie socio-professionnelle - " première inscription". Une façon d'essayer de répondre à cette question est d'examiner la distribution des inscriptions pour une même série de baccalauréat.

Nous donnerons les distributions des séries C et D, les autres séries ayant des effectifs insuffisants pour qu'une répartition disciplines-catégories socio-professionnelles soit statistiquement viable.

Discipline C.S.P. Père	Eco.	Med.	M.P.C.	Psy.	Phi.	I.U.T.	L.C.	L.M.	Total
Agriculteurs	18,2	21,2	51,5	6,0	0	3,0	0	0	100
Artisans - Commerçants	8,3	50,0	37,5	0	0	4,1	0	0	100
Prof. libérales Cadres supér.	6,1	51,8	39,5	0	0	2,5	0	0	100
Cadres moyens	9,0	25,4	56,4	3,6	0	1,8	0	3,6	100
Employés	7,7	19,2	61,5	0	0	11,5	0	0	100
Ouvriers	6,2	28,1	50,0	0	0	15,6	0	0	100
Total	8,0	36,1	48,8	1,8	0	4,7	0	0,8	100

Tableau 17. - Répartition des disciplines pour chacune des catégories socio-professionnelles.
Bac série C - 1974. -

Discipline C.S.P. Père	Eco.	Med.	M.P.C.	Psy.	Phi.	I.U.T.	L.C.	L.M.	Total
Agriculteurs	14,8	44,4	11,1	11,1	0	18,5	0	0	100
Artisans - Commerçants	9,3	67,4	11,6	2,3	2,3	6,9	0	0	100
Prof. libérales Cadres supér.	5,6	87,8	2,2	4,4	0	0	0	0	100
Cadres moyens	14,3	62,5	10,7	8,9	0	3,6	0	0	100
Employés	15,0	60,0	5,0	10,0	0	10,0	0	0	100
Ouvriers	15,8	47,4	10,5	18,4	0	7,9	0	0	100
Total	11,0	66,5	7,2	9,0	0,4	5,9	0	0	100

Tableau 18. - Répartition des disciplines pour chacune des catégories socio-professionnelles. Bac série D - 1974.

Ces deux tableaux laissent clairement percevoir des différences relativement importantes quant aux "choix" d'inscription des bacheliers d'une même série suivant leur appartenance sociale. Sous deux formes quelles que peu différentes, ces deux structures sont très semblables quant à la nature du "biais" social. Si on considère les bacheliers série C on observe, pour les cadres supérieurs, le pourcentage élevé d'inscriptions en Médecine, le pourcentage relativement faible d'inscriptions en Sciences (voire même très faible si on décompte les doubles inscriptions) et une absence d'intérêt pour l'I.U.T. Lorsqu'on descend dans l'échelle sociale, on voit diminuer les inscriptions en Médecine (28,1 % pour les ouvriers contre 51,8 % pour les cadres supérieurs) alors qu'augmentent les inscriptions en Sciences et à l'I.U.T. (15,6 % chez les fils d'ouvriers contre 2,5 % chez les fils de cadres supérieurs).

Le tableau concernant les bacheliers D est sans doute plus frappant encore avec ses 87,8 % d'inscriptions en médecine pour les fils de cadres supérieurs. La comparaison avec les catégories sociales modestes peut être étendue à l'U.E.R. de sciences économiques ainsi qu'à la psychologie avec des observations comparables à celles des bacheliers C (Economie : 5,6 % chez les fils de cadres supérieurs contre 15,8 % chez les fils d'ouvriers. Les chiffres respectifs sont 2,2 % et 10,5 % en Sciences, 4,4 % et 18,4 % en psychologie et enfin 0 % et 7,9 % à l'I.U.T.).

Ces constatations permettent alors d'arriver à la conclusion suivante :

- la structure du baccalauréat par série est marquée par une relation avec la catégorie sociale de l'élève (tableau 12) ;
- la structure des inscriptions dans les différentes disciplines est marquée par une relation avec la catégorie sociale de l'étudiant, mais cette relation est plus forte dans la mesure où les différences d'origine scolaire (séries du bac) sont renforcées par des écarts significatifs d'inscription entre les disciplines pour les titulaires de baccalauréat de la même série.

b) La structure par sexe.

Un lieu commun, car très souvent observé, est que la répartition par sexe est très inégale dans les différentes disciplines. Les données que nous avons collectées ne manquent pas à cette règle, à savoir que les U.E.R. littéraires ont une prédominance féminine alors que les U.E.R. scientifiques sont à majorité masculine.

§

Discipline Sexe	Eco.	Med.	M.P.C.	Psy.	Phi.	I.U.T.	L.C.	L.M.	Total
	Féminin	31,2	43,8	32,6	67,3	37,5	45,3	86,7	67,9
Masculin	68,8	56,2	67,9	32,7	62,5	54,7	13,3	32,1	52,8
Total	100	100	100	100	100	100	100	100	100
Féminin	8,3	26,4	11,7	23,0	2,0	11,5	4,4	12,8	100
Masculin	16,3	30,2	22,1	10,0	3,0	12,5	0,6	5,4	100
Total	12,5	28,4	17,1	16,1	2,6	12,0	2,4	8,9	100

Tableau 19. - Structure par sexes dans les différentes disciplines.

Il a parfois été argumenté que la prédominance simultanée en Lettres d'une population féminine d'une part et d'une population d'origine sociale modeste d'autre part était le signe d'une discrimination envers les femmes, comme il y a une discrimination envers les catégories sociales défavorisées. Une façon indirecte de prouver cette argumentation pourrait être de chercher s'il y a une interaction entre le sexe et l'origine sociale en faisant un raisonnement du type suivant : si on considère les filles de catégories sociales favorisées, elles ont un degré de discrimination (degré sexe). Si on considère main-

tenant les fils de catégories sociales défavorisées, ils ont également un degré de discrimination (degré social), alors que les filles de ces mêmes classes sociales cumulent les deux degrés. Si ces deux degrés existent on peut s'attendre à ce qu'en Lettres il y ait un taux élevé de filles de milieu modeste et à ce qu'en médecine ce taux soit spécialement faible.

En fait, ce phénomène apparaît avec une intensité très faible, surtout relativement à la différenciation sociale. Toutefois, le caractère négatif de ce test n'est pas de nature à infirmer la proposition initiale. Cela indique seulement une indépendance entre les deux types d'inégalité qui sont manifestement de nature différente.

c) Interaction entre catégorie sociale et le fait d'avoir une autre inscription.

Discipline Autre inscription	Eco.	Med.	M.P.C.	Psy.	Phi.	I.U.T.	L.C.	L.M.	Total
Aucune	80,3	94,7	63,7	92,6	84,4	98,7	63,3	83,9	85,7
Autre inscription universit.	8,9	2,7	6,0	6,4	12,5	0	3,3	3,6	5,0
Classe préparatoire	7,0	0,6	27,0	0,5	3,1	0,6	33,3	8,9	7,4
Autre	3,8	2,0	3,3	0,5	0	0,6	0	3,6	1,9
Total	100	100	100	100	100	100	100	100	100

Tableau 20. - Répartition des "autres inscriptions" par disciplines.

Les taux d'inscription unique sont très différents suivant les disciplines ; très élevés en médecine et psychologie, ils sont relativement faibles en Sciences et en Lettres Classiques. Ces deux disciplines sont caractérisées par un pourcentage important d'étudiants également inscrits en classes préparatoire ("Khagne" et "Taupe").

Si on considère l'U.E.P. de Sciences, il est inté-

ressant de comparer les structures sociales de la population étudiante suivant qu'il y a, ou non inscription simultanée dans une classe préparatoire.

Catégorie sociale Population	Agri- culteurs	Artisans Commer- çants	Profess. lib. ca- dres sup.	Cadres moyens	Employés	Ouvriers	TOTAL
Inscrite en clas- se préparatoire	7,6	11,3	41,5	20,8	13,2	5,7	100
Non inscrite en classe préparatoire	15,7	8,6	15,7	25,0	10,0	25,0	100
TOTAL	13,5	9,3	22,8	23,8	10,9	19,7	100
Taux d'inscription en classe préparat.	15,4	33,3	50,0	23,9	33,3	7,9	27,0

Tableau 21. - Structure sociale pour la population de la faculté de Sciences suivant l'inscription en classe préparatoire.

Ce tableau permet de relativiser assez radicalement la structure sociale de l'U.E.R. de M.I.P.C. dans la mesure où il y a cohabitation (du moins au moment de l'inscription) entre une population qui s'inscrit sans envisager de solutions alternatives et une population qui s'inscrit en fait en classe préparatoire et "par précaution" à l'Université. Or ces deux populations sont socialement dissemblables. Ces écarts peuvent être mesurés en observant le taux d'inscription en classe préparatoire qui est croissant alors qu'on s'élève dans l'échelle sociale. (7,9 % pour les fils d'ouvriers à 50 % pour les fils de cadres supérieurs). Alors que la très grande majorité des enfants d'origine modeste prend une inscription effective, c'est seulement la moitié des enfants d'origine aisée qui est dans ce cas.

Ces différences dans les "stratégies" des étudiants peuvent également être mises en évidence à partir de la distribution des ressources financières familiales qui est sous-jacente à celle des catégories socio-professionnelles d'origine.

Ressources Population F	< 2 000	2 000 3 200	3 200 5 200	> 5 200	TOTAL
Inscrite en classe préparatoire	5,5	29,1	38,2	27,3	100
Non inscrite en classe prépar.	23,0	38,2	31,6	7,2	100
TOTAL	18,4	35,7	33,3	12,6	100
Taux d'inscription en cl.prép.	7,9	21,6	30,4	57,7	27,0

Tableau 22. - Distribution des ressources financières des parents de l'étudiant en Sciences suivant l'inscription en classe préparatoire.

D'une façon générale les tableaux qui ont été établis en fonction de la catégorie socio-professionnelle ont des ressemblances avec ceux que l'on peut établir en fonction des ressources financières de la famille de l'étudiant ou en fonction des diplômes des parents. (De même, mais à un degré moindre avec le type d'habitat).

Nous examinerons successivement ces trois types de tableaux dont le commentaire renvoie généralement à celui que nous avons déjà fait concernant la catégorie socio-professionnelle.

1) Les ressources financières des parents.

F/Mois

Discipline Ressources	Eco.	Med.	M.P.C.	Psy.	Phi.	I.U.T.	L.C.	L.M.	TOTAL
Ensemble étudiants	3 885	5 223	3 776	3 498	4 811	3 688	3 460	3 601	4 178
Bacs 74	3 555	5 167	3 790	3 270	5 143	3 205	3 438	3 457	4 112
Bacs non 74	4 463	5 512	3 744	3 726	4 552	4 570	3 570	3 730	4 310

Tableau 23. - Ressources moyennes des parents par disciplines, Bac 74 et bac non 74.

Ce tableau permet de synthétiser la structure sociale des différentes disciplines (médecine à lettres et I.U.T.) et donne une bonne représentation des choix descendants (3 205 F/ mois

pour l'I.U.T. et les bacheliers 74 contre 4 570 F pour la même discipline, mais pour les bacheliers d'années antérieures. De même pour Economie et Psychologie).

2) Les diplômes des parents.

Les travaux de Noëlle BISSERET comme ceux de l'I.N.E.D. (A. Girard, P. Clerc) indiquant que les variables économiques ont d'autant plus d'importance que le niveau éducatif est élevé, alors que les variables culturelles auraient la primauté lorsque l'enfant est jeune. La difficulté de cette séparation entre l'économique et le culturel tient aux phénomènes de colinéarité entre variables et seuls de très grands échantillons permettent de répondre convenablement à cette question transversale. De plus, l'examen d'une population qui ne représente que 5 % environ de la population potentiellement scolarisable doit être fait avec prudence quant à l'affectation des écarts aux variables culturelles et économiques si bien que nous ne pouvons donner que des indications indirectes.

Ainsi, considérons la distribution des diplômes des parents dans les différentes disciplines et essayons d'estimer lequel du diplôme du père ou de la mère segmente le mieux les U.E.R. De même, nous pourrions essayer de savoir si les ressources ou les diplômes sont les plus déterminants dans l'explication des différences entre disciplines.

§

Discipline Diplôme	Eco.	Med.	M.P.C.	Psy.	Phi.	I.U.T.	L.C.	L.M.	TOTAL
Sans diplôme Primaire	40,2	27,7	36,8	50,0	26,9	52,2	46,7	46,1	39,1
Brevets	23,0	21,9	26,8	25,3	30,8	24,6	23,3	28,0	24,4
Baccalauréat	16,4	13,4	15,2	10,9	15,4	12,3	16,7	9,0	13,4
Supérieur	20,4	37,0	21,2	13,8	26,9	10,9	13,3	16,9	23,1
TOTAL	100	100	100	100	100	100	100	100	100

Tableau 24. - Distribution des diplômes des pères des étudiants par disciplines

Discipline Diplôme	Eco.	Med.	M.P.C.	Psy.	Phi.	I.U.T.	L.C.	L.M.	TOTAL
Sans diplôme - Primaire	55,3	39,8	52,7	65,1	42,9	66,7	55,2	53,1	52,6
Brevets	20,7	25,8	23,4	20,2	32,1	21,5	20,7	29,2	23,7
Baccalauréat	15,4	18,7	15,6	9,8	14,3	8,4	20,7	14,6	14,7
Supérieur	8,6	15,7	8,3	4,9	10,7	3,4	3,4	3,1	9,0
TOTAL	100	100	100	100	100	100	100	100	100

Tableau 25. - Distribution des diplômes des mères des étudiants par disciplines.

Entre disciplines, les écarts sont importants avec des diplômes particulièrement élevés pour Médecine, "moyens" pour Economie et Sciences et particulièrement faibles pour Psychologie et I.U.T. (A noter que la population de l'I.U.T. accuse un déficit spécialement important en diplômes alors que le revenu moyen des parents est beaucoup proche de la moyenne de l'ensemble de la population.

Si on cherche, maintenant, à estimer laquelle des deux variables diplôme est la plus importante, disons que le calcul d'un indicateur de distance entre la distribution de chaque discipline et la distribution globale révèle une plus forte dissemblance des disciplines entre elles sur le critère du diplôme du père que sur celui du diplôme de la mère (1,52 et 1,37 respectivement). De plus, le même indicateur calculé sur le critère revenu de la famille indique que cette dernière variable est plus efficace que le diplôme pour différencier les disciplines (coefficient 1,91). La somme de ces deux observations laisse donc à penser que le facteur économique est prépondérant, par rapport au facteur culturel, dans les processus de choix d'U.E.R.

3) Les relations avec l'habitat.

Taille Commune Hab.	Catégories sociales						
	Agri- culteurs	Artisans- commer- cants	Prof.lib. Cadres supérieurs	Cadres moyens	Employés	Ouvriers	TOTAL
< 3 000	78,7	39,1	19,0	25,3	20,4	32,7	32,3
3 000 - 20 000	18,9	30,5	24,8	30,9	25,7	28,5	26,9
20 000 - 100 000	2,4	17,9	27,2	22,6	32,7	28,5	23,1
> 100 000	0	12,6	29,0	21,2	21,2	10,3	17,7
TOTAL	100	100	100	100	100	100	100

Tableau 26. - Répartition de la taille de la commune de résidence des parents par catégories socio-professionnelles d'origine.

Ce tableau laisse assez clairement apparaître la relation entre la catégorie sociale et la taille de l'agglomération de résidence des parents. Ainsi, s'il est évident que les agriculteurs habitent plutôt la campagne, ce fait est également vrai, mais à un degré moindre, pour les artisans-commerçants, alors que les employés et les cadres supérieurs-professions libérales (surtout) sont majoritairement urbain (avec un taux très élevé pour les villes de plus de 100 000 habitants, c'est à dire essentiellement Dijon).

D'autre part, et ceci sera peut être un fait important pour les exploitations futures, il apparaît (de façon liée avec l'habitat) que la distance que doivent parcourir les étudiants (et les conditions de vie correspondantes) pour venir à l'Université est assez différente suivant l'origine sociale avec une distance plus faible pour les catégories sociales déjà favorisées par ailleurs.

Distance km	Catégories sociales							TOTAL
	Agri- culteurs	Artisans Commer- çants	Prof. lib. Cadres sup.	Cadres moyens	Employés	Ouvriers		
Dijon < 10	6,5	15,3	34,6	35,3	28,9	16,2	24,9	
10 - 60	27,4	22,2	12,5	14,2	7,7	12,7	15,4	
> 60	66,1	62,5	52,9	50,5	63,4	71,1	59,7	
TOTAL	100	100	100	100	100	100	100	

Tableau 27. - Répartition de la distance entre le lieu de résidence des parents et Dijon par catégories socio-professionnelles d'origine.

Globalement les structures sociales différentes suivant les disciplines engendrent des écarts entre disciplines quant à la distribution de la taille de la commune ou de la distance à Dijon.

Disciplines Taille Commune Hab.	Eco.	Med.	M.P.C.	Psy.	Phi.	I.U.T.	L.C.	L.M.	Total
< 3 000	34,4	24,4	31,5	41,3	21,9	31,3	40	37,5	31,9
3 000-20 000	33,1	27,8	23,5	22,9	31,2	29,3	10	21,4	26,2
20 000-100 000	12,1	28,1	23,0	18,9	18,8	26,0	40	18,8	22,7
> 100 000	20,4	19,7	22,0	16,9	28,1	13,4	10	22,3	19,1
TOTAL	100	100	100	100	100	100	100	100	100

Tableau 28. - Répartition de la taille de la commune de résidence des parents de l'étudiant par disciplines.

DISCIPLINE Distan- ce km	Eco.	Med.	M.P.C.	Psy.	Phi.	I.U.T.	L.C.	L.M.	TOTAL
< 10	27,4	30,0	31,6	20,8	34,3	23,2	10,0	28,8	27,2
10 - 60	19,7	11,8	17,7	11,9	3,1	16,6	13,3	15,3	14,6
> 60	52,8	58,2	50,7	67,3	62,5	60,2	76,6	49,0	58,3
TOTAL	100	100	100	100	100	100	100	100	100

Tableau 29. - Répartition de la distance entre le lieu de résidence des parents et Dijon par disciplines .

C - Les caractéristiques personnelles.

Après avoir caractérisé la population étudiée suivant les séries du baccalauréat et suivant les origines sociales des parents, il nous reste à donner les distributions des caractéristiques individuelles des étudiants à savoir, leur âge (au baccalauréat), et les résultats aux tests.

La structure par âge des étudiants en première inscription dans les disciplines étudiées, n'est pratiquement que le reflet des fonctions assumées par les U.E.R., en particulier par rapport aux "choix descendants" issus des réorientations des étudiants. Ainsi, on doit s'attendre à ce que les étudiants soient spécialement jeunes en Médecine, Sciences et Lettres classiques, et plutôt âgés en Economie, I.U.T. et surtout psychologie ou Lettres Modernes.

Discipline Age à l'entrée	Eco.	Med.	M. P.C.	Psy.	Phi.	I.U.T.	L.C.	L.M.	TOTAL
< 18 ans	4,5	14,6	18,2	6,1	0	2,6	30,0	5,4	10,3
18 ans	25,5	37,7	38,3	23,2	28,1	28,7	46,6	25,2	31,8
19-20 ans	45,8	39,2	33,2	35,9	37,5	52,0	16,7	37,9	39,3
> 20 ans	24,2	8,5	10,3	34,8	34,4	16,7	6,7	31,5	18,6
TOTAL	100	100	100	100	100	100	100	100	100

Tableau 30. - Répartition de l'âge des étudiants par discipline - Automne 74.

En fait la structure par âge des étudiants, si elle tient majoritairement aux différences dans l'origine scolaire des "premières inscriptions" (suivant que l'inscription est prise ou non la même année que le baccalauréat) est également sensible à l'âge auquel le baccalauréat a été obtenu.

Discipline	Eco.	Med.	M.P.C.	Psy.	Phi.	I.U.T.	L.C.	L.M.	TOTAL
Age moyen	18,51	18,10	17,80	18,78	18,41	18,39	17,47	19,04	18,32

Tableau 31. - Age moyen d'obtention du baccalauréat dans les différentes disciplines.

Ainsi, plus d'une année et demi sépare la discipline la plus jeune de la discipline la plus âgée en termes d'âge d'obtention du baccalauréat. Cet écart est assez considérable dans la mesure où il s'agit d'écart sur des moyennes. Il est également intéressant de remarquer que les disciplines les plus jeunes au bac sont celles dont le pourcentage de bacs non 74 est le plus faible, c'est à dire celles qui sont presque exclusivement des "premiers choix" pour les étudiants : Lettres Classiques, Sciences et Médecine.

Ces différences par disciplines renvoient à leur structure sociale respective, bien que les écarts entre catégories socio-professionnelles soient beaucoup inférieurs à ceux entre disciplines.

Catégorie sociale	Agri- culteurs	Artisans commerçants	Prof. lib. Cadres sup.	Cadres moyens	Employés	Ouvriers	TOTAL
Age moyen	18,47	18,33	18,08	18,09	18,44	18,47	18,32

Tableau 32. - Age moyen d'obtention du baccalauréat dans les différentes catégories socio-professionnelles.

L'adéquation entre l'âge moyen au baccalauréat, entre la structure sociale et la structure des disciplines ne s'opère pas parfaitement. En fait, il est vrai que dans l'U.E.R. de M.I.P.C. ou en Lettres Classiques, le caractère "jeune" (au bac) de la discipline se retrouve dans toutes les catégories sociales, ce qui n'empêche pas le critère d'âge au bac d'être plus exigeant pour les ouvriers ou les agriculteurs en Médecine. De même, à l'I.U.T., l'âge moyen au bac est dans la moyenne de l'échantillon mais avec les enfants d'ouvriers et d'agriculteurs "précoces" alors que ceux de cadres supérieurs sont "tardifs". Ces derniers points sont de nature à confirmer ce que nous avons dit précédemment des premiers choix exprimés par les différentes catégories sociales.

Enfin, pour clore avec cette variable, notons que l'âge au baccalauréat est d'autant plus jeune (avec des écarts assez faibles) que la catégorie sociale d'origine est élevée, ce qui n'apporte pas de confirmation immédiate à la thèse de la sur-sélection des enfants de milieux modestes.

Nous terminerons cette présentation globale de l'échantillon étudié avec les distributions des tests passés lors des "premières inscriptions".

Nous exposerons uniquement les résultats concernant le test D 48 (associé au facteur g de Spearman) et le test de compréhension verbale de Bonnardel BV 17. En effet, aucune structure ordonnée n'apparaît pour le test de personnalité (inventaire de personnalité de Eysenck - forme A) ce qui ne doit pas nous surprendre du fait de la nature de ce test.

Nous considérerons les structures les plus discriminantes, à savoir celle suivant les disciplines étudiées dans l'enseignement supérieur, celle suivant les origines du baccalauréat et enfin celle qui fait intervenir la catégorie socio-professionnelle des parents de l'étudiant.

Discipline	Eco.	Méd.	M.P.C.	Psy.	Phi.	I.U.T.	L.C.	L.M.	TOTAL	
									noy.	σ
D 48	29,6	29,3	30,1	27,0	27,5	30,2	27,0	25,5	28,9	5,1
BV 17	86,1	87,4	88,0	86,4	93,5	84,0	95,2	89	87,2	12,6

Tableau 33. - Résultats moyens par disciplines aux tests D 48 et BV 17.

Série du bac	A	B	C	D	TOTAL
D 48	26,4	28,1	30,8	29,3	28,9
BV 17	90,5	82,7	90,1	85,2	87,2

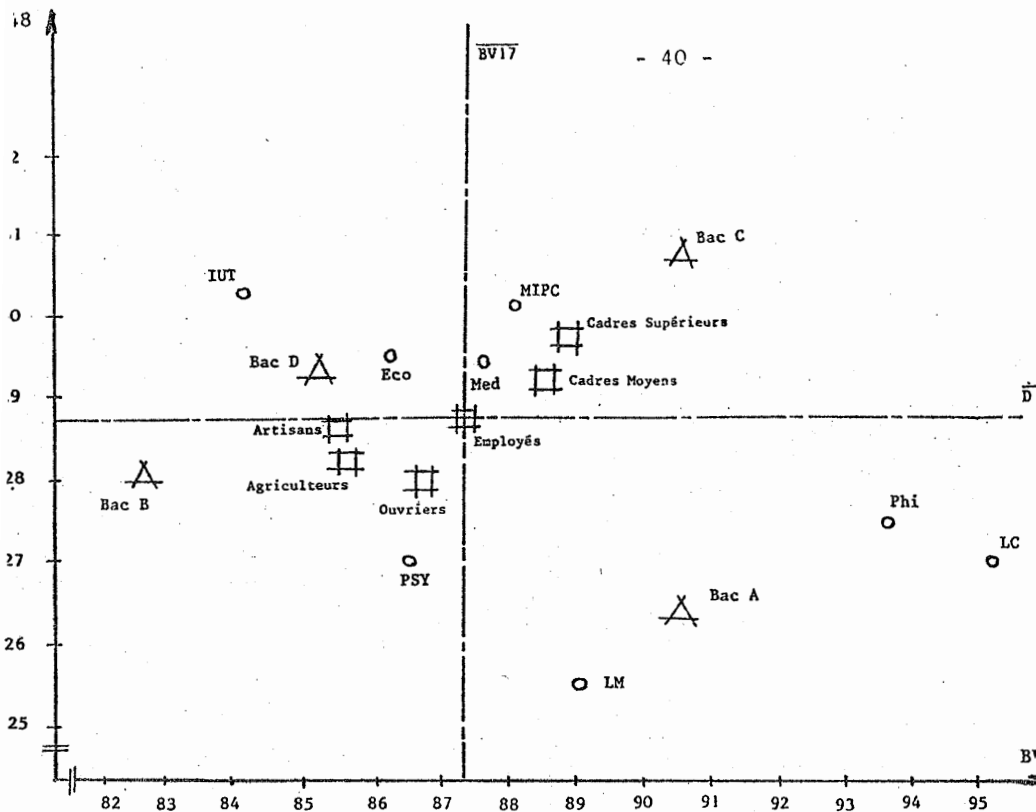
Tableau 34. - Résultats moyens par séries du baccalauréat aux tests D 48 et BV 17.

C.S.P. Père	Agri- culteurs	Artisans- commer- çants	Cadres sup. Prof. libérales	Cadres moyens	Employés	Ouvriers	TOTAL
D 48	28,2	28,7	29,7	29,2	28,7	28,0	28,9
BV 17	85,5	85,2	88,9	88,5	87,1	86,6	87,2

Tableau 35. - Résultats moyens aux tests D 48 et BV 17
suivant la catégorie socio-professionnelle.

L'examen de ces trois tableaux renvoie, d'une certaine façon à l'ensemble du commentaire effectué dans ce texte surtout si on se reporte au graphique présenté ci-après. Ainsi, le baccalauréat série A est caractérisé par de bons scores au BV 17 mais de faibles scores au D 48 (test logique) alors que le bac C cumule une moyenne très élevée dans les deux épreuves. La série D est inférieure à la série C tant du point de vue verbal (inférieure à la moyenne) que logique (qui reste supérieur toutefois à la moyenne). Quant au bac B, il est intermédiaire à la série C et A (avec des résultats inférieurs à la moyenne) pour le test logique, mais est aussi caractérisé par de très faibles résultats au plan de la compréhension verbale.

Les résultats aux tests sont liés à la catégorie socio-professionnelle d'origine, mais de façon relativement modérée. La situation relative des disciplines est cohérente globalement avec celle des catégories sociales et des séries du baccalauréat, mais on peut noter la position de l'I.U.T. d'une part et de Psychologie d'autre part. Ainsi, l'I.U.T. conjugue son score spécialement bas au plan verbal (lié à la structure sociale de ce département, mais aussi à la structure par niveau de diplôme des parents qui y est particulièrement basse) et un score qui est le plus élevé de toutes les disciplines étudiées au test D 48 ("Logique" très saturé en facteur g).



Enfin, la psychologie fait partie de l'ensemble littéraire si on considère son score relativement faible au D 48 (moyenne des disciplines littéraires) mais s'écarte aussi de cet ensemble du fait de son score relativement modeste quant à la compréhension verbale.

Pour terminer avec cette présentation globale des résultats aux tests notons deux faits, qui doivent être considérés comme peu assurés du fait de la méthode choisie pour les mettre en évidence, et qui par conséquent pourrait faire l'objet d'investigations plus précises par ailleurs.

Le premier fait concerne les différences dans la distributions des résultats aux tests suivant qu'il s'agit de la population qui a eu son baccalauréat en 1974 ou bien

dans les années antérieures.

Discipline	Eco.	Méd.	M.P.C.	Psy.	Phi.	I.U.T.	L.C.	L.M.	TOTAL
D 48 - Bac 74	30,3	30,2	30,8	27,8	28,8	30,7	27,9	27,0	29,8
D 48-Bac non 74	27,5	19,5	26,0	24,9	26,1	28,3	19,7	21,4	24,7

Tableau 36. - Résultats moyens au test D 48 par disciplines suivant l'année d'obtention du baccalauréat.

Discipline	Eco.	Méd.	M.P.C.	Psy.	Phi.	I.U.T.	L.C.	L.M.	TOTAL
BV 17-Bac 74	85,6	87,0	88,8	85,9	92,8	83,7	96,0	87,8	87,0
BV 17-Bac non 74	87,6	91,0	84,1	91,0	94,7	85,0	82,0	93,1	88,7

Tableau 37. - Résultats moyens au test BV 17 par disciplines suivant l'année d'obtention du baccalauréat.

L'examen global de ces deux tableaux laisse apparaître un écart relativement très important (au bénéfice des bacheliers 74) entre les bacheliers 74 et les autres pour le test D 48 et un écart faible (mais au bénéfice des bacheliers non 74) pour le test BV 17. Cette structure laisse donc à penser (dans la mesure où la fréquence de réorientation sur échec est assez grande dans la population des bacheliers non 74) qu'il y a une association statistique "significative" entre la réussite à l'Université et le score individuel au D 48, alors que la relation avec le résultat au BV 17 serait plus faible voire inexistante.

Le second fait est en rapport avec la qualité

de la réussite au baccalauréat. De façon grossière, nous avons établi les distributions par série et bac suivant que la moyenne d'écrit a été ou non supérieure à 11. (La population des bacheliers ayant eu plus de 11 à l'écrit représente environ 30 % de la population bachelière).

Série du bac	A	B	C	D	TOTAL
Moyenne d'écrit > 11	26,4	29,3	30,8	29,3	29,1
Moyenne d'écrit < 11	26,5	27,6	30,8	29,3	28,9

Tableau 38. - Résultats moyens au D 48 par séries de bac suivant la moyenne d'écrit au baccalauréat.

Série du bac	A	B	C	D	TOTAL
Moyenne d'écrit > 11	95,0	83,7	92,4	88,9	90,7
Moyenne d'écrit < 11	87,6	82,4	88,6	83,5	85,3

Tableau 39. - Résultats moyens au BV 17 par séries de bac suivant la moyenne d'écrit au baccalauréat.

Ces deux tableaux montrent que quelle que soit la série du baccalauréat il y a des différences infimes au test D 48 entre ceux qui ont une réussite "brillante" et ceux dont la réussite est plus "juste" ; ce qui laisserait à penser qu'à l'intérieur des différentes séries la "sélection" ne s'opère pas, ou peu, sur le type d'aptitudes "mesurées" par le test D 48. Par contre, si on considère les résultats au test BV 17, il apparaît que, quelle que soit la série également, il y a des différences importantes de réussite au baccalauréat suivant

le niveau de compétences de compréhension verbale. Ces derniers points sont susceptibles de surprendre surtout dans les séries C et D pour lesquelles on aurait pu s'attendre à ce que la sélection s'opère sur l'aptitude logique plutôt que verbale. Enfin, notons la différence qui semble se faire jour si on examine simultanément les deux derniers faits, à savoir que l'"aptitude" verbale semble expliquer mieux la réussite au baccalauréat, à l'intérieur de chaque série, alors que l'"aptitude logique" semble apporter une contribution plus grande à l'explication de la réussite à l'Université.

TABLE DES TABLEAUX

	Page
Tableau 1 - Répartition dans l'échantillon en fonction des ressources et du nombre d'enfants à charge....	7
Tableau 2 - Répartition des ressources par classe d'enfants à charge.....	7
Tableau 3 - Coefficients de scolarisation par C.S.P. et taille de la famille.....	9
Tableau 4 - Répartition des bacs dans les différentes U.E.R.	12
Tableau 5 - Année d'obtention du bac dans les différentes disciplines	13
Tableau 6 - Ecart moyen entre l'année d'obtention du bac et la "première inscription" pour les bacs non 74	14
Tableau 7 - Activité au cours de l'année 73-74 des étudiants en "première inscription" dans les différentes disciplines	15
Tableau 8 - Répartition des bacheliers par série dans les différentes disciplines (bac 74)	16
Tableau 9 - Notes moyennes de l'écrit du baccalauréat par séries et disciplines (bac 74)	17
Tableau 10 - Notes moyennes de mathématiques au bac par séries du bac et disciplines (bac 74)	17
Tableau 11 - Coefficients de qualité relative en mathématiques par séries du bac dans les différentes disciplines (bac 74)	18
Tableau 12 - Répartition des séries de bac dans les différentes catégories socio-professionnelles (bac 74)	19
Tableau 13 - Répartition par catégories socio-professionnelles des différentes disciplines	20
Tableau 14 - Coefficients de "désirabilité" des U.E.R. par les catégories sociales	21
Tableau 15 - Répartition des disciplines pour chacune des catégories socio-professionnelles (bac 74)	23
Tableau 16 - Répartition des disciplines pour chacune des catégories socio-professionnelles (bacs non 74)	23

Tableau 17 -	Répartition des disciplines pour chacune des catégories socio-professionnelles - Bac C 1974.	25
Tableau 18 -	Répartition des disciplines pour chacune des catégories socio-professionnelles - Bac C 1974.	25
Tableau 19 -	Structure par sexe dans les différentes disciplines	27
Tableau 20 -	Répartition des "autres inscriptions" par disciplines.	28
Tableau 21 -	Structure sociale pour la population de la faculté de Sciences suivant l'inscription en classe préparatoire.	29
Tableau 22 -	Distribution des ressources financières des parents de l'étudiant en Sciences suivant l'inscription en classe préparatoire.	30
Tableau 23 -	Ressources moyennes des parents par disciplines (bac 74 et non 74).	30
Tableau 24 -	Distribution des diplômes des pères des étudiants par disciplines.	31
Tableau 25 -	Distribution des diplômes des mères des étudiants par disciplines.	32
Tableau 26 -	Répartition de la taille de la commune de résidence des parents par catégories socio-professionnelles d'origine.	33
Tableau 27 -	Répartition de la distance entre le lieu de résidence des parents et Dijon par catégories socio-professionnelles d'origine.	34
Tableau 29 -	Répartition de la distance entre le lieu de résidence des parents et Dijon par disciplines.	35
Tableau 30 -	Répartition de l'âge des étudiants par disciplines Automne 74 .	36
Tableau 31 -	Age moyen d'obtention du baccalauréat dans les différentes disciplines.	36
Tableau 32 -	Age moyen d'obtention du baccalauréat dans les différentes catégories socio-professionnelles.	37

Tableau 33 - Résultats moyens par discipline aux tests D 48 et BV 17.	38
Tableau 34 - Résultats moyens par séries du baccalauréat aux tests D 48 et BV 17.	38
Tableau 35 - Résultats moyens aux tests D 48 et BV 17 suivant la catégorie socio-professionnelle.	39
Tableau 36 - Résultats moyens au test D 48 par disciplines suivant l'année d'obtention du baccalauréat.	41
Tableau 37 - Résultats moyens au test BV 17 par disciplines suivant l'année d'obtention du baccalauréat.	41
Tableau 38 - Résultats moyens au D 48 par série de bac suivant la moyenne d'écrit au baccalauréat.	42
Tableau 39 - Résultats moyens au BV 17 par série de bac suivant la moyenne d'écrit au baccalauréat.	



Les tableaux caractéristiques de la discipline concernent les 157 étudiants de nationalité française en "première inscription" à la rentrée universitaire 1974-75. ("Première inscription" dans la discipline signifie que l'étudiant n'était pas inscrit dans la même discipline au cours de l'année 1973-74. Ce sera donc un bachelier 74 ou bien un étudiant inscrit précédemment dans une autre discipline ou bien un militaire éventuellement, ou enfin un salarié qui reprend des études.)

Structure par série bac.

%

Série du bac	A	B	C. E.	D	F. G.	TOTAL
	3,9	24,7	27,3	29,9	14,2	100

Origine des étudiants (activité 73-74).

%

Terminale	63,7
Service National	5,7
Classe Préparatoire	8,3
Médecine	1,3

Droit Sc. Eco.	1,3
Lettres	1,9
Sciences	7,0
I.U.T.	2,5

Activité salariée	2,5
Autres - Inconnu	5,8
TOTAL	100

Structure par bac et année du bac.

%

Série du bac	A	B	C. E.	D	F. G.	TOTAL
Bac 74	4,0	27,7	22,8	31,7	13,9	100
Bac non 74	3,8	19,2	34,6	26,9	15,4	100

Structure par sexe.

%

Hommes	68,8
Femmes	31,2

Structure par âge.

%

Age	Années	< 18	18	19-20	≥ 21	TOTAL
		4,5	25,5	45,8	24,2	100

6. Structure par origine géographique.

%

Taille de la commune Habit.	0-3 000	3 000- 20 000	20 000- 100 000	>100 000	TOTAL
	34,4	33,1	12,1	20,4	100

Distance kilométrique à Dijon	< 10	10-60	60-150	150-900	TOTAL
	27,4	19,7	29,9	22,9	100

7. Structure par catégories sociales d'origine.

%

C.S.P. père	Agriculteurs	Artisans- Commerçants	Cadres sup. prof. libérales	Cadres moyens	Employés	Ouvriers	TOTAL
Total	17,1	11,4	27,2	19,3	7,9	17,1	100
Bac 74	19,6	13,3	18,6	18,6	8,8	20,9	100
Bac non 74	12,3	8,2	42,9	20,5	6,1	10,2	100

Structure par niveau de ressources des parents.

F

	Ressources moyennes mensuelles
Total	3 885
Bac 74	3 555
Bac non 74	4 463

9. Structure par niveau de diplôme du père.

%

Niveau Educatif	Sans diplôme- primaire	Brevets	Bac	Supérieur	TOTAL
	40,2	23,0	16,4	20,4	100

10. Distribution suivant les autres inscriptions.

Autre inscription	Aucune	Autre inscription universitaire	Classe préparatoire	Autre	TOTAL
	80,3	8,9	7,0	3,8	100

11. Distribution suivant la "situation de famille" de l'étudiant.

%

Situation de famille	Célibataire	Marié	TOTAL
	93,6	6,4	100

12. Résultats aux tests.• Test verbal BV 17

	Moyenne
Population totale	86,2
Bac 74	85,6
Bac non 74	87,7

• Test logique D 48

	Moyenne
Population totale	29,5
Bac 74	30,4
Bac non 74	27,5

Les tableaux caractéristiques de la discipline concernent les 356 étudiants de nationalité française en "première inscription" à la rentrée universitaire 1974-75. ("Première inscription" dans la discipline signifie que l'étudiant n'était pas inscrit dans la même discipline au cours de l'année 1973-74. Ce sera donc un bachelier 74 ou bien un étudiant inscrit précédemment dans une autre discipline ou bien un militaire éventuellement, ou enfin un salarié qui reprend des études.)

Structure par série bac.

%

Série du bac	A	B	C. E.	D	F. G.	TOTAL
	4,2	2,0	32,7	59,4	1,7	100

Origine des étudiants (activité 73-74).

%

Terminale	89,3
Service National	1,7
Classe Préparatoire	2,5
Médecine	0

Droit Sc. Eco.	0
Lettres	1,1
Sciences	1,7
I.U.T.	0

Activité salariée	1,4
Autres - Inconnu	2,2
TOTAL	100

Structure par bac et année du bac.

%

Série du bac	A	B	C. E.	D	F. G.	TOTAL
Bac 74	2,8	1,6	33,1	60,9	1,6	100
Bac non 74	17,1	5,7	28,6	45,7	2,9	100

Structure par sexe.

%

Hommes	56,2
Femmes	43,8

Structure par âge.

%

Age	Années	<18	18	19-20	≥21	TOTAL
		14,6	37,7	39,2	8,5	100

6. Structure par origine géographique.

%

Taille de la commune Habit.	0-3 000	3 000- 20 000	20 000- 100 000	>100 000	TOTAL
	24,4	27,8	28,1	19,7	100

Distance kilométrique à Dijon	< 10	10-60	60-150	150-900	TOTAL
	30	11,8	36,0	22,2	100

7. Structure par catégories sociales d'origine.

%

	Agri- culteurs	Artisans- Commer- çants	Cadres sup. prof. libérales	Cadres moyens	Employés	Ouvriers	TOTAL
Total	6,4	15,2	42,7	18,2	6,7	10,8	100
Bac 74	7,1	13,5	43,0	18,0	6,8	11,0	100
Bac non 74	2,0	24,0	40,0	18,0	6,0	10,0	100

Structure par niveau de ressources des parents.

F

	Ressources moyen- nes mensuelles
Total	5 223
Bac 74	5 167
Bac non 74	5 512

9. Structure par niveau de diplôme du père.

%

Niveau Educatif	Sans diplo- me-primaire	Brevets	Bac	Supérieur	TOTAL
	27,7	21,9	13,4	37,0	100

10. Distribution suivant les autres inscriptions.

Autre inscription	Aucune	Autre inscription universitaire	Classe préparatoire	Autre	TOTAL
	94,7	2,7	0,6	2,0	100

11. Distribution suivant la "situation de famille" de l'étudiant.

%

Situation de famille	Célibataire	Marié	TOTAL
	98,5	1,5	100

12. Résultats aux tests.• Test verbal BV 17

	Moyenne
Population totale	87,4
Bac 74	87,0
Bac non 74	91,0

• Test logique D 48

	Moyenne
Population totale	29,1
Bac 74	30,2
Bac non 74	19,6

Les tableaux caractéristiques de la discipline concernent les 215 étudiants de nationalité française en "première inscription" à la rentrée universitaire 1974-75. ("Première inscription" dans la discipline signifie que l'étudiant n'était pas inscrit dans la même discipline au cours de l'année 1973-74. Ce sera donc un bachelier 74 ou bien un étudiant inscrit précédemment dans une autre discipline ou bien un militaire éventuellement, ou enfin un salarié qui reprend des études.)

1. Structure par série bac.

%

Série du bac	A	B	C. E.	D	F. G.	TOTAL
	0	0,9	81,1	12,7	5,2	100

2. Origine des étudiants (activité 73-74).

%

Terminale	83,7
Service National	1,9
Classe Préparatoire	4,7
Médecine	0,5

Droit Sc. Eco.	0
Lettres	0,5
Sciences	1,4
I.U.T.	1,4

Activité salariée	3,7
Autres - Inconnu	2,3
TOTAL	100

3. Structure par bac et année du bac.

%

Série du bac	A	B	C. E.	D	F. G.	TOTAL
Bac 74	0	0,6	83,1	11,8	4,5	100
Bac non 74	0	2,9	71,4	17,1	8,6	100

4. Structure par sexe.

%

Hommes	67,9
Femmes	32,1

5. Structure par âge.

%

Age	Années	< 18	18	19-20	≥ 21	TOTAL
		18,2	38,3	33,2	10,3	100

6. Structure par origine géographique.

%

Taille de la commune	0-3 000	3 000-20 000	20 000-100 000	>100 000	TOTAL
	31,5	23,5	23,0	22,0	100

Distance kilométrique à Dijon	<10	10-60	60-150	150-900	TOTAL
	31,6	17,7	34,4	16,3	100

7. Structure par catégories sociales d'origine.

%

	Agriculteurs	Artisans-Commerçants	Cadres sup. prof. libérales	Cadres moyens	Employés	Ouvriers	TOTAL
Total	13,5	9,3	22,8	23,8	10,9	19,7	100
Bac 74	14,9	10,0	23,5	22,1	10,7	18,5	100
Bac non 74	9,4	7,5	20,8	28,3	11,3	22,6	100

8. Structure par niveau de ressources des parents.

F

	Ressources moyennes mensuelles
Total	3 776
Bac 74	3 790
Bac non 74	3 744

9. Structure par niveau de diplôme du père.

%

Niveau Educatif	Sans diplôme-primaire	Brevets	Bac	Supérieur	TOTAL
	36,8	26,8	15,2	21,2	100

10. Distribution suivant les autres inscriptions.

M.P. 3

Autre inscription	Aucune	Autre inscription universitaire	Classe préparatoire	Autre	TOTAL
	63,7	6,0	27,0	3,3	100

C.S. Population	Agri-culteurs	Artisans-commerçants	Prof. lib. cadres supérieurs	Cadres moyens	Employés	Ouvriers	TOTAL
Inscrite en classe préparatoire	7,6	11,3	41,5	20,8	13,2	5,7	100
Non inscrite en classe préparatoire	15,7	8,6	15,7	25,0	10,0	25,0	100
TOTAL	13,5	9,3	22,8	23,8	10,9	19,7	100
Taux d'inscription en classe préparatoire	15,4	33,3	50,0	23,9	33,3	7,9	27,0

11. Distribution suivant le "statut matrimonial" de l'étudiant.

Situation de famille	Célibataire	Marié	TOTAL
	98,1	1,9	100

12. Résultats aux tests.

• Test verbal - BV 17

	Moyenne
Population totale	88,0
Bac 74	88,8
Bac non 74	84,1

• Test logique - D 48

	Moyenne
Population totale	30,0
Bac 74	30,8
Bac non 74	26,0

Les tableaux caractéristiques de la discipline concernent les 202 étudiants de nationalité française en "première inscription" à la rentrée universitaire 1974-75. ("Première inscription" dans la discipline signifie que l'étudiant n'était pas inscrit dans la même discipline au cours de l'année 1973-74. Ce sera donc un bachelier 74 ou bien un étudiant inscrit précédemment dans une autre discipline ou bien un militaire éventuellement, ou enfin un salarié qui reprend des études.)

1. Structure par série bac.

%

Série du bac	A	B	C. E.	D	F. G.	TOTAL
	49,7	8,4	7,8	23,0	11	100

2. Origine des étudiants (activité 73-74).

%

Terminale	61,4
Service National	2,0
Classe Préparatoire	2,0
Médecine	3,5

Droit Sc. Eco.	4,0
Lettres	2,0
Sciences	1,0
I.U.T.	2,0

Activité salariée	9,9
Autres - Inconnu	12,4
TOTAL	100

3. Structure par bac et année du bac.

%

Série du bac	A	B	C. E.	D	F. G.	TOTAL
Bac 74	53,4	10,2	4,2	22,0	10,2	100
Bac non 74	43,8	5,5	13,7	24,7	12,3	100

4. Structure par sexe.

%

Hommes	32,7
Femmes	67,3

5. Structure par âge.

%

Age	Années	< 18	18	19-20	≥ 21	TOTAL
		6,1	23,2	35,9	34,8	100

6. Structure par origine géographique.

%

Taille de la commune Habit.	0-3 000	3 000- 20 000	20 000- 100 000	>100 000	TOTAL
	41,3	22,9	18,9	16,9	100

Distance kilométrique à Dijon	< 10	10-60	60-150	150-900	TOTAL
	20,8	11,9	46,0	21,3	100

7. Structure par catégories sociales d'origine.

%

	Agricul- culteurs	Artisans- Commer- çants	Cadres sup. prof. libérales	Cadres moyens	Employés	Ouvriers	TOTAL
Total	19,0	9,2	20,7	13,8	9,2	28,1	100
Bac 74	24,3	6,9	18,5	13,8	12,7	24,2	100
Bac non 74	13,8	11,5	23,0	13,8	5,7	32,2	100

8. Structure par niveau de ressources des parents.

F

	Ressources moyen- nes mensuelles
Total	3 498
Bac 74	3 270
Bac non 74	3 726

9. Structure par niveau de diplôme du père.

%

Niveau Educatif	Sans diplo- me-primaire	Brevets	Bac	Supérieur	TOTAL
	50,0	25,3	10,9	13,8	100

10. Distribution suivant les autres inscriptions.

%

Autre inscription	Aucune	Autre inscription universitaire	Classe préparatoire	Autre	TOTAL
	92,6	6,4	0,5	0,5	100

11. Distribution suivant la "situation de famille" de l'étudiant.

%

Situation de famille	Célibataire	Marié	TOTAL
	89,1	10,9	100

12. Résultats aux tests.• Test verbal BV 17

	Moyenne
Population totale	86,7
Bac 74	85,1
Bac non 74	91,0

• Test logique D 48

	Moyenne
Population totale	27,1
Bac 74	27,8
Bac non 74	24,9

Les tableaux caractéristiques de la discipline concernent les 32 étudiants de nationalité française en "première inscription" à la rentrée universitaire 1974-75. ("Première inscription" dans la discipline signifie que l'étudiant n'était pas inscrit dans la même discipline au cours de l'année 1973-74. Ce sera donc un bachelier 74 ou bien un étudiant inscrit précédemment dans une autre discipline ou bien un militaire éventuellement, ou enfin un salarié qui reprend des études.)

1. Structure par série bac.

%

Série du bac	A	B	C. E.	D	F. G.	TOTAL
	84,4	0	3,1	9,4	3,1	100

2. Origine des étudiants (activité 73-74).

%

Terminale	59,4
Service National	12,5
Classe Préparatoire	3,1
Médecine	0

Droit Sc. Eco.	12,5
Lettres	0
Sciences	0
I.U.T.	0

Activité salariée	6,3
Autres - Inconnu	6,3
TOTAL	100

3. Structure par bac et année du bac.

%

Série du bac	A	B	C. E.	D	F. G.	TOTAL
Bac 74	87,5	0	6,3	6,3	0	100
Bac non 74	81,2	0	0	12,5	6,3	100

4. Structure par sexe.

%

Hommes	62,5
Femmes	37,5

5. Structure par âge.

%

Age	Années	<18	18	19-20	≥21	TOTAL
		0	28,1	37,5	34,4	100

6. Structure par origine géographique.

%

Taille de la commune Habit.	0-3 000	3 000- 20 000	20 000- 100 000	>100 000	TOTAL
	21,9	31,2	18,8	28,1	100

Distance kilométrique à Dijon	< 10	10-60	60-150	150-900	TOTAL
	34,3	3,1	40,6	21,9	100

7. Structure par catégories sociales d'origine.

%

	Agricul- culteurs	Artisans- Commer- çants	Cadres sup. prof. libérales	Cadres moyens	Employés	Ouvriers	TOTAL
Total	3,4	10,3	24,2	24,2	24,2	13,7	100
Bac 74	0	7,7	38,5	23,0	7,7	23,0	100
Bac non 74	6,3	12,5	12,5	25,0	37,5	6,3	100

Structure par niveau de ressources des parents.

F

	Ressources moyen- nes mensuelles
Total	4 811
Bac 74	5 143
Bac non 74	4 552

9. Structure par niveau de diplôme du père.

%

Niveau Educatif	Sans diplo- me-primaire	Brevets	Bac	Supérieur	TOTAL
	26,9	30,8	15,4	26,9	100

10. Distribution suivant les autres inscriptions.

%

Autre inscription	Aucune	Autre inscription universitaire	Classe préparatoire	Autre	TOTAL
	84,4	12,5	3,1	0	100

11. Distribution suivant la "situation de famille" de l'étudiant.

%

Situation de famille	Célibataire	Marié	TOTAL
	93,8	6,2	100

12. Résultats aux tests.• Test verbal BV 17

	Moyenne
Population totale	93,5
Bac 74	92,8
Bac non 74	94,7

• Test logique D 48

	Moyenne
Population totale	27,8
Bac 74	28,8
Bac non 74	26,1

Les tableaux caractéristiques de la discipline concernent les 150 étudiants de nationalité française en "première inscription" à la rentrée universitaire 1974-75. ("Première inscription" dans la discipline signifie que l'étudiant n'était pas inscrit dans la même discipline au cours de l'année 1973-74. Ce sera donc un bachelier 74 ou bien un étudiant inscrit précédemment dans une autre discipline ou bien un militaire éventuellement, ou enfin un salarié qui reprend des études.)

1. Structure par série bac.

%

Série du bac	A	B	C. E.	D	F. G.	TOTAL
	5,4	36,7	14,3	25,2	18,4	100

2. Origine des étudiants (activité 73-74).

%

Terminale	71,3
Service National	5,3
Classe Préparatoire	7,3
Médecine	2,7

Droit Sc. Eco.	1,3
Lettres	1,3
Sciences	2,0
I.U.T.	2,7

Activité salariée	4,7
Autres - Inconnu	0
TOTAL	100

3. Structure par bac et année du bac.

%

Série du bac	A	B	C. E.	D	F. G.	TOTAL
Bac 74	3,8	43,8	13,3	16,2	22,9	100
Bac non 74	9,5	19,0	16,7	47,6	7,1	100

4. Structure par sexe.

%

Hommes	54,7
Femmes	45,3

5. Structure par âge.

%

Age	Années	< 18	18	19-20	≥ 21	TOTAL
		2,6	28,7	52,0	16,7	100

6. Structure par origine géographique.

%

Taille de la commune Habit.	0-3 000	3 000- 20 000	20 000- 100 000	>100 000	TOTAL
	31,3	29,3	26	13,4	100

Distance kilométrique à Dijon	< 10	10-60	60-150	150-900	TOTAL
	23,2	16,6	44,8	15,4	100

7. Structure par catégories sociales d'origine.

%

	Agriculteurs	Artisans- Commerçants	Cadres sup. prof. libérales	Cadres moyens	Employés	Ouvriers	TOTAL
Total	12,2	20,6	13,0	18,3	13,0	22,9	100
Bac 74	15,0	17,3	7,0	15,0	15,0	31,0	100
Bac non 74	6,8	27,3	25,0	25,0	9,1	6,8	100

8. Structure par niveau de ressources des parents.

F

	Ressources moyennes mensuelles
Total	3 688
Bac 74	3 205
Bac non 74	4 570

9. Structure par niveau de diplôme du père.

%

Niveau Educatif	Sans diplôme- primaire	Brevets	Bac	Supérieur	TOTAL
	52,2	24,6	12,3	10,9	100

10. Distribution suivant les autres inscriptions.

%

Autre inscription	Aucune	Autre inscription universitaire	Classe préparatoire	Autre	TOTAL
	98,7	0	0,6	0,6	100

11. Distribution suivant la "situation de famille" de l'étudiant.

%

Situation de famille	Célibataire	Marié	TOTAL
	98,7	1,3	100

12. Résultats aux tests.• Test verbal BV 17

	Moyenne
Population totale	84,0
Bac 74	83,7
Bac non 74	85,0

• Test logique D 48

	Moyenne
Population totale	30,1
Bac 74	30,7
Bac non 74	28,3

Les tableaux caractéristiques de la discipline concernent les 30 étudiants de nationalité française en "première inscription" à la rentrée universitaire 1974-75. ("Première inscription" dans la discipline signifie que l'étudiant n'était pas inscrit dans la même discipline au cours de l'année 1973-74. Ce sera donc un bachelier 74 ou bien un étudiant inscrit précédemment dans une autre discipline ou bien un militaire éventuellement, ou enfin un salarié qui reprend des études.)

. Structure par série bac.

%

Série du bac	A	B	C. E.	D	F. G.	TOTAL
	100	0	0	0	0	100

. Origine des étudiants (activité 73-74).

%

Terminale	90,0
Service National	3,3
Classe Préparatoire	0
Médecine	0

Droit Sc. Eco.	3,3
Lettres	0
Sciences	0
I.U.T.	0

Activité salariée	0
Autres - Inconnu	3,3
TOTAL	100

. Structure par bac et année du bac.

%

Série du bac	A	B	C. E.	D	F. G.	TOTAL
Bac 74	100	0	0	0	0	100
Bac non 74	100	0	0	0	0	100

. Structure par sexe.

%

Hommes	13,3
Femmes	86,7

. Structure par âge.

%

Age	Années	<18	18	19-20	≥21	TOTAL
		30,0	46,6	16,7	6,7	100

6. Structure par origine géographique.

%

Taille de la commune Habit.	0-3 000	3 000- 20 000	20 000- 100 000	>100 000	TOTAL
	40,0	10,0	40,0	10,0	100

Distance kilométrique à Dijon	< 10	10-60	60-150	150-900	TOTAL
	10,0	13,3	53,3	23,3	100

7. Structure par catégories sociales d'origine.

%

	Agri- culteurs	Artisans- Commer- çants	Cadres sup. prof. libérales	Cadres moyens	Employés	Ouvriers	TOTAL
Total	0	14,3	28,6	14,3	21,4	21,4	100
Bac 74	0	13,0	33,0	17,4	17,4	21,7	100
Bac non 74	0	20,0	20,0	0	40,0	20,0	100

Structure par niveau de ressources des parents.

F

	Ressources moyen- nes mensuelles
Total	3 460
Bac 74	3 438
Bac non 74	3 570

9. Structure par niveau de diplôme du père.

%

Niveau Educatif	Sans diplo- me-primaire	Brevets	Bac	Supérieur	TOTAL
	46,7	23,3	16,7	13,3	100

10. Distribution suivant les autres inscriptions.

L.C. 3

Autre inscription	Aucune	Autre inscription universitaire	Classe préparatoire	Autre	TOTAL
	63,3	3,3	33,3	0	100

11. Distribution suivant la "situation de famille" de l'étudiant.

%

Situation de famille	Célibataire	Marié	TOTAL
	100	0	100

12. Résultats aux tests.

• Test verbal BV 17

• Test logique D 48

	Moyenne
Population totale	95,1
Bac 74	96,0
Bac non 74	82,0

	Moyenne
Population totale	27,0
Bac 74	27,9
Bac non 74	19,7

Les tableaux caractéristiques de la discipline concernent les 112 étudiants de nationalité française en "première inscription" à la rentrée universitaire 1974-75. ("Première inscription" dans la discipline signifie que l'étudiant n'était pas inscrit dans la même discipline au cours de l'année 1973-74. Ce sera donc un bachelier 74 ou bien un étudiant inscrit précédemment dans une autre discipline ou bien un militaire éventuellement, ou enfin un salarié qui reprend des études.)

Structure par série bac.

%

Série du bac	A	B	C. E.	D	F. G.	TOTAL
	84,1	3,7	3,7	5,6	2,8	100

Origine des étudiants (activité 73-74).

%

Terminale	58
Service National	2,7
Classe Préparatoire	0
Médecine	0

Droit Sc. Eco.	5,4
Lettres	13,4
Sciences	0,9
I.U.T.	1,8

Activité salariée	14,3
Autres - Inconnu	3,6
TOTAL	100

Structure par bac et année du bac.

%

Série du bac	A	B	C. E.	D	F. G.	TOTAL
Bac 74	92,4	1,5	3,0	0	1,5	100
Bac non 74	69,0	7,1	4,8	14,3	4,8	100

Structure par sexe.

%

Hommes	32,1
Femmes	67,9

Structure par âge.

%

Age	Années	< 18	18	19-20	≥ 21	TOTAL
		5,4	25,2	37,9	31,5	100

6. Structure par origine géographique.

%

Taille de la commune Habit.	0-3 000	3 000- 20 000	20 000- 100 000	>100 000	TOTAL
	37,5	21,4	18,8	22,3	100

Distance kilométrique à Dijon	< 10	10-60	60-150	150-900	TOTAL
	28,8	15,3	32,7	16,3	100

7. Structure par catégories sociales d'origine.

%

	Agricul- culteurs	Artisans- Commer- çants	Cadres sup. prof. libérales	Cadres moyens	Employés	Ouvriers	TOTAL
Total	5,5	15,6	18,4	22,9	11,9	25,7	100
Bac 74	3,8	17,0	11,3	26,3	11,3	30,2	100
Bac non 74	7,1	14,3	25,0	19,6	12,5	21,4	100

8. Structure par niveau de ressources des parents.

F

	Ressources moyen- nes mensuelles
Total	3 601
Bac 74	3 457
Bac non 74	3 730

9. Structure par niveau de diplôme du père.

%

Niveau Educatif	Sans diplo- me- primaire	Brevets	Bac	Supérieur	TOTAL
	46,1	28,0	9,0	16,9	100

10. Distribution suivant les autres inscriptions.

Autre inscription	Aucune	Autre inscription universitaire	Classe préparatoire	Autre	TOTAL
	83,9	3,6	8,9	3,6	100

11. Distribution suivant la "situation de famille" de l'étudiant.

%

Situation de famille	Célibataire	Marié	TOTAL
	82,1	17,9	100

12. Résultats aux tests.• Test verbal BV 17

	Moyenne
Population totale	89,3
Bac 74	87,8
Bac non 74	93,1

• Test logique D 48

	Moyenne
Population totale	25,4
Bac 74	27,0
Bac non 74	21,4

DISCIPLINES

SCIENCES ECONOMIQUES - MEDECINE - M.I.P.C. -
I.U.T. (Gestion) - LETTRES CLASSIQUES - LETTRES
MODERNES - SCIENCES SOCIALES - PHILOSOPHIE.

Les tableaux caractéristiques de la discipline concernent les 1 254 étudiants de nationalité française en "première inscription" à la rentrée universitaire 1974-75. ("Première inscription" dans la discipline signifie que l'étudiant n'était pas inscrit dans la même discipline au cours de l'année 1973-74. Ce sera donc un bachelier 74 ou bien un étudiant inscrit précédemment dans une autre discipline ou bien un militaire éventuellement, ou enfin un salarié qui reprend des études.)

1. Structure par série bac.

%

Série du bac	A	B	C. E.	D	F. G.	TOTAL
	22,0	9,9	30,3	30,4	7,4	100

2. Origine des étudiants (activité 73-74).

%

Terminale	75
Service National	3,1
Classe Préparatoire	3,8
Médecine	1,1

Droit Sc. Eco.	1,8
Lettres	2,3
Sciences	2,1
I.U.T.	1,4

Activité salariée	4,9
Autres - Inconnu	4,5
TOTAL	100

3. Structure par bac et année du bac.

%

Série du bac	A	B	C. E.	D	F. G.	TOTAL
Bac 74	19,5	10,1	32,0	31,5	6,9	100
Bac non 74	29,3	9,4	24,6	27,6	9,1	100

4. Structure par sexe.

%

Hommes	52,8
Femmes	47,2

5. Structure par âge.

%

Age	Années	< 18	18	19-20	> 21	TOTAL
		10,3	31,8	39,3	18,6	100

6. Structure par origine géographique.

%

Taille de la commune Habit.	0-3 000	3 000-20 000	20 000-100 000	>100 000	TOTAL
	31,9	26,2	22,7	19,1	100

Distance kilométrique à Dijon	< 10	10-60	60-150	150-900	TOTAL
	27,2	14,5	38,3	20,0	100

7. Structure par catégories sociales d'origine.

%

	Agriculteurs	Artisans-Commerçants	Cadres sup. prof. libérales	Cadres moyens	Employés	Ouvriers	TOTAL
Total	11,2	13,3	27,4	19,1	10,0	19,0	100
Bac 74	12,4	12,8	27,3	18,5	10,0	19,0	100
Bac non 74	8,9	14,7	27,8	20,0	10,0	18,6	100

Structure par niveau de ressources des parents.

F

	Ressources moyennes mensuelles
Total	4 178
Bac 74	4 112
Bac non 74	4 310

9. Structure par niveau de diplôme du père.

%

Niveau Educatif	Sans diplôme-primaire	Brevets	Bac	Supérieur	TOTAL
	39,1	24,4	13,4	23,1	100

10. Distribution suivant les autres inscriptions.

%

Autre inscription	Aucune	Autre inscription universitaire	Classe préparatoire	Autre	TOTAL
	85,7	5,0	7,4	1,9	100

11. Distribution suivant la "situation de famille" de l'étudiant.

%

Situation de famille	Célibataire	Marié	TOTAL
	94,8	5,2	100

12. Résultats aux tests.• Test verbal BV 17

	Moyenne
Population totale	87,3
Bac 74	87,0
Bac non 74	88,7

• Test logique D 48

	Moyenne
Population totale	28,8
Bac 74	29,8
Bac non 74	24,7

