



HAL
open science

Buvin, Prospection inventaire diachronique

Sébastien Fily

► **To cite this version:**

Sébastien Fily. Buvin, Prospection inventaire diachronique. [Rapport de recherche] Groupe d'Etudes Historiques des Avenières. 2018. halshs-01988621

HAL Id: halshs-01988621

<https://shs.hal.science/halshs-01988621>

Submitted on 21 Jan 2019

HAL is a multi-disciplinary open access archive for the deposit and dissemination of scientific research documents, whether they are published or not. The documents may come from teaching and research institutions in France or abroad, or from public or private research centers.

L'archive ouverte pluridisciplinaire **HAL**, est destinée au dépôt et à la diffusion de documents scientifiques de niveau recherche, publiés ou non, émanant des établissements d'enseignement et de recherche français ou étrangers, des laboratoires publics ou privés.



Buvin

Prospection inventaire diachronique

Région Auvergne Rhône-Alpes / Département de L'Isère (38)

Les Avenières-Veyrins-Thuellin (code INSEE : 38022)

Responsable d'Opération : Sébastien FILY

Autorisation n°2018/614

Code Patriarche 2213050



Décembre 2018

Sommaire

Données Administratives, techniques et scientifiques

Fiche Signalétique :	6
Localisation.....	6
Nature et référence de l'opération	6
Mots clés des thésaurus.....	6
Générique de l'opération	7
Intervenants administratifs et scientifiques :.....	7
Intervenants techniques et scientifiques :	7
Intervenants phase Terrain :	7
Intervenants post opération :.....	7
Rédaction du rapport :	7
Notice pour le Bilan Scientifique Régional :	8
Localisation de la campagne de prospection (1/250 000)	9
Localisation de la campagne de prospection (1/25 000)	10
Plan cadastral (1/25 000)	11
Copie de l'arrêté d'autorisation	12

Description, analyse, interprétation

I) Etats des connaissances avant l'opération.....	15
A) Contextes géographiques et géomorphologiques	15
B) Histoire de Buvin	15
C) Contextes archéologiques	17
Historique de la recherche	17
Découvertes anciennes	18
D) Objectifs de l'opération.....	20
II) Stratégie et méthodes mises en œuvre	20
A) Technique de prospection.....	20
B) Enregistrement et documentation.....	20
Le SIG.....	20
L'inventaire.....	20
III) Description des résultats.....	21
Listes des parcelles prospectées	21

Aperçu des résultats.....	21
Fiche de découverte	22
A) Le Polossat D 686	22
B) Les Routes D 783, D 784	24
C) Le petit Thuet ZA 78	26
D) Les Côtes d'Île D 1970, D 1971, D1972.....	28
E) Le petit Thuet ZA 59	30
F) Le petit Thuet ZA 83	32
G) Les Routes D 816, D 817	34
Conclusion	35
Bibliographie.....	36
Illustrations.....	38
Table des illustrations.....	38

Inventaires

Inventaire des parcelles prospectées.....	72
Inventaire du mobilier par sites	73

Données Administratives, techniques et scientifiques

Fiche Signalétique :

Localisation

Région : Auvergne Rhône-Alpes

Département : Isère (38)

Commune : Les Avenières Veyrins-Thuellin

Code INSEE : 38022

Nature et référence de l'opération

Type d'opération : Prospection inventaire diachronique

Code opération Patriarche : 2213050

Nom du responsable d'opération : Sébastien Fily

Dates d'intervention sur le terrain : 9 avril, 23 avril, 28 avril, 15 octobre, 22 octobre, 29 octobre, 5 novembre 2018.

Lieu de conservation temporaire du mobilier : Local archéologique du GEHA (Groupe d'Études Historiques des Avenières)

Mots clés des thésaurus

Thésaurus « Chronologie » :

Antiquité romaine (gallo-romain), Époque médiévale

Thésaurus « Interprétation » :

Sujets et thèmes :

Édifice religieux, structure funéraire, habitat rural, bâtiment agricole, sépulture

Mobilier :

Céramique, Faune, Objet métallique, Verre

Générique de l'opération

Intervenants administratifs et scientifiques :

Marie-Agnès Gaidon-Bunuel : Conservatrice régionale de l'archéologie adjointe (SRA Auvergne Rhône Alpes)

Robert Royet : Conservateur du patrimoine (SRA Auvergne Rhône Alpes)

Sébastien Fily : Responsable d'opération (Laboratoire Arar, UMR 5138)

Intervenants techniques et scientifiques :

Intervenants phase Terrain :

Sébastien Fily (Responsable d'opération)

Michel Fily (bénévole)

Danielle Revol (bénévole)

Philippe Delahaye (bénévole)

André Saramito (bénévole)

Marc Melin (bénévole)

Madeleine Thomas Cottet (bénévole)

Marie France Cottet (bénévole)

Élise Bizollon (bénévole)

Annie Mergoud (bénévole)

Intervenants post opération :

Sébastien Fily

Michel Fily

Danielle Revol

Lana Revol

Rédaction du rapport :

Sébastien Fily

Madeleine Thomas Cottet

Notice pour le Bilan Scientifique Régional :

Auteur : Sébastien Fily (Arar UMR 5138)

Numéro d’OA : 2213050

Responsable de l’Opération : Sébastien Fily (Arar UMR 5138)

Nature de l’opération : Prospection Inventaire diachronique (PI) 04/2018 – 11/2018

Couverture géographique : Auvergne Rhône-Alpes > Isère > Les Avenières-Veyrins-Thuellin

Code INSEE de la commune : 38022

Mots-clés du thésaurus : site archéologique, habitat rural, céramique gallo-romaine

Chronologie : Haut-Empire, Bas-Empire, Moyen Âge

Peuples et cités : Allobroges, gallo-romains, Vienna

Keywords : archaeological site, rural settlement, Gallo-Roman pottery, Early Empire, Late Antiquity, Middle Ages, Allobrogae, Gallo-Roman, Vienna

Titre : Buvin

Sous-titre : Les Avenières-Veyrins-Thuellin

Cette opération de prospection inventaire diachronique, sur le hameau de Buvin, dans la commune des Avenières-Veyrins-Thuellin, a permis la découverte d’éléments nouveaux sur l’occupation du sol de ce territoire.

Six indices de site et un site ont été repérés lors de cette opération. Les indices de sites ont été repérés dans les lieux dits le Polossat, les Routes, le petit Thuet et les Côtes d’Île. Il s’agit, pour la plupart, de parcelles dont nous n’avons pas repéré de concentration de matériel, mais pour lesquelles les éléments ramassés semblent indiquer la présence d’un site, sur ou à proximité immédiate du terrain.

Le site a été repéré au lieu dit le petit Thuet. Il comprend une grande concentration d’ossements à l’intérieur d’une zone de sable fin sur le terrain. Peu d’éléments de céramique sont présents dans cette zone. Cependant, ce site se situe à proximité d’une zone identifiée comme étant un établissement religieux de l’époque médiévale. Il y a donc peut-être un lien entre ces deux éléments.

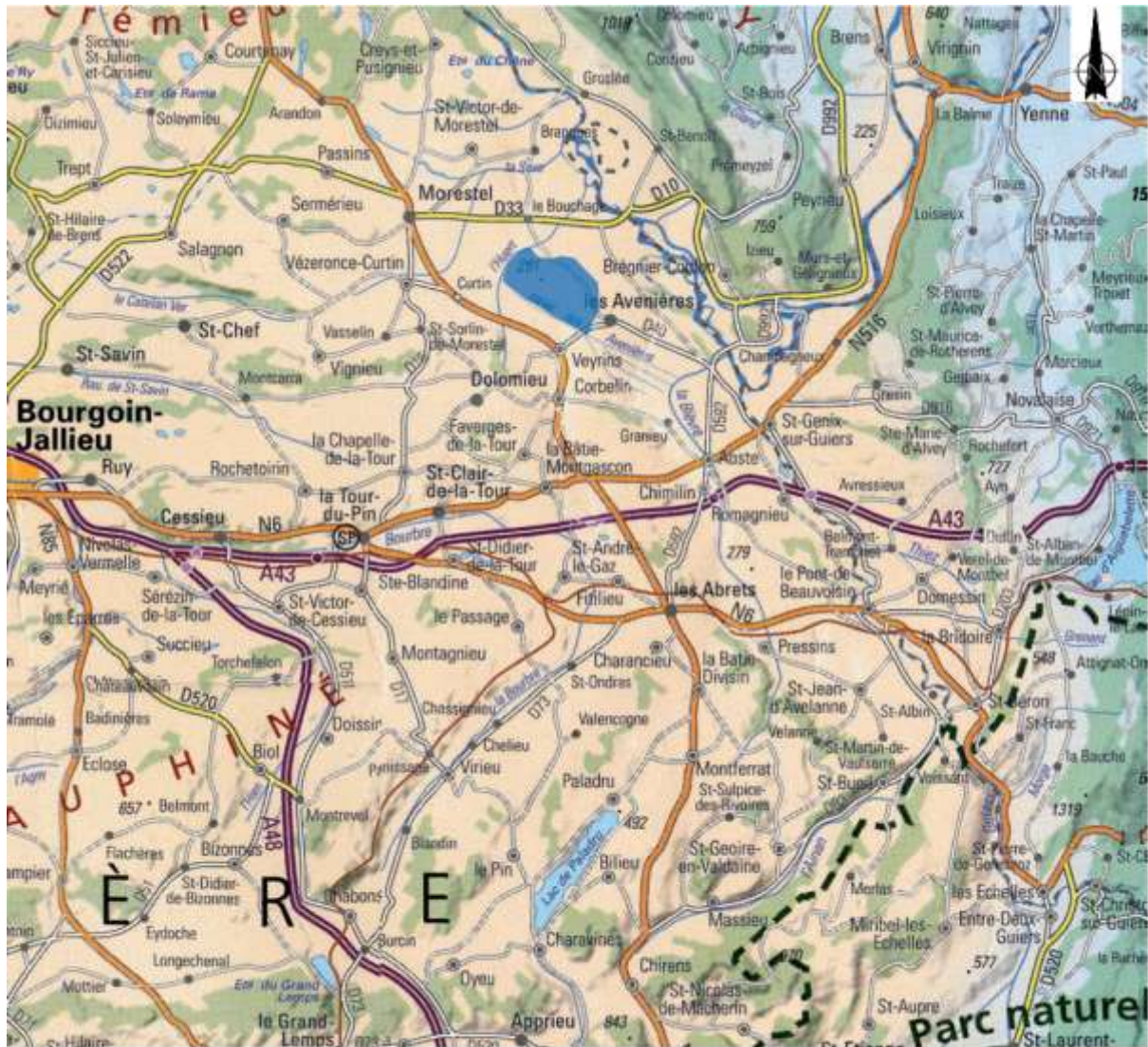
Ces informations renforcent à nouveau nos connaissances sur l’histoire de la commune et de la plaine alluviale des Basses-Terres dauphinoises.


Bibliographie :

Fily 2015 : S. Fily, *L’occupation du sol des Basses-Terres dauphinoises (38)*, Mémoire de Master 1, 2015, 200p.

Fily 2017 : S. Fily, *L’occupation du sol des Basses-Terres dauphinoises Ain, Isère, Savoie (IIIe s. av. / VIIIe s. apr.)*, Mémoire de Master 2, 2017, 765p.

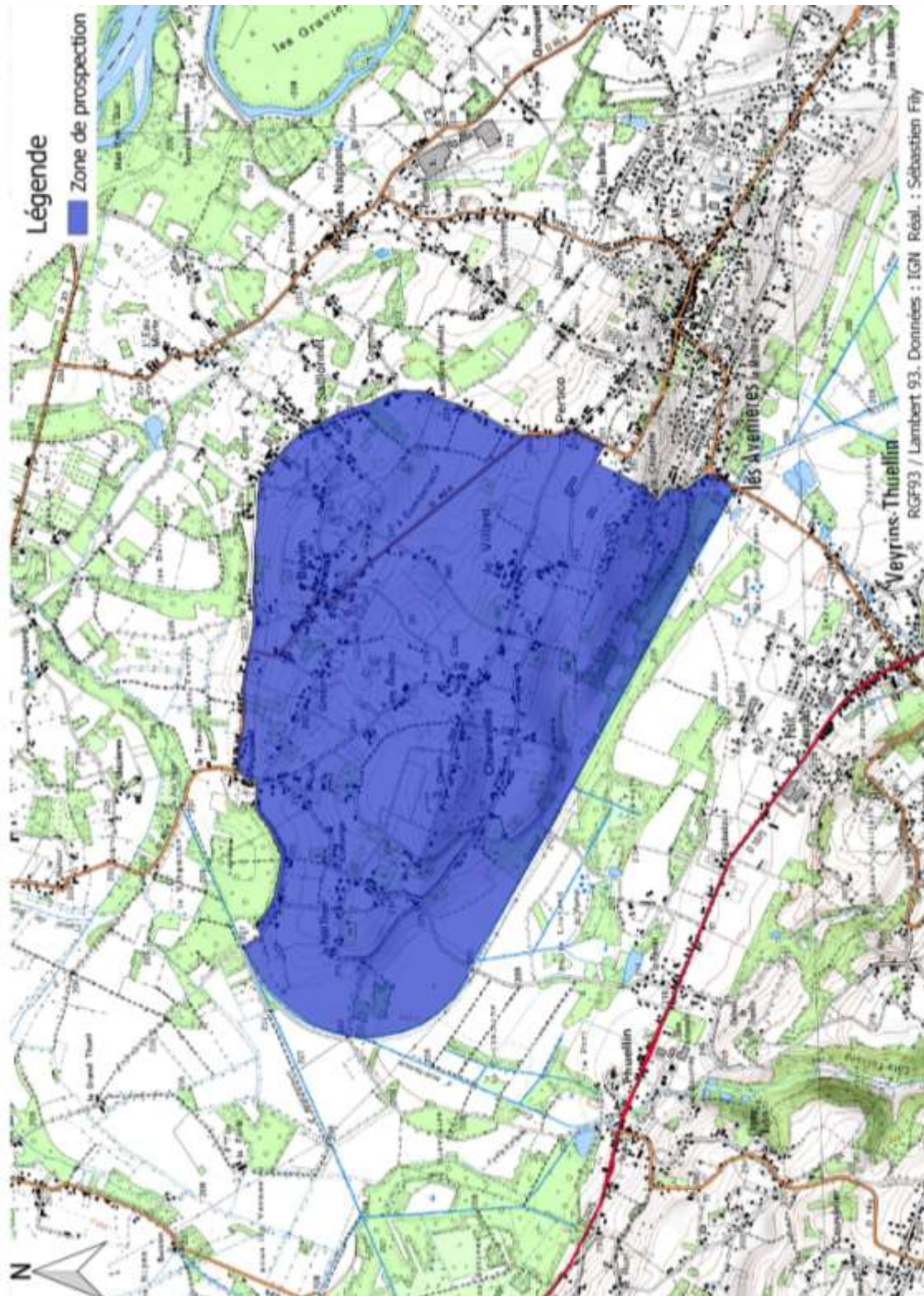
Localisation de la campagne de prospection (1/250 000)



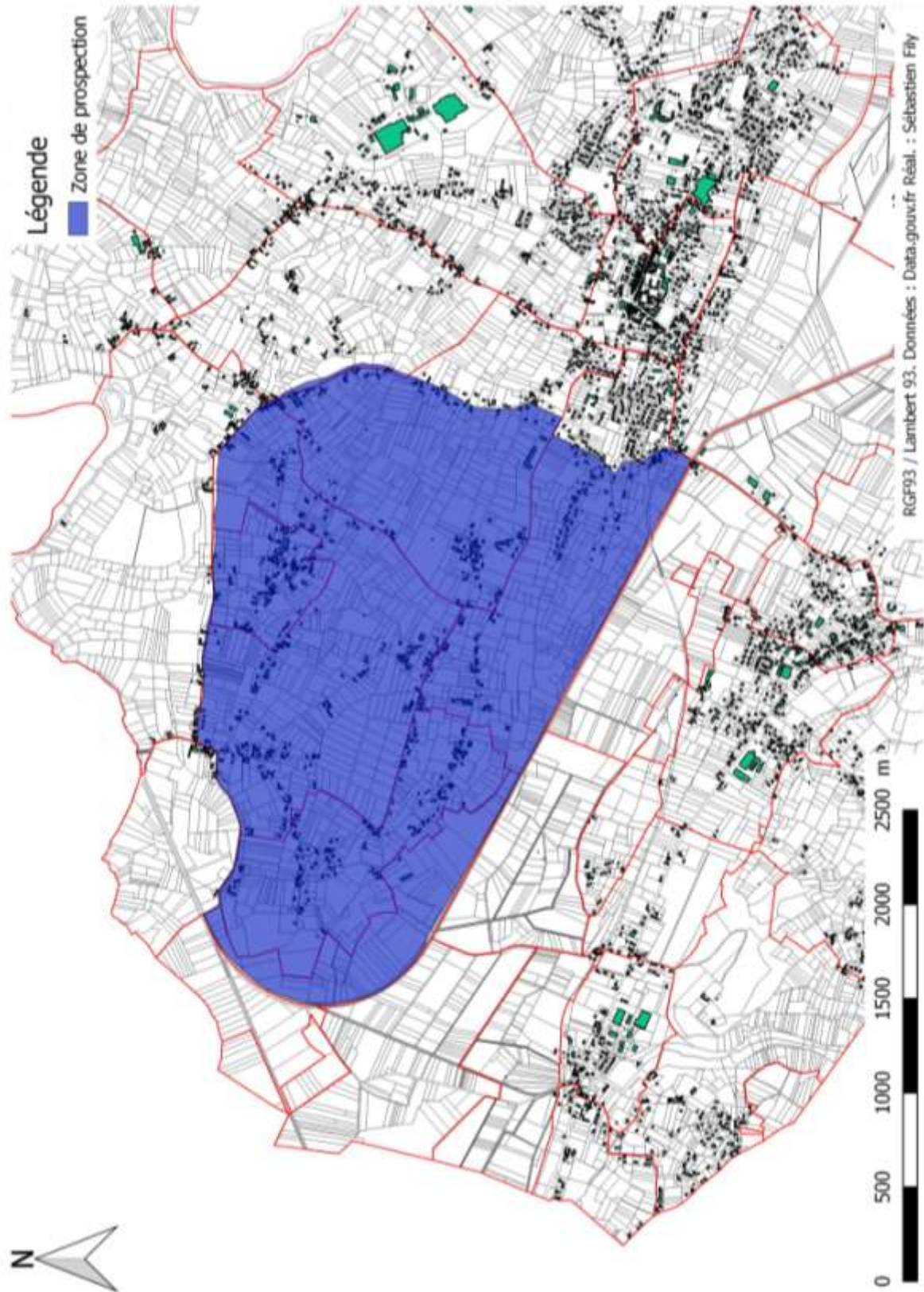
 Zone de prospection

Carte 1/250 000
D.A.O: S. Fily

Localisation de la campagne de prospection (1/25 000)



Plan cadastral (1/25 000)



Copie de l'arrêté d'autorisation



Arrêté n° 2018/614 Du 24 mai 2018
portant autorisation de prospection diachronique.

Le Préfet de région ;

Vu le code du patrimoine et notamment son livre V ;

Vu l'arrêté préfectoral n° 2017-511 du 14 décembre 2017, portant délégation de signature à Monsieur Michel Prosic, directeur régional des affaires culturelles Auvergne-Rhône-Alpes en matière d'attributions générales, et en cas d'absence ou d'empêchement, à Monsieur Eric Bultel, directeur adjoint des affaires culturelles. En cas d'absence ou d'empêchement de Monsieur Michel Prosic et de Monsieur Eric Bultel, cette délégation est exercée par Monsieur Bastien Colas, directeur régional adjoint, responsable du pôle « création, médias et industries culturelles », Monsieur Pascal Mignerey, directeur régional adjoint, responsable du pôle « architecture et patrimoine » et Madame Jacqueline Broll, responsable du pôle « action culturelle et territoriale » selon leurs domaines de compétences respectifs ;

Vu l'arrêté n° 2018-5 du 17 mai 2018 portant subdélégation à Monsieur Stéphan Soubranne, secrétaire général de la direction régionale des affaires culturelles, et en cas d'absence ou d'empêchement à Monsieur Frédéric Letterlé, conservateur régional de l'archéologie et à Madame Marie-Agnès Gaidon-Bunuel, conservatrice régionale adjointe de l'archéologie et à Monsieur François Dumoulin, conservateur régional adjoint de l'archéologie ;

Vu le dossier, enregistré sous le n° PGR842018000093, de demande d'opération archéologique arrivé le 6 décembre 2017 ;

ARRÊTE

Article 1 - Monsieur Sébastien FILY est autorisé, en qualité de responsable scientifique, à conduire une opération de prospection diachronique à partir de la date de notification du présent arrêté jusqu'au 31 décembre 2018, sise en :

RÉGION : AUVERGNE-RHÔNE-ALPES
• DÉPARTEMENT : ISERE (L')
COMMUNE : LES AVENIERES-VEYRINS-THUELLIN

Intitulé de l'opération : Buvin.
Programme de recherche :
Code de l'opération : **2213050**

Article 2 - prescriptions générales

Les recherches sont effectuées sous la surveillance du conservateur régional de l'archéologie territorialement compétent et conformément aux prescriptions imposées pour assurer le bon déroulement scientifique de l'opération.

Le responsable scientifique de l'opération informe régulièrement le conservateur régional de l'archéologie de ses travaux et découvertes. Il lui signale immédiatement toute découverte importante de caractère mobilier ou immobilier. Il revient au préfet de région de statuer sur les mesures définitives à prendre à l'égard des découvertes.

À la fin de l'année civile, le responsable scientifique de l'opération adresse au conservateur régional de l'archéologie, en triple exemplaire papier plus un exemplaire au format pdf, un rapport accompagné des plans et coupes précis des structures découvertes et des photographies nécessaires à la compréhension du texte. L'inventaire de l'ensemble du mobilier recueilli est annexé au rapport d'opération. Il signale les objets d'importance notable. Il indique les études complémentaires envisagées et, le cas échéant, le délai prévu pour la publication.

Article 3 - destination du matériel archéologique découvert

Le responsable prend les dispositions nécessaires à la sécurité des objets mobiliers. Le mobilier archéologique est mis en état pour étude, classé, marqué et inventorié. Son conditionnement est adapté par type de matériaux et organisé en fonction des unités d'enregistrement. Le statut juridique et le lieu de dépôt du matériel archéologique découvert au cours de l'opération sont fixés conformément aux dispositions légales et réglementaires et aux termes des conventions passées avec les propriétaires des terrains concernés.

Article 4 - versement des archives de fouilles

L'intégralité des archives accompagnée d'une notice explicitant son mode de classement et de conditionnement et fournissant la liste des codes utilisés avec leur signification, fait l'objet de la part du responsable de l'opération d'un versement unique. Ce versement est détaillé sur un bordereau récapitulatif établi par le responsable de l'opération, dont le visa par le préfet de région vaut acceptation et décharge. Le lieu de conservation est désigné par le préfet de région.

Article 5 - prescriptions particulières

Article 6 - Le Directeur régional des affaires culturelles est chargé de l'exécution du présent arrêté, qui sera notifié à Monsieur Sébastien FILY.

Fait à Lyon, le 24 mai 2018

Pour le Préfet de Région,
et par délégation, le Directeur régional des affaires culturelles,
et par subdélégation
La Conservatrice régionale de l'archéologie adjointe



Marie-Agnès GAIDON-BUNUEL

COPIES A :

[Préfet(s) du(des) département(s) concerné(s)]

[] Mairie(s) []

Gendarmerie

[] Propriétaire(s) du(des) terrain(s)

Description, analyse, interprétation

I) États des connaissances avant l'opération

A) Contextes géographiques et géomorphologiques

Le territoire des Basses-Terres dauphinoises correspond à une zone géographique du Nord Isère, frontalière avec la Savoie et l'Ain. Il est situé entre le Guiers, une rivière prenant sa source dans les profondeurs de la Chartreuse, et le Rhône, originaire des plateaux alpins de la Suisse, à l'est et au nord. L'Isle Crémieu, plateau calcaire jurassien, constitue la limite ouest de ce territoire et les collines mollassiques des Terres Froides, la limite sud (**Figure 5**).

La commune des Avenières Veyrins-Thuellin se situe au milieu de ce territoire, du département de l'Isère (**Figure 1, Figure 2**). La majeure partie de la commune se développe au sein de la colline dite des Avenières colline mollassique qui divise la plaine alluviale en trois espaces, la plaine du Bouchage, la vallée des Avenières et la vallée de Brégnier-Cordon (**Figure 5**).

Le hameau de Buvin constitue la partie Ouest de la colline des Avenières (**Figure 3, Figure 4**).

Le fleuve Rhône a connu de multiples modifications de son trajet dans le temps sur le territoire des Basses-Terres dauphinoises. Ces différentes séquences ont été étudiées par le Programme Collectif de Recherche « Milieu et Peuplement en Bas Dauphiné » entre 2001 et 2010 (Berger et al. 2010) (**Figure 6**). Le sud du hameau de Buvin, dans la plaine, est traversé par l'un de ces paléoméandre (**Figure 7**).

B) Histoire de Buvin

(M. Thomas Cottet, S. Fily)

Il est difficile de parler de Buvin sans se référer aux Avenières globalement.

L'île des Avenières, ainsi nommée parce que son territoire est entouré par trois cours d'eau, le Rhône, la Bièvre et l'Huert, est formée de collines dont la plus élevée porte aujourd'hui le nom de Buvin.

Jusqu'à 1789, la Communauté des Avenières comportait trois paroisses, dépendant du diocèse de Belley : Saint-Pierre de Ciers, Buvin et Saint-Didier, les deux premières relevant des prieurés de Corbelin et la troisième de Saint-Genix sur Guiers en Savoie.

Au XII^e siècle, un monastère a existé à Charaville. Le monastère de Saint Hubald est contemporain du prieuré de Corbelin établi en 1129 par l'évêque de Belley. Il s'agit probablement d'une succursale de l'abbaye de Saint Chef. La seule trace de ce monastère dans le hameau de Charaville est une croix métallique dressée sur un socle de pierre, ce socle étant le dernier vestige de cet établissement religieux (**Figure 8**). La croix est constituée d'un œilleton, utilisé probablement comme cadran solaire. Le monastère de Saint Hubald semblait être une maison de convalescence destinée aux membres invalides de l'Ordre des Antonins de Saint Chef (GEHA 2014).

Une légende locale raconte qu'à la Révolution, un forgeron des lieux, las de voir la croix devant sa maison, l'abattit et en forgea des fers pour les chevaux. Les animaux ainsi ferrés, comme ensorcelés, devinrent fous et provoquèrent des accidents. À la demande des habitants, le forgeron dut refondre une nouvelle croix.

En 1790, la communauté devient une commune, regroupant Ciers, Buvin et la partie de Saint-Didier située à l'Ouest de la rivière Bièvre, appelée souvent Chamolay du nom du principal de ses hameaux. La partie Est, dite « Les Champagnes » est rattachée à la commune d'Aoste, qui de ce fait conserve l'église du XIIe siècle, désaffectée en tant que bâtiment destiné au culte.

En 1826 la paroisse de Buvin a été rétablie, la commune fut donc « divisée » en 2 paroisses jusqu'en 1964 (dernier témoignage), date du départ du dernier curé de Buvin. Ensuite Buvin fut desservie par le Curé de Ciers « des Avenières ».

Buvin a eu un historien au XIXe siècle, l'abbé André Budillon, curé de la paroisse de 1827 à 1875 ; il s'est fait connaître par une publication sur l'histoire de Buvin (Budillon 1875) et surtout par l'énergie qu'il a dépensée, sans succès, pour promouvoir l'érection de Buvin en commune. Son long combat pour une séparation avec Ciers a laissé des traces jusqu'au XXe siècle (dernière demande de séparation en 1905).

Les arguments pour la « séparation » de Buvin se sont résumés à un manque d'attention de la part de la ville des Avenières, qui n'aurait pas consacré assez d'argent à Buvin pour les travaux d'adduction d'eau et surtout d'église. La défense chiffrée du maire Louis-Henri Guiguet en 1868, dans son adresse au sous-préfet, a redressé très sérieusement ces allégations.

De nombreux propriétaires de Ciers étaient également implantés à Buvin, et des Buvinois à Ciers. Une division aurait créé toutes sortes de complications. La commune avait déjà assumé un long procès contre Thuellin pour quelques terrains dans les marais (de Buvin). Les communaux vendus par la municipalité déficitaire étaient situés dans le périmètre de Buvin, et l'opposition a été très marquée, notamment pour le Deven. On peut imaginer que ces terres étaient restées « communes », parce qu'elles n'avaient pas une grande valeur, en tant que « vaines pâtures » ; cependant lorsqu'elles ont été cultivées, elles se sont montrées assez productives, d'où une partie du ressentiment des Buvinois.

On peut supposer que la paroisse de Buvin s'est sentie infériorisée au XIXe siècle du fait que sous l'Ancien Régime, la différence de population et la répartition des notables étaient plus « équilibrées ».

On relève à Buvin outre la famille Vesproz, la présence des Seigneurs des Avenières, installés à l'Eau Morte, et plus tard de personnalités « nationales » comme Girard de Cailleux, ancêtre des De Faletans ou encore l'avocat Luc-François Trolliet qui s'est signalé vers les années 1780 pour sa sévérité envers les manants qui traversaient ses terres. Par la suite il a défendu les Avenières contre Thuellin durant l'aménagement des marais.

Buvin avait ses écoles de garçons et de filles (160 élèves en 1906) ; aujourd'hui en 2018, 419 élèves sont à Ciers, 45 à Buvin, 45 à Curtille et 200 à Veyrins-Thuellin. Cette évolution reflète le regroupement des habitants dans le centre de l'agglomération. Ce mouvement est sensible dès le début du 20e siècle.

Le développement économique reste parallèle au XIXe siècle dans toute la commune avec toujours un avantage pour Ciers qui a plus de commerces, de foires. La création d'une foire à Buvin était envisagée puis abandonnée.

À Buvin comme à Ciers l'activité est principalement agricole au XIXe siècle avec à partir de 1870 un passage de l'agriculture vivrière vers des éléments de cultures de rapport, vigne, vers à soie, tabac. Au XXe siècle le maïs et l'élevage deviennent les pratiques agricoles privilégiées. Aujourd'hui XXe siècle, Buvin comporte deux ou trois grandes fermes. La famille Barbaret a été la première à installer une trayeuse électrique vers les années 50 ; et aujourd'hui, exploite une bonne partie des marais « des Avenières », côté Ciers. La famille Couthon domine Charaville.

Les établissements commerciaux, épicerie, hôtel, cafés ont tous disparu dans la seconde moitié du XXe siècle, ce qui n'est pas propre à ce village.

Buvin reste attaché à son identité et en conséquence essaie de conserver ses légendes, notamment celle autour de la Croix de Saint-Hubald, seule trace d'établissement religieux régulier dans Les Avenières, qui n'étaient sans doute pas assez riches - quelques nobles avaient des vignes sur les collines, et les Chartreux des pacages près du Rhône ; les introductions de rôles de taille et les Cahiers de doléances insistent sur le fait que le Rhône ruine régulièrement les terres « basses ». La proximité de Lyon a apporté du travail dans l'industrie de la soie, et aujourd'hui malgré le rattachement administratif à Grenoble (Isère), les flux convergents toujours dans ce sens. Buvin sur son promontoire un peu épargné, à l'écart de la circulation, semble rester agricole – et résidentiel.

C) Contextes archéologiques

Historique de la recherche

La zone des Basses-Terres dauphinoises présente un attrait historique et archéologique important. Dès 1887, A. Lachanal a écrit un ouvrage sur la commune des Avenières et ses environs (Lachanal 1887). Sa thèse postulait que la colline des Avenières correspond à Alesia. L'auteur a décrit plusieurs sites archéologiques dont l'existence a été confirmée depuis.

Dans les années 1970, une association locale, le Groupe de Recherches Historiques des Avenières, a entrepris différentes fouilles et prospection, afin de réaliser une première carte de localisation des sites archéologiques, qui fut présentée lors de l'exposition « Archéologie au Canton, des Gaulois au Moyen-âge », en 1983 (Colardelle 1983). Le travail de cette association a permis une première vision de l'occupation du sol.

C'est à partir des années 1980 qu'un artiste local, Michel Morel, a effectué des prospections pédestres sur une grande partie de la vallée des Avenières et a pu ainsi collecter une très grande quantité de mobilier. Celle-ci a permis de dater et d'interpréter les fonctions des sites archéologiques prospectés. Il a effectué ses recherches de façon régulière, accompagné par André Vaudray et Florent Barbaret, jusqu'aux années 2000.

Depuis les années 1990, dans ce secteur, une archéologie professionnelle s'est mise en place (prospections pédestres de Stéphane Bleu entre 1998 et 2001), dont les objectifs principaux ont été l'établissement d'une synthèse archéologique du vicus d'Aoste et la compréhension de l'organisation spatiale de ce vicus et de ses campagnes. Présenté en 2001 (Bleu 2001), ce projet a été intégré au Programme Collectif de Recherche « Milieu et peuplement en plaine du Bas-Dauphiné de la naissance de l'agriculture jusqu'à nos jours », dirigé par Jean-François Berger (CNRS). Ce PCR a consisté en une série de prospections archéologiques, complétée par des carottages, des sondages et par des prospections géophysiques. Puis un dépouillement systématique de l'ensemble des

photographies aériennes existantes sur cette zone a été effectué. Il a enrichi le PCR, avec la bibliographie locale, les archives écrites, l'étude du mobilier archéologique de l'ensemble des opérations réalisées sur le site, ainsi que les études de laboratoires faites sur les aspects paléo environnementaux du secteur. Ce programme s'est déroulé sur huit années, de 2002 à 2010. (Bleu 2005, p. 87-89) La partie du PCR concernant « le Bassin des Avenières et ses abords » a associé une quinzaine de chercheurs et a bénéficié de la collaboration des universités de Lyon III, Paris-Nanterre I et Nice Sophia Antipolis (**Figure 9**).

Entre 2015 et 2017, dans le cadre d'un Mémoire de Master, une collecte de l'ensemble des informations récoltées par les différents intervenants dans le temps est mise en place, afin d'établir une synthèse sur l'occupation de la région entre la fin de l'Âge du Fer et le début du haut Moyen-âge (Fily 2015, Fily 2017) (**Figure 10**).

La commune des Avenières-Veyrins-Thuellin a été étudiée en partie par les différents intervenants susmentionnés. Ils se sont cependant principalement concentrés sur les zones de plaine de la commune en particulier les marais constituant la vallée des Avenières. Pour le reste de la commune, dont le hameau de Buvin, des découvertes plus anciennes démontrent une occupation durant l'antiquité et le Moyen-âge.

Découvertes anciennes (Figure 11)

Nos connaissances archéologiques sur le hameau de Buvin remontent au XIXe siècle. Les textes de deux érudits locaux, A. Lachanal (Lachanal 1887) et le curé Budillon (Budillon 1875) apportent des éléments intéressants.

Au lieu dit Grésin, Lachanal dit avoir trouvé « *de nombreux débris d'origine gauloise, ainsi que des puits et des constructions recouverts de terre* » au « lieu nommé Le Buris, terre de M. Benoist Gagnieux ». Il précise que « *le peu de terre [...] extraite était mêlé à des débris de poteries, de verreries, à des monnaies et à divers autres objets.* » (Lachanal 1887 p.101) (site **AVE059**).

Dans son ouvrage, l'auteur précise avoir découvert non loin de Grésin, au lieu dit La Ville, « *à une petite profondeur, un jonchement de ruines et de débris* » (Lachanal 1887 p. 105) (site **AVE080**).

Au sud de notre zone d'étude, Lachanal indique la présence du « Puits-Bénit » (Lachanal 1887 p. 100). Ce puits appelé aujourd'hui « puits Brégnier » est encore visible aujourd'hui sous la route de la Longeraie à l'angle de la grange de Théo Barbaret dans le virage de la route (site **AVE009**).

Autre découverte ancienne, une inscription qui été autrefois sur la chapelle de Buvin, a été remployée en 1867 dans la construction du pont de Collonge (site **AVE028**). Cette inscription funéraire était perdue pour Bernard Rémy (ILN V2 n°586). Repérée par Stéphane Bleu, l'inscription est toujours en place dans la pile sud du pont à proximité du canal. (**Figure 12**) D'après les ILN, l'inscription indique « *A Titus Sentinius..., fils de Titus, (de la tribu) Voltinia, ... et à ..., son épouse, ... Sentinia Decumina, de son vivant (?), a fait (ce monument) pour ses parents et pour elle-même.* » Bernard Rémy date cette inscription de la seconde moitié du Ier siècle, voire du IIe siècle de notre ère.

Ces données permettant de repérer des éléments archéologiques sur le territoire du hameau de Buvin. D'autres découvertes isolées ont permis de repérer de nouveaux éléments dans le même secteur.

En 2001, Florent Barbaret, a découvert au lieu dit Grésin à quelques mètres de la maison de mademoiselle Budin, un canif en bronze à tête d'antilope ou de bouquetin (site **AVE074**). Cet objet est aujourd'hui présenté au musée gallo-romain d'Aoste (**Figure 13**).

En 1970, au lieu dit Les Routes, à proximité de Grésin, M. Quintana a découvert un objet en métal identifié comme étant un pilum (site **AVE030**). Présent dans les réserves du musée d'Aoste, cet objet a été étudié par Clément Chavot en 2016 dans le cadre de son travail sur le petit mobilier (Chavot 2016) (**Figure14**). Il indique que cette pointe de lance daterait de l'époque médiévale (Chavot 2016 p. 23, planche 27).

Les prospections archéologiques ont permis de compléter nos connaissances sur le secteur.

En 1994, Danielle Revol a récupéré des tuiles romaines au niveau du pré Grésier, lieu dit le Bas Charaville (site **AVE034**).

Sur la colline du Devin (plus haut sommet des Avenières), deux sites ont été repérés par prospection (site **AVE022** et **AVE066**). Le premier site correspond à une découverte de céramique médiévale, le second à des éléments de céramiques et d'amphore associées à de la tegulae.

Au Villard, des prospections indiquent la présence de tuiles dans un champ à l'entrée du hameau (site **AVE085**). Le toponyme Villard peut nous permettre d'envisager une villa ou une ferme antique dans ce secteur.

Au petit Thuet, un site est connu à proximité du canal de l'Huert (site **AVE047**). Les prospecteurs ont découvert dans cet espace des tuiles associées à des fragments de meules de la sigillée, de la céramique commune et un objet en fer.

À Grésin, un site a permis la découverte de céramiques (sigillée, CRA, commune) associées à de la tuile, de la pierre ollaire et un anneau en Bronze (**AVE044**). Ce site semble correspondre aux informations dont parle Lachanal (**AVE059**).

Ces prospections apportent donc beaucoup d'informations sur ce secteur. Même si le territoire ne bénéficie pas de l'archéologie préventive, une opération de sondage est connue sur notre secteur d'étude.

À la suite d'une découverte en 1989 de pieux en chêne dont la datation C14 a permis de dater ces pieux de l'époque antique (abatage entre 39 av. J.-C.-120 ap. J.-C) (CAG 38/2 p. 146), le PCR « Milieu et Peuplement en Bas Dauphiné » a effectué en 2006 et 2007 au lieu dit la Cour du Pont différents sondages qui ont permis de repérer des canaux de l'âge du Fer, et une nasse en osier d'époque carolingienne (site **AVE035**).

Toutes ces découvertes permettent de nous dire que le lieu dit de Grésin, au nord de notre zone d'étude, est un lieu où les données archéologiques semblent coïncider vers un ou plusieurs sites d'habitat pour l'époque antique (**AVE059**, **AVE044**, **AVE074** et **AVE080**) et d'un probable site de

défense pour l'époque médiévale (**AVE030**). Ce lieu pourrait d'ailleurs correspondre au « *Château fort de Grésin* » dont parle le curé Budillon (Budillon 1875 p. 12).

Le site du Devin (**AVE022** et **AVE066**) est également un site probablement important notamment par sa localisation (plus haut point sur la colline des Avenières). Même si les découvertes à ce jour ne sont pas très importantes, nous pensons qu'un probable site d'habitat ou de défense doit être présent à proximité. Le puits Brégnier (**AVE009**) devait être un puits également antique. Dont la source prévenait sûrement du Devin.

Enfin les pieux antiques de la cour du Pont (**AVE035**) nous laissent entrevoir un passage sur l'ancien bras du Rhône durant l'antiquité romaine voir plus tard (**Figure 15**).

D) Objectifs de l'opération

L'objectif de l'opération reposait sur la découverte de nouveaux sites archéologiques sur la commune par des prospections pédestres sur des champs non prospectés à ce jour par les différentes équipes intervenues depuis les années 1970.

II) Stratégie et méthodes mises en œuvre

Cette prospection inventaire diachronique a été réalisée sur une période courte (7 jours d'opérations).

A) Technique de prospection

Il a été décidé de prospecter, dans la mesure du possible, sur des terrains labourés ou ayant une visibilité satisfaisante et n'ayant pas encore été semés, afin de ne pas abimer les productions agricoles. De ce fait, de nombreuses parcelles n'ont pu être prospectées dans la zone prescrite (**Figure 16**). Il a été convenu d'utiliser la même technique de prospection pour toutes les parcelles, afin d'obtenir un résultat homogène de la recherche. Les prospecteurs se sont mis en lignes, espacées de 2 à 5 mètres. Puis ils ont avancé en récupérant le mobilier affleurant sur leurs zones respectives.

B) Enregistrement et documentation

Le SIG

L'intégralité des données liées aux parcelles prospectées et aux sites découverts a été intégrée à un projet SIG, réalisé dans le cadre d'un Master 2 réalisé en 2017 (Fily 2017). Ce projet SIG contient l'intégralité des sites archéologiques connus à ce jour sur le territoire

L'inventaire

Le mobilier récolté a été trié et inventorié par matière et par typologie afin de permettre une datation des sites découverts, la plus précise possible. Le matériel a été ensuite conditionné dans des sacs zip et stocké dans le local archéologique du groupe.

III) Description des résultats

Listes des parcelles prospectées

La liste suivante est classée par date de prospection et numéros de champ, tel qu'utilisé dans l'inventaire du mobilier. Les parcelles indiquent la lettre de la section cadastrale, suivie des numéros de parcelles. Ces indications ont été obtenues par extraction des données cadastrale sur data.gouv.fr en 2018 (Figures 17).

Date	Numéro de champ	lieux dit	numéro de parcelles	site
09/04/2018	1	Le Polossat	D 686	indice
09/04/2018	2	Les Routes	D 783, D 784	indice
09/04/2018	3	Les Routes	D 843	0
23/04/2018	1	le Petit Thuet	ZA 78	indice
23/04/2018	2	le Petit Thuet	ZA 68, ZA 69	0
28/04/2018	1	Les Combelettes	D 1242, D 1243, D 1244, D 1245, D 1246, D 1247, D 1256, D 1257	0
28/04/2018	2	Les Combelettes	D 1234, D 1235, D 1236, D 1237, D 1238	0
15/10/2018	1	Les Côtes d'île	D 1970, D 1971, D 1972	indice
15/10/2018	2	Les Côtes d'île	D 1742, D 1743, D 1744, D 1745, D 1746, D 1747, D 1755, D 1756, D 1757, D 1758	0
15/10/2018	3	Le Devin	D 3110, D 3111	0
22/10/2018	1	le Petit Thuet	ZA 59	indice
22/10/2018	2	le Petit Thuet	ZA 83	0
22/10/2018	3	le Petit Thuet	ZA 83	site
29/10/2018	1	Les Routes	D 816, D 817	indice
05/11/2018	1	Le Clos	D 1017, D 1023, D 1024, D 1025, D 1026, D 1027, D 1028	0
05/11/2018	2	Les Sablonnets	D 1438, D 1439, D 1441, D 3023	0
05/11/2018	3	Les Combelettes	D 1314, D 1315	0

Aperçu des résultats

(Figure 18 à 29)

Date	Numéro de champ	lieux dit	numéro de parcelles	site	Datation	Interprétation
09/04/2018	1	Le Polossat	D 686	indice	Antique ?	Habitat ?
09/04/2018	2	Les Routes	D 783, D 784	indice	Antique ?	Bâtiment ind.
23/04/2018	1	le Petit Thuet	ZA 78	indice	Antique ?	Habitat ?
15/10/2018	1	Les Côtes d'île	D 1970, D 1971, D 1972	indice	Antique	Habitat ?
22/10/2018	1	le Petit Thuet	ZA 59	indice	Antique ?	Bâtiment ind.
22/10/2018	3	le Petit Thuet	ZA 83	site	Médiéval	Cimetière
29/10/2018	1	Les Routes	D 816, D 817	indice	Antique ?	Habitat ?

Fiche de découverte

A) Le Polossat D 686

09/04/2018 Champ 1

Renseignements administratifs

Département : Isère **Commune** : Les Avenières-Veyrins-Thuellin

Nom du site ou adresse :

Lieu-dit IGN : Grésin

Lieu-dit cadastral : le Polossat

Références cadastrales : D 686

Localisation des découvertes

Figure 18, figure 19

Conditions de découverte

Inventeur ou informateur : Sébastien Fily

Année de la découverte : 2018

Circonstance de la découverte : Prospection inventaire diachronique

Description et datation des vestiges découverts en prospection

Structures observées : Pas de concentration de mobilier

Mobilier et son contexte : Céramique claire calcaire, céramique tournée grise, métal, verre, tegulae, faune, céramique moderne, tuf ?, amphore ?

Datation : Antique ?

Interprétation proposée : Habitat ?

Lieu et dépôt du mobilier : Local archéologique du Groupe d'Études Historiques des Avenières

Commentaires : De par sa proximité avec les sites connus de Grésin (115m de AVE030 et 210m de AVE045), cette parcelle doit probablement intégrer le site d'habitat ou de groupement d'habitats dans le hameau de Grésin (cf. paragraphe découvertes anciennes)

État actuel

Situation : plein air

grotte, abri, souterrain

Immergé

Topographie : colline

Géologie : GxV

Géomorphologie : Colline molassique

Profondeur d'enfouissement : 0

Propriété du sol : Robert Micoud

Sources relatives aux découvertes antérieures dans ce secteur

F. Bertrand, S. Bleu, J.-P. Jospin, R. Royet, *Carte archéologique de la Gaule, l'Isère, arrondissement de la Tour du Pin*, 38/2, 2010, 387 p.

S. Fily, *L'occupation du sol des Basses-Terres dauphinoises*, Mémoire de Master 1, 2015, 200p.

S. Fily, *L'occupation du sol des Basses-Terres dauphinoises Ain, Isère, Savoie (IIIe s. av. / VIIIe s. apr.)*, Mémoire de Master 2, 2017, 765p.

Auteur de la fiche : Sébastien FILY Date : 25/11/2018

B) Les Routes D 783, D 784

09/04/2018 Champ 2

Renseignements administratifs

Département : Isère **Commune** : Les Avenières-Veyrins-Thuellin

Nom du site ou adresse :

Lieu-dit IGN : Grésin

Lieu-dit cadastral : les routes

Références cadastrales : D 783, D 784

Localisation des découvertes

Figure 18, figure 19

Conditions de découverte

Inventeur ou informateur : Sébastien Fily

Année de la découverte : 2018

Circonstance de la découverte : Prospection inventaire diachronique

Description et datation des vestiges découverts en prospection

Structures observées : Pas de concentration de mobilier

Mobilier et son contexte : Céramique claire calcaire, céramique tournée grise, brique rubéfiée, métal

Datation : Antique ?

Interprétation proposée : Bâtiment indéterminé

Lieu et dépôt du mobilier : Local archéologique du Groupe d'Études Historiques des Avenières

Commentaires : De par sa proximité avec les sites connus de Grésin (50m de AVE030 et 200m de AVE045), cette parcelle doit probablement intégrer le site d'habitat ou de groupement d'habitats dans le hameau de Grésin (cf. paragraphe découvertes anciennes)

État actuel

Situation : plein air

grotte, abri, souterrain

Immergé

Topographie : colline

Géologie : GxV

Géomorphologie : Colline molassique

Profondeur d'enfouissement : 0

Propriété du sol : Michel Fiard

Sources relatives aux découvertes antérieures dans ce secteur

F. Bertrand, S. Bleu, J.-P. Jospin, R. Royet, *Carte archéologique de la Gaule, l'Isère, arrondissement de la Tour du Pin*, 38/2, 2010, 387 p.

S. Fily, *L'occupation du sol des Basses-Terres dauphinoises*, Mémoire de Master 1, 2015, 200p.

S. Fily, *L'occupation du sol des Basses-Terres dauphinoises Ain, Isère, Savoie (IIIe s. av. / VIIIe s. apr.)*, Mémoire de Master 2, 2017, 765p.

Auteur de la fiche : Sébastien FILY **Date** : 25/11/2018

C) Le petit Thuet ZA 78

23/04/2018 Champ 1

Renseignements administratifs

Département : Isère **Commune** : Les Avenières-Veyrins-Thuellin

Nom du site ou adresse :

Lieu-dit IGN : Entre Charaville et le Petit Thuet

Lieu-dit cadastral : Le petit Thuet

Références cadastrales : ZA 78

Localisation des découvertes

Figure 20, figure 21

Conditions de découverte

Inventeur ou informateur : Sébastien Fily

Année de la découverte : 2018

Circonstance de la découverte : Prospection inventaire diachronique

Description et datation des vestiges découverts en prospection

Structures observées : Pas de concentration de mobilier

Mobilier et son contexte : Céramique tournée grise, plaquage de marbre, tuiles, métal,

Datation : Antique ?

Interprétation proposée : Habitat ?

Lieu et dépôt du mobilier : Local archéologique du Groupe d'Études Historiques des Avenières

Commentaires : De par sa proximité immédiate avec le paléoméandres du Rhône (moins de 50m) et du fait de la présence d'un élément de marbre, il s'agit probablement d'une habitation ou plus probablement d'un lieu de stockage en lien avec le Rhône de même que les sites connus sur long du Rhône entre Granieu et les Avenières (Lieu dit le Champ et le Grand Marais) (Fily 2016 p. 6 ; Fily 2017p. 66/67)

État actuel

Situation : plein air grotte, abri, souterrain Immergé

Topographie : Plaine

Géologie : Fz

Géomorphologie : Plaine alluviale

Profondeur d'enfouissement : 0

Propriété du sol : Loïc Miege

Sources relatives aux découvertes antérieures dans ce secteur

F. Bertrand, S. Bleu, J.-P. Jospin, R. Royet, *Carte archéologique de la Gaule, l'Isère, arrondissement de la Tour du Pin*, 38/2, 2010, 387 p.

S. Fily, *L'occupation du sol des Basses-Terres dauphinoises*, Mémoire de Master 1, 2015, 200p.

S. Fily, *L'occupation du sol des Basses-Terres dauphinoises Ain, Isère, Savoie (IIIe s. av. / VIIIe s. apr.)*, Mémoire de Master 2, 2017, 765p.

Auteur de la fiche : Sébastien FILY **Date :** 25/11/2018

D) Les Côtes d'Île D 1970, D 1971, D1972

15/10/2018 Champ 1

Renseignements administratifs

Département : Isère **Commune :** Les Avenières-Veyrins-Thuellin

Nom du site ou adresse :

Lieu-dit IGN : La Chapelle, Le Villard

Lieu-dit cadastral : Les Côtes d'Île

Références cadastrales : D 1970, D 1971, D 1972

Localisation des découvertes

Figure 22, figure 23

Conditions de découverte

Inventeur ou informateur : Sébastien FILY

Année de la découverte : 2018

Circonstance de la découverte : Prospection inventaire diachronique

Description et datation des vestiges découverts en prospection

Structures observées : Pas de concentration de mobilier

Mobilier et son contexte : Céramique à Revêtement Argileux, Tegulae, amphore ?

Datation : Antique

Interprétation proposée : Habitat ?

Lieu et dépôt du mobilier : Local archéologique du Groupe d'Études Historiques des Avenières

Commentaires : La présence d'amphore et de CRA peut nous permettre d'identifier un éventuel site d'habitat. Cependant aucune zone de concentration n'a été retrouvée.

État actuel

Situation : plein air grotte, abri, souterrain Immergé

Topographie : colline

Géologie : GxV

Géomorphologie : Colline molassique

Profondeur d'enfouissement : 0

Propriété du sol : Alain Mattant

Sources relatives aux découvertes antérieures dans ce secteur

F. Bertrand, S. Bleu, J.-P. Jospin, R. Royet, *Carte archéologique de la Gaule, l'Isère, arrondissement de la Tour du Pin*, 38/2, 2010, 387 p.

S. Fily, *L'occupation du sol des Basses-Terres dauphinoises*, Mémoire de Master 1, 2015, 200p.

S. Fily, *L'occupation du sol des Basses-Terres dauphinoises Ain, Isère, Savoie (IIIe s. av. / VIIIe s. apr.)*, Mémoire de Master 2, 2017, 765p.

Auteur de la fiche : Sébastien FILY **Date :** 25/11/2018

E) Le petit Thuet ZA 59

22/10/18 Champ 1

Renseignements administratifs

Département : Isère **Commune** : Les Avenières-Veyrins-Thuellin

Nom du site ou adresse :

Lieu-dit IGN : Entre Charaville et le Petit Thuet

Lieu-dit cadastral : Le petit Thuet

Références cadastrales : ZA 59

Localisation des découvertes

Figure 20, figure 21, figure 30

Conditions de découverte

Inventeur ou informateur : Sébastien Fily

Année de la découverte : 2018

Circonstance de la découverte : Prospection inventaire diachronique

Description et datation des vestiges découverts en prospection

Structures observées : Une concentration sur le tiers nord de la parcelle de 1710m² environ

Mobilier et son contexte : tegulae, bloc de calcaire (choin de Fay), fer, verre

Datation : Antique ?

Interprétation proposée : Bâtiment indéterminé

Lieu et dépôt du mobilier : Local archéologique du Groupe d'Études Historiques des Avenières

Commentaires : La présence de tuiles permet d'identifier un bâtiment probable. L'absence de mobilier domestique ne nous permet pas d'identifier un habitat. Peut être s'agit il d'un bâtiment agricole ?

État actuel

Situation : plein air

grotte, abri, souterrain

Immergé

Topographie : Plaine

Géologie : Fz

Géomorphologie : Plaine alluviale

Profondeur d'enfouissement : 0

Propriété du sol : Loïc Miege

Sources relatives aux découvertes antérieures dans ce secteur

F. Bertrand, S. Bleu, J.-P. Jospin, R. Royet, *Carte archéologique de la Gaule, l'Isère, arrondissement de la Tour du Pin*, 38/2, 2010, 387 p.

S. Fily, *L'occupation du sol des Basses-Terres dauphinoises*, Mémoire de Master 1, 2015, 200p.

S. Fily, *L'occupation du sol des Basses-Terres dauphinoises Ain, Isère, Savoie (IIIe s. av. / VIIIe s. apr.)*, Mémoire de Master 2, 2017, 765p.

Auteur de la fiche : Sébastien FILY **Date :** 25/11/2018

F) Le petit Thuet ZA 83

22/10/18 Champ 3

Renseignements administratifs

Département : Isère **Commune** : Les Avenières-Veyrins-Thuellin

Nom du site ou adresse :

Lieu-dit IGN : Entre Charaville et le Petit Thuet

Lieu-dit cadastral : Le petit Thuet

Références cadastrales : ZA 83

Localisation des découvertes

Figure 20, figure 21, figure 31

Conditions de découverte

Inventeur ou informateur : Sébastien Fily

Année de la découverte : 2018

Circonstance de la découverte : Prospection inventaire diachronique

Description et datation des vestiges découverts en prospection

Structures observées : Une concentration sur le nord de la parcelle de 2400m² environ dans une zone très sableuse.

Mobilier et son contexte : calcaire, feuille de plomb, ardoise, ossements humains dont fragment de boîte crânienne.

Datation : Époque médiévale

Interprétation proposée : Cimetière associé à un établissement culturel

Lieu et dépôt du mobilier : Local archéologique du Groupe d'Études Historiques des Avenières

Commentaires : La présence d'ossements humains permet d'interpréter cette concentration comme étant un espace funéraire et plus précisément un cimetière en lien avec un espace culturel. Cette hypothèse est en lien avec la présence de la croix dite de Saint-Hubald à 110m de la concentration. Il s'agirait probablement d'un espace funéraire associé au monastère de Saint Hubald.

État actuel

Situation : plein air

grotte, abri, souterrain

Immergé

Topographie : colline

Géologie : GxV

Géomorphologie : Colline molassique

Profondeur d'enfouissement : 0

Propriété du sol : Alain Mattant

Sources relatives aux découvertes antérieures dans ce secteur

F. Bertrand, S. Bleu, J.-P. Jospin, R. Royet, *Carte archéologique de la Gaule, l'Isère, arrondissement de la Tour du Pin*, 38/2, 2010, 387 p.

S. Fily, *L'occupation du sol des Basses-Terres dauphinoises*, Mémoire de Master 1, 2015, 200p.

S. Fily, *L'occupation du sol des Basses-Terres dauphinoises Ain, Isère, Savoie (IIIe s. av. / VIIIe s. apr.)*, Mémoire de Master 2, 2017, 765p.

Auteur de la fiche : Sébastien Fily Date : 25/11/2018

G) Les Routes D 816, D 817

29/10/18 Champ 1

Renseignements administratifs

Département : Isère **Commune** : Les Avenières-Veyrins-Thuellin

Nom du site ou adresse :

Lieu-dit IGN : Les Routes / le Clos

Lieu-dit cadastral : Les Routes

Références cadastrales : D 816, D 817

Localisation des découvertes

Figure 24, figure 25, figure 32

Conditions de découverte

Inventeur ou informateur : Sébastien FILY

Année de la découverte : 2018

Circonstance de la découverte : Prospection inventaire diachronique

Description et datation des vestiges découverts en prospection

Structures observées : Une faible concentration au sud de la parcelle de 700m² environ.

Mobilier et son contexte : céramique claire calcaire, tuiles, sigillée ?

Datation : Antique ?

Interprétation proposée : Habitat ?

Lieu et dépôt du mobilier : Local archéologique du Groupe d'Études Historiques des Avenières

Commentaires : La présence de céramique domestique dans la concentration suppose la présence d'un habitat.

État actuel

Situation : plein air grotte, abri, souterrain Immergé

Topographie : colline

Géologie : GxV

Géomorphologie : Colline molassique

Profondeur d'enfouissement : 0

Propriété du sol :

Sources relatives aux découvertes antérieures dans ce secteur

F. Bertrand, S. Bleu, J.-P. Jospin, R. Royet, *Carte archéologique de la Gaule, l'Isère, arrondissement de la Tour du Pin*, 38/2, 2010, 387 p.

S. Fily, *L'occupation du sol des Basses-Terres dauphinoises*, Mémoire de Master 1, 2015, 200p.

S. Fily, *L'occupation du sol des Basses-Terres dauphinoises Ain, Isère, Savoie (IIIe s. av. / VIIIe s. apr.)*, Mémoire de Master 2, 2017, 765p.

Auteur de la fiche : Sébastien FILY **Date :** 25/11/2018

Conclusion

La campagne de 2018 a été initiée avec une volonté de prospecter des zones non observées jusqu'à présent par les différentes équipes de recherches, qui se sont succédé entre les années 70 et les années 2010. La campagne a permis la découverte de plusieurs indices de site et d'un site identifié comme étant le probable cimetière du monastère de Saint Hubald.

La recherche archéologique sur la commune des Avenières-Veyrins-Thuellin et précisément sur le hameau de Buvin est encore à développer. Il reste encore de nombreuses zones non observées à ce jour. La recherche archéologique associative doit rester présente dans ce territoire pour pallier au manque de savoir du fait de la faible présence de l'archéologie préventive. Nous espérons pouvoir continuer ce travail de recherche dans ce territoire pour développer nos connaissances et mieux comprendre l'occupation du sol sur la commune durant l'antiquité et l'époque médiévale.

Bibliographie

Berger et all. 2005 : J. F. Berger et all., *Programme Collectif de Recherche*, « Peuplement et milieu en bas Dauphiné (Isle Crémieu) de l'apparition de l'agriculture à l'époque moderne », *Rapport final de triennale*, décembre 2005, 363 p.

Berger et all. 2010 : J. F. Berger et all., *Programme Collectif de Recherche*, « Peuplement et milieu en bas Dauphiné (Isle Crémieu) de l'apparition de l'agriculture à l'époque moderne », *Rapport final de triennale*, juin 2010, 702 p.

Bleu 2001 : S. Bleu, *Les Avenières (Isère)*, *Rapport de Prospections-inventaire diachronique*, 2002, 88p.

Bleu 2005 : S. Bleu, *Le site d'Aoste et son environnement*, *Programme Collectif de Recherche*, « Peuplement et milieu en bas Dauphiné (Isle Crémieu) de l'apparition de l'agriculture à l'époque moderne », *Rapport final de triennale*, décembre 2005, 87 à 182

Bleu, 2015 : S. Bleu, *Base de données des sites archéologiques des Basses-Terres dauphinoises*, 2015.

Budillon 1875 : Budillon, *Monographie de Buvin*, 1875, 36 p.

CAG 38/2 : F. Bertrand, S. Bleu, J.-P. Jospin, R. Royet, *Carte archéologique de la Gaule, l'Isère, arrondissement de la Tour du Pin, 38/2*, 2010, 387 p.

Chavot 2016 : C. Chavot, *Étude du petit mobilier des collections du musée d'Aoste (Isère)*, *Mémoire de Master 2*, 2016, 142 p.

Colardelle 1983 : M. Colardelle, *Archéologie au canton, Des Gaulois au Moyen Âge, Archéologie chez vous n°2 : canton de Morestel*, 1983, 37 p.

Fily 2015 : S. Fily, *L'occupation du sol des Basses-Terres dauphinoises (38)*, *Mémoire de Master 1*, 2015, 200p.

Fily 2016 : S. Fily, *Les Basses-Terres dauphinoises, Prospection inventaire diachronique : Commune de Granieu*, *rapport de prospection*, 2016, 29 p.

Fily 2017 : S. Fily, *L'occupation du sol des Basses-Terres dauphinoises Ain, Isère, Savoie (IIIe s. av. / VIIIe s. apr.)*, *Mémoire de Master 2*, 2017, 765p

Gaucher 2011 : G. Gaucher, *Évolution de l'occupation du sol et de l'environnement fluvial en haute vallée du Rhône (Ain, Isère), du Néolithique à l'époque moderne*, 2011, 863 p.

Gautier 1908 : J. Gautier, *Mes souvenirs, Commune des Avenières Isère de la fin du XVIIIe siècle à nos jours*, 1908, 56 p

Gautier 1909 : J. Gautier, *La vie à la campagne, Histoire, Agriculture, Médecine*, 1909, 78 p.

GEHA 2014 : Groupe d'études historiques des Avenières, *Les Avenières au fil des rues, noms de rues*, 2014

ILN V2 : B. Rémy, *Inscriptions latines de Narbonnaise (I.L.N.)*, V.2 Vienne, Gallia, 2005, 318 p.

Lachanal 1887 : A. Lachanal, Notes d'un chercheur sur l'Alésia de Vercingétorix décrite par César, sur la colline des Avenières, Isère, 1887, 135 p.

Illustrations

Table des illustrations

Figure 1 : Localisation de la commune des Avenières-Veyrins-Thuellin	39
Figure 2 : Localisation 1/250 000	40
Figure 3 : Localisation 1/25 000	41
Figure 4 : Plan cadastral	42
Figure 5 : Les Basses-Terres dauphinoises	43
Figure 6 : Localisation des paléoméandres du Rhône	44
Figure 7 : Paléoméandres du Rhône vers Buvin.....	45
Figure 8 : La croix de Saint Hubald	46
Figure 9 : Localisation des prospections du PCR	47
Figure 10 : Localisation des sites des Basses-Terres dauphinoises	48
Figure 11 : Localisation des sites connus avant prospection sur Buvin	49
Figure 12 : Localisation de l'inscription ILN 583.....	50
Figure 13 : Canif en bronze.....	51
Figure 14 : Pointe de lance	52
Figure 15 : Localisation du pont hypothétique de la cour du Pont	53
Figure 16 : Localisation du projet de prospection.....	54
Figure 17 : Localisation des zones prospectées	55
Figure 18 : Parcelles prospectées lieu dit les Routes (fond IGN).....	56
Figure 19 : Parcelles prospectées lieu dit les Routes (fond cadastral)	57
Figure 20 : Parcelles prospectées lieu dit le petit Thuet (fond IGN)	58
Figure 21 : Parcelles prospectées lieu dit le petit Thuet (fond cadastral).....	59
Figure 22 : Parcelles prospectées lieu dit les Côtes d'île (fond IGN).....	60
Figure 23 : Parcelles prospectées lieu dit les Côtes d'île (fond cadastral)	61
Figure 24 : Parcelles prospectées lieu dit le Clos (fond IGN).....	62
Figure 25 : Parcelles prospectées lieu dit le Clos (fond cadastral)	63
Figure 26 : Parcelles prospectées lieu dit les Combelettes (fond IGN)	64
Figure 27 : Parcelles prospectées lieu dit les Combelettes (fond cadastral).....	65
Figure 28 : Parcelles prospectées lieu dit le Devin (fond IGN)	66
Figure 29 : Parcelles prospectées lieu dit le Devin (fond cadastral)	67
Figure 30 : Concentration le petit Thuet ZA 59	68
Figure 31 : Concentration le petit Thuet ZA 83	69
Figure 32 : Concentration les Routes D 816, D 817.....	70

Figure 1 : Localisation de la commune des Avenières-Veyrins-Thuellin

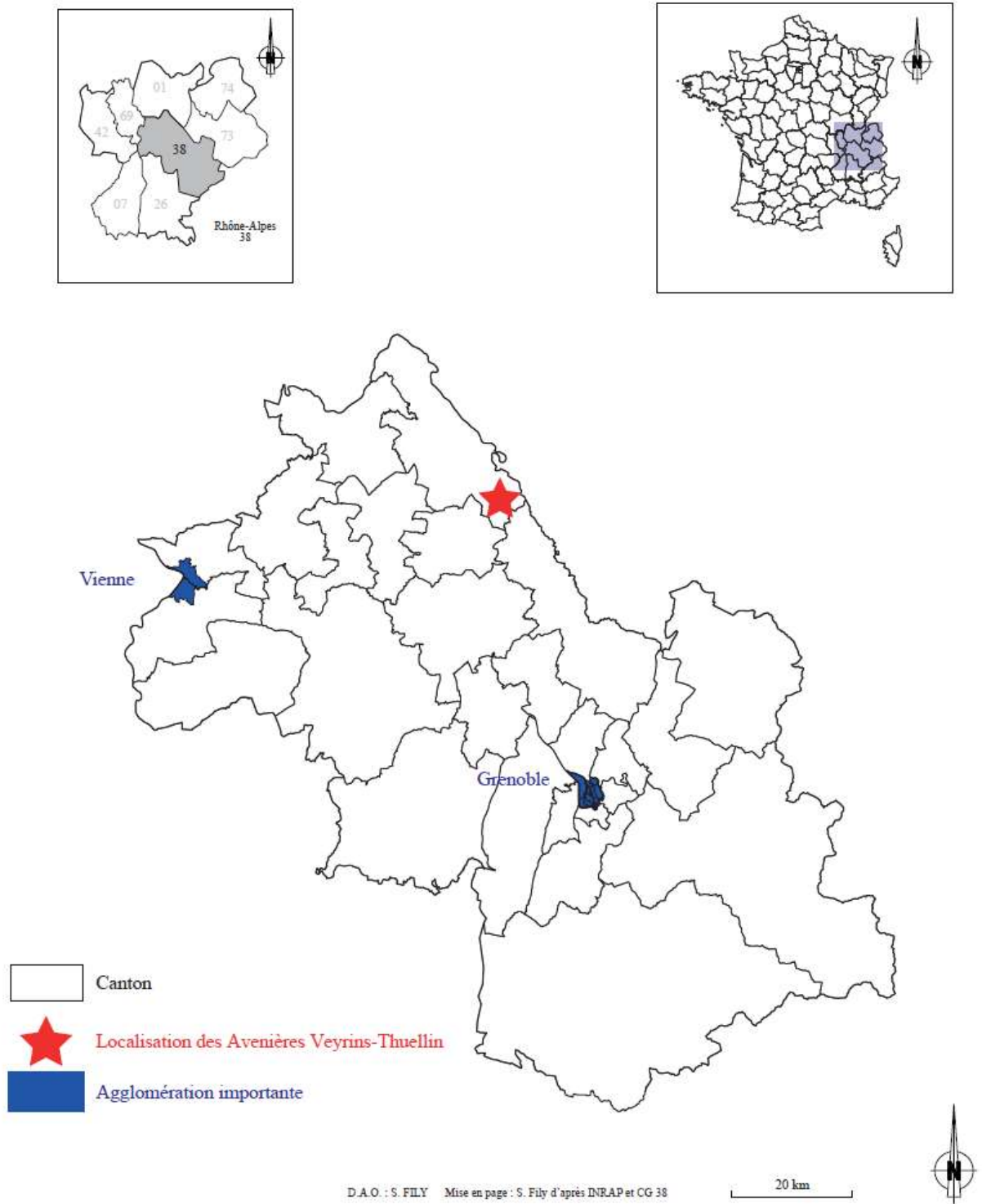



Figure 2 : Localisation 1/250 000



 Zone de prospection

Carte 1/250 000
D.A.O: S. Fily

Figure 3 : Localisation 1/25 000

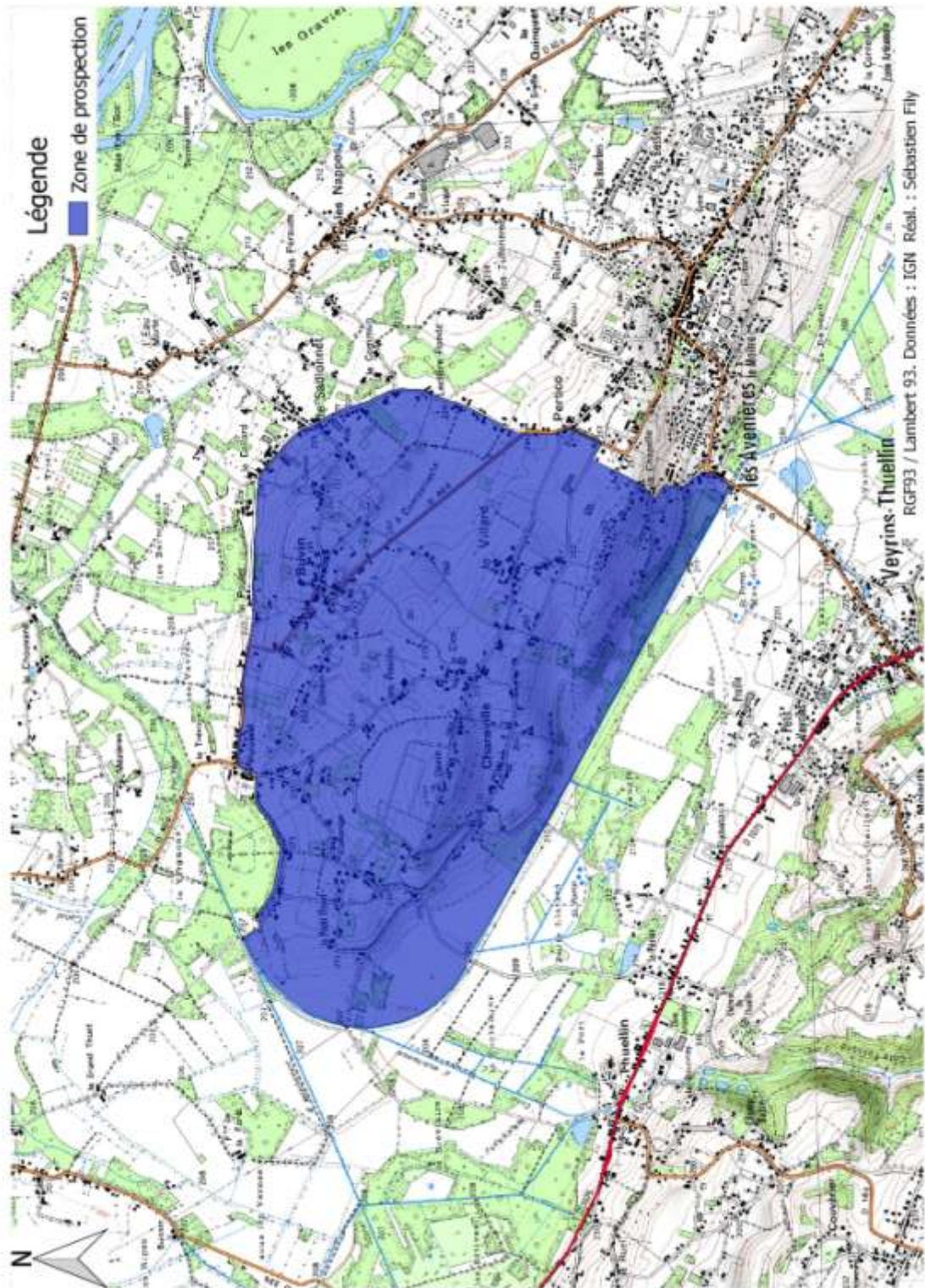


Figure 4 : Plan cadastral

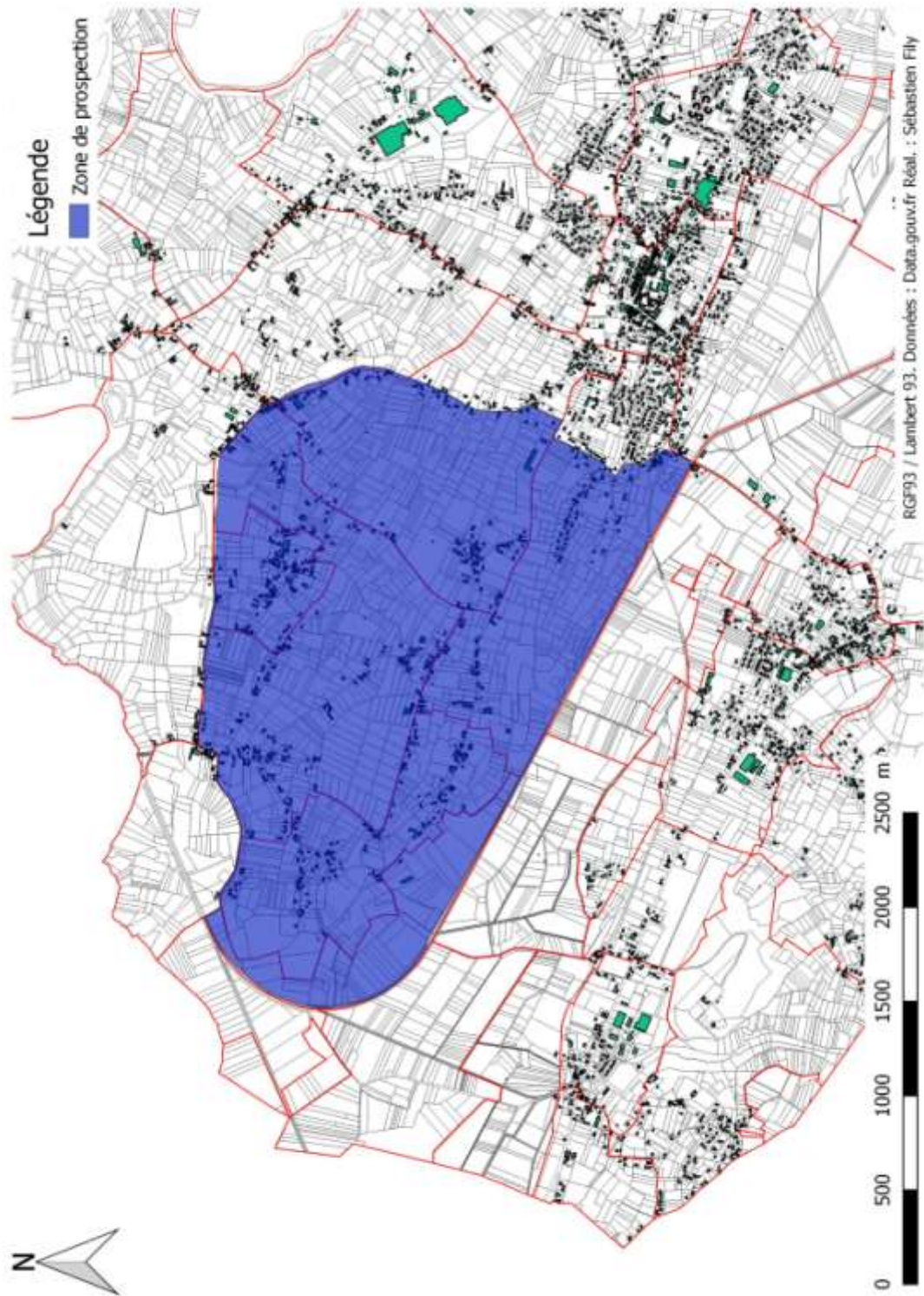


Figure 5 : Les Basses-Terres dauphinoises

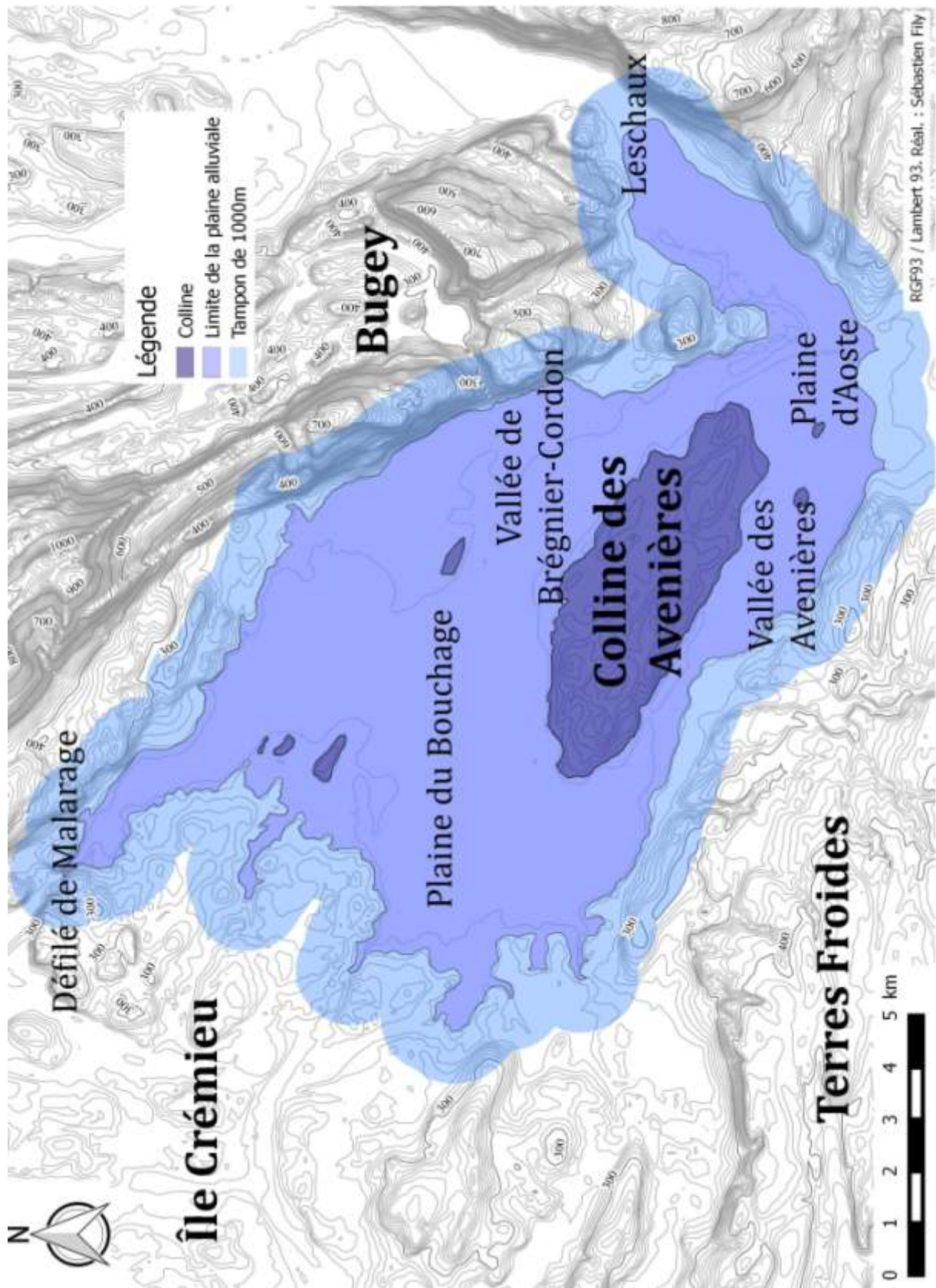


Figure 7 : Paléoméandres du Rhône vers Buvin

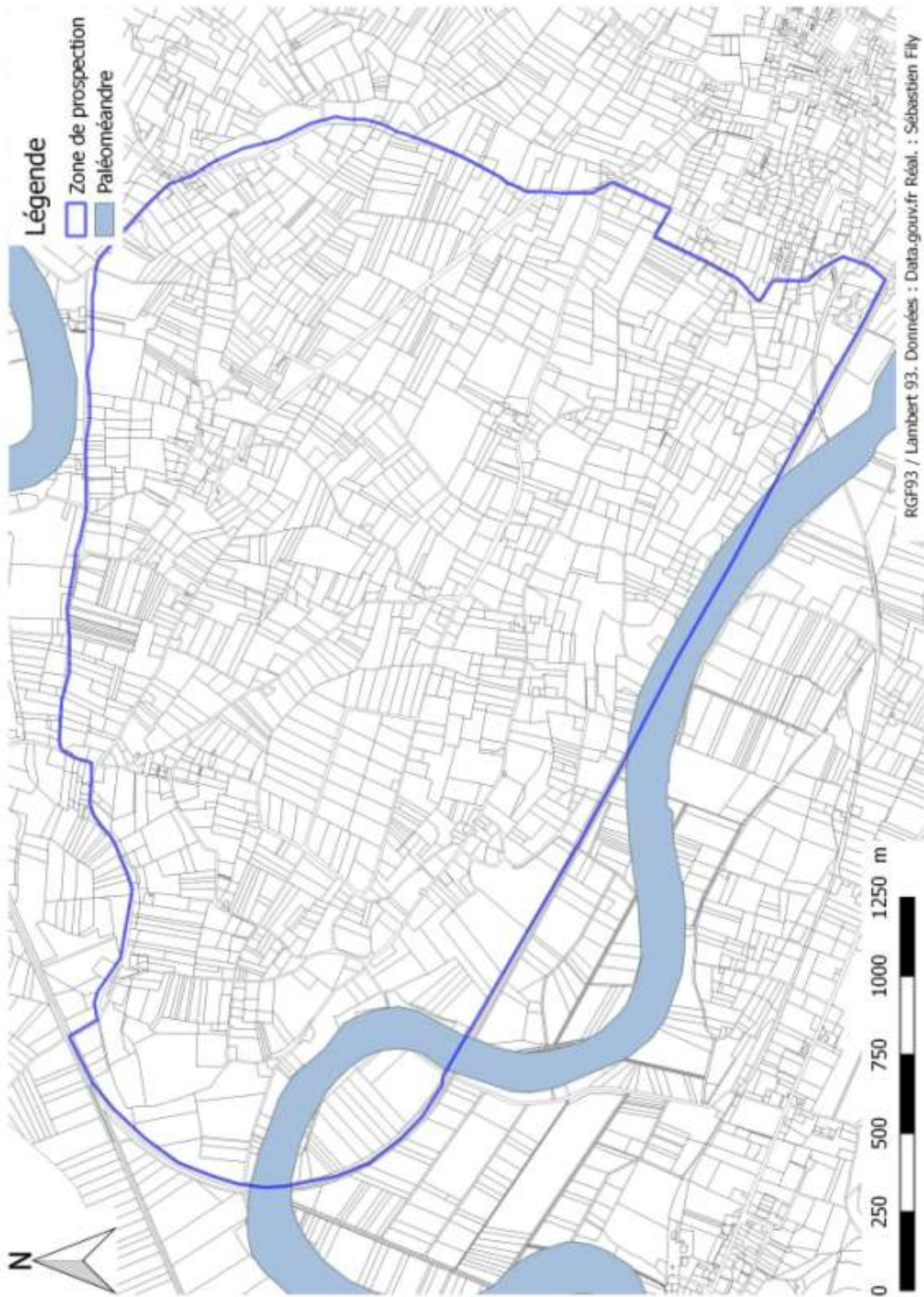


Figure 8 : La croix de Saint Hubald

Photo : S. Fily 2018



Figure 9 : Localisation des prospections du PCR

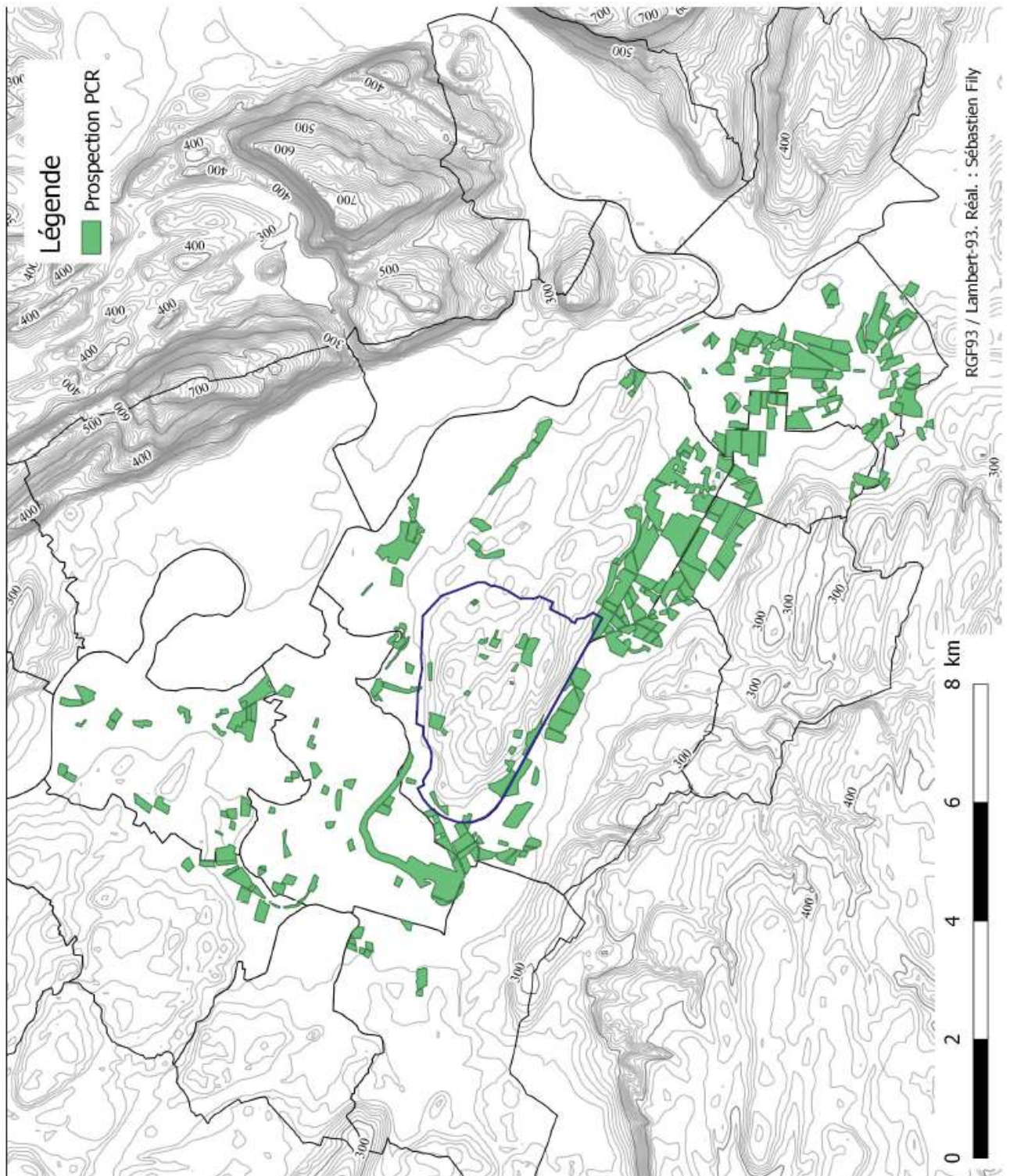


Figure 10 : Localisation des sites des Basses-Terres dauphinoises

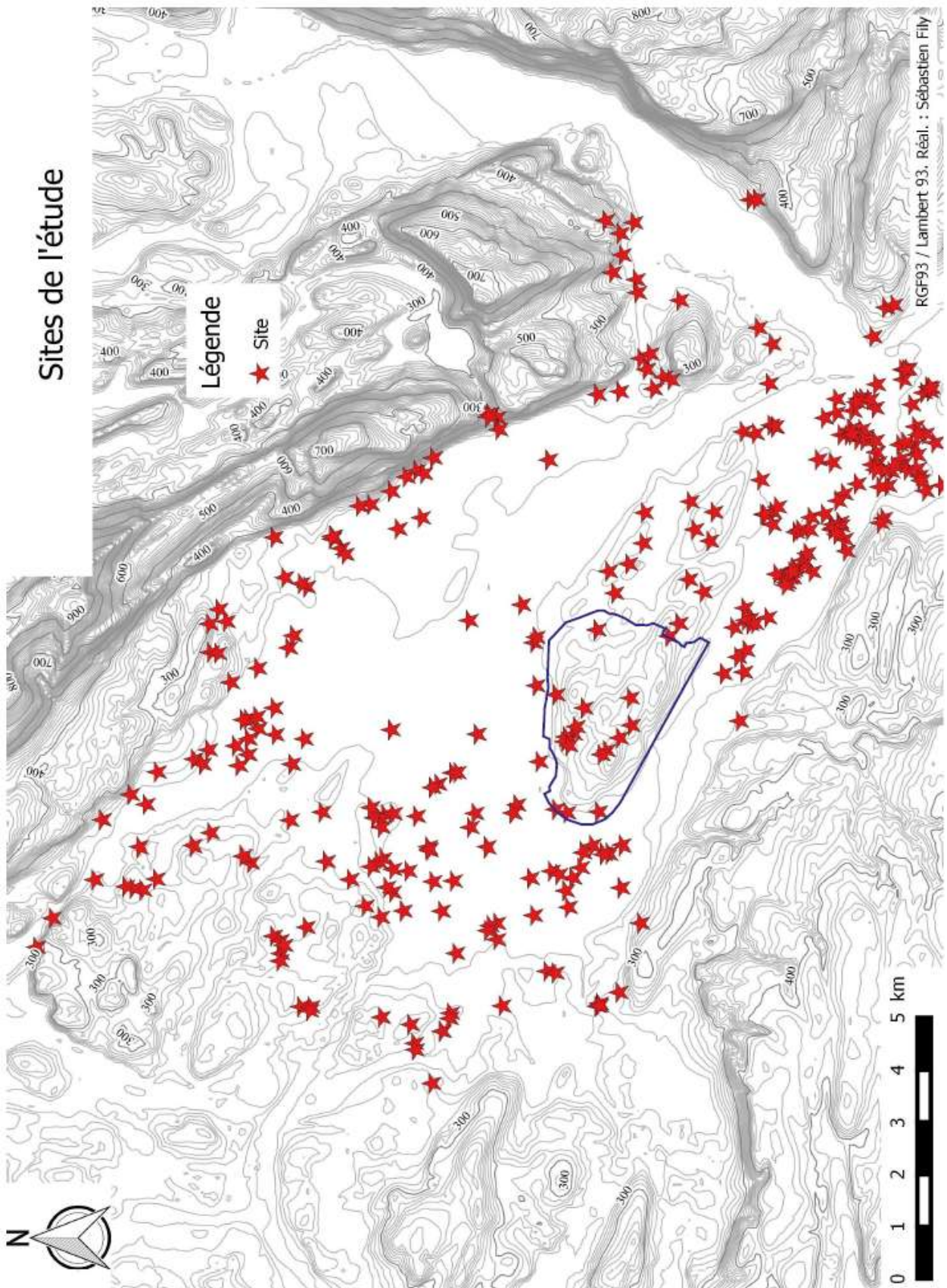


Figure 11 : Localisation des sites connus avant prospection sur Buvin

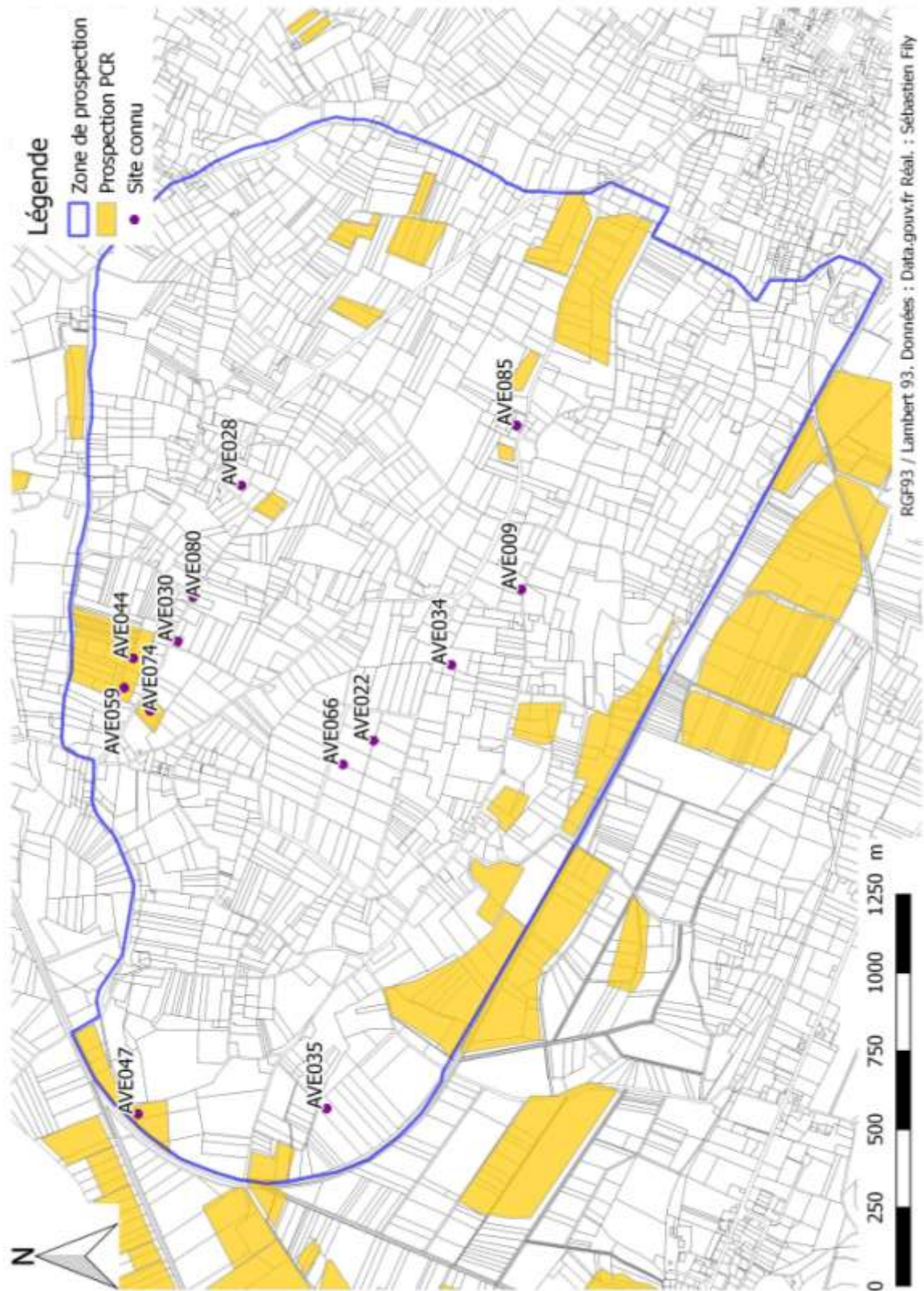


Figure 12 : Localisation de l'inscription ILN 583

Photo : S. Fily 2018

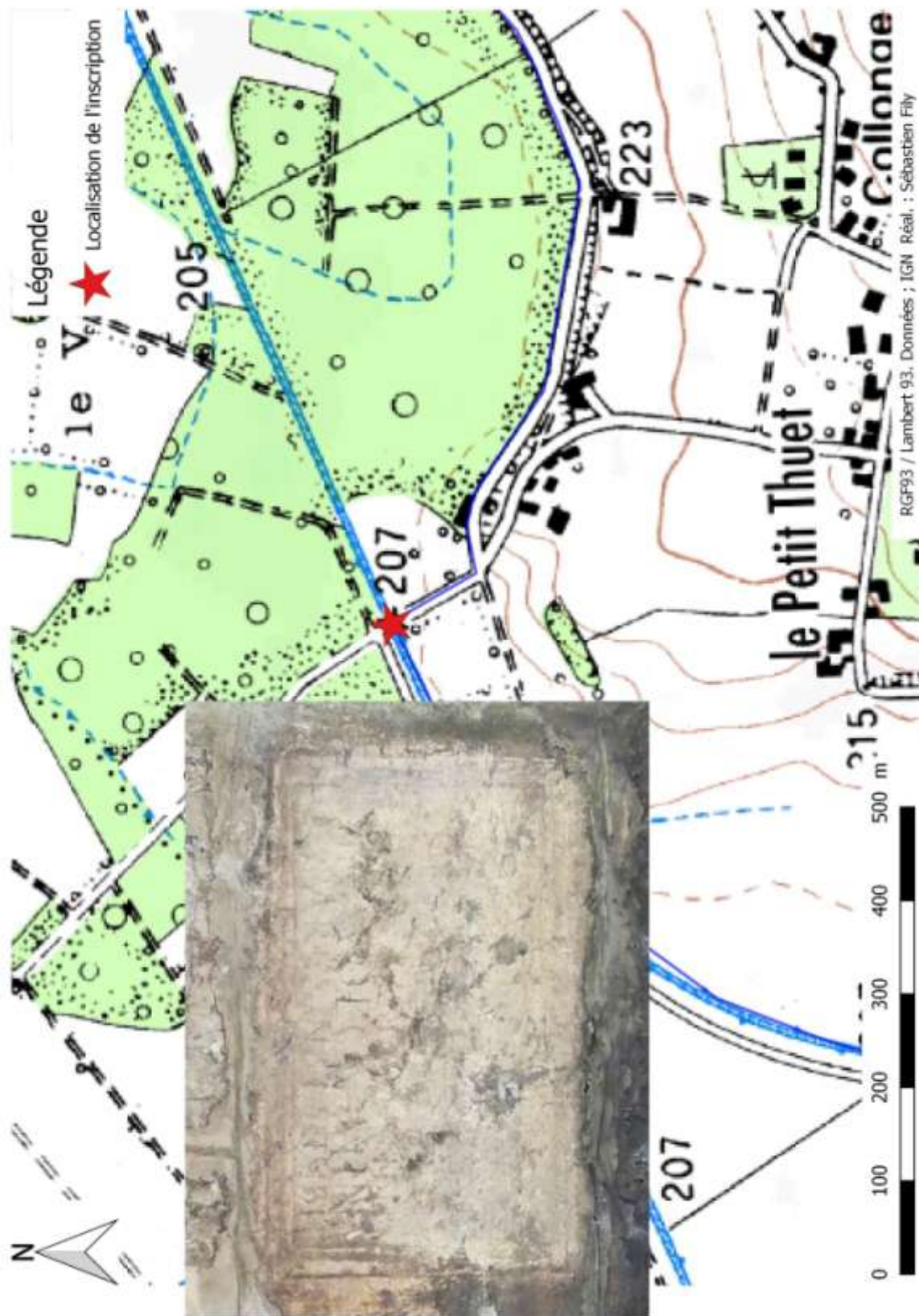


Figure 13 : Canif en bronze

Photo : Musée d'Aoste



Figure 14 : Pointe de lance

Source : Chavot 2016 (Planche 27)

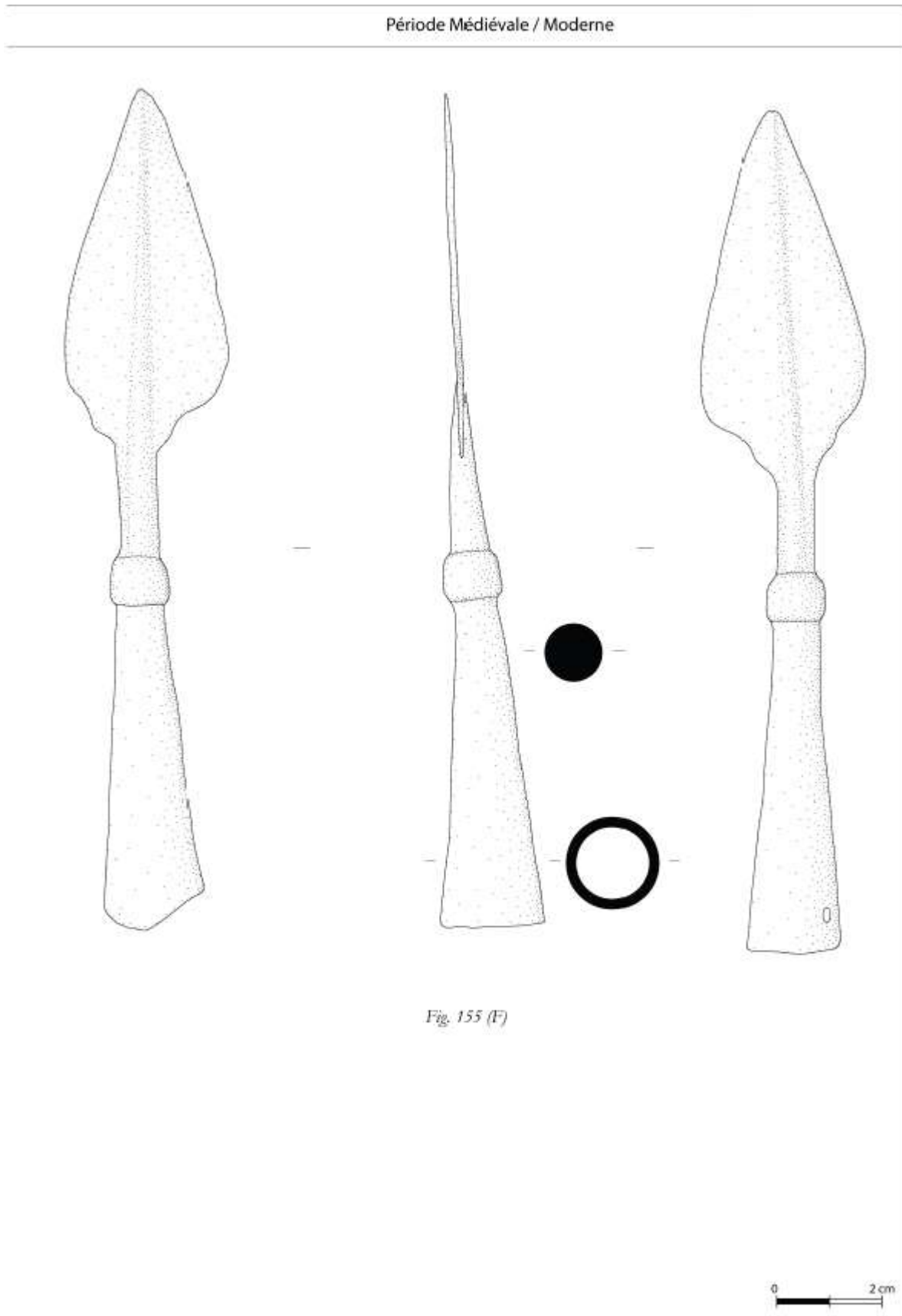


Figure 15 : Localisation du pont hypothétique de la cour du Pont

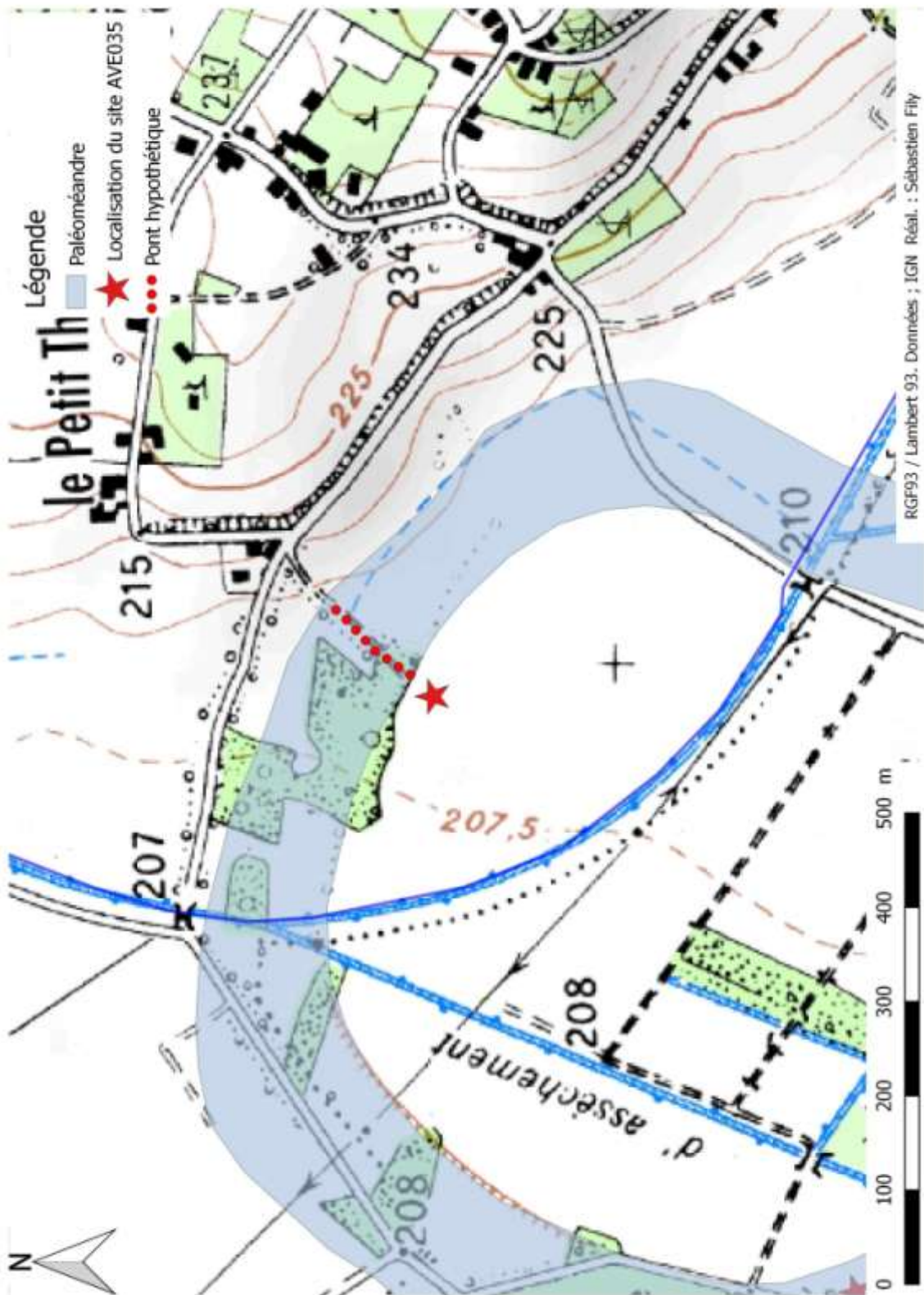


Figure 16 : Localisation du projet de prospection

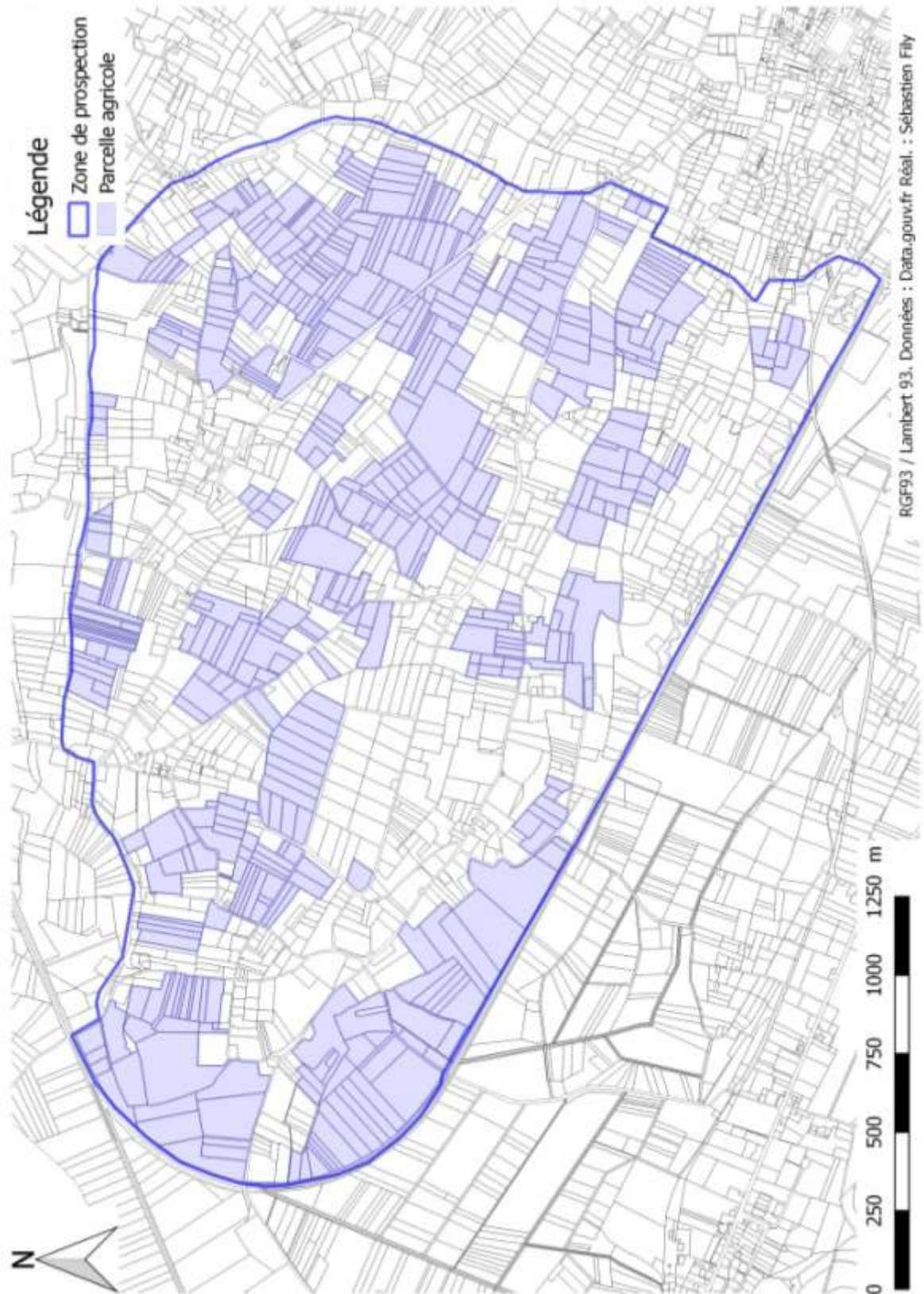


Figure 17 : Localisation des zones prospectées

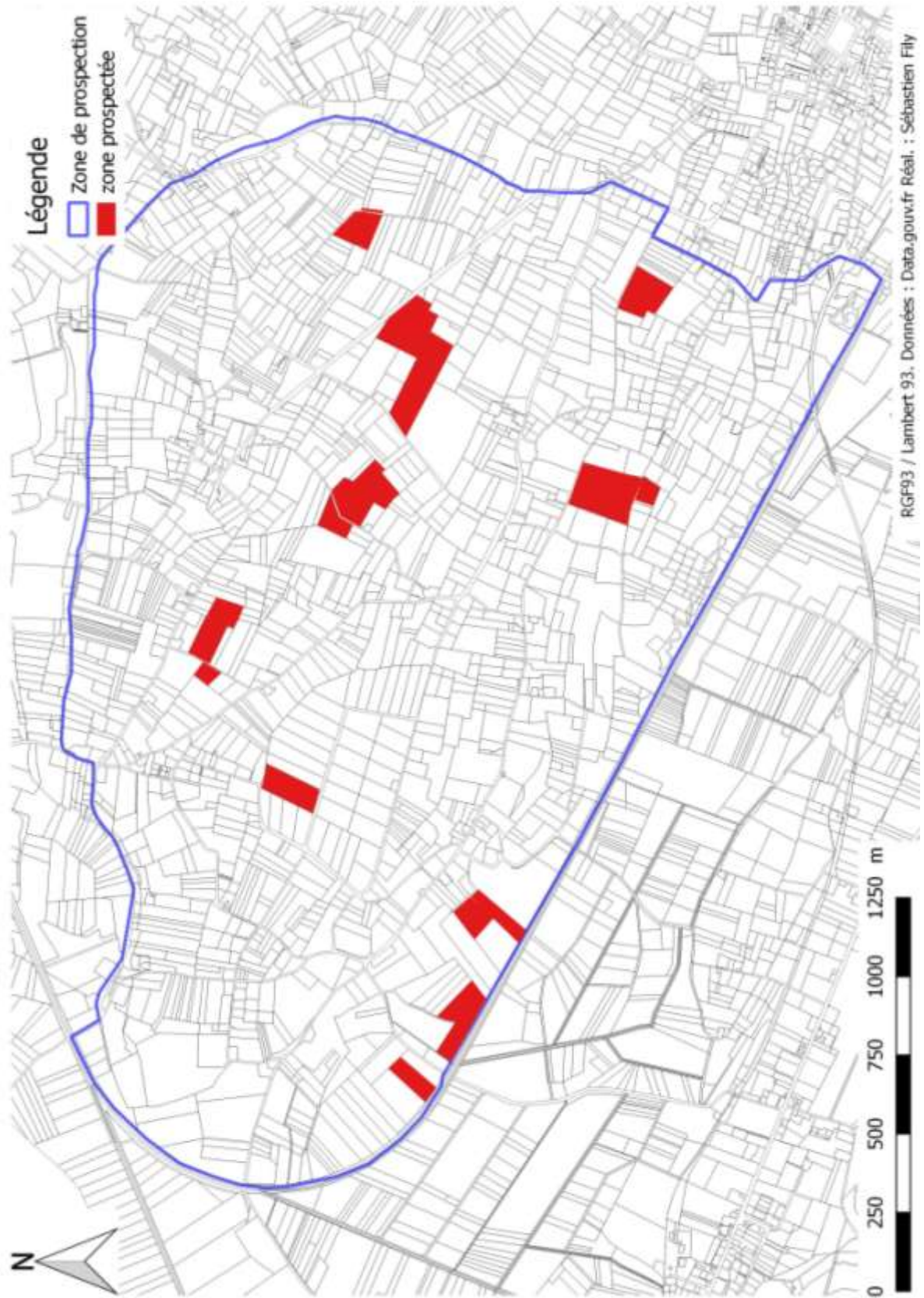


Figure 18 : Parcelles prospectées lieu dit les Routes (fond IGN)

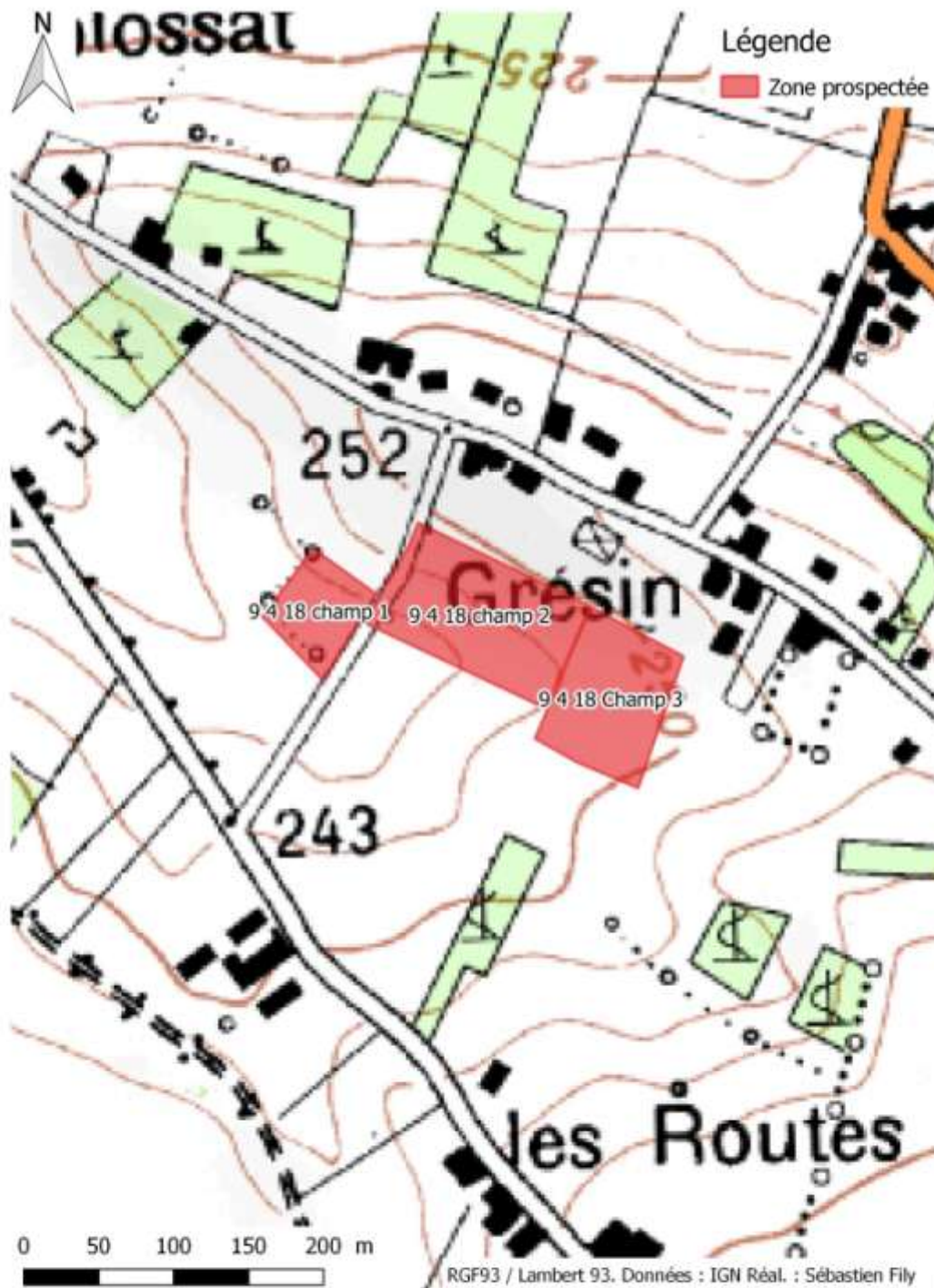


Figure 19 : Parcelles prospectées lieu dit les Routes (fond cadastral)

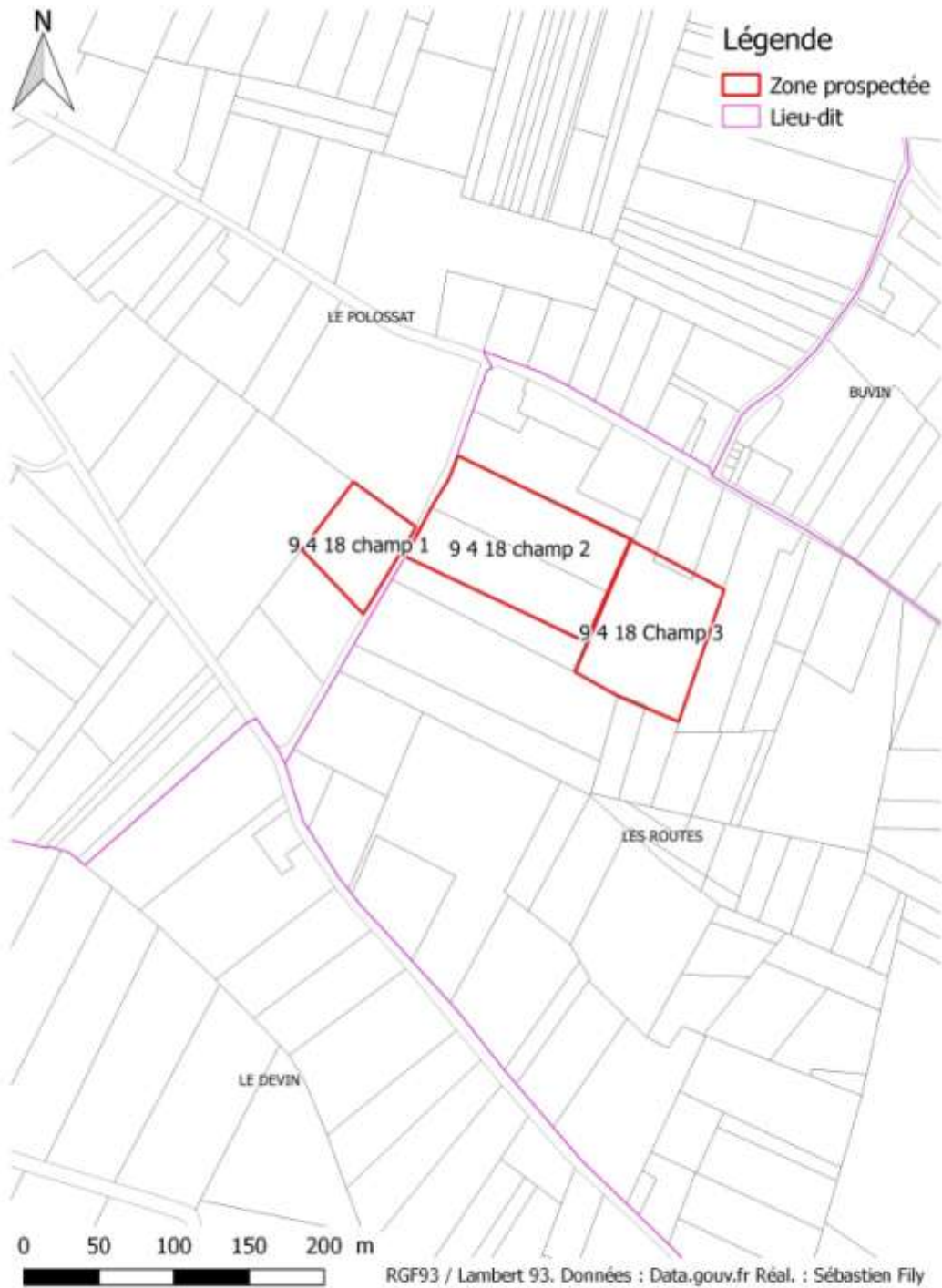


Figure 20 : Parcelles prospectées lieu dit le petit Thuet (fond IGN)

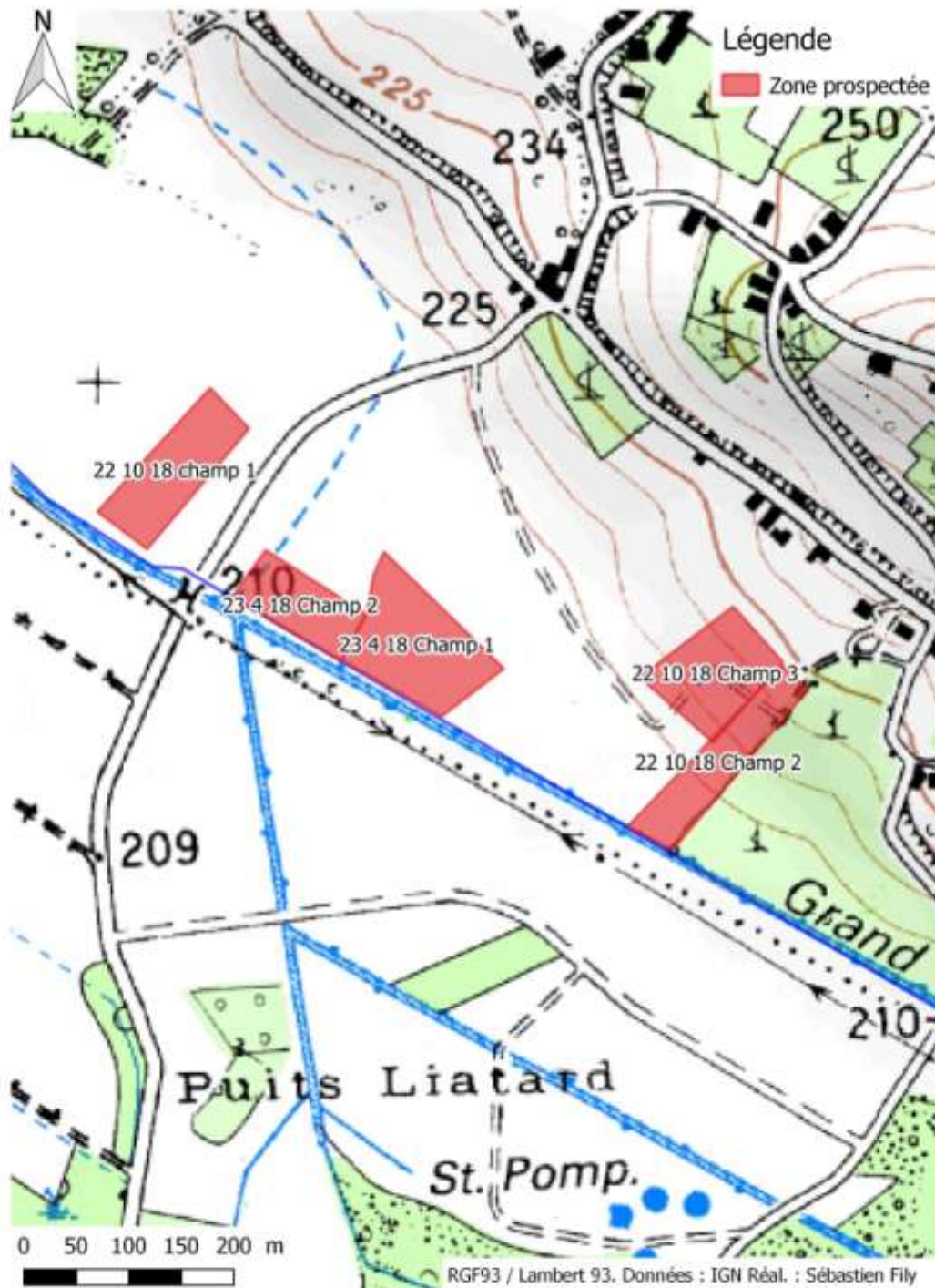


Figure 21 : Parcelles prospectées lieu dit le petit Thuet (fond cadastral)



Figure 22 : Parcelles prospectées lieu dit les Côtes d'Île (fond IGN)



Figure 23 : Parcelles prospectées lieu dit les Côtes d'Île (fond cadastral)



Figure 24 : Parcelles prospectées lieu dit le Clos (fond IGN)

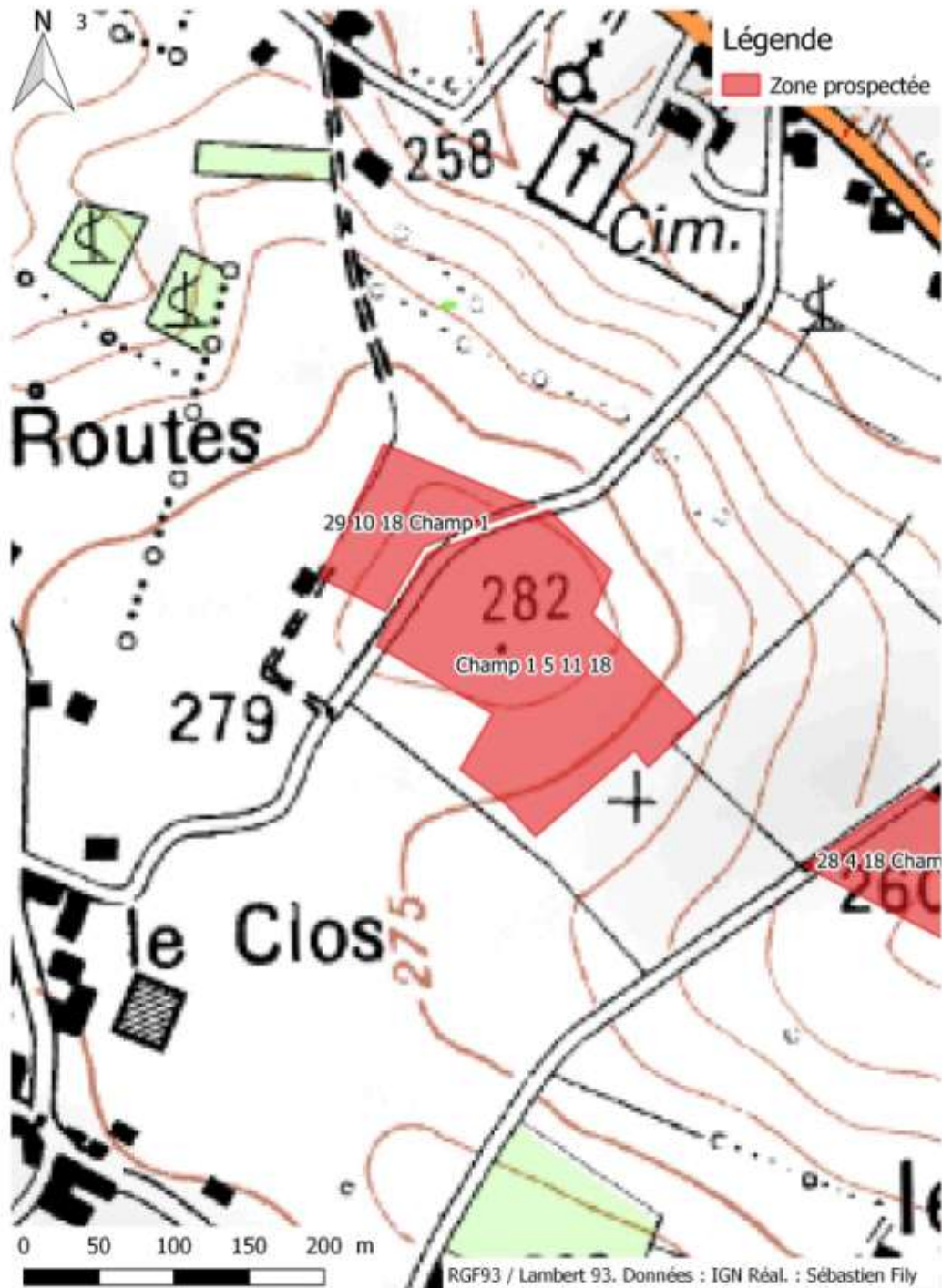


Figure 25 : Parcelles prospectées lieu dit le Clos (fond cadastral)



Figure 26 : Parcelles prospectées lieu dit les Combellette (fond IGN)

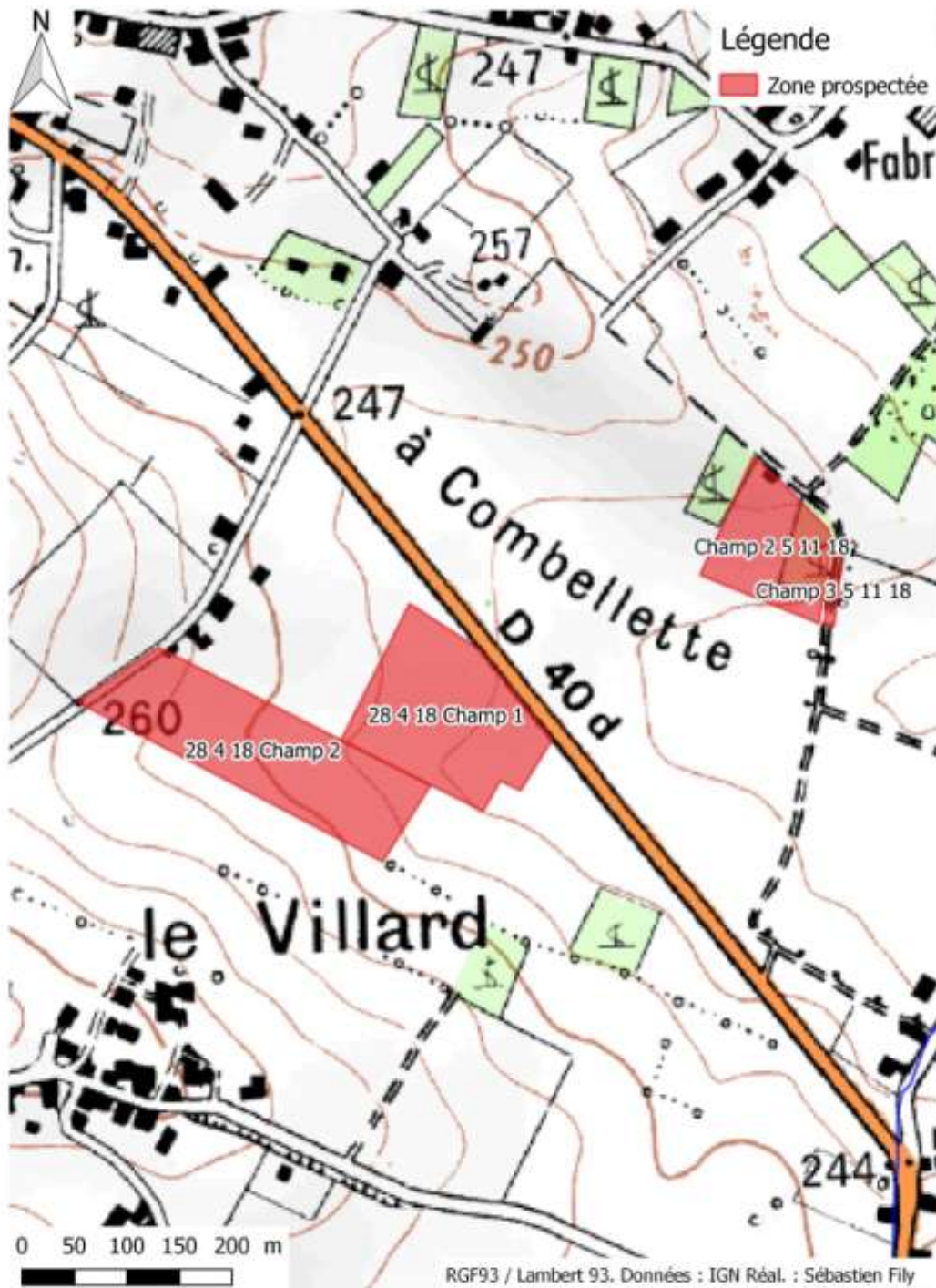


Figure 27 : Parcelles prospectées lieu dit les Combelettes (fond cadastral)



Figure 28 : Parcelles prospectées lieu dit le Devin (fond IGN)

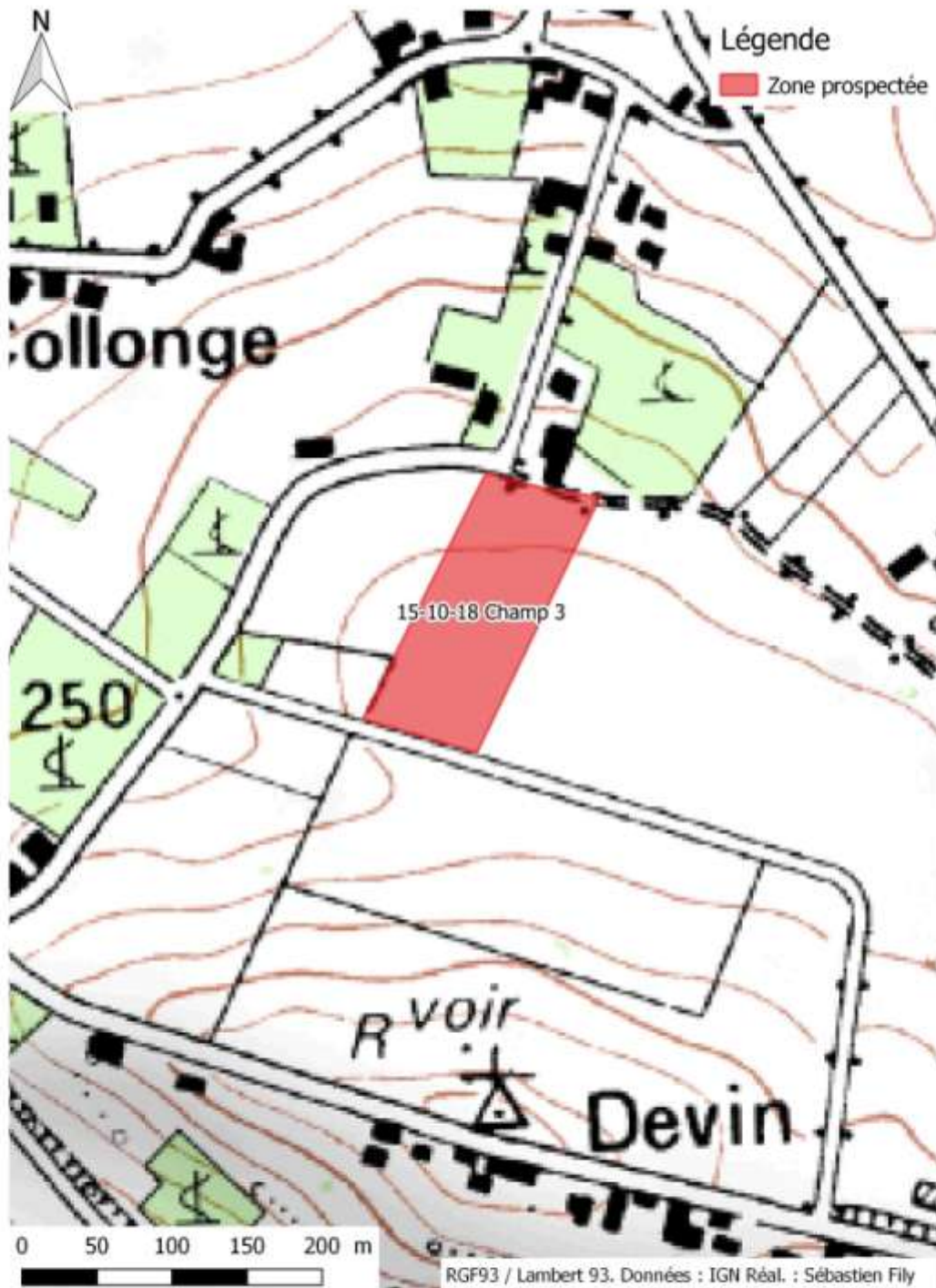


Figure 29 : Parcelles prospectées lieu dit le Devin (fond cadastral)



Figure 30 : Concentration le petit Thuet ZA 59



RGF93 / Lambert 93. Données : Data.gouv.fr Réal. : Sébastien Fily

Figure 31 : Concentration le petit Thuet ZA 83



RGF93 / Lambert 93. Données : Data.gouv.fr Réal. : Sébastien Fily

Figure 32 : Concentration les Routes D 816, D 817



RGF93 / Lambert 93. Données : Data.gouv.fr Réal. : Sébastien Fily

Inventaires

Inventaire des parcelles prospectées

Date	Numéro de champ	nombre de prospecteur	lieux dit	numéro de parcelles	Propriétaire	visibilité	site
09/04/2018	1	8	Le Polossat	D 686	Micoud Robert	2	2 indice
09/04/2018	2	8	Les Routes	D 783, D 784	Fiard Michel	2	2 indice
09/04/2018	3	8	Les Routes	D 843	Fiard Michel	2	0
23/04/2018	1	6	le Petit Thuet	ZA 78	Miege Loïc	3	3 indice
23/04/2018	2	6	le Petit Thuet	ZA 68, ZA 69	Miege Loïc	5	0
28/04/2018	1	3	Les Combelettes	D 1242, D 1243, D 1244, D 1245, D 1246, D 1247, D 1256, D 1257	Barbaret Luc	3	0
28/04/2018	2	3	Les Combelettes	D 1234, D 1235, D 1236, D 1237, D 1238	Barbaret Luc	3	0
15/10/2018	1	3	Les Côtes d'île	D 1970, D 1971, D 1972	Mattant Alain	4	4 indice
15/10/2018	2	2	Les Côtes d'île	D 1742, D 1743, D 1744, D 1745, D 1746, D 1747, D 1755, D 1756, D 1757, D 1758	Mattant Alain	4	0
15/10/2018	3	1	Le Devin	D 3110, D 3111	Commune des Avenières	5	0
22/10/2018	1	3	le Petit Thuet	ZA 59	Miege Loïc	3	3 indice
22/10/2018	2	2	le Petit Thuet	ZA 83	Mattant Alain	4	0
22/10/2018	3	2	le Petit Thuet	ZA 83	Mattant Alain	4	4 site
29/10/2018	1	1	Les Routes	D 816, D 817	non connu	1	1 indice
05/11/2018	1	3	Le Clos	D 1017, D 1023, D 1024, D 1025, D 1026, D 1027, D 1028	non connu	2	0
05/11/2018	2	2	Les Sablonnets	D 1438, D 1439, D 1441, D 3023	non connu	2	0
05/11/2018	3	2	Les Combelettes	D 1314, D 1315	Bonnaivat Bernard	2	0

Inventaire du mobilier par sites

Les tableaux d'inventaire présentés ci-dessous sont classés par zone de prospection. Les tableaux sont distincts en six colonnes. La première colonne présente les numéros d'inventaires attribués lors de l'étude du mobilier. La colonne « matière » contient le type de mobilier découvert (céramique, verre, fer, etc.). La colonne « forme » indique, pour les céramiques, s'il s'agit d'une panse, d'un fond, d'un bord ou d'une forme archéologiquement complète (FAC). La colonne suivante donne une information sur la typologie. Les deux colonnes suivantes indiquent le nombre de restes (NR) et le nombre minimum d'individus (NMI), signifié par le nombre de bords de forme.

Prospection du 09-04-18 Champ n°1

Numéro d'inventaire	Matière	Forme	Type	NR	NMI
1	Os	Fragment		1	0
2	Commune Claire	Panse		8	0
3	Commune Claire	Anse	Cruche ind.	1	0
4	Commune Claire	Fond	Pot?	1	0
5	Tournée grise	Panse		1	0
6	Verre	Panse		3	0
7	Métal	Fragment	Anneau	1	0
8	Métal	Fragment	Agrafe?	2	0
9	TCA	Fragment	Tuiles	4	0
10	Céramique moderne	Bord	ind.	2	2
11	Céramique moderne	Panse	ind.	12	0
12	Silex	Fragment		1	0
13	Tuf?	Fragment		1	0
14	Commune Claire ou Amphore	Panse		3	0

Prospection du 09-04-18 Champ n°2

Numéro d'inventaire	Matière	Forme	Type	NR	NMI
1	Verre	Fragment		1	0
2	Silex	Fragment		1	0
3	Métal	Fragment	Clou?	1	0
4	Métal	Fragment	Plaque	3	0
5	Pierre	Complet	Pilon	1	0
6	Argile cuite	Complet	Bille	1	0
7	Tournée grise	Panse		2	0
8	Commune claire	Fond		1	0
9	Commune claire	Panse		27	0
10	Céramique moderne	Panse		6	0
11	Céramique moderne	Bord		2	2
12	Brique rubéfiée	Fragment		1	0

Prospection du 09-04-18 Champ n°3

Numéro d'inventaire	Matière	Forme	Type	NR	NMI
1	TCA	Fragment	Tuile	4	0
2	Céramique moderne	Panse		8	0
3	Commune claire	Panse		5	0

Prospection du 23-04-18 Champ n°1

Numéro d'inventaire	Matière	Forme	Type	NR	NMI
1	Tournée grise	Panse		1	0
2	Os	Fragment		1	0
3	Coquillages	Fragment		5	0
4	Marbre	Fragment	Plaquage	1	0
5	Silex	Fragment		1	0
6	TCA	Fragment	Tuile	3	0
7	Verre	Panse		3	0
8	Métal	Fragment	ind.	4	0

Prospection du 23-04-18 Champ n°2

Numéro d'inventaire	Matière	Forme	Type	NR	NMI
1	TCA	Fragment	Tuile	3	0
2	Coquillage	Fragment		1	0
3	Céramique moderne	Panse		1	0
4	Commune claire	Panse		1	0

Prospection du 28-04-18 Champ n°1

Numéro d'inventaire	Matière	Forme	Type	NR	NMI
1	Verre	Fragment		1	0
2	Céramique moderne	Panse		3	0
3	Céramique moderne	Bord		1	1
4	Métal	Fragment	Outil?	1	0
5	TCA	Fragment	Tuile	1	0

Prospection du 28-04-18 Champ n°2

Numéro d'inventaire	Matière	Forme	Type	NR	NMI
1	Verre	Complet	Bocal	1	1
2	Silex	Fragment		1	0
3	TCA	Fragment	Tuile	2	0

Prospection du 15-10-18 Champ n°1

Numéro d'inventaire	Matière	Forme	Type	NR	NMI
1	TCA	Fragment	Tegulae	1	0
2	Céramique	Panse	CRA	2	0
3	Amphore?	Panse	ind.	1	0

Prospection du 15-10-18 Champ n°2

Numéro d'inventaire	Matière	Forme	Type	NR	NMI
1	Fer	Fragment	Tige	1	0
2	TCA	Fragment		1	0
3	Céramique moderne	Panse		1	0
4	Pierre	Fragment	Cubique	1	0

Prospection du 22-10-18 Champ n°1

Numéro d'inventaire	Matière	Forme	Type	NR	NMI
1	Verre	Panse		1	0
2	Fer	Fragment	Clou	1	0
3	Céramique moderne	Panse		6	0
4	TCA	Fragment		2	0
5	TCA	Fragment	Forme circulaire	1	0

Prospection du 22-10-18 Champ n°2

Numéro d'inventaire	Matière	Forme	Type	NR	NMI
1	Fer	fragment	Agrafe	1	0
2	TCA	fragment	Tuile	2	0
3	Céramique moderne	Panse		1	0

Prospection du 22-10-18 Champ n°3

Numéro d'inventaire	Matière	Forme	Type	NR	NMI
1	Plomb	Fragment	Feuille	1	0
2	Pierre	Fragment	Ardoise	1	0
3	TCA moderne?	Fragment	Tuile	2	0
4	Pierre	Fragment	Plaque?	1	0
5	Céramique moderne	Panse		4	0
6	Ossement	Fragment	Boîte crânienne	6	0
7	Ossement	Fragment	Humains ?	20	0

Prospection du 29-10-18 Champ n°1

Numéro d'inventaire	Matière	Forme	Type	NR	NMI
1	Céramique?	Panse	Sigillée?	2	0
2	Céramique	Panse	Claire calcaire	1	0
3	Céramique moderne	Panse		1	0

Prospection du 05-11-18 Champ n°2

Numéro d'inventaire	Matière	Forme	Type	NR	NMI
1	Céramique médiévale?	Bord	Bol à glaçure verdâtre	1	1
2	TCA	Fragment		3	0