



**HAL**  
open science

## Les céramiques médiévales et le mobilier du Castelet

Lucy Vallauri

► **To cite this version:**

Lucy Vallauri. Les céramiques médiévales et le mobilier du Castelet. Lacanaud Michel. Louis Poumeyrol, instituteur et archéologue. Les fouilles du Castellet “ Aux origines de Fontvieille: Le Castellet ”, éditions du musée de l’Arles et de la Provence antiques, pp.38-39, 2005, catalogue d’exposition. Château de Montauban, Fontvieille, 3 juin-2 oct. 2005. halshs-01833380

**HAL Id: halshs-01833380**

**<https://shs.hal.science/halshs-01833380>**

Submitted on 9 Jul 2018

**HAL** is a multi-disciplinary open access archive for the deposit and dissemination of scientific research documents, whether they are published or not. The documents may come from teaching and research institutions in France or abroad, or from public or private research centers.

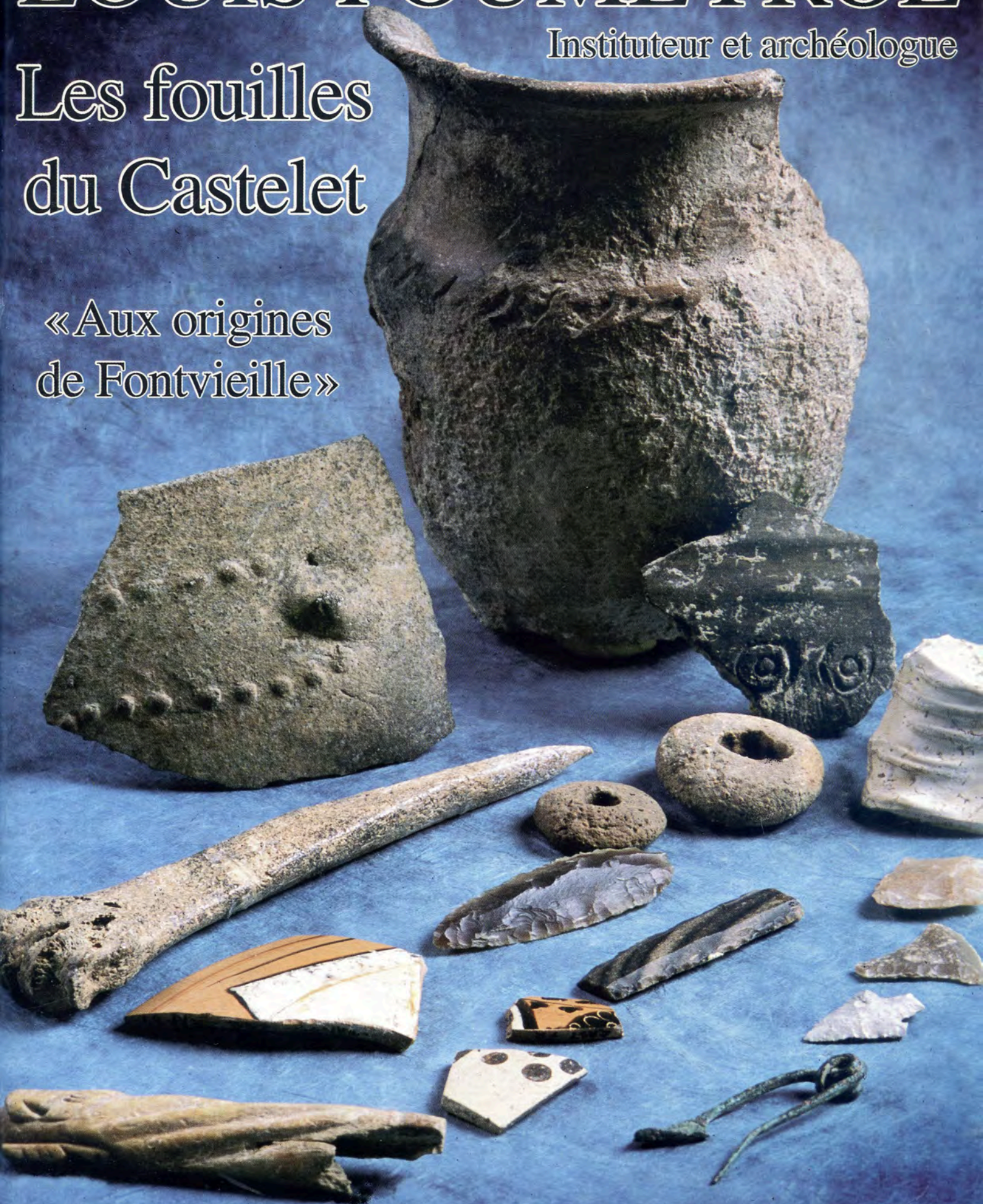
L’archive ouverte pluridisciplinaire **HAL**, est destinée au dépôt et à la diffusion de documents scientifiques de niveau recherche, publiés ou non, émanant des établissements d’enseignement et de recherche français ou étrangers, des laboratoires publics ou privés.

# LOUIS POUMEYROL

Instituteur et archéologue

## Les fouilles du Castelet

«Aux origines  
de Fontvieille»



# les céramiques médiévales et le mobilier du Castelet

par Lucy VALLAURI\*

Le Castellet-de-Montmajour, tout comme le castrum du Mont-Paon, ont livré des séries de tessons et de formes bien identifiables. Parmi ce lot figuraient des marmites, jattes et vases à liquide en pâte kaolinique glaçurée provenant des célèbres ateliers de Saint-Quentin-la-Poterie dans la région d'Uzès, de rares fragments de céramique grise, quelques faïences en bleu et/ou lustre importées d'Espagne (Valence et Barcelone) et tout un ensemble de vaisselles de table en faïence à décor peint vert et brun du plus bel effet.



Fig.01- Bol décoré d'un jeu d'arceaux imbriqués.  
Le Castelet

Une quarantaine de formes de cette dernière catégorie, ont fait l'objet d'une étude (fichage, dessin et photographie) en 1973, au Laboratoire d'Archéologie Médiévale. Ces majoliques régionales, en pâte calcaire fluviatile, ont été rattachées aux ateliers de la basse vallée du Rhône et plus précisément au groupe « avignonnais », au vu des résultats des analyses d'argile effectuées par Maurice Picon, au Laboratoire de Céramologie de Lyon. Ce groupe daté du premier quart du XIV<sup>e</sup> siècle, au style précoce, se distingue par la qualité des formes tournées et la finesse d'exécution des décors. En effet, les motifs géométriques tracés avec régularité sont organisés en réseau serré, ne laissant que peu de place au fond d'émail blanc. Le brun de manganèse qui domine dans ces savantes compositions souligne le jeu d'arceaux emboîtés comme sur le petit bol (fig. 01) ou la

composition rayonnante quadripartite de la coupe tronconique (fig. 02). Sur cette pièce, la composition s'organise autour d'un motif cruciforme et de quatre losanges remplis dans les deux cas par des damiers quadrillés. Quant aux écoinçons, ils sont couverts de spirales accolées. L'oxyde de cuivre vert, utilisé en aplat souligne les lèvres et la structure des motifs. L'on rapprochera des découvertes effectuées par L. Poumeyrol une autre coupe tronconique, ramassée sur le même site, dans les déblais d'une grotte située en contrebas de la chapelle, par Andréas Hartmann (fig. 03). Cette dernière pièce comporte une composition entrelacée tout aussi sophistiquée dont les espaces laissés libres, sont comblés par des petites croix pattées. Cette coupe fragmentée porte en bordure de la cassure un trou de réparation qui indique tout le soin porté à ces productions luxueuses même après un accident de parcours.

Parmi les séries de cruches, celle représentée ici est tout aussi caractéristique des premières productions de la basse vallée du Rhône (fig. 04). La forme très



Fig.02 - coupe tronconique à motif cruciforme.  
le Castelet

globulaire et à long col pincé est couverte d'un vernis plombifère jaune à l'intérieur, tandis que sur l'extérieur, un décor floral s'intercale dans un jeu de triangles. Ces pétales rayonnant en arc de cercle



Fig.03. majolique régionale dernier quart du XIVe siècle. coupe tronconique découverte Andréas Hartmann

se retrouvent sur d'autres fragments de cruches sous forme de rosettes toujours traitées en brun. Un exceptionnel bord de plat à large marli est aussi remarquable par la présence d'un décor de zoomorphe dont ne subsiste que la queue d'un poisson rempli d'écaillés pointées avec une nageoire bordée par un motif floral.

Une frise d'aplats verts groupés par trois et séparés par des barres brunes couvre le marli selon un procédé utilisé à l'identique sur les cols des cruches. La finesse de ces productions issues des officines implantées soit autour d'Avignon, soit de Beaucaire ou Tarascon, se retrouve dans les lots nouvellement étudiés à Arles dans la fosse des Prêcheurs. La récente découverte de rebuts d'atelier de faïence verte et



Fig.04 - Cruche à décor floral Le Castelet

brune dans la ville de Beaucaire permettra peut-être à l'issue d'une fouille, de résoudre le problème de la localisation de ces ateliers précoces qui ont fait suite à ceux de Marseille et du Languedoc.

Les monnaies des comtes de Provence, Charles d'Anjou, Raymond III des Baux, du Royaume de France, Philippe VI, ainsi qu'un denier melgorien confortent la durée d'occupation du site depuis la fin du XII<sup>e</sup> jusqu'au XIV<sup>e</sup> siècle. Une boucle de ceinture en bronze, un grelot et des barrettes de ceinture en tôle de cuivre, un manche en os sculpté, une aiguille en fer ainsi qu'une large lame de couteau en fer damasquiné de petites croix pattées, témoignent des objets du quotidien attestés sur tous les sites médiévaux et de cette culture matérielle désormais bien reconnue dans le Midi Méditerranéen.

\*Ingénieur de recherche, LAMM, CNRS.



Denier Melgorien  
D. 1,5cm (R.2-1)  
le Castelet. Fouilles Louis Poumeyrol.

#### Bibliographie :

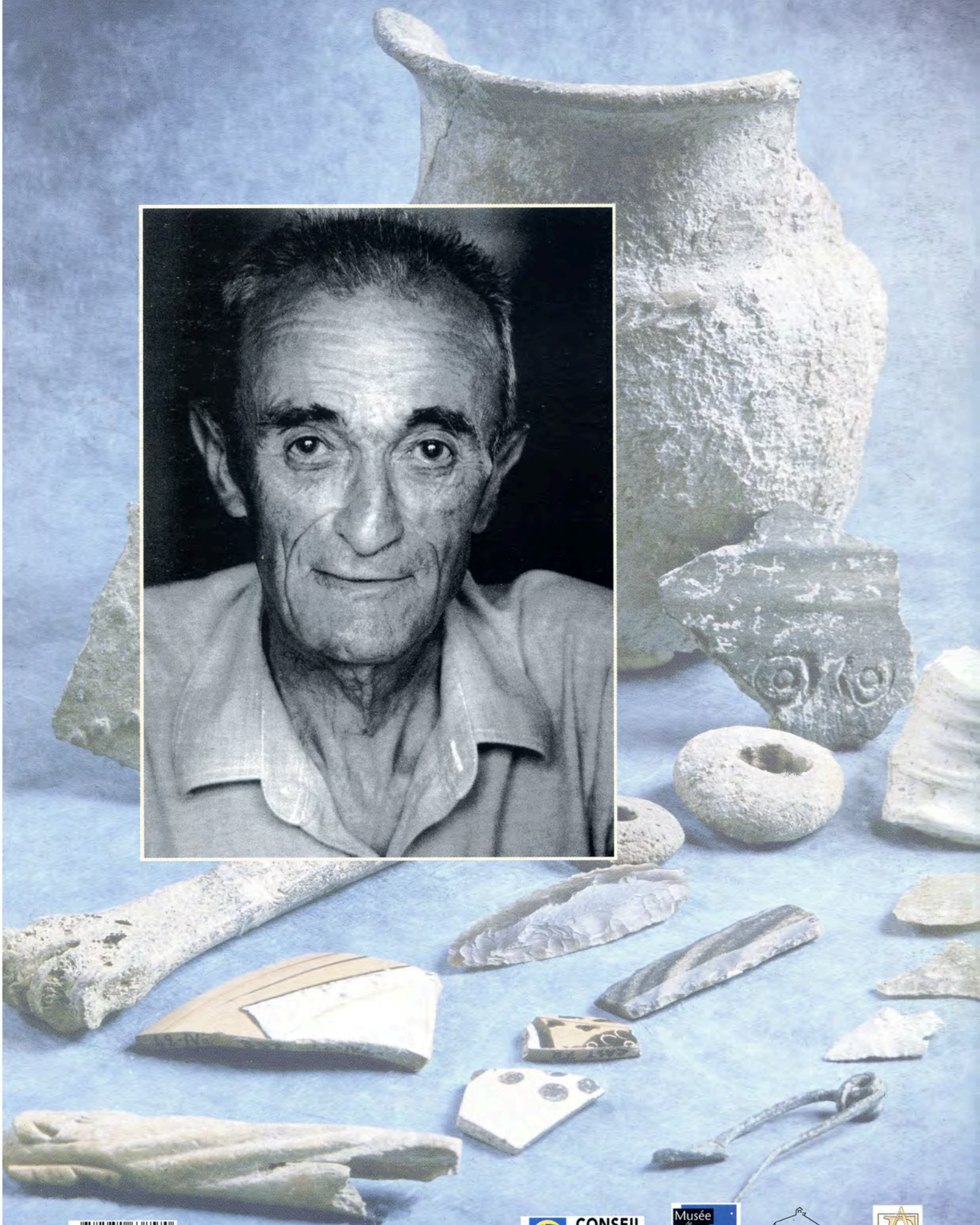
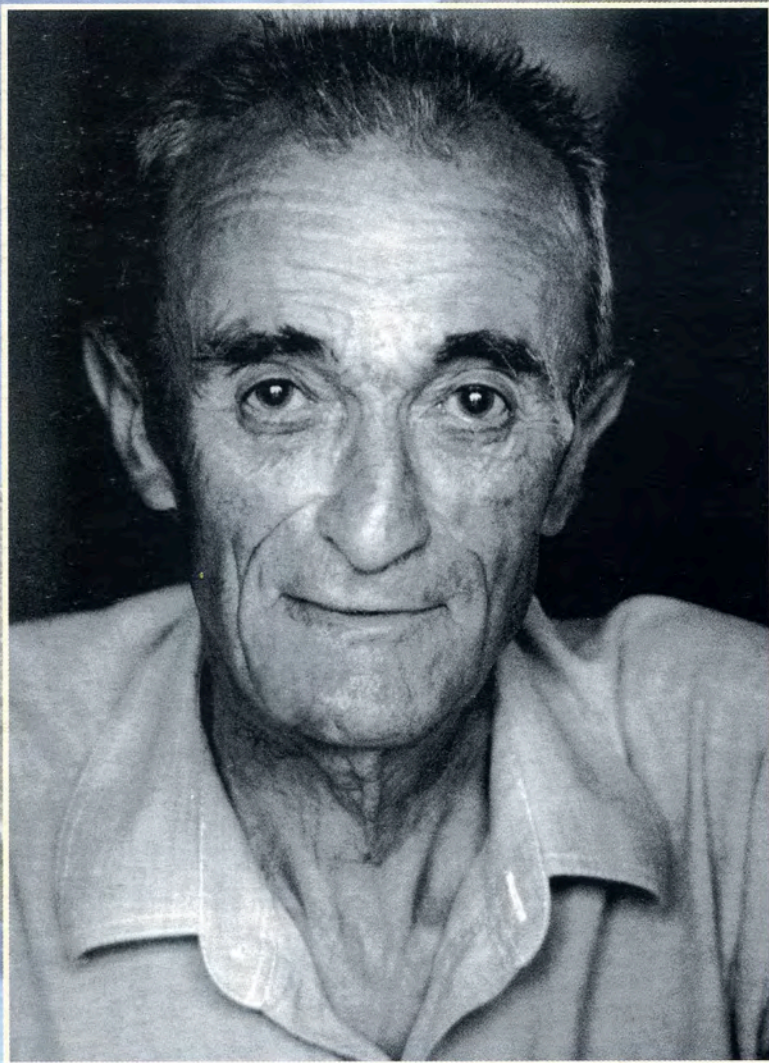
Amouric et al. 1995 : AMOURIC (H.), DEMIANS D'ARCHIMBAUD (G.), VALLAURI (L.).- De Marseille au Languedoc et au Comtat Venaissin : les chemins du vert et du brun. In : Le Vert et le Brun, de Kairouan à Avignon, X<sup>e</sup>-XV<sup>e</sup> siècle, catalogue d'exposition, Marseille, La Vieille Charité, 1995, R.M.N, p. 185-233.

Barbey et al. 1998 : BARBEY (S.), BEL (V), CHEVILLOT (P.).- Beaucaire, Collège Eugène Vigne. DFS de fouille d'évaluation archéologique, AFAN-SRA 1998.

Démians d'Archimbaud 1981 : DEMIANS D'ARCHIMBAUD (G.).- Les fouilles de Rougiers. Contribution à l'archéologie de l'habitat rural médiéval en pays méditerranéen. Paris, CNRS, 1981, 724 p.

Leenhardt et al 1996 : LEENHARDT (M.), PITON (J.), VALLAURI (L.), FOY (D.).- L'évolution des vaisselles médiévales à Arles : l'exemple du dépotoir des Prêcheurs. Archéologie du Midi Médiéval, tome 14, 1996, p. 97-139.

Vallauri 1969 : VALLAURI (L.). - Etude du mobilier médiéval en Provence occidentale, Inventaire des collections publiques et privées (Maîtrise, Aix-en-Provence, 1969).



Prix : 10 €

