



**HAL**  
open science

## Déplacement et réouverture du sarcophage des Grêles (commune de Lavoux, Vienne)

Daniel Morleghem, Valentin Miclon

► **To cite this version:**

Daniel Morleghem, Valentin Miclon. Déplacement et réouverture du sarcophage des Grêles (commune de Lavoux, Vienne). Journée archéologique de l'AAPC, Apr 2018, Poitiers, France. 48, pp.77-85, 2019, Bulletin de l'Association des Archéologues du Poitou-Charentes. halshs-01766266

**HAL Id: halshs-01766266**

**<https://shs.hal.science/halshs-01766266>**

Submitted on 8 May 2018

**HAL** is a multi-disciplinary open access archive for the deposit and dissemination of scientific research documents, whether they are published or not. The documents may come from teaching and research institutions in France or abroad, or from public or private research centers.

L'archive ouverte pluridisciplinaire **HAL**, est destinée au dépôt et à la diffusion de documents scientifiques de niveau recherche, publiés ou non, émanant des établissements d'enseignement et de recherche français ou étrangers, des laboratoires publics ou privés.



# Déplacement et réouverture du sarcophage des Grèles (Lavoux, 86)

Daniel MORLEGHEM<sup>1</sup> et Valentin MICLON<sup>2</sup>

<sup>1</sup> Docteur en Archéologie, UMR 7324 Citeres-LAT

<sup>2</sup> Doctorant en Archéologie, UMR 7324 Citeres-LAT, Université de Tours



## Le sarcophage des Grèles : tombe isolée ou premier témoin d'un ensemble funéraire ?

### Le site

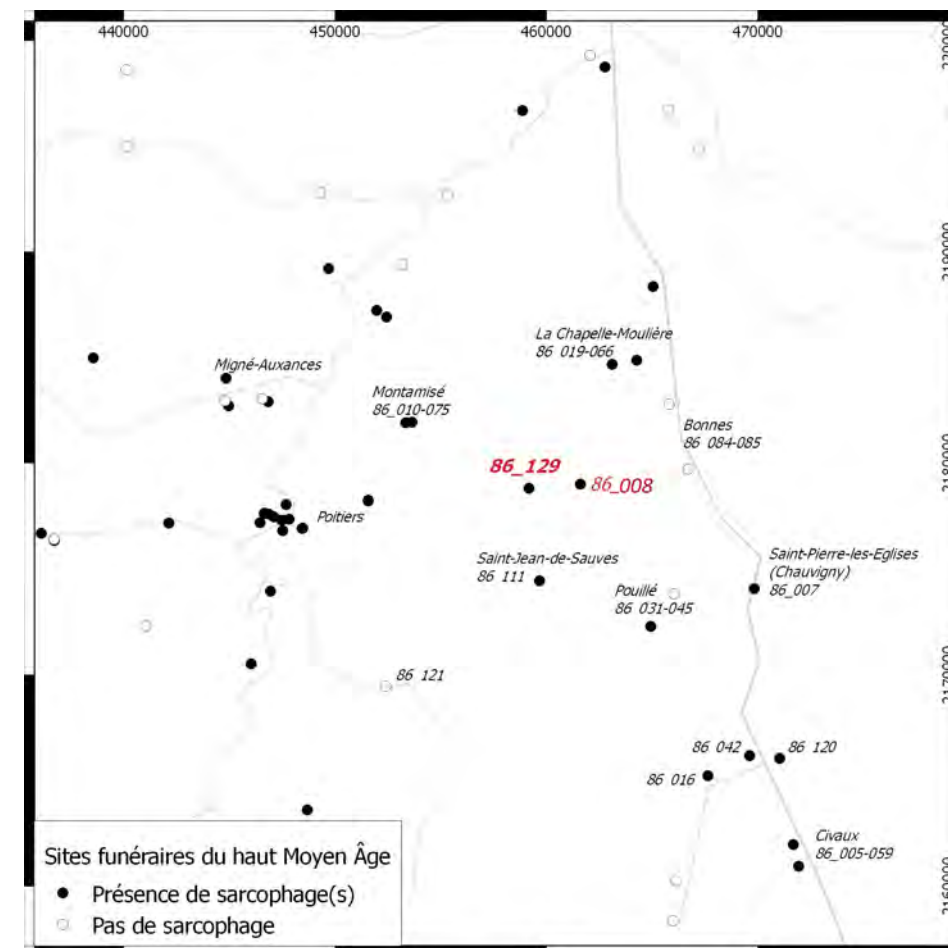
Le couvercle de sarcophage décoré retrouvé à la fin du 19<sup>e</sup> s. en remploi dans l'église du bourg de Lavoux constituait jusqu'alors le seul indice de l'existence d'un espace funéraire du haut Moyen Âge sur la commune (site 86\_008). L'étude et la fouille en 2017 d'un sarcophage isolé conservé *in situ* dans un jardin privé entre Lavoux et Bignoux, au lieu-dit les Grèles, documentent un nouveau site funéraire sur la commune (86\_129). Le sarcophage, complet, avait été dégagé et vidé partiellement par le propriétaire dans les années 1990. La faible profondeur d'enfouissement du sarcophage indique un affleurement probable du couvercle. La typologie du sarcophage permet de l'attribuer à la fourchette fin 5<sup>e</sup>-8<sup>e</sup> s. La conservation des os n'a toutefois pas permis de réaliser une datation <sup>14</sup>C.

### Le sarcophage

La cuve est monolithe et trapézoïdale ; elle mesure 183 cm de longueur pour une largeur à la tête de 71 cm et au pied de 41 cm. La hauteur intérieure varie entre 46 cm à la tête et 42 cm au pied. Le couvercle, de même plan et à dessus plat, présente des lareurs similaires mais est légèrement plus long (192 cm). Son épaisseur varie entre 17 cm à la tête et 12 cm au pied. La facture générale des blocs est relativement soignée. L'unique ornementation consiste en une petite croix pattée de 20 cm de diamètre à la tête du couvercle.

### L'inhumé

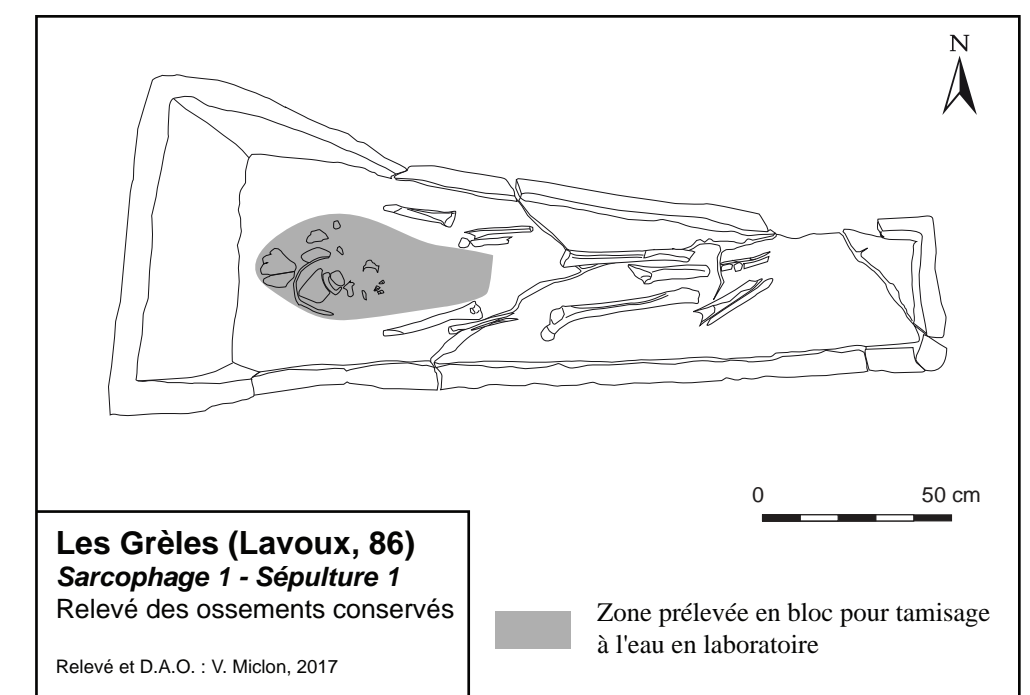
Le couvercle en place sur la cuve et la présence d'ossements suggéraient avant la fouille que la tombe était bien en place. Un squelette, très mal conservé, a été retrouvé en position primaire. Il s'agit d'un individu adulte de sexe indéterminé. L'examen anthropologique a mis en évidence plusieurs déplacements osseux et ruptures d'articulations témoignant d'une décomposition en espace vide. Plusieurs hypothèses ont été avancées pour expliquer ces déplacements : la présence d'un support en matériau périssable, l'inhumation de l'individu les jambes fléchies ou bien plus probablement la réouverture de la tombe.



Répartition des sites funéraires du haut Moyen Âge entre Vienne et Clain



Le sarcophage lors de sa découverte dans les années 1990 (cl. V. Dangel)



Les Grèles (Lavoux, 86)  
Sarcophage 1 - Sépulture 1  
Relevé des ossements conservés  
Zone prélevée en bloc pour tamisage à l'eau en laboratoire  
Relevé et D.A.O. : V. Miclon, 2017

au-dessus : la croix pattée sculptée à la tête du couvercle

à droite : état de conservation de l'individu après dégagement des ossements



## Un sarcophage à la vie mouvementée ?

### Des encoches et cassures "anormales"

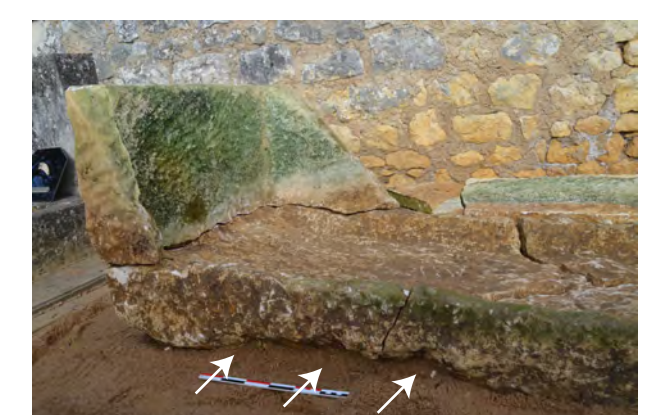
La cuve et le couvercle présentent plusieurs encoches qui ne correspondent pas au processus de fabrication des blocs (extraction à l'aide d'une encoignure et pas d'emboîtures) et que l'on ne retrouve qu'assez rarement sur les sarcophages de la région. Leur fonction apparaît évidente et a pu être vérifiée lors de l'extraction et du déplacement des blocs vers l'ancien cimetière de Lavoux : dans l'encoche peut être placée une barre (en fer ou en bois) qui sert à faire levier tandis que des cales et cordages sont passés sous le bloc.

Deux encoches semi-circulaires larges de 15 cm sont visibles de chaque côté du couvercle, à 40 cm du chevet environ. Celle de droite est plus grossièrement réalisée que celle de gauche. Un seul point de levier est nécessaire pour soulever un couvercle, aussi la présence de deux encoches suggère deux interventions différentes.

L'angle inférieur gauche du couvercle témoigne d'une cassure ancienne et d'une reprise en biseau dans un souci esthétique. Cette opération a pu être réalisée en carrière ou sur le site funéraire au cours de l'utilisation du bloc.

La cuve présente une encoche bien régulière sur la paroi gauche, à 40 cm environ du chevet. A peu près en face, la base de la paroi droite est marquée par trois zones piquetées irrégulièrement et à peu près réunies. Une autre encoche est visible du côté droit du chevet.

L'angle inférieur gauche du chevet de la cuve présente également une cassure irrégulière qui n'a toutefois pas été reprise, peut-être parce qu'elle n'était pas visible une fois installée dans sa fosse. Cette cassure aurait pu intervenir au cours de la fabrication ou du transport du bloc. Elle résulte toutefois plus certainement du forçage d'un levier inséré dans une encoche similaire à celle encore bien visible située juste à droite.

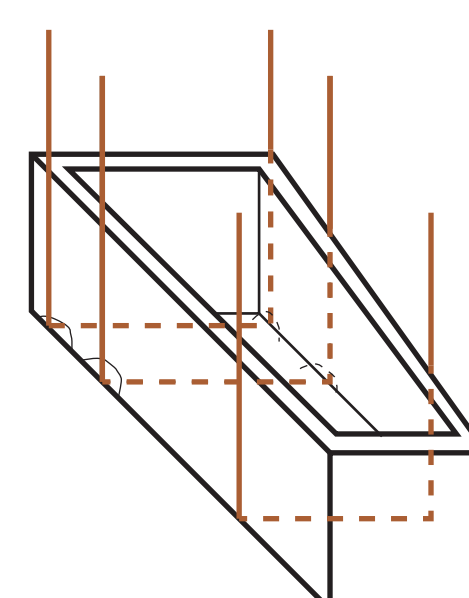
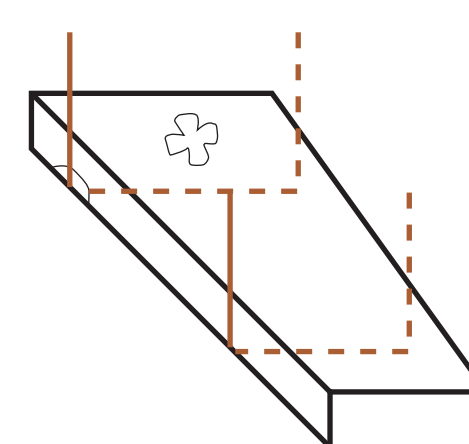


A - encoche régulière à la base du côté gauche de la cuve

B - cassure et encoche au bas du chevet de la cuve

C - deux ou trois encoches à la base du côté droit de la cuve

D - vue du côté droit du sarcophage avec l'encoche située à la tête du couvercle



### Proposition d'interprétation

1 - Première utilisation du sarcophage, peut-être sur un autre site funéraire (bourg de Lavoux ?) ;

2 - Récupération de la cuve et du couvercle et déplacement au lieu-dit les Grèles ;

3 - Seconde utilisation du sarcophage dont l'inhumé a été fouillé ;

4 - Réouverture de la tombe, sans doute du côté gauche : le couvercle est seulement soulevé et le corps fouillé peu de temps après l'inhumation (pillage ?), ce qui est cohérent avec les déplacements de parties anatomiques observés ; le couvercle n'est pas déplacé mais retombe à sa place laissant l'impression d'une tombe non violée.