

Tableau 1 : Inventaire des mentions textuelles (XII-XVe siècles)

Dates	Sources d'origine	Sources secondaires	Informations / Interprétation du texte	Citations
?	Cartulaire, LVI	Depoin 1895 : 50-54	Vie de Hildeburge de Gallardon, châtelaine d'Ivry, religieuse à St-Martin. Intitulé de cet acte connu à partir d'une transcription (de Machault). Une note de J. Depoin associe les biens situés à Jouy comme étant ceux de la "Ceaulle".	Intitulé donné par Machault : " <i>Incipit vita Dne Hildeburgis, que dedit nobis id quod habemus in valle Gaudiaci</i> " Texte original : [...] <i>daret Deo et sancto Martino, monachisque Pontisarensibus in elemosinâ hæreditatem suam quam habebat apud Gaudiacum.</i> Notes de J.D : 1- "Ce domaine de Jouy le Moutier, près Pontoise, constitua l'une des fermes de l'abbaye, qu'on appela dès cette époque la Ceaulle (cella) parce qu'un moine s'y rendait à certains moments pour surveiller les travaux agricoles." ; 2- inscription au 3 juin 1115 par le nécrologe de St-Martin : " <i>Obiit † Hildeburgis religiosa sanctimonialis, que Hildeburgis dedit nobis plurima bona apud Gaudiacum et apud Quiquenpoit, pront (in vita) ipsius continetur, que in anniversario suo (legitur)</i> "
1116	Cartulaire, LVII	Depoin 1895 : 54-55	Ascelin Goël confirme le don de ses biens à Jouy-le-Moutier, fait par sa mère Hildeburge à l'abbaye St-Martin. Les commentateurs de cet acte intègrent la Ceaulle dans ses dons (cf LVI).	<i>Universis sanctæ ecclesiæ filiis t. p. q. f. cognitum sit quoniam Hildeburgis mater Goelli de Ibriacdedit Deo et SS. Confessoribus Martino atque Germano in eleemosinam pro mariti sui filiorumque suorum animarum remedio, quidquid hæreditatis habebat in Valle Gaudiaci [...]</i>
1116	Cartulaire, LVIII	Depoin 1895 : 56	Description du domaine de Jouy-le-Moutier légué à l'abbaye St-Martin (privilège accordé par Louis VI à Ascelin Goël)	[...] <i>terram quam in valle Gaudiaci jure hæditario possidebat cum vineis et nemore et hospitibus, insuper quidquid ibi habebat, quoniam scilicet ecclesiam B. Martini Pontisariensis pro sui et matris suæ anima dederat, eidem ecclesiæ quantum ad nostram regiam majestatem pertinebat in perpetuum concederemus.</i>
1151	Cartulaire, CXXII	Depoin 1895 : 94-98 / Pégéon 1995 : 33	Biens de l'abbaye sont confirmés par l'archevêque de Rouen, dont une grange dite "Ceaulle", mais pas de précision	[...] <i>Granciam quoque que Cella dicitur cum omnibus terris ad eam pertinentibus.</i>

			quant à sa localisation exacte (Jouy-le-Moutier ?).	
1195	Cartulaire, CCXIV	Pégéon 1995 : 34-36	Aliénation temporaire par Philippe Auguste de la grange de Jouy-le-Moutier, cédée pour 30 livres parisis à titre viager à Hugues de Gournay.	<i>[...] Hugonis, ab ipso Hugone possidendas, scilicet <u>granchiam suam de Joy cum nemore et terris et quasdam vineas, scilicet clausum Ildeburgis [...]</u></i>
1206	Chartier, 227	Pégéon 1995 : 34-36 / Depoin 1911 : 3	Abbaye reprend possession de la grange : Philippe-Auguste atteste que Jehan de Rouvray a rendu à l'abbé et aux moines de Saint-Martin de Pontoise, moyennant 100 livres parisis, la grange de Quinquempoist, que Hugues de Gournay avait tenue des religieux et que le roi avait donnée à Jehan lors de la confiscation des biens de Hugues.	<i>[...] Noveritis quod Hugo de Gornaco quandam <u>granchiam quae dicitur Quinquempoist</u> tenebat de abbate et conventu Sti Martini Pontisariensis.</i>
1212	Chartrier, 236	Depoin 1911 : 7-8	Guillaume, chevalier de Boisemont, et sa femme Marguerite, fondent leur anniversaire à Saint-Martin. Mention d'une conduite d'eau qui aboutit jusqu'à la grange ("ductum aquae").	<i>Noverint u. t. p. q. f. quod ego Guillelmus miles de Bosemont ecclesie B. M. de Pontisara et monachis ibidem Deo servientibus censum et <u>ductum aquae du Lavoer usque ad granchiam eorum de Chiquempoist</u> et duodecim nummos consuales, in praedicta villa singulis annis solvendo in festo Sti Remigii, do et in perpetuam elemosinam benigne concedo [...]</i>
1218	Chartrier, 258	Pégéon 1995 : 151-155 / Depoin 1911 : 16	Le chevalier Dreux, seigneur de Boisemont, sa femme et leur fils Simon, donnent à l'abbaye la fontaine de Boisemont et celle de Pouilly pour alimenter la grange en eau.	<i>Ego Drogo de Hanches, dominus de Bosomonte, n. facio u. p. et f. quod ego assensu Hodiernae, uxoris meae, et Symonis, filii mei, dedi in perpetuum et concessi abbati et monachis Sti Matini Pontesiensis fontem qui situs est inter hortum meum de Bosomonte et lavatorium, et etiam rivulum qui ab eodam emanat lavatorio, sine detrimento ejusdem lavatorii. Et etiam fontem de Pooly, ad <u>dedudendam aquam ad granchiam eorumdem de Quiquenpoist</u>. Si vero conductus alicui damnum inferat, arbitrio meorum bonorum hominum monachi tenebuntur emendare. [...]</i>
1218	Chartrier, 255 bis	Pégéon 1995 : 34-36 /	Abbaye reçoit la donation de la moitié du	<i>Donation faite à l'abbaye de Saint-Martin par Jean de Poix de</i>

		Depoin 1911 : 65	bois de la Seaulle de Jean de Poix.	<i>la <u>moitié du bois de la Seaulle de Quiquempoix</u> avec la vente du surplus à ladite abbaye, et ce du consentement du seigneur de Conflans y attaché (Inventaire des titres de 1684)</i>
1221	Chartrier, 266	Pégéon 1995 : 151-155 / Depoin 1911 : 19	Cession de la moitié d'une couture touchant la grange par le chevalier Jehan de Poix.	<i>Johannes de Poix, anno 1221, mensibus junii et julii, monachis Pontisarensibus, primum mediam culturae partem, tum omnem culturam nemoris de <u>Quiquempoist</u> contiguam, largitur.</i>
1341	Etat des revenus (AD - 9H5)	Pégéon 1995 : 73-80	Exploitation en faire-valoir direct. Mentions de "terres" et "coutures de Saint-Martin" pour localiser des tenures. Revenus de l'abbaye tirés de la grange : 45 arpents de champarts ; ce sont les seules tenures paysannes de Jouy-le-Moutier qui dépassent un arpent.	<i>Ce sont les champars qui viennent en <u>notre meson de Quiquempot</u> et avons de X lonsiesme et avons de chascune piece de terre ou il a guengnage une gerbe de don combien que la piece de terre soit grant ou petite. Premièrement, Oedin Pelerin l quartier de terre seant en Luat joignant au <u>chemin qui va alaceaule de Quiquempot</u>. [...] Item demi <u>arpent de terre joignant aus religieus de Saint-Martin</u> dun coste et dautre. [...] Item Pierre de la Crois de Courdemenche et ses parsonners demi arpent de groue joignant a Jehan le Conte asses <u>pres des terres de Saint-Martin</u>. [...] Item Jehan le Conte de Jouy la Fonteinne V arpens de groue ou environ seans empres <u>les coutures de Saint-Martin</u> [...]</i>
1344	AD - 9H2 fol. 39 / Livre de raison, fol. 39	Pégéon 1995 : 62 / Depoin 1900 : 177-178	Marché passé avec un charron pour l'entretien d'une charrette et de deux charrues que l'abbaye possède dans son domaine de Quinquempoix.	<i>C'est assavoir pour notre <u>granche de Quinquempoit</u> une charrette fournie montée et deux charrues fournies et montées, et une oyseuse pour prendre quant mestier sera d'appeler les autres, et un hosteul tout monté [...]</i>
1345	Livre de raison, fol. 50	Pégéon 1995 : 96 / Depoin 1900 : 176-177	En 1345, l'abbaye est surveillée par un gardien : Bernart Lenffant et sa femme Agnès. A cette occasion un inventaire du mobilier est fait.	<i><u>L'inventaire de Quiquempoit</u> : X coutes fournies, XVIII draps à lit, l couverture de brunete, ll tapis mannez, ll orilliers, l grant doublier et l grant touaille, l petrin et une huche, l lardier, ll paelles a queue, l chauderon, l pot d'airain, ll grans poz de cuivre et l petit, l grant bacin, une chauffette, l petit bacin, ll pintes destain, VI granz escuelles et ll petites et l plat destain, un cuiviez, l entonouer, l demi stier a vin, l barilg à porter son contenan ll stiers et demi ou environ, l boissel à blé et l provendier à blé touz ferrez et l pichet daveine pour les chevaux, ll hanaz cest assavoir ll de madre et ll de coudre, ll</i>

				<p><i>chandeliers de limoges, une table et VII treteaux, VIII fourmes, I greilg, I trepié, I cramelliée et II bouquez, I havet, uns mallez de fer, une congnée, une besoché, une grant eschele, une civiere à bras, II poullains, II grans saz de 15 stiers, et 14 sas de mine, II fourches de fer à fiens, I fourche fiere a gerbes, une pele ferrée, 12 peles pour les garniez. [...] L'an XXXV, le juesdi apres la chandeleur feismes mesurer le grant jardin de Quiquenpoit, ce que l'on puet fouir, et y avoit XI-XX et II toises, à la perche du Roy, et fu baillé à fouir chaucune perche pour III den.</i></p>
1349	Livre de raison, fol. 115	Depoin 1900 : 177	Nouvel inventaire : mention d'une chambre pour l'abbé dans l'habitation agricole.	<p>Inventaire dressé par Jehan de Villeneuve : [...] <i>une courtepointe et III couvertures dont une de drap souffre pour lit Monsieur l'abbé, I dressouer, I banc tout neuf qui est devant la cheminée de la salle [...]</i></p>
XVe s.	Livre de raison, fol. 180	Depoin 1900 : 36	Marchés avec des entrepreneurs, comme le maçon Pasquier Petit pour l'entretien, en autres, de la grange de Jouy.	<p><i>Nous avons marchandé de Pasquier Petit masson, de soustenir, de son mestier de massonnerie, la couverture, de ricullés, de lermiers, de fester, de later, contrelater, de assaoer gouttieres et fenetres, et reffere trous de planchiers et toutes autres reparacions appartenans à son mestier, excepté noviaux edifices et massonnerie de pierre ou de quarrel, en outes nos mesons, c'est assavoir de l'Abbaye, de l'Aumosne, de la meson où Pierre le Maistre demeure, à St-Martin, du cellier St-Martin à Pontoise, et de la meson devant la Croix de la Bretonnerie, omù honoré demeure, de notre meson de la Barre, de la Chapelle, de Livillier, de Auvers, de <u>la Ceaulé de Quiquenpoit, de Jouy, de Gency et de la Ceaulé de Puiseux</u>, et doit fere toutes lesd. reparacions bien et suffisamment toutes fois que mestier sera, et nous lui devons quérir toute la matere a ce fere, et les despens de lui et de ses aides, et pour bien faire lad. besongne comme dit est, il aura de nous chascun an dix liv. par.</i></p>

Planche 1 : Etat actuel

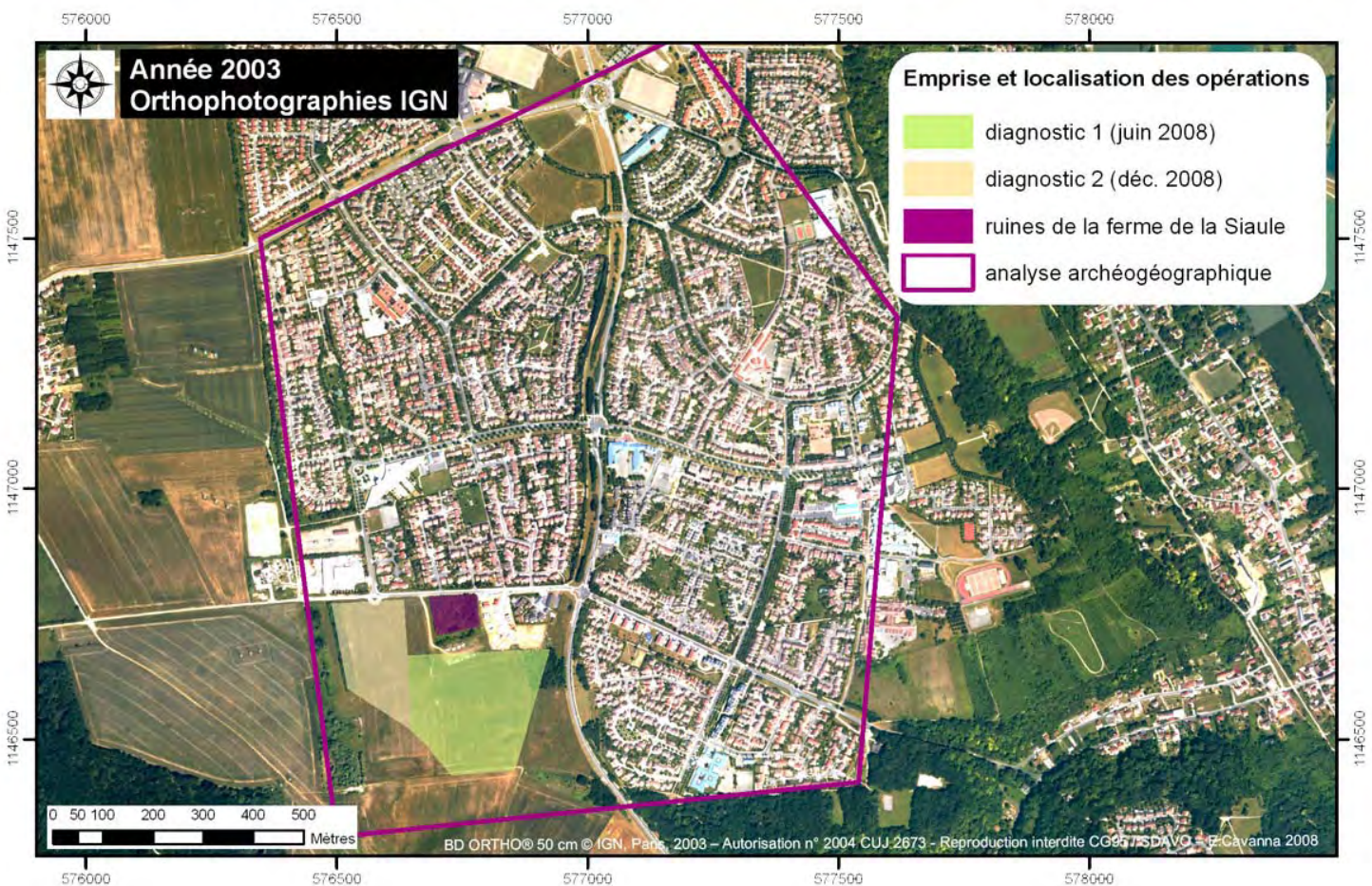
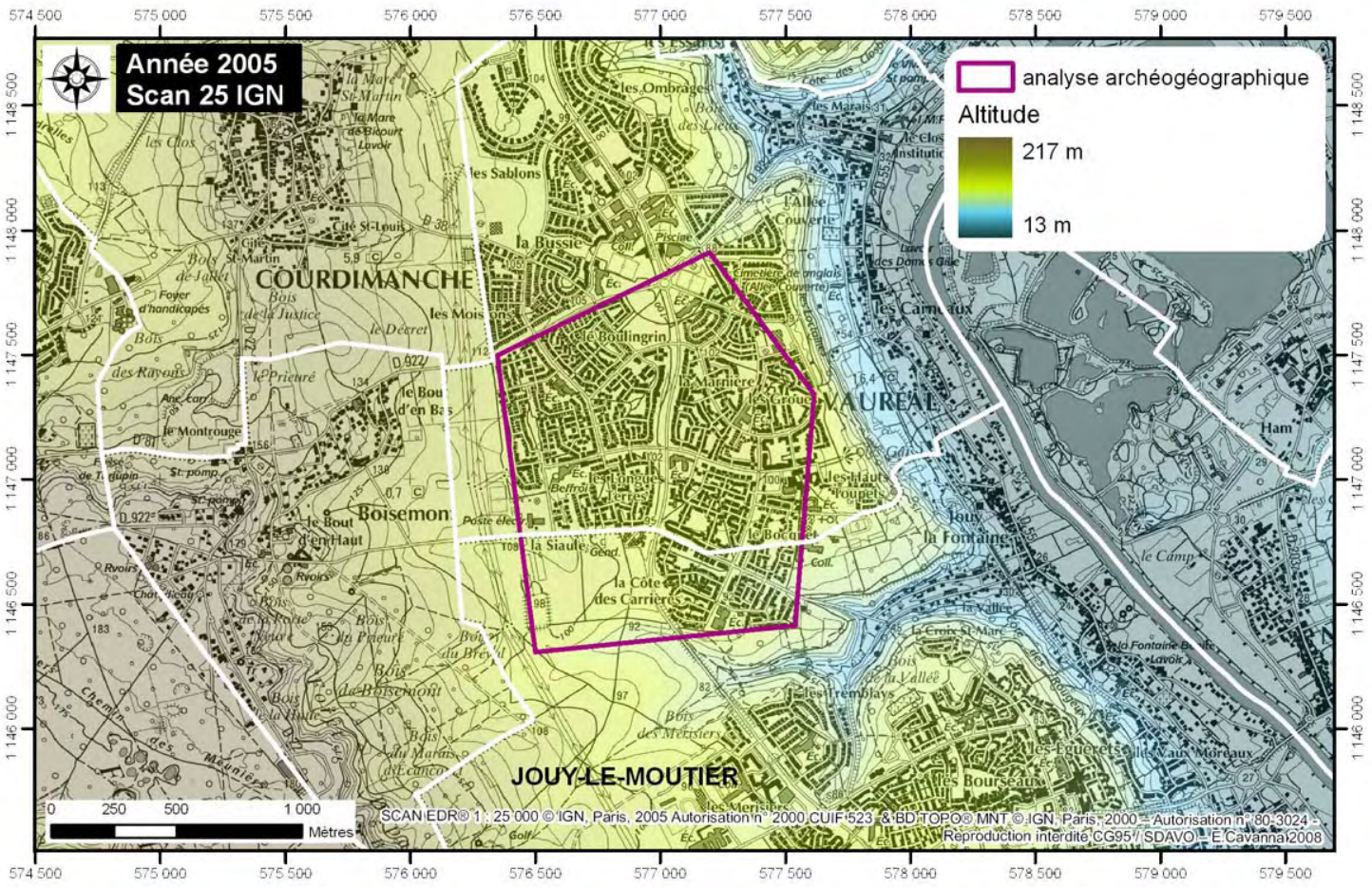


Planche 2 : Etat XXe siècle

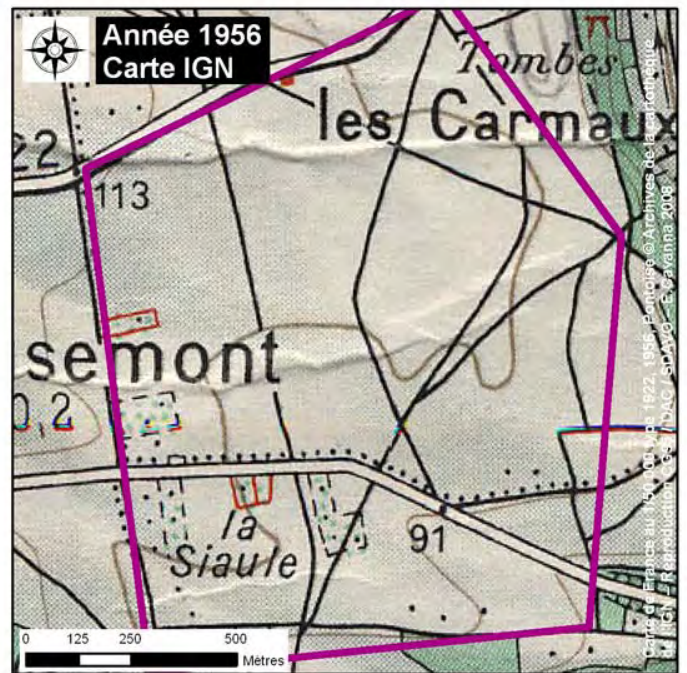
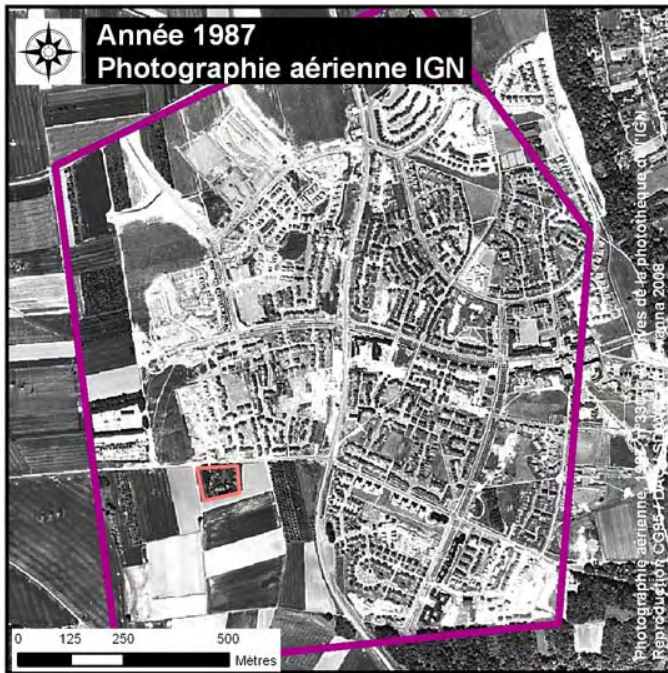


Planche 3 : Etat XIXe siècle

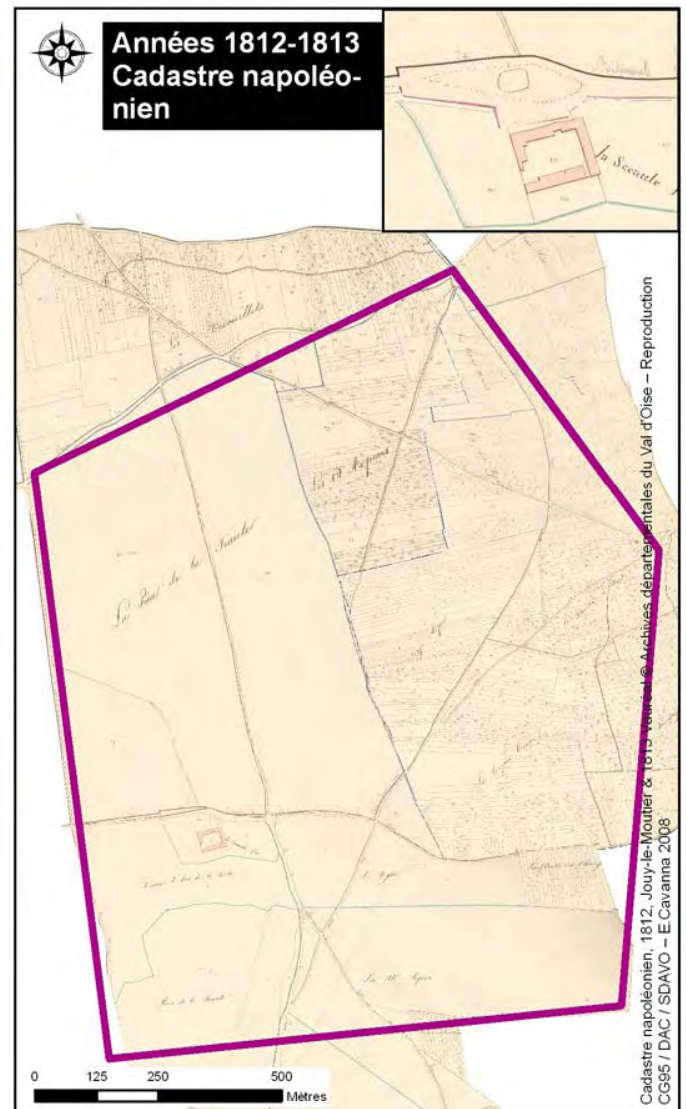
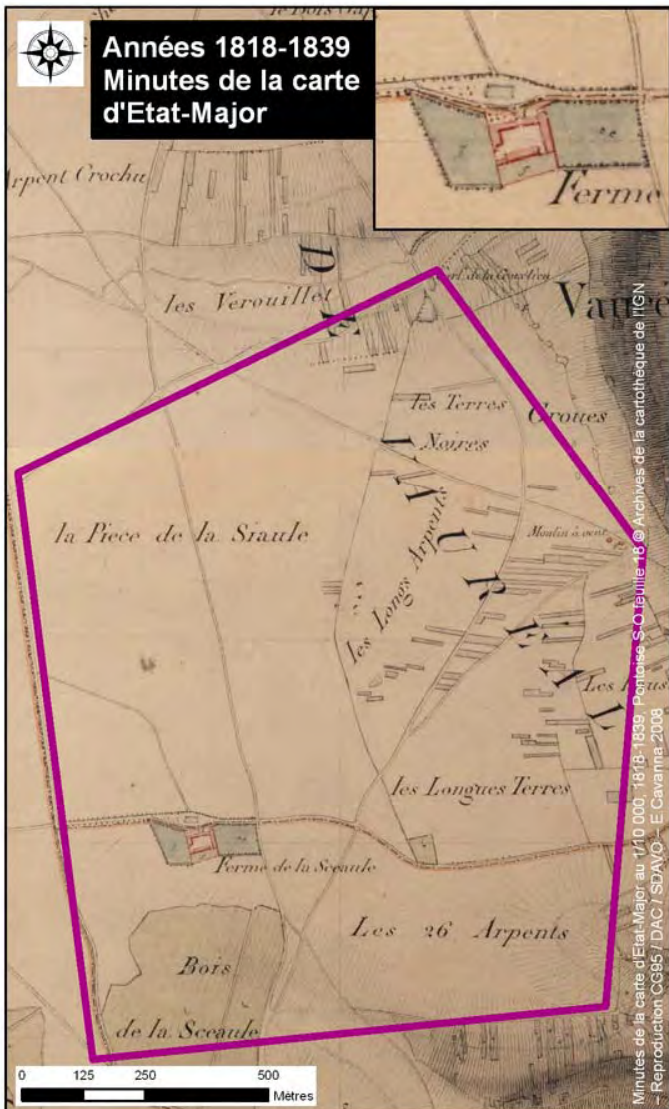
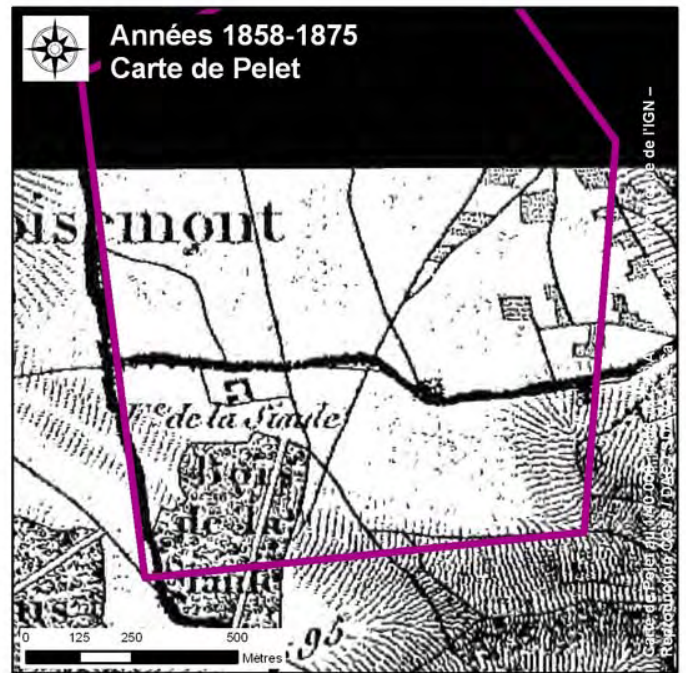
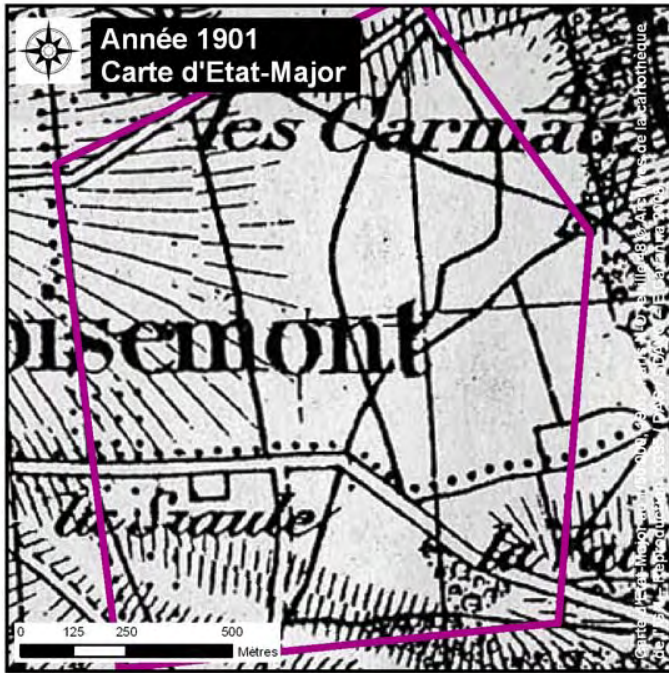


Planche 4 : Etat XVIIIe siècle

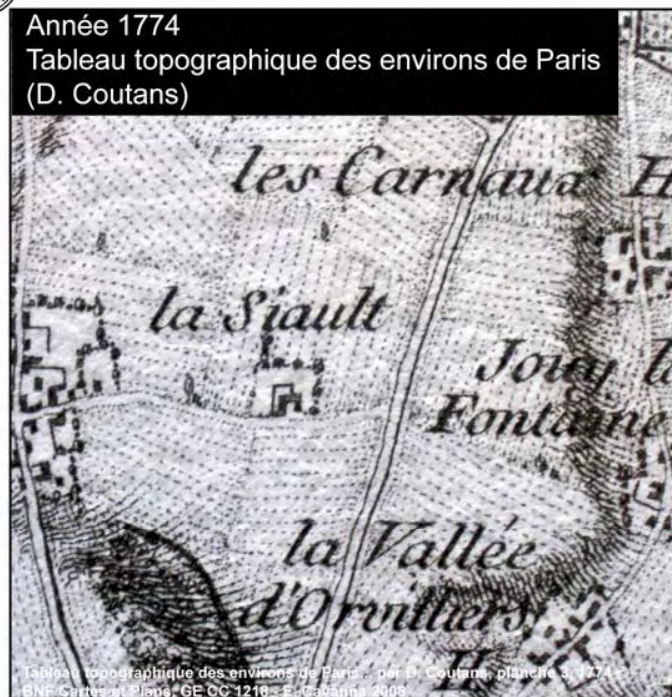
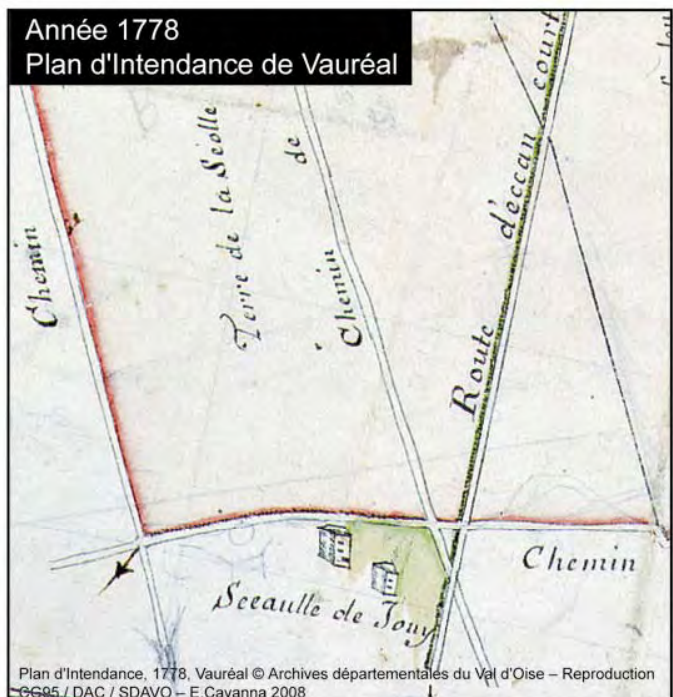
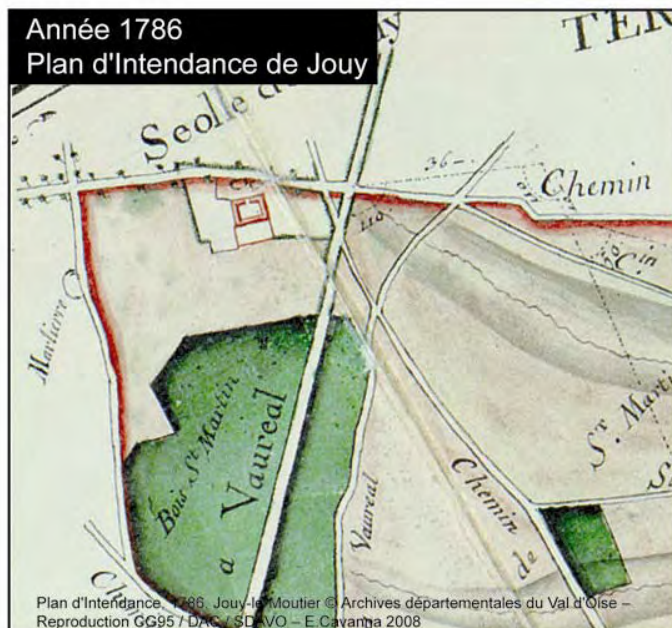
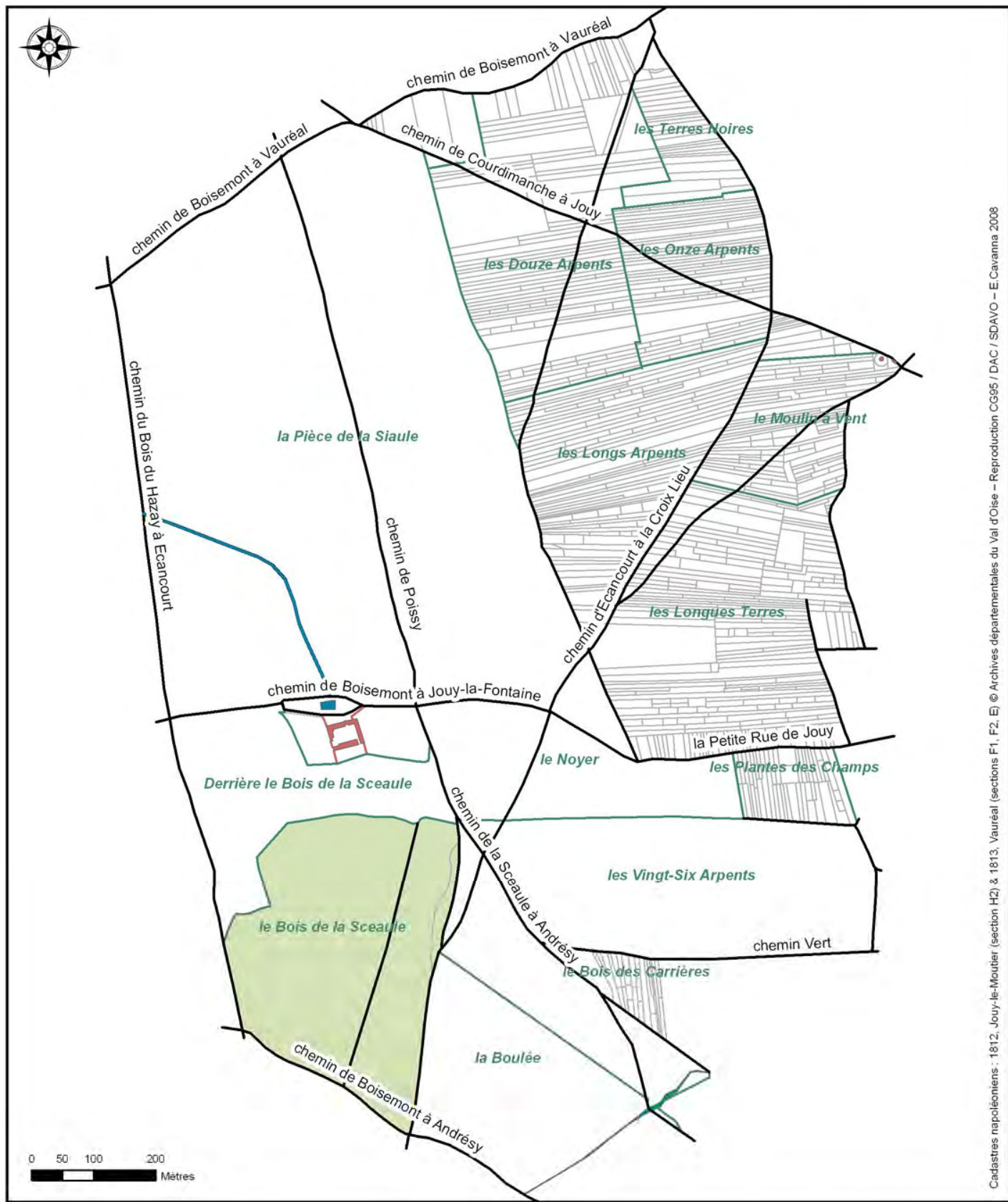



Planche 5 : Fond de plan, état 1812-1813



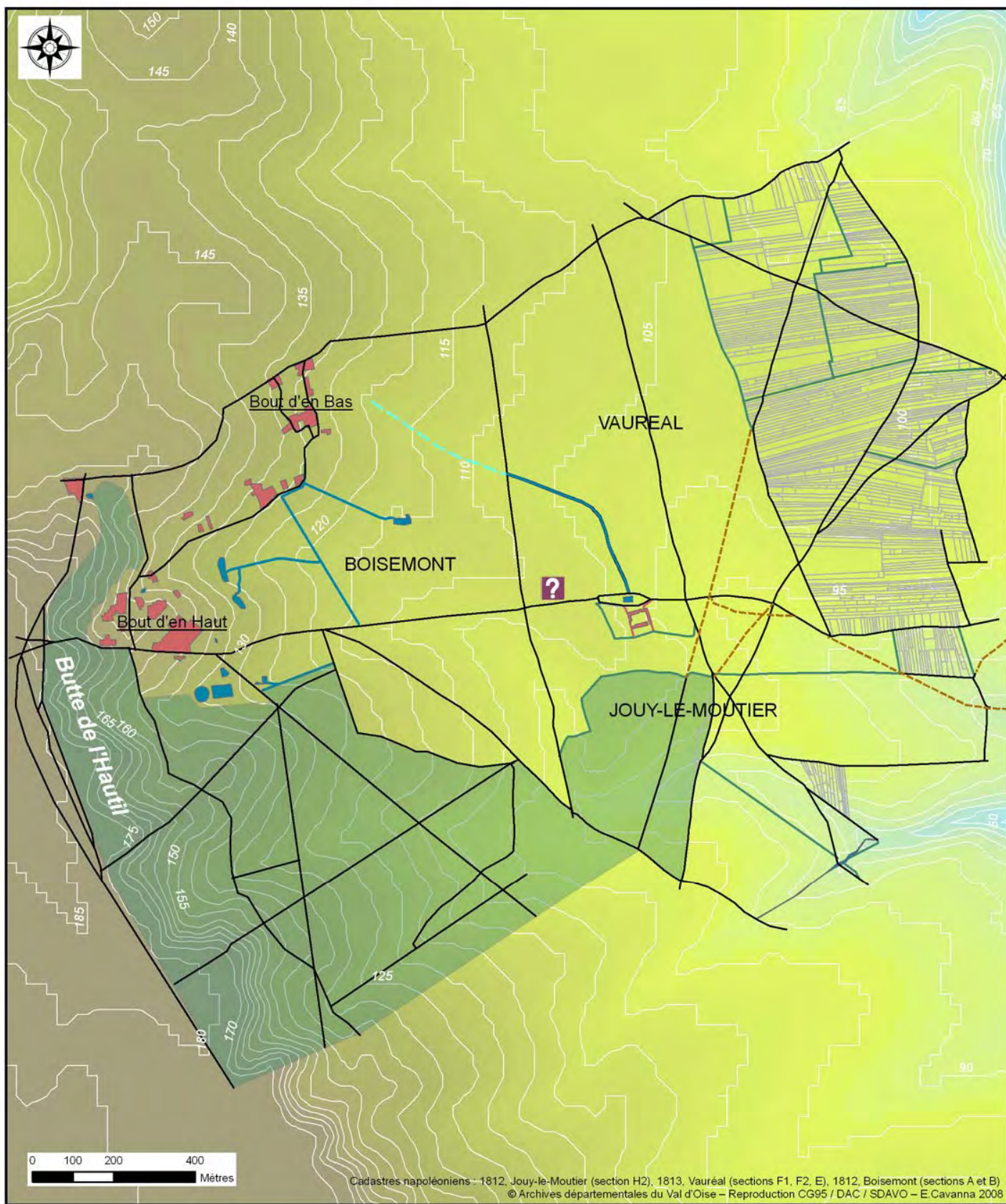
Cadastrés napoléoniens : 1812, Jouy-le-Moutier (section H2) & 1813, Vauréal (sections F1, F2, E) © Archives départementales du Val d'Oise - Reproduction CG95 / DAC / SDAVO - E.Cavanna 2008





D'après les cadastres napoléoniens de Jouy-le-Moutier (1812) et de Vauréal (1813)

 hydrographie	 limites de masses de culture	 parcelles bâties
 conduite d'eau	 limites de parcelles	 batiments
 routes, chemins, sentiers	le Noyer toponymes	 bois

Planche 9 : Contexte hydro- et topographique du secteur Boisemont / Jouy-le-Moutier / Vauréal



A partir des éléments de carto et photo-interprétation (Pl. 6 & 7) et des cadastres napoléoniens de Boisemont, Jouy-le-Moutier et Vauréal

-  réseau hydrographique : état XIXe s.
-  traces relevées en photo-interprétation

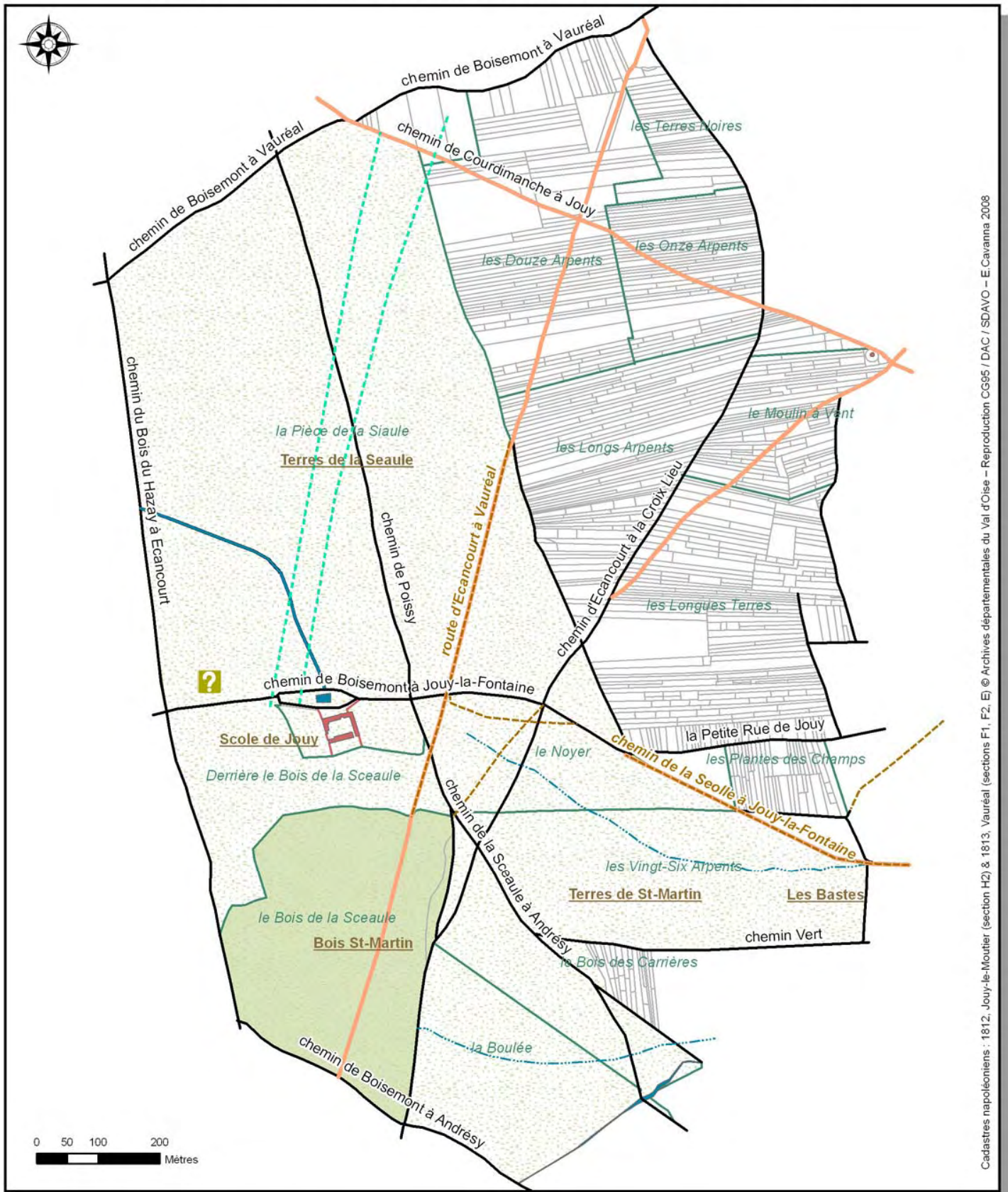
Altitude et courbes de niveau (en m)

 max. 217m

 min. 13m

Planche 10 : Trames parcelaires et réseaux viaires

Fond de plan : cadastres napoléoniens de Jouy-le-Moutier (1812) et de Vauréal (1813)



Cadastrés napoléoniens : 1812, Jouy-le-Moutier (section H2) & 1813, Vauréal (sections F1, F2, E) © Archives départementales du Val d'Oise - Reproduction CG95 / DAC / SDAVO - E Cavanna 2008

A partir des planches de carto et photo-interprétation (Pl. 6 & 7)

- terres appartenant à l'abbaye St-Martin de Pontoise
- voies diparues au XIXe s.
- chemins fossiles ?
- voies non supports de parcelles ou de masses de culture