

Liste des figures (dans le texte)

Fig. 1 : Ruines actuelles de la Ferme de la Siaule, visibles depuis la rue des Valanchards (cliché extrait du site internet du Collectif pour la Qualité de Vie à Jouy-le-Moutier : <http://cqvjlm.over-blog.org/>)

Fig. 2 : Représentation de la ferme de « la Siault » dans le *Tableau topographique des environs de Paris* (D. Coutans, 1774)

Fig.3 : La Vacherie à Saint-Ouen-l'Aumône, un exemple de canalisations fouillées (cl. S. Hurard, INRAP, 2005). Extrait de HURARD 2007 : 103 et 105.

- a : Tuyau de terre cuite du XIIIe s. surplombant un caniveau médiéval postérieur.
- b : Regard et caniveau de pierre maçonné du XVIIIe s. surplombant un tuyau de terre cuite du XVIIe s.

Fig. 4 : Anomalies phytologiques visibles sur Google Earth © 2007, coté Boisemont

Fig. 5 : Extrait du cadastre napoléonien de Boisemont (sections A et B, 1812)

Fig. 6 : Agrandissement de la Pl. 9, matérialisant les lignes de collectes d'eau à partir des sources figurées sur le cadastre napoléonien de Boisemont (1812)

Fig. 7 : Localisation dans le paysage actuel des lignes de collecte d'eau, ayant pu être utilisées pour l'approvisionnement en eau des fermes successives de l'abbaye St-Martin de Pontoise

Fig. 8 : La nature des cultures sur les plans d'Intendance de Jouy-le-Moutier et Vauréal (1778-1786)

Fig. 9 : Elargissement de la Pl. 11. Insertion de la zone d'étude dans le réseau viaire local, à partir de la Carte des réseaux (vectorisation des cadastres napoléoniens du Val d'Oise - SDAVO)

Liste des planches (annexe)

Tableau 1 : Inventaire des mentions textuelles (XII-XVe siècles)

Planche 1 : Etat actuel

Planche 2 : Etat XXe siècle

Planche 3 : Etat XIXe siècle

Planche 4 : Etat XVIIIe siècle

Planche 5 : Fond de plan, état 1812-1813

Planche 6 : Eléments de carto-interprétation

Planche 7 : Eléments de photo-interprétation

Planche 8 : Carte compilée

Planche 9 : Contexte hydro- et topographique du secteur Boisemont / Jouy-le-Moutier / Vauréal

Planche 10 : Trames parcellaires et réseaux viaire

Fig. 1 : Ruines actuelles de la Ferme de la Siaule, visibles depuis la rue des Valanchards (cliché extrait du site internet du Collectif pour la Qualité de Vie à Jouy-le-Moutier : <http://cqjlm.over-blog.org/>)



Fig. 2 : Représentation de la ferme de « la Siault » dans le *Tableau topographique des environs de Paris* (D. Coutans, 1774)

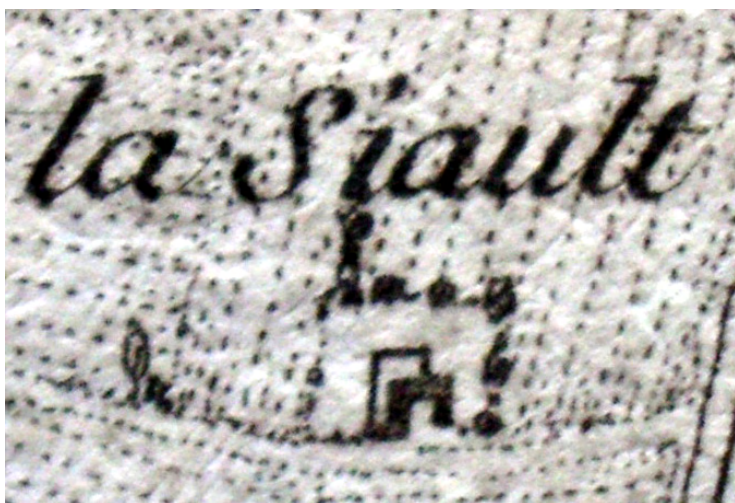


Fig.3 : La Vacherie à Saint-Ouen-l'Aumône, un exemple de canalisations fouillées (cl. S. Hurard, INRAP, 2005). Extrait de HURARD 2007 : 103 et 105.



a : Tuyau de terre cuite du XIIIe s. surplombant un caniveau médiéval postérieur.

b : Regard et caniveau de pierre maçonné du XVIIIe s. surplombant un tuyau de terre cuite du XVIIe s.



Fig. 4 : Anomalies phytologiques visibles sur Google Earth © 2007, coté Boisemont

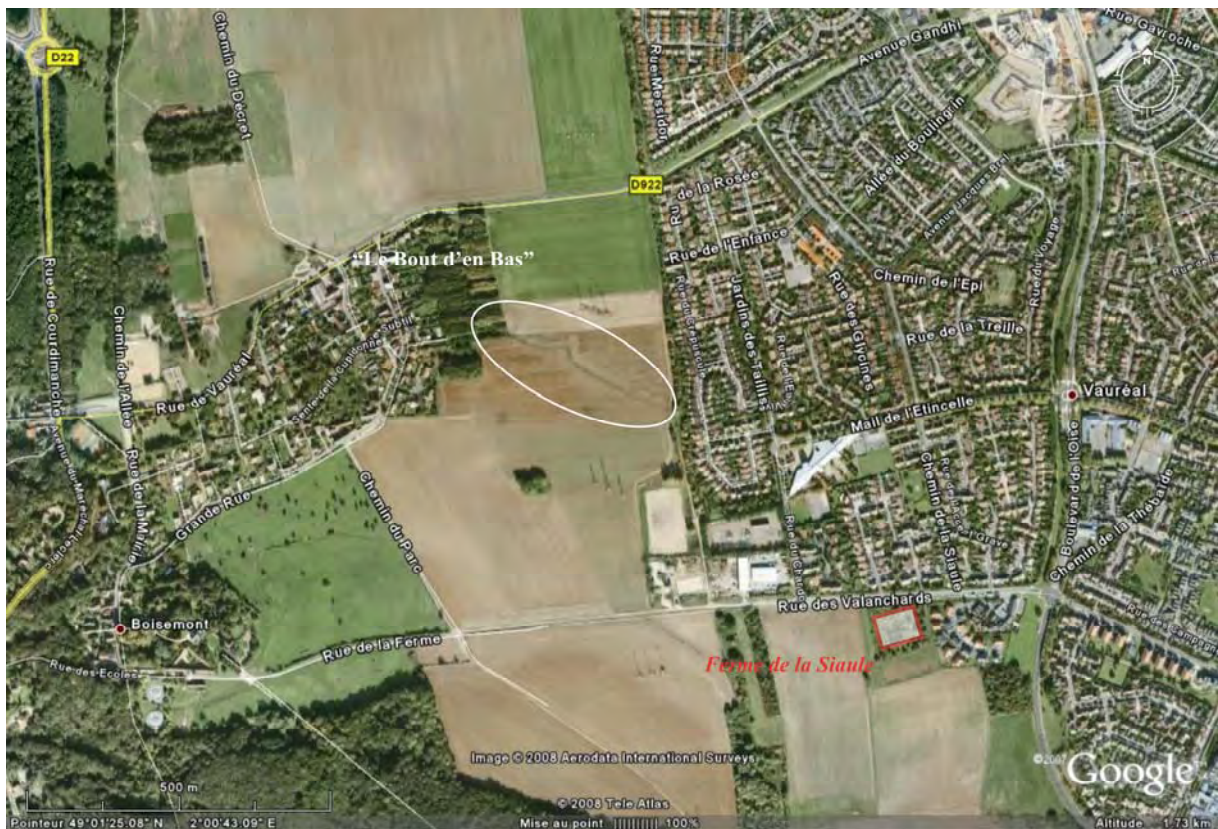




Fig. 5 : Extrait du cadastre napoléonien de Boise mont (sections A et B, 1812)

Fig. 6 : Agrandissement de la Pl. 9, matérialisant les lignes de collectes d'eau à partir des sources figurées sur le cadastre napoléonien de Boise mont (1812)

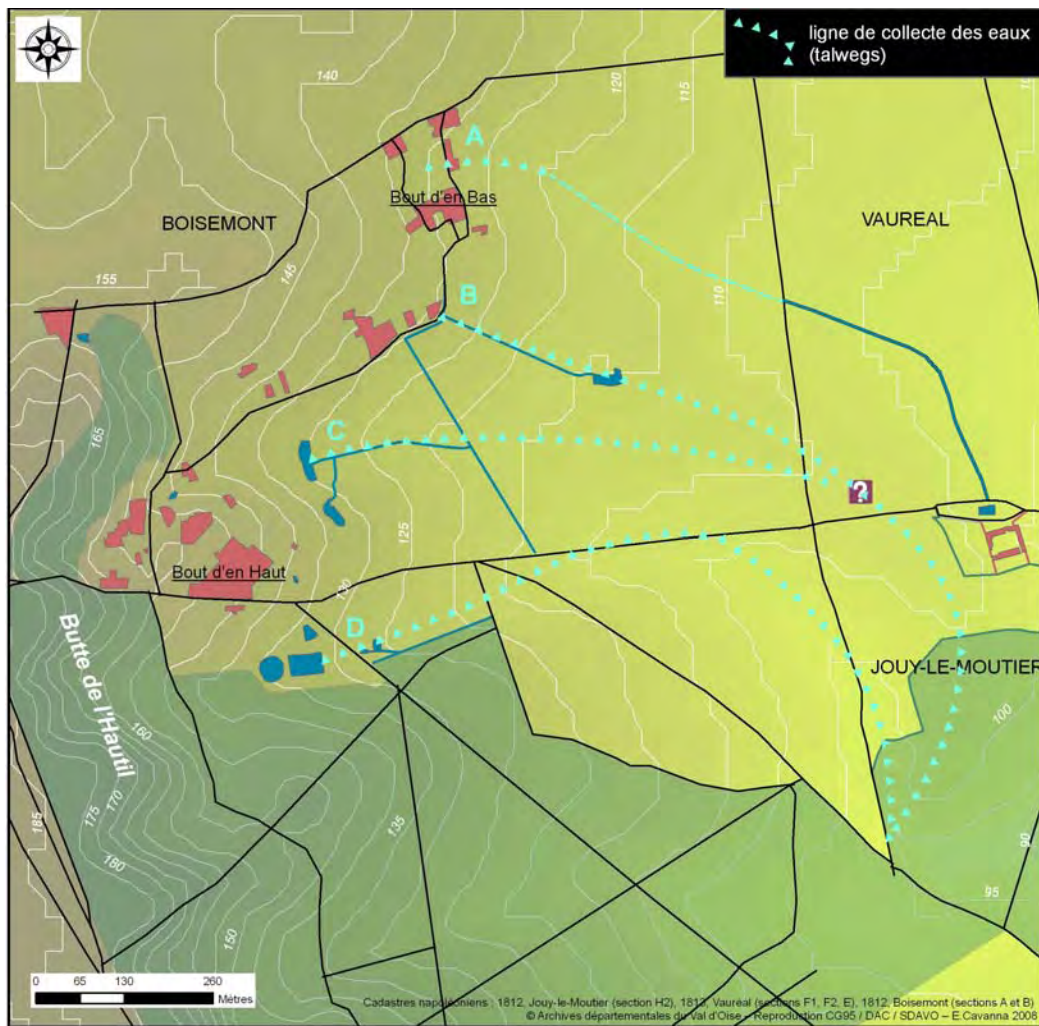


Fig. 7 : Localisation dans le paysage actuel des lignes de collecte d'eau, ayant pu être utilisées pour l'approvisionnement en eau des fermes successives de l'abbaye St-Martin de Pontoise

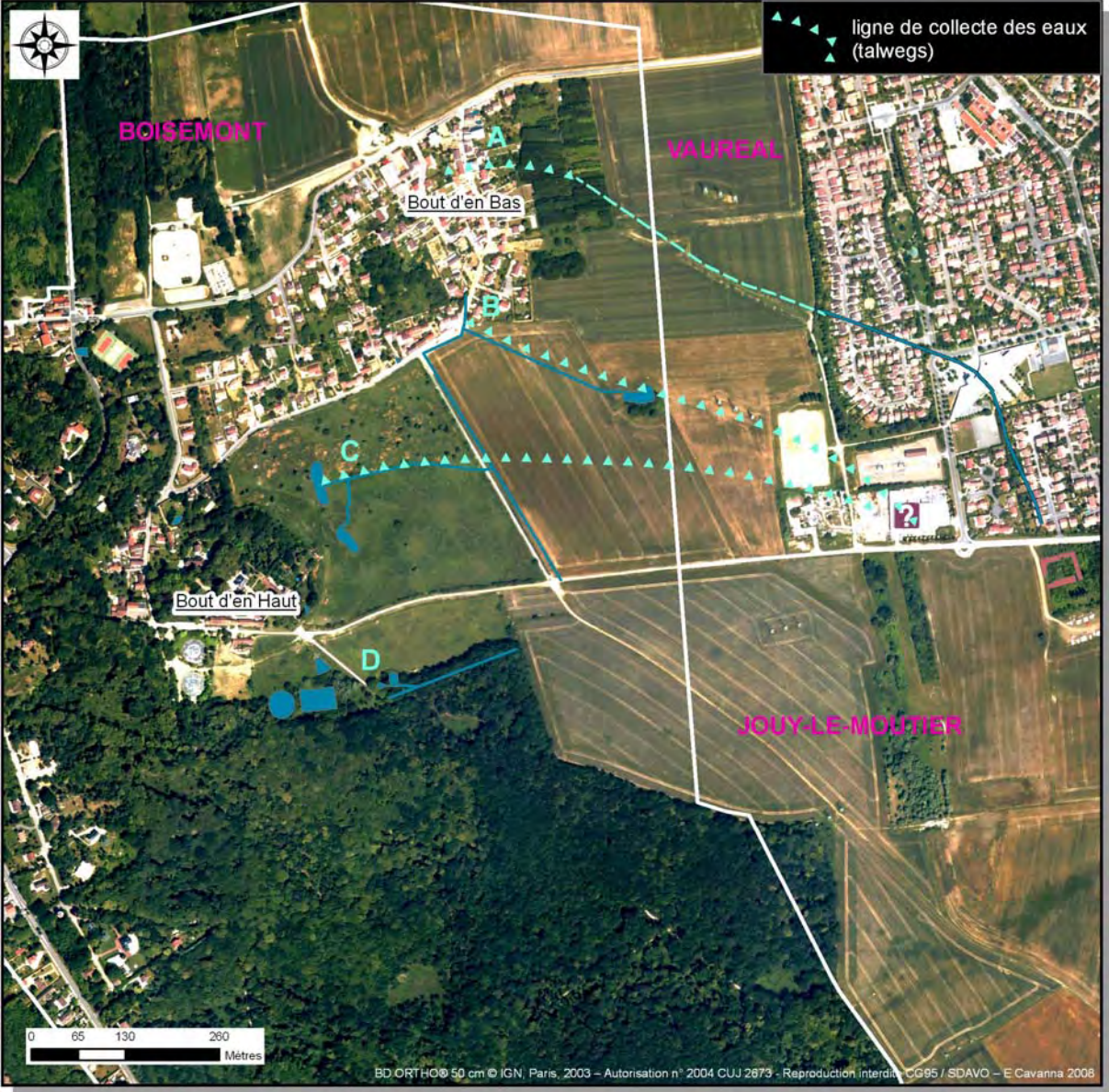


Fig. 8 : La nature des cultures sur les plans d'Intendance de Jouy-le-Moutier et Vauréal (1778-1786)

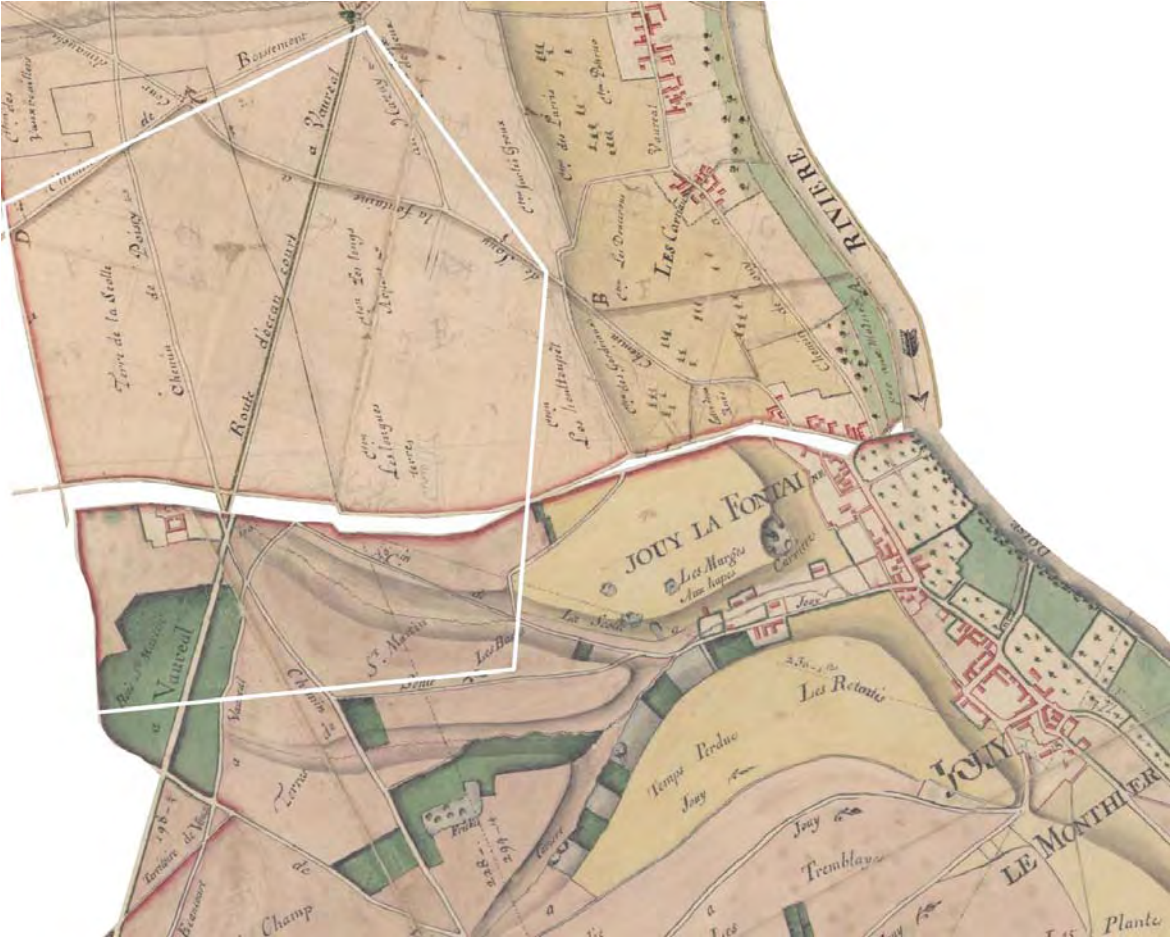


Fig. 9 : Elargissement de la Pl. 11. Insertion de la zone d'étude dans le réseau viarie local, à partir de la Carte des réseaux (vectorisation des cadastres napoléoniens du Val d'Oise - SDAVO)

