



HAL
open science

Rajoles Hispàniques a Provença i Llenguadoc. Segles XV-XVIII

Henri Amouric, Lucy Vallauri, Jean-Louis Vayssettes

► **To cite this version:**

Henri Amouric, Lucy Vallauri, Jean-Louis Vayssettes. Rajoles Hispàniques a Provença i Llenguadoc. Segles XV-XVIII. Butlletí informatiu de ceràmica, 2001, 71, gener-juny, pp.28-34. halshs-01653562

HAL Id: halshs-01653562

<https://shs.hal.science/halshs-01653562>

Submitted on 30 Aug 2019

HAL is a multi-disciplinary open access archive for the deposit and dissemination of scientific research documents, whether they are published or not. The documents may come from teaching and research institutions in France or abroad, or from public or private research centers.

L'archive ouverte pluridisciplinaire **HAL**, est destinée au dépôt et à la diffusion de documents scientifiques de niveau recherche, publiés ou non, émanant des établissements d'enseignement et de recherche français ou étrangers, des laboratoires publics ou privés.

Butlletí Informatiu de Ceràmica



Plata de 40 cm de diàmetre de l'estil "de la botifarra". Barcelona, darrería del segle XVII o primera del XVIII.

RAJOLES HISPÀNIQUES A PROVENÇA I LLENGUADOC. SEGLES XV-XVIII

Henri AMOURIC, Lucy VALLAURI, Jean-Louis VAYSSETTES

L'exposició *Vanités de faïence* (de què parlàvem en la secció de Panorama del número anterior i parlem en la de Notícies de l'Associació d'aquest mateix número), realitzada al prestigiós Museon Arlaten d'Arles en col·laboració amb el Laboratoire d'Archéologie Médiévale d'Aix-en-Provence (CNRS, UMR 6572), oferí l'ocasió de penetrar en l'univers barroc de les arts decoratives del sud mediterrani francès. A causa de les seves col·leccions i dels tresors arqueològics que conserva, la ciutat d'Arles es va escollir per a realitzar aquesta exhibició, resultat d'un ampli treball de camp fet al sud de França a partir de descobriments arqueològics i en museus i col·leccions disseminats pel país. Aquesta recerca, iniciada en ocasió d'altres dues exposicions (*Un goût d'Italie* el 1993 i *Petits carrés d'histoire* el 1995), ha permès presentar ara una veritable síntesi sobre aquests tipus de revestiments, tributaris de les modes i de l'economia, així com de les vicissituds de la història.

L'HERÈNCIA D'AL-ANDALUS I DEL RENAIXEMENT: ALGUNS RARS EXEMPLES

La democratització de les rajoles estanníferes, productes cars, reservats durant l'edat mitjana als prínceps i a les residències senyorials, tingué lloc, d'una banda, com a conseqüència de les guerres d'Itàlia, que mobilitzaren escudellers i pintors toscans i lígurs, i, d'una altra, per l'actiu comerç de València i de Barcelona.

L'herència àrab s'expressa en les sàvies combinacions geomètriques dels blaus de València, entapissats ceràmics compostos per alfardons hexagonals i rajoles mestres quadrades fetes sota comanda per ornamentar, per exemple, entre 1474 i 1502, el sòl de la capella del castell de Combefa, pertanyent als bisbes d'Albi. A la mateixa època, la vall del Roine rep rajoles decorades amb roses, força generalitzades, com les del palau de Brion, a Avinyó, idèntiques als fragments trobats al castell de Grignan. Un motiu també conegut, d'estrella de vuit puntes centrada, tractada en reserva en un camp entrellaçat, es repeteix en rajoles reaprofitades en una casa de Montpeller. Així mateix, des del segle XV, es desenvolupà la fabricació de rajoles "de mostra" a Catalunya, excepcionals al sud de França, si bé presents a Narbona.

Uns únics exemplars d'origen andalusí trobats a Avinyó, en les restes de la capella de Saint-Gabriel, testimonien ocasionals intercanvis amb l'Espanya de tradició musulmana al segle XVI: un alicatat policrom, hereu de les antigues ornamentacions de l'Alhambra de Granada, així com dues decoracions dites "d'aresta" (a la manera dels esmalts compartimentats). En terra francesa, aquests testimonis es limiten a certes rajoles amb relleus d'arestes del castell de Fontenay-Tréziny.

Durant el Renaixement, Itàlia, sempre dinàmica quant a creació ceràmica, es lliura a son torn a la transmissió d'influències. Són prou coneguts els coneixements tècnics dels artesans genovesos i lígurs en general, la seva capacitat per a desplaçar-se i per a reproduir de manera idèntica productes hispànics. La policromia reforçada, la introducció dels patrons renaixentistes i, sens dubte i sobretot, un art de pintura ceràmica "moderna" en són les més probables manifestacions. A Arles han estat trobats aquests productes evolucionats en un sòl enrajolat de la galeria d'una comanda dels Hospitalers de Sant Joan de Jerusalem. Aquestes rajoles, d'esmalt espès, que tenen al revers profunds gravats de fixació, presenten, pintades a l'anvers, roses dels vents, una part de les quals amb escuts al centre (fig. 1). Les troballes dels criptopòrtics d'Arles i del palau de Truchet són, segurament, un producte

lígur que reproduceix en pisa pintada motius característics de les rajoles "d'aresta" sevillanes; l'altre, una rosa amb pètals partits, és un model conegut a Gènova.

Aquesta dualitat d'influències, molt marcada durant tot el segle XVI, s'esvaeix al segle següent.

ALIANÇA CATALANA I EXALTACIONS NOBILIÀRIES

Efectivament, a l'epicentre dels esdeveniments tempestuosos de les guerres europees, dins del context de la Guerra dels Trenta Anys i afavorit per l'aliança política francocatalana, el gust hispànic s'imposa de manera preeminent.

El personatge clau d'aquest profund canvi de gustos és el mariscal de La Mothe Houdancourt, un militar de sort canviant, ja que, si bé després de les seves victòries inicials fou erigit mariscal de França i virrei de Catalunya, de seguida, al primer revers de fortuna, fou infamat i empresonat. Exercint de virrei a Barcelona, hi descobrí l'art brillant de les rajoles fetes per artesans esdevinguts mestres en l'art del dibuix i el color. Els encarregà un sensacional fresc de pisa que commemora la batalla de Lleida, guanyada per ell el 1642. Aquest plafó, conservat a Narbona (on Lluís XIII anà en persona a entregar-li el bastó de mariscal i el nomenament de virrei), és l'arquetip de tots els conjunts trobats a França.

Simultàniament, el senyor de La Mothe, féu ornar la capella de la seva possessió de Pivolet, propera a Lió, amb almenys deu plafons decorats aquest cop amb les seves armes (fig. 2), conservats avui al museu de Nevers. De manera fulminant, se'n seguí un efecte que ens ha llegat una sèrie d'escuts heràldics, tots de gran ostentació. Aquest tipus de manifestació tingué, en terres meridionals, un èxit que només podem entreveure. La moda nascuda a l'empara de les campanyes de Catalunya fou adoptada pertot. La noblesa laica (com la família Forbin, grans negociants enriquits i ennoblits al segle XV) entapissà amb escuts de pisa els seus palaus, castells i capelles. A Aix-en-Provence, el millor exemple de decoració heràldica catalana és el palau de Milan-Forbin, al passeig d'Aix-en-Provence; diversos d'aquests plafons són conservats avui al Musée des Arts décoratifs, de París, i al Musée d'Histoire, de Grasse. Les restes d'un plafó heràldic del mateix model han estat igualment conservades al sòl del cor de la capella del castell de La Barben (fig. 3).

Al costat d'aquestes vanitoses però esplèndides commemoracions visuals de llinatges, tanmateix trepitjades en ser usades com a paviment, no són rars els plafons que recorden altres fets d'armes reals o presumibles.



Fig. 1. Rajola lígur (?) provinent d'un paviment del Gran Priorat d'Arles, segle XVI. Arles, Musée Réattu. Foto: Yves Rigoir.



Fig. 3. Paviment del cor de la capella del castell de La Barben, segle XVII. Foto: P. Foliot CNRS.

ELS BONICS COLORS DE LA GUERRA

A les escenes de batalles terrestres, boniques però estereotipades, com el setge de Roses, s'afegeixen escenes de batalles navals. Eminentment pintoresques, eren destinades a il·lustrar els combats heroics de les galeres de Malta defensant el món cristià contra l'infidel barbaresc o turc; tenim com a exemple un plafó desmantellat trobat a la reserva del Musée Réattu, d'Arles (fig. 4 i 5). De vegades, els dos tipus de representacions es compaginen: combat a terra en primer terme i enfrontament naval a la llunyania; així ho trobem en les restes de la càrrega d'un derelicte buidat a la badia de Calvi (fig. 6, 7 i 8).

EL MÓN AL REVÉS

Les proeses bèl·liques de la noblesa francesa, que tantes llàgrimes van costar a la gent del poble, així com la llosa de plom que pesava damunt Catalunya, suscitaren crítiques punyents, l'eco de les quals són les faules. Una d'elles, la guerra dels gats i les rates, explica de manera picaresca aquest "món al revés", en què les rates vencen els gats, desenllaç tan de-



Fig. 2. Plafó amb les armes del mariscal de La Mothe Houdancourt. Musée de Nevers.

siçjat pels febles, cansats de tant patir. Aquest plafó de pisa, antigament conservat en un mas de Crau, conegut per una aquarel·la del Museon Arlaten, ha estat localitzat al museu de Martorell, a Catalunya (fig. 9). Constitueix un testimoni excepcional i coent dels camins que la sàtira social podia emprar per a fer-se pas.

TAPISSOS, SANEFES: DECORACIÓ DE BOGERIA

Aquestes representacions, tractades de manera força realista, com a veritables pintures, s'emmarquen de primer en rajoles de sanefa repetitives i, més enfora, en zones entapissades de rajoles de "mostra": florons, diamants i puntes de clau, palmetes i jocs geomètrics i òptics obtinguts per múltiples combinacions de gran nombre de cartabons verds i blancs. Arles pot enorgullir-se de conservar "in situ" l'únic exemple conegut fins ara d'aquestes composicions més que barroques, al gabinet privat del senyor de Grignan, al palau de l'arquebisbe (fig. 10). Altres conjunts encara a lloc, si bé més modestos, mostren la utilització cada cop més freqüent d'elements seriatos, florons i cartabons formant tapis, en sales, galeries i gabinets de nombrosos habitatges aristocràtics o burgesos, rurals o urbans, a Aix, Arles, Martigues, Lambesc, Marsella, Vauvenargues, Montpeller, Puyricard, etc. En el cas del castell de Puyricard, construït pel senyor de Grimaldi, cardenal arquebisbe d'Aix, coneixem l'estructura dels paviments, avui desapareguts, gràcies a excepcionals esbossos pintats a l'aiguada per un arquitecte genovès que recomanava l'ús de rajoles importades de Catalunya per a compondre extraordinàries decoracions cinètiques amb mitjans ben modestos, però de gran efecte. El convent dels Oblats (fig. 11) i l'arque-



Fig. 4 i 5. Plafó de batalla naval amb numeració al revers per a la seva col·locació. Palau del Gran Priorat d'Arles, segle XVII. Arles, Musée Réattu. Fotos: Yves Rigoir.

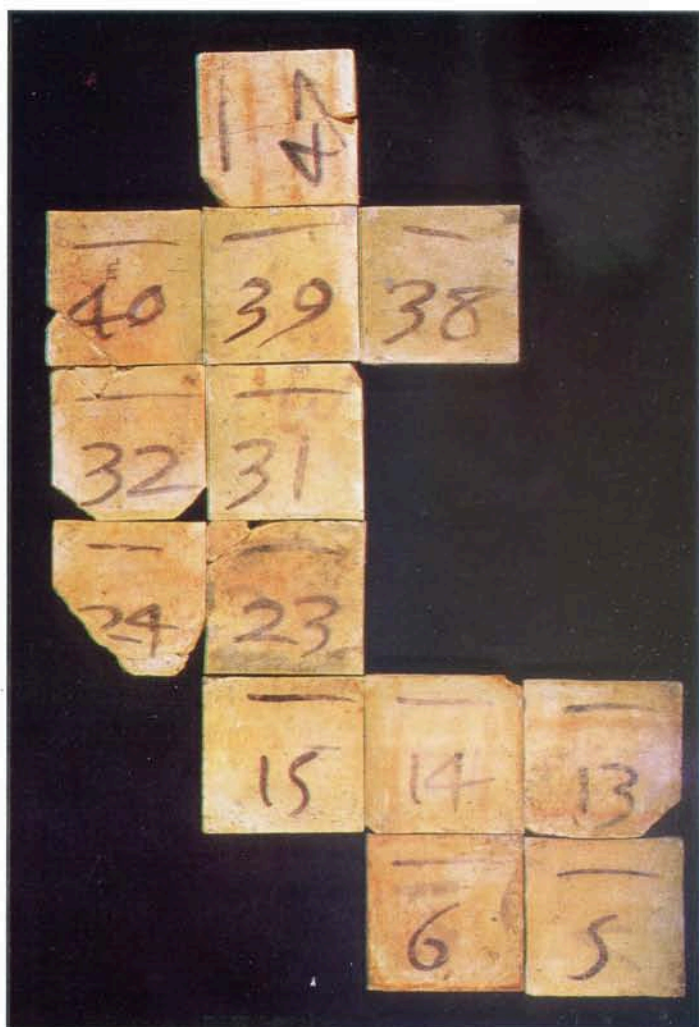


Fig. 6. Rajola provinent del derelict de Lumio (Còrsega). Drassm. Foto: Yves Rigoir.

bisbat d'Aix (fig. 12 i 13) han proporcionat rajoles amb l'esperit dels esbossos, algunes de les quals pintades només en groc i verd, els motius de les quals es retroben en un oratori datat de 1676 a Jouques, lloc pertanyent també a la senyoria dels Grimaldi (fig. 14).

LA REPRESENTACIÓ DE LA VIDA QUOTIDIANA

Un estil més popular, de concepció alhora naturalista i poètica, amb un tractament ingenu però fet amb gran domini, apareix de manera progressiva. Així, les composicions estruc-

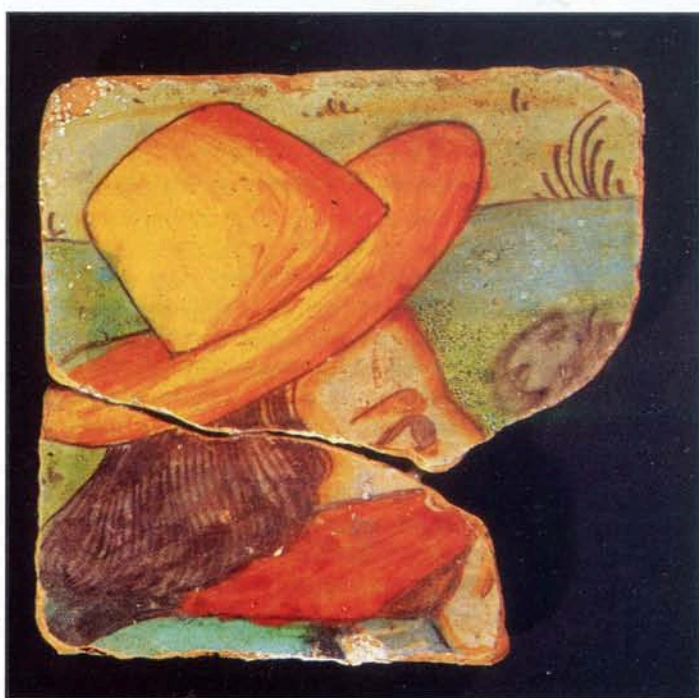


Fig. 7. Rajola amb escena de batalla provinent del derelict de Lumio (Còrsega). Drassm. Foto: Yves Rigoir.

turades se substitueixen per quadrets de la vida quotidiana o de la imaginada. Seguint aquesta línia, cada rajola consta d'una sola escena, emmarcada per una tanca blava. Damunt

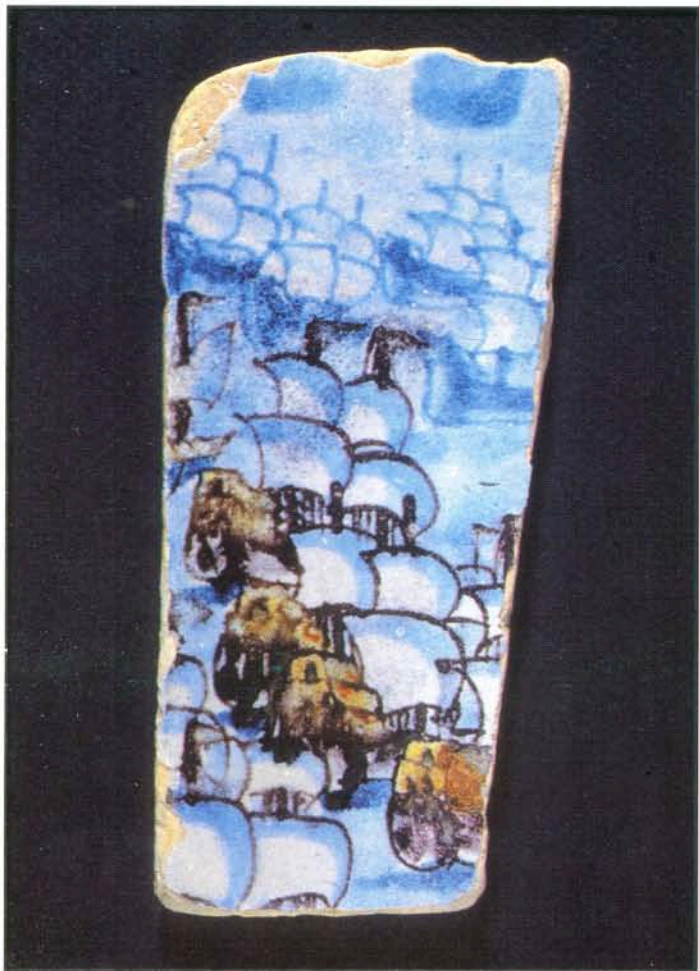


Fig. 8. Rajola amb escena de batalla provinent del derelict de Lumio (Còrsega). Drassm. Foto: Yves Rigoir.

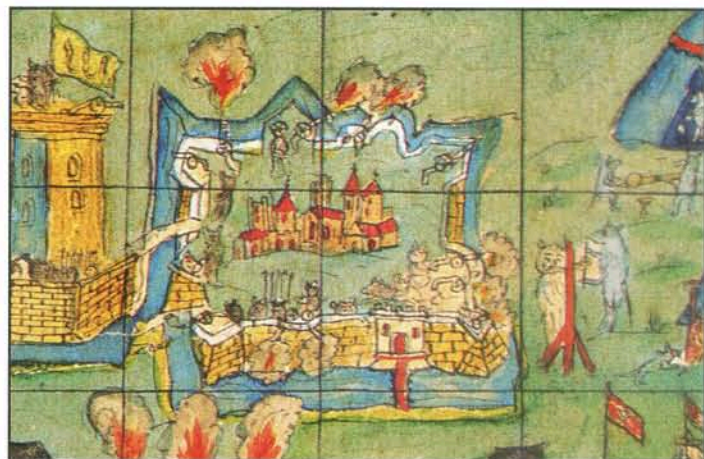


Fig. 9. Detall de l'aquarel·la que representa el plaçó de la guerra dels gats i les rates, abans al mas de Crau. Arles, Museon Arlaten. Foto: Yves Rigoir.



Fig. 11. Rajola del convent dels Oblats, Aix-en-Provence, segle XVII. Col·lecció particular. Foto: Yves Rigoir.

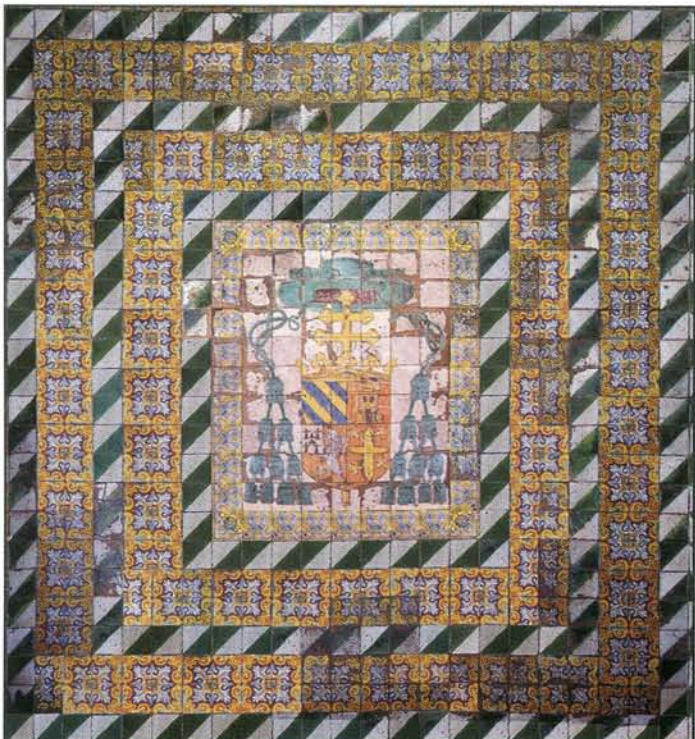


Fig. 10. El gabinet de l'arquebisbe d'Arles. Rehabilitació de Frédérique Gillet i Yves Rigoir.



Fig. 12. Rajoles de l'arquebisbat d'Aix-en-Provence. Foto: Yves Rigoir.

de paisatges gairebé sempre rurals, es pot contemplar un veritable elogi de la mare natura, en què ocells i altres animals boscosos o exòtics són representats amb total llibertat. El pla-

fó fictici –format per rajoles originalment aïllades– conservat al Museon Arlaten (fig. 15, 16 i 17) és probablement el descobriment més important d'aquest tipus de decoració; és únic, tant per la diversitat de representacions vegetals, florals, zomorfes, mitològiques o animades per petites escenes vivents,



Fig. 13. Rajoles del burg de Saint-Sauveur, Aix-en-Provence. Foto: C. Durand.



Fig. 14. L'oratori de Saint-Pierre, de 1676, a Jouques. Foto: P. Foliot CNRS.



Fig. 15 i 16. Rajoles del plafó fictici del Museon Arlaten, recuperades en cases del carrer del Gran Priorat, d'Arles. Cap a 1650. Foto: P. Foliot, C. Durand CNRS.

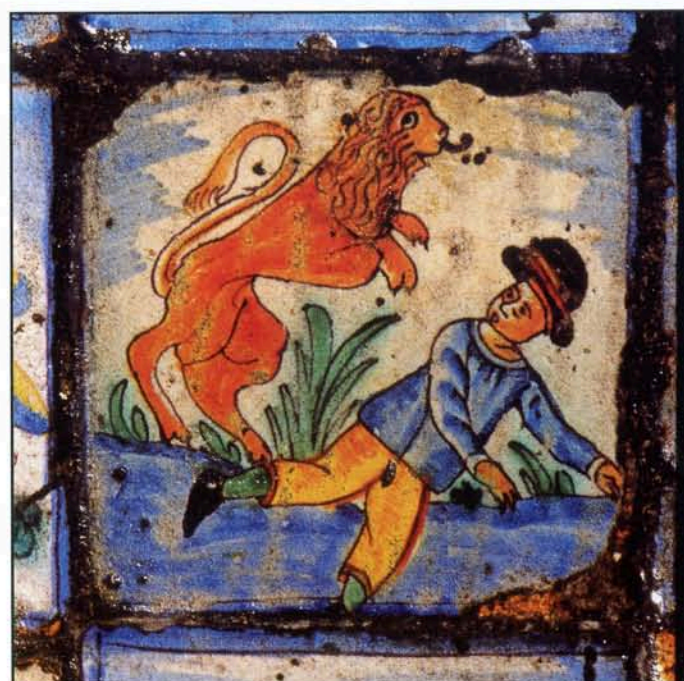


Fig. 17. Rajola del plafó fictici del Museon Arlaten, recuperada en cases del carrer del Gran Priorat, d'Arles. Cap a 1650. Foto: P. Foliot, C. Durand CNRS.



Fig. 18. Rajola provinient d'una casa de Montpellier, darrerria del segle XVII. Col·lecció particular. Foto: Yves Rigoir.

com per la gran qualitat de l'execució. Altres troballes aïllades –a Aix, Montpellier, Lambesc– testimonien l'èxit d'aquest gènere (fig. 18).

Els artistes catalans pintaven també de manera senzilla imatges santes i protectores. Aquests quadres pietosos, alligonadors i amb virtuts profilàctiques, molt comuns en les cul-

tures hispàniques, són representats al sud-est de l'Estat francès per un grup de cinc bells plafons de la dècada de 1660 que provenen de la casa Ortaffa, a Perpinyà. Santa Bàrbara, sant Josep, sant Antoni de Pàdua, sant Cristòfol i sant Joan Baptista estan exposats avui dia a la catedral de Saint-Just, de Narbona. Aquest lot comprenia també una única pintura



Fig. 19. Rajoles dels plafons de Barjols, darrer del segle XVII. Col·lecció particular. Foto: Yves Rigoir.

de cavallet que representa una ciutat en un paisatge muntanyós tractat amb diversos tons de blau amb algun toc de verd.

BARJOLS, UNA DECORACIÓ VALENCIANA?

Una casa del Var ha lliurat un conjunt de rajoles trobades fora de la localització original, que presenten un estil ben diferent, evidenciant així un altre origen de fabricació. L'amplitud del programa decoratiu, potser destinat a la col·legiata, comporta més d'un miler de rajoles per a una única composició (fig. 19). L'estil més ampli, les volutes, les fruites, el tractament dels plomatges dels ocells, així com el tipus de rivets i de florons de quatre peces no condueixen al repertori català, si bé troben estretes correspondències en les obres de València de la fi del segle XVII.

PARENTIUS I FILIACIÓ

Porta de la Mediterrània, les províncies del sud de l'Estat francès realitzaren també fructífers intercanvis materials i espirituals amb el Magrib. Per Marsella i la Companyia d'Àfrica, s'exportaren grans quantitats de rajoles esmaltades catalanes que amb freqüència ornamenten encara els palaus tunisencs, algerians o d'Istanbul. De tornada, rebíem de Qallaline petits conjunts de rajoles de Tunísia que s'usaven igualment en la decoració de palaus particulars d'Aix i del seu entorn, al castell de Vauvenargues (fig. 20 i 21), o de Marsella. Allò que més sorprèn és, sens dubte, que molts d'aquests paviments reproduïen models catalans o valencians.



Fig. 20 i 21. Rajoles del castell de Vauvenargues, d'origen tunisenc, darrer del segle XVII. Col·lecció particular. Foto: P. Foliot CNRS.

Com a reacció a aquesta competència que els deixava desarmats, els artesans llenguadocians i provençals intentaren adaptar-se, tot lliurant al mercat interpretacions maldestres de pisa, com a Pézenas, i, encara amb més freqüència, imitacions barates, com a mínim de rajoles de cartabò fetes amb esmalt o amb engalba blanca i vernís plumbífer.

POSITURES I COLORS

Un art tan consumat suposava un conjunt de positures i uns coneixements que solament els artesans hispànics dominaven amb perfecció. Les tècniques (modelatge, pintura, esmaltat, cuita), la lliure interpretació de cartrons, la constatada absència d'estergits —almenys pel que fa als períodes antics— i l'existència d'un esquema de col·locació, amb xifres i lletres pintades al revers de les rajoles, donen les característiques d'un art específic, docte però alhora popular.

DE L'ORNAMENTACIÓ A LA COL·LECCIÓ

Siguin del tipus que siguin, aquestes rajoles amb freqüència han provocat un entusiasme persistent. Han estat reaprofitades, restaurades, algun cop col·leccionades fins a la folia. Algunes, proporcionalment ben poques, han arribat fins als nostres dies (ja escenes militars, ja tapissos acolorits, ja quadres religiosos), cosa que testimonien les col·leccions públiques i privades meridionals franceses. L'abadia de la Fontfreda, decorada cap a 1900 per Gustave Fayet, gran amic dels modernistes catalans, és, guardant les distàncies, la Sagrada Família francesa i ofereix un esbalaïdor catàleg de models hispànics. Més modestament, l'eclèctica baronessa Ephrussi de Rothschild, gran aficionada a les coses belles,

adquirir una petita sèrie de rajoles "d'oficis", conservades en la seva vil·la de Saint-Jean-Cap-Ferrat.

La curiositat i el gust d'aquests dones i homes ens han llegat les relíquies precioses d'aquestes ornamentacions. Però, ben sovint, aquesta transmissió ha estat a costa de l'espoliació i el mercantilisme. Propietaris, aficionats, antiquaris... han contribuït i contribueixen a arrancar aquests testimonis delicats (fins ara poc coneguts i, doncs, poc protegits) del seus contextos originals, definitivament perduts per a nosaltres, arqueòlegs i historiadors.

Necessitats de compaginació aconsellen deixar per al proper número del BUTLLETÍ la cinquena part del treball
El porró, atuell i mesura. Diferents tipologies, la sisena de l'estudi
L'obra de terra cuita a l'Alt Urgell i la quarta del catàleg
L'exportació de terrissa catalana a Mallorca segons la col·lecció Llabrés i Mulet



VILLEGAS

CERÀMICA

C/ Comtal, 31 08002 BARCELONA
 Tel. 93 317 53 30 Fax 93 317 24 93
www.villegasceramica.com
villegas@villegasceramica.com

L'interior, antiguitats

Lola Palau i Casañé

Gràcia, 1
 Tel. 93 237 61 58
 08012 Barcelona



Les 25 rajoles dibuixades per Ramon Casas titulades *Els adelantos del segle XIX* patrocinades per la revista "Pèl & Ploma"

