



HAL
open science

Saint-Martin-de-la-Brasque (Vaucluse), la céramique en usage à la fin de la réoccupation vaudoise (1545).

Jean-Pierre Pelletier, Lucy Vallauri

► To cite this version:

Jean-Pierre Pelletier, Lucy Vallauri. Saint-Martin-de-la-Brasque (Vaucluse), la céramique en usage à la fin de la réoccupation vaudoise (1545).. Véronique Abel, Henri Amouric. Un goût d'Italie : céramiques et céramistes italiens en Provence du Moyen Age au XXe siècle, Narration, pp.61-63, 1993, 2 909 825 03 5. halshs-01508668

HAL Id: halshs-01508668

<https://shs.hal.science/halshs-01508668>

Submitted on 14 Apr 2017

HAL is a multi-disciplinary open access archive for the deposit and dissemination of scientific research documents, whether they are published or not. The documents may come from teaching and research institutions in France or abroad, or from public or private research centers.

L'archive ouverte pluridisciplinaire **HAL**, est destinée au dépôt et à la diffusion de documents scientifiques de niveau recherche, publiés ou non, émanant des établissements d'enseignement et de recherche français ou étrangers, des laboratoires publics ou privés.

Un goût d'Italie

CÉRAMIQUES ET CÉRAMISTES ITALIENS EN PROVENCE
DU MOYEN ÂGE AU XXÈME SIÈCLE



Argilla
1993
AUBAGNE

*Exposition organisée par
la Ville d'Aubagne
dans le cadre d'Argilla 93,
fêtes de la Céramique
avec le Laboratoire d'Archéologie Médiévale Méditerranéenne
U.P.R. 7527 du C.R.A.-C.N.R.S.
et le concours de l'association des Céramistes
et Santonniers d'Aubagne.*

*Commissaires de l'exposition :
V. Abel, H. Amouric et A. Kauffmann*

Liste des prêteurs

- Centre Archéologique du Var, Toulon
- Collection J. Innocenti
- Collection J. Petrucci
- Collection M. Ribero
- Collection Paoli-Richaud
- Collection Peirano-Castelin
- Collection Ravel
- Collections privées
- Commune de Carros
- Commune de Vallauris
- Service d'Archéologie du Conseil Général de Vaucluse
- Département des Recherches Archéologiques Sous-Marines, Marseille
- Dépôt Lapidaire de la cathédrale Saint-Sauveur, Aix-en-Provence
- Musée Archéologique de Pélissanne
- Musée Cantini
- Musées d'Arles
- Musée d'Art et d'Histoire de la Citadelle, Villefranche-sur-Mer
- Musée d'Art et d'Histoire, Grasse
- Musée d'Histoire de Marseille
- Musée de la Faïence, La Tour d'Aigues
- Musée des A.T.P. de Draguignan
- Musée du Palais Lascaris, Nice
- Musée Grobet-Labadié
- Musée Historique de la Citadelle, Sisteron
- Musée Municipal, Apt
- Musée National de Céramique, Sèvres
- Musée Ziem, Martigues
- Service Régional d'Archéologie, PACA, Aix-en-Provence

© Narration 1993

Photo couverture : Philippe Foliot

I.S.B.N. : 2.909.825.03.5.

Dépôt légal : Août 1993

Photogravure : Cap Vert

Achévé d'imprimer sur les presses
de l'imprimerie Lartigot - Aubagne

SOMMAIRE

<i>Préface</i> par G. Démians d'Archimbaud.	8
"Prologo" V. Abel, H. Amouric	11

I - De l'Antiquité à la Renaissance :

<i>une longue tradition d'échanges.</i> L. Vallauri	13
Les "vetrina pesante" d'Arles, Xe-XIe siècles. J. Piton	14
Un puits au Panier. M. Moliner.	15
Un faubourg médiéval. C. Richarte.	18
Tant va la cruche à l'eau... A. Hesnard, M. Pasqualini, L. Vallauri.	19
Le pichet de Confoux. J. Proust.	21
Opus de Saona..., Obra de Gena..., Pichiers de Pisa. H. Amouric.	22
Une cruche vénitienne. G. Vindry.	22
Les œuvres des della Robbia à Marseille. M. Desnuelle.	23
La maison du Chapitre à Aix. R. Guild.	26
Un monopole ? Tuiliers lombards et piémontais. H. Amouric.	28

II - L'invention de la céramique moderne. H. Amouric.

Pise ! encore...l'Italie et la Ligurie. H. Amouric.	32
Présence italienne aux Martigues. J. CHausserie-Laprée, N. Nin.	32
La chapelle du Saint-Esprit à Antibes. P. Güll.	43
A Marseille, stecca et majoliques. V. Abel.	45
L'épave de la Lomellina. G. Thirion.	46
La coupe de la Lomellina. M. Guéroul.	48
L'épave du Cap Lardier I. J.-P. Joncheray.	49
La vaisselle conventuelle de l'épave du Brocciu. F. Richez.	50
La chevrette d'Avignon. D. Carru.	52
De Bédoin à Aubagne... H. Amouric.	53
Manosque et les ateliers de Moyenne Durance. H. Amouric, M. Picon, L. Vallauri.	56
Les bols de Digne. G. Démians d'Archimbaud.	60
Saint-Martin de La Brasque. J.-P. Pelletier, L. Vallauri.	61
Martigues : Val de Durance ou dérivées. J. Chausserie-Laprée, N. Nin.	63
Le pavement du Touët-de-l'Escarène. C. Astro.	66
Les carreaux de Cadenet. B. Sillano.	66
Les carrelages de la Tour d'Aigues. A. Kauffmann, H. Oggiano-Bitar.	67
François Auriol, le faïencier retrouvé. H. Amouric.	68

III - Plus de produits que d'hommes.

Pise toujours ! H. Amouric.	72
L'humilité selon Saint-Victor. V. Abel, G. Démians d'Archimbaud.	74
A la mode de Pise. V. Abel.	76
A Marseille, du salon à la cuisine. V. Abel.	78
La marmite de Savone. M. L'hour.	80
Rares faïences, chères faïences...	80
Un décor "a berettino". J. Chausserie-Laprée, N. Nin.	80

Le carreau et le retable. J. Fabre.	81
Un pichet ligure. G. Vindry.	81
Le cavalier de Montelupo. F. Richez.	82
Une cruche baroque ? D. Carru.	82
Une assiette "a la Chine". D. Carru.	83
Une hydrie ligure ? C. Astro.	84
Les assiettes de Carros. J. Petrucci.	85
Un Italien à Cruzy. J.-L. Vayssettes.	86

IV - Le siècle des tensions. H. Amouric. 89

Siri, Spotorno, Barile, Gambetta et Cie. H. Amouric, J.-L. Vayssettes.	92
L'épave du Grand-Congloué IV. L. Long, F. Richez.	93
Nero et bianco. V. Abel.	96
Les importations italiennes en Languedoc. J.L. Vayssettes.	98
La poterie d'Albisola en Amérique du Nord. M. Moussette	98
Albisola, Gênes, Martigues, Aix. J.Chausserie-Laprée, N. Nin.	100
Majolique toscane dite "spirali verdi". J.Chausserie-Laprée, N. Nin.	101
Une "Stufa" ligure. G. Vindry.	102
Italie-France ; La dialectique des influences. A. Fay-Hallé.	103
Façon, contrefaçon ? De Turin et de Rome. H. Amouric.	106
Joseph Bayol dit l'Italien. G. Vindry.	107

V - Les mutations contemporaines I. H. Amouric. 109

Une marmite d'Albisola.	110
L'enquête des Préfets : le département du Montenoche. M. Dubus.	110
"Aptisola". V. Abel.	115
Un pavement de style rocaille. C. Astro.	116
Les mutations contemporaines II. H. Amouric.	116
La solution , Copier ! H. Amouric.	117
La fabrique de Villemus. H. Amouric, L. Vallauri.	118
Les mutations contemporaines III.	121
A Varages, de Mondovi et de Cuneo. P. Bertrand.	121
Les mutations contemporaines IV.	122
En Provence orientale, nos cousins italiens. J. Petrucci, M. Ribero.	122
Une intégration difficile. H. Amouric, J. Petrucci.	125
Les chemins de l'Innovation I.	127
Un goût de renaissance. H. Amouric.	127
Les chemins de l'Innovation II.	129
Domenico Zumbo : un destin sicilien. M. Foucou.	129
Les Bocca et l'Art Nouveau. V. Abel, H. Amouric.	133
Portrait de groupe. V. Abel, H. Amouric.	136
"Finale". V. Abel, H. Amouric.	139

Bibliographie générale.	140
---------------------------------	-----

Crédits iconographiques.	144
----------------------------------	-----

Saint-Martin-de-la-Brasque (Vaucluse) :

La céramique en usage à la fin de la réoccupation vaudoise (1545)

Sur le piémont méridional du Luberon, entre la montagne et la Durance, dans le paysage vallonné du Pays d'Aigues, le Castelas a été établi au XI^e siècle au sommet d'une colline qui domine de 50 m la plaine environnante. Cette fortification primitive, développée au XIV^e siècle, est définitivement abandonnée au XV^e s. Les fouilles effectuées de 1972 à 1975 (Fixot 1975) puis complétées en 1988 et 1989 (Fixot, 1988 et 1989) ont révélé en outre la réoccupation du site, liée au repeuplement de la région par les populations vaudoises, dans la première moitié du XVI^e s. Le "château" a servi de refuge aux villageois. Les couches correspondantes, figées par une destruction brutale et riches en matériel brisé sur place ont été retrouvées principalement dans des niveaux de cendres de la grande salle et dans le comblement de la citerne (fig.53). Une monnaie d'Avignon du pape Paul III (1534-1549) confirme la date de la répression menée par le Parlement d'Aix en avril 1545 contre ce mouvement religieux et régionaliste, au cours de laquelle Saint-Martin-de-la-Brasque et les villages environnants ont été détruits. Les fouilles de l'abbaye de Silvacane (Fixot 1990) ont mis en évidence le même phénomène de recolonisation et destruction, avec des niveaux recelant des céramiques identiques.

Le matériel retrouvé aussi bien dans la citerne que dans la maison est composé d'un premier ensemble de poteries en pâte kaolinique blanche glaçurée. Les marmites à col en double ressaut, cruches, pichets forment un groupe homogène d'après les analyses géochimiques effectuées par le Laboratoire de Céramologie de Lyon, mais dont l'origine sans doute régionale reste encore à préciser (fig.54, n°1). Un pégau en pâte rouge glaçurée différente provient sans doute d'une autre officine (fig.54, n°2).

Le second lot de vaisselle qui domine nettement est réalisé en pâte calcaire engobée et glaçurée. Il s'intègre dans les séries bien répertoriées des productions du Val de Durance (Amouric, à paraître). Il s'agit essentiellement de formes ouvertes comme cette série bien standardisée de petits bols à glaçure plombifère monochrome, incolore, jaune clair, miel ou

Fig.53 : L'ensemble du matériel de Saint-Martin-de-la-Brasque.



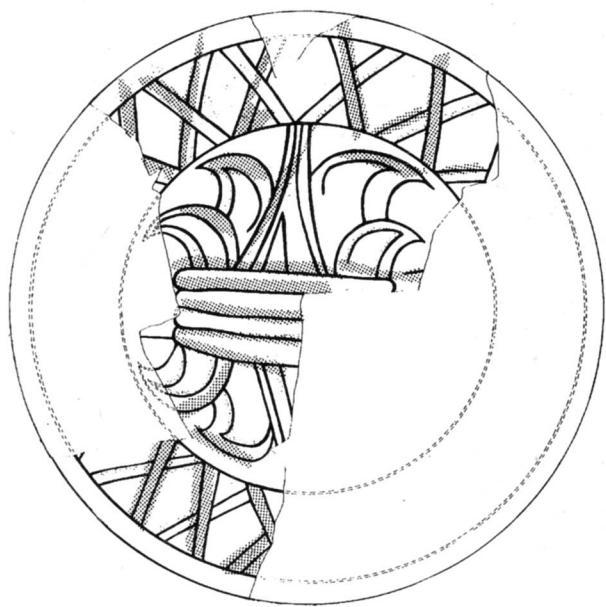


Fig. 55-1



Fig. 55-2

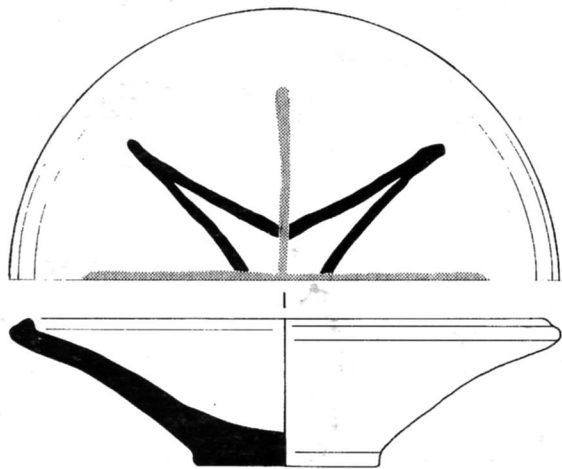


Fig. 55-3

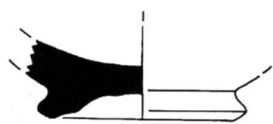


Fig. 55-4

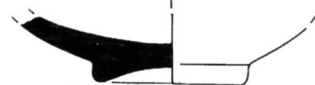


Fig. 55-5

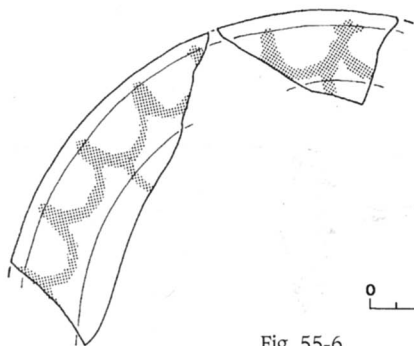


Fig. 55-6

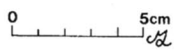
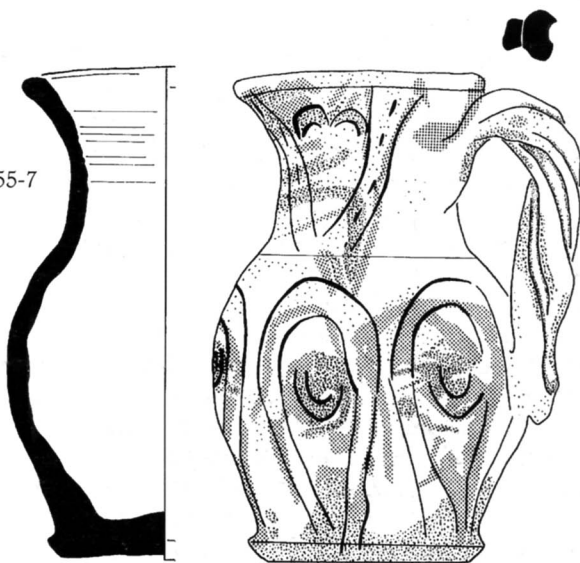


Fig. 55-7



colorée en vert. La plupart de ces objets ont la particularité de comporter sous le pied légèrement concave, des graffiti divers dont des lettres gravées avant cuisson, et qui pourraient correspondre à des marques de fabrication d'atelier (fig.56, n°10 à 20). Un saladier creux (fig.56, n°1) ainsi que plusieurs coupes à marli (fig.56, n°2 à 6) sont toujours de couleur jaune monochrome mais avec parfois une coloration verte qui souligne la lèvre. L'une d'entre elles (fig.55, n°1) est incisée de motifs géométriques rehaussés de vert de cuivre et de jaune de fer. Deux autres coupes de forme identique, avec la même lèvre en bourrelet mais sans marli (fig.55, n°2 et 3) sont décorées de motifs peints de façon hâtive, rectilignes rayonnants ou curvilignes, selon la même bichromie mais sans incisions. Plusieurs fragments montrent d'autres motifs peints (fig.55, n°5 et 6) Cependant, il faut noter que le traditionnel motif à la croix de filiation ligure ne se retrouve qu'en un seul exemplaire (fig.55, n°4). Enfin, une cruche à la forme lourde et aux parois très épaisses a pour originalité de comporter une anse torsadée à partir de boudins et un décor incisé complexe coloré par de larges coups de pinceaux verts et jaunes (fig.55, n°7). Elle est très proche d'un exemplaire découvert en 1905 à Sisteron lors de la construction de l'ancienne sous-préfecture (Collection Marcel Eysseric, 1831-1915) et présentée lors d'une exposition récente à Sisteron (IVe biennale 1990).

Cette série de céramiques découvertes à Saint-Martin-de-la-Brasque fournit une bonne illustration des productions des ateliers du Val de Durance spécialisés dans les vaisselles de table et où dominant largement les formes ouvertes (coupes et bols). Les pièces décorées élargissent le répertoire connu. Elles ont pour particularité de présenter des motifs nouveaux, moins stéréotypés que la croix brune associée aux ondes vertes qui se retrouve en abondance sur la plupart des sites du Val de Durance (Manosque, Digne, Ganagobie...).

D'autre part, l'ensemble du matériel donne une image bien représentative du répertoire des objets utilisés à la fin de la première moitié du XVIe siècle en milieu rural. On y retrouve la complémentarité souvent observée sur les sites provençaux, de l'approvisionnement issu de centres spécialisés, avec les poteries en pâte réfractaire (marmites, pégaus, cruches et pichets) ainsi que des ustensiles en fer (sortes de marmites ?). Il faut noter pourtant une absence totale de vaisselles de luxe importées, qui reflète la rusticité de ces populations modestes ou réfugiées.

J.-P. Pelletier
L. Vallauri

A Martigues : Val de Durance ou dérivées ?

Parmi les fabrications de céramique régionales d'inspiration italienne, un important lot de vaisselle trouvée à Martigues peut être rapporté directement ou indirectement à des ateliers mis récemment en lumière dans la région de Manosque pour les XVe et XVIe siècles, et définis aujourd'hui sous le nom d'ateliers du Val de Durance (Amouric à paraître).

En l'absence d'une confirmation fournie par des analyses de laboratoire, l'isolation de ce groupe s'est faite de manière empirique. Il fournit un répertoire peu varié de formes ouvertes : assiettes, bols et surtout coupes profondes carénées de diamètres variables (fig.57).

Façonnés dans une argile fine, de couleur beige ou rosé et bien cuite, les vases sont enduits, à l'intérieur, d'un engobe blanc et d'une glaçure plombifère peu épaisse débordant par coulées sur les parois extérieures, et leur donnant une teinte généralement jaune clair à vert d'eau.

Contrairement aux productions avérées du Val de Durance, il n'y a pas, sur ces pièces, de décor véritablement organisé, ni même de motif que l'on pourrait qualifier de typique. On n'y voit, en effet, que des taches, points ou traits obliques rapidement jetés à l'oxyde de cuivre sur leur face intérieure. On peut noter tout de même la constance d'une répartition de ces coups de pinceaux en trois zones distinctes de la vasque.

Fig.55 : Saint-Martin de la Brasque. Céramiques à décor sur engobe glaçuré. 1 : coupe à décor incisé et coulure de cuivre. 2-3 : coupes à décor peint vert et jaune de fer. 4-5 : coupe à marli à décor vert et jaune de fer. 6 : coupe à marli à décor peint vert. 7 : cruche à anse torsadée, décor incisé et coulures de cuivre et de fer.

Fig.54 : 1- Pichet en pâte kaolinique blanche glaçurée. 2- Pot en pâte rouge glaçurée.

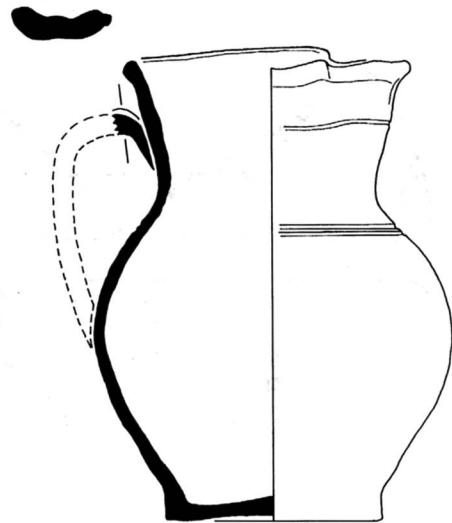


Fig. 54-1

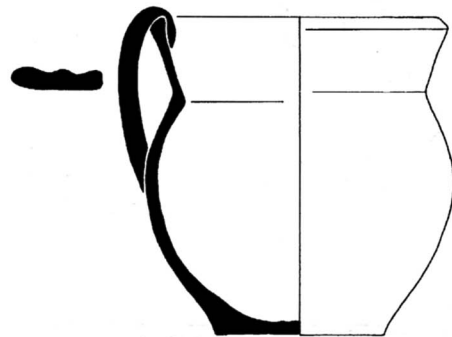


Fig. 54-2

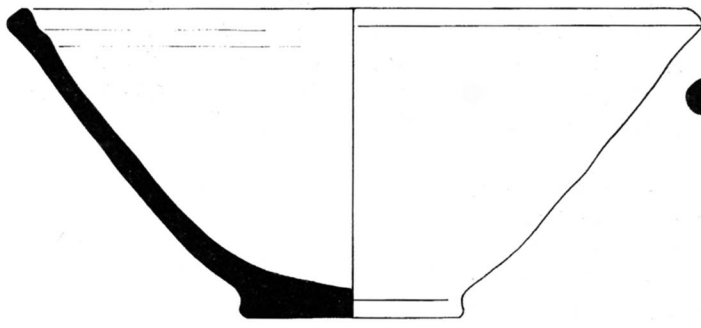


Fig. 56-1

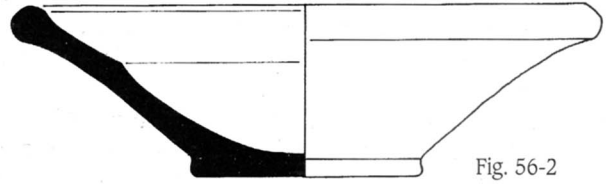


Fig. 56-2

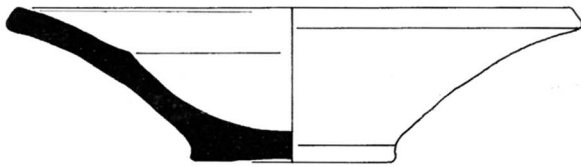


Fig. 56-4

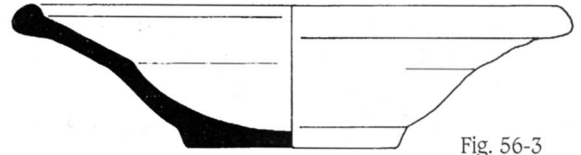


Fig. 56-3

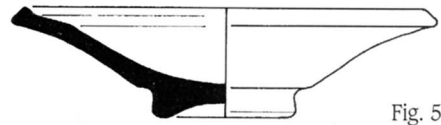


Fig. 56-6

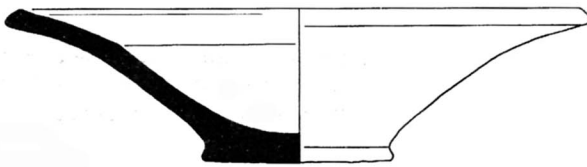


Fig. 56-5

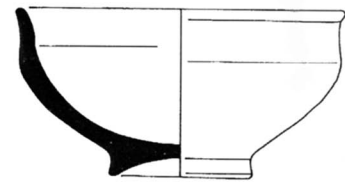


Fig. 56-7

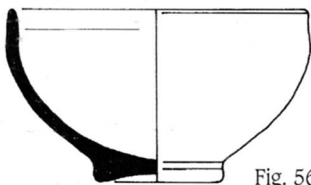


Fig. 56-10

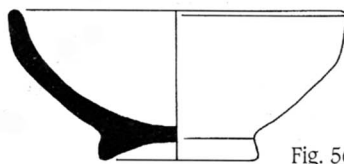


Fig. 56-11

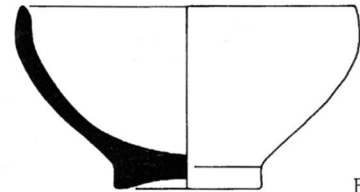


Fig. 56-8

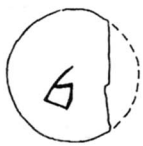


Fig. 56-12



Fig. 56-11

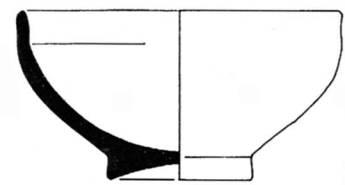


Fig. 56-9

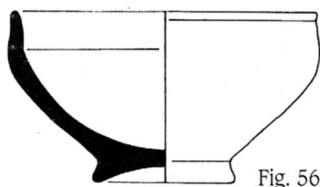


Fig. 56-12

H

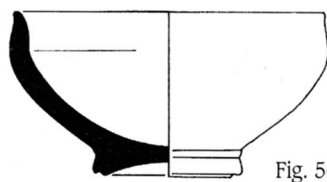


Fig. 56-13

H

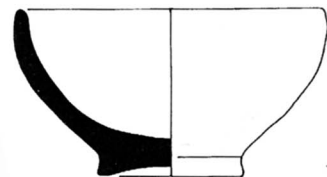


Fig. 56-14

II



Fig. 56-15



Fig. 56-16



Fig. 56-17



Fig. 56-18



Fig. 56-19

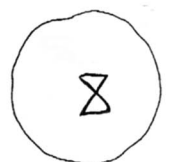


Fig. 56-20

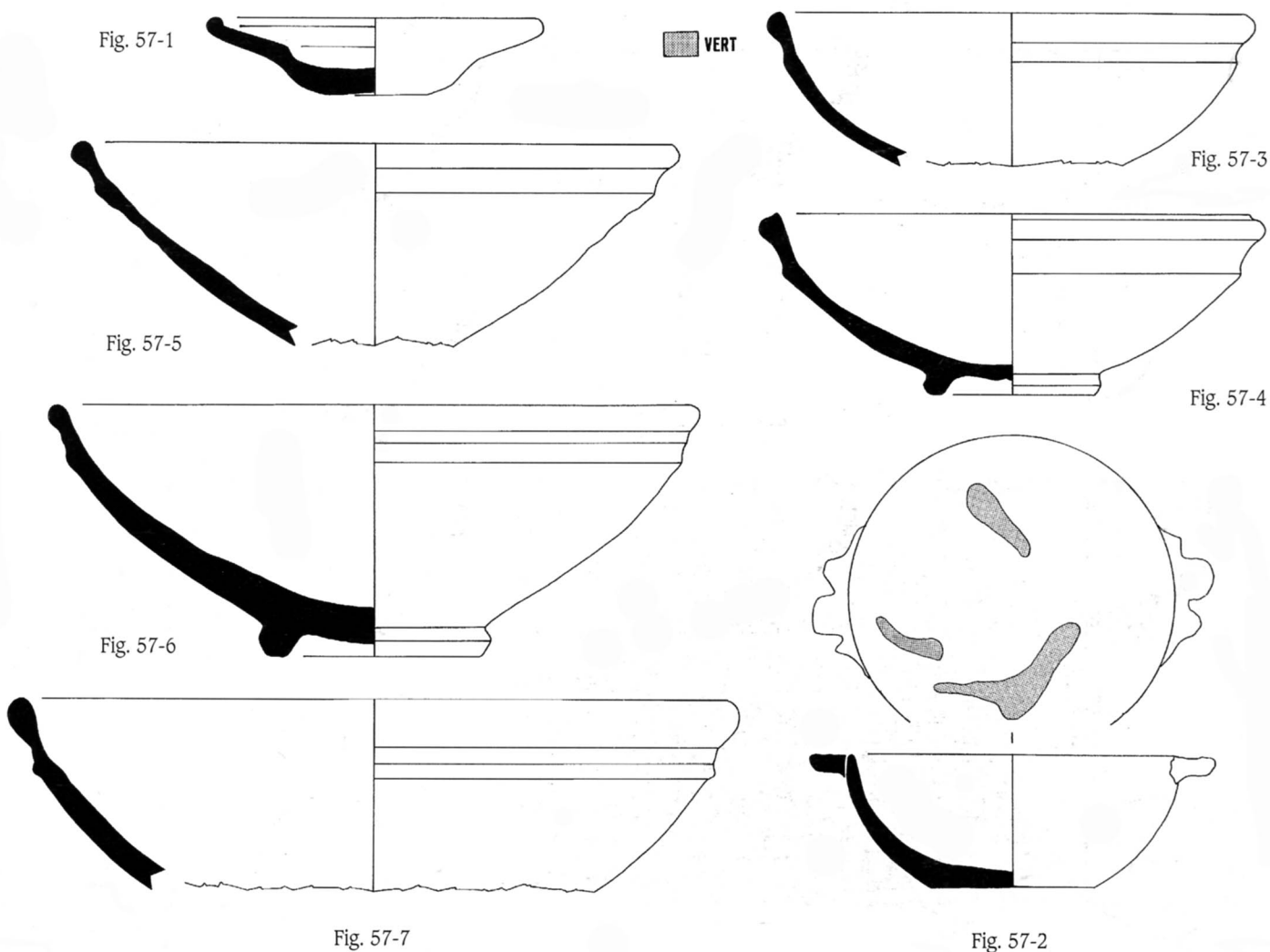
Les différences de formes et de décors notées dans cette production par rapport aux céramiques du Val de Durance pourraient indiquer ici une aire de fabrication différente, peut-être plus proche de Martigues. Le suggèrent plusieurs exemplaires identiques récemment mis au jour à Aix-en-Provence où sont également présentes productions directement attribuables aux ateliers bas-alpins.

Dans l'attente d'une confirmation textuelle ou matérielle, ces quelques vases posent, à leur manière, la question débattue dans cet ouvrage des filiations et influences médiates et immédiates des ateliers et potiers italiens sur les productions provençales. Plus localement, si l'attribution aux productions de Provence intérieure de tradition italienne (Val de Durance ou autres) se confirme, la présence de ces pièces place Martigues sur un flux d'échanges commerciaux différent de celui des villes côtières comme Toulon mais surtout Marseille qui semblent principalement approvisionnées par la céramique fabriquée à Fréjus (Abel 1988, Pasqualini, 1988).

J. Chausserie-Laprée
N. Nin

Fig.56 : Céramiques à glaçure monochrome sur engobe . 1 : coupe à glaçure jaune. 2-6 : coupe à marli, glaçure jaune. 7-9 : bols à glaçure jaune ou verte. 10-20 : bols avec marques sous le fond.

Fig.57: Lot de céramiques découvertes dans une fosse-dépotoir du quartier de l'île à Martigues et attribuées aux ateliers du Val de Durance (XVIIe siècle).



Bibliographie

Abel 1987: ABEL (V.) - La céramique commune à Marseille au XVIIe siècle : l'exemple de deux dépotoirs domestiques du site de la Charité. *Archéologie du Midi Médiéval*, tome 5, 1987, pp.153-165.

Abel 1988: ABEL (V.) - La céramique du XVIème siècle sur le site de la Bourse : premiers éléments pour une typologie à Marseille. *Archéologie du Midi médiéval* 6, 1988, p. 161-172.

Abel 1992: ABEL (V.) - La vaisselle populaire à Marseille du XVIe au XVIIIe siècle. *Archeologia*, n°276, février 1992, p.24-31.

Abel à paraître: ABEL (V.), AMOURIC (H.) - Les ateliers de l'Huveaune du XVIe au XIXe siècle. *In* : Ve colloque international sur la céramique médiévale méditerranéenne, Rabat 1991.

Amouric 1987: AMOURIC (H.) - La diffusion des produits céramiques en Provence : XIVème-XIXème siècles. Flux, diffusion marginale, aléatoire, immédiate et médiata. *In* : La céramique (Vème-XIXème siècle). Fabrication, commercialisation, utilisation, Actes du premier colloque international d'archéologie médiévale, Paris 1985, Caen 1987, p. 227-233.

Amouric 1989: AMOURIC (H.) - Les tuiliers de Manosque à la fin du XIVe et au XVe siècles, *Provence Historique*, tome XXXIX, 1989, fasc.155, p.17-34.

Amouric à paraître: AMOURIC (H.), PICON (M.), VALLAURI (L.) - Manosque à la fin du Moyen Age et au début du XVIème siècle. La dialectique des sources écrites, des données de terrain et de laboratoire. *In* : Actes du Colloque de céramique médiévale en Méditerranée occidentale, Rabat 1992, à paraître.

Arnaud d'Agnel 1910: ARNAUD D'AGNEL (G.) - *La faïence et la porcelaine de Marseille*. Paris, Marseille, 1910.

Astro 1985: ASTRO (C.), THEVENON (L.) - La peinture au XVIIème siècle dans les Alpes maritimes, Ed. Serre, Nice, 1985.

A travers le Verre 1989: A travers le verre du Moyen Age à la renaissance (sous la direction de D. Foy et G. Sennequier), Nancy, 1989, 454 p.

Aubenas 1943: AUBENAS (R.) - *Chartres de franchises et actes d'habitation*. Ed. de la Castre, Cannes, 1943.

Ballardini 1933: BALLARDINI (G.) - *Corpus della maiolica italiana*, I, Le maioliche datate fino al 1530. *Bolletino d'arte*, n°1, Rome, 1933, n°26 et 27, p.41, fig. 32-33, 48.

Baratier 1964: BARATIER (E.) - La fondation de l'île Saint Geniès (XIème-XIIIème siècles). *Provence historique* 14, fasc. 55, Aix en Provence, janvier-mars 1964, p. 26-40.

Barbier 1983: BARBIER (I.), FIXOT (M.) - Encore le prieuré de Saint-Symphorien de Buoux, *Provence Historique*, n°33, 1983, p. 285-330.

Barile 1975: BARILE (C.) - *Antiche Ceramiche Liguri*, Casa di Risparmio di Savona, 1975.

Barton 1988: BARTON (K.J.) - «Terres cuites provenant de la forteresse de Louisbourg». *Histoire et Archéologie*, 1988, n° 55, p. 3-78. Parcs Canada, Ottawa.

Bérard 1991: BERARD (G.), BOISSINOT (P.), GAZENBEEK (M.) - Vallon de Gaude, *Bilan scientifique D.R.A.C. P.A.C.A. S.R.A.* 1991, p.33-39.

Berendsen 1967: BERENDSEN (A.), KEEZER (M.-B.), SCHOUBYE (S.), MIGUEL DOS SANTOS (J.), TICHELEAR (J.) - *Tiles, a general history*, Londres, 1967.

Berthele 1909: BERTHELE (J.) - *Montpellier en 1768 et en 1836 d'après deux manuscrits inédits* - Montpellier : Serre et Roumégous, 1909, p. 97.

Berti 1977: BERTI (G.), TONGIORGI (L.) - *Ceramica pisana*, secoli XIII-XV, Pisa, 1977.

Berti 1982: BERTI (F.) - Note sulla maiolica arcaica di Montelupo fiorentino. *Archeologia medievale*, 1982, p.175-191.

Berti 1982: BERTI (G.), TONGIORGI (L.) - Aspetti della produzione pisana de ceramica ingobbiata. *Archeologia Medievale*, 1982.

Berti 1984: BERTI (G.), PASQUINELLI (G.) - Antiche maioliche di Montelupo, secoli XIV-XVIII. *Quaderni del Museo della ceramica et del territorio di Montelupo Fiorentino*, 3, 1984.

Berti 1986: BERTI (G.), CAPPELLI (L.), FRANCOVITCH (R.) - La maiolica arcaica in Toscana. *In* : La ceramica medievale nel mediterraneo occidentale, Siena 1984, 1986, p. 483-510.

Bertrand 1983: BERTRAND - *Faïences et faïenciers de Varages*, Varages, 1983.

Betton 1990: BETTON (F.), BURAVAND (V.), VALLAURI (L.) - Un lot de vaisselle moderne déposé dans l'église Sainte-Anne de Boulbon. *Archéologie du Midi Médiéval*, tome VIII-IX, 1990-1991, p. 155-168.

Blake 1980: BLAKE (H.) - The archaic maiolica of north central Italy : Montalcino, Assisi and Tolentino. *Faenza LXVI*, 1980, p. 91-152, tav. XII-XIX.

Blake 1981: BLAKE (H.) - Pottery exported from Northwest Italy between 1450 and 1830 : Savona, Albisola, Genoa, Pisa, and Montelupo. *In* : *Archaeology and Italian Society, Prehistoric, Roman and Medieval Studies*, ed. by G.Barker and R. Hodges. Oxford : BAR, 1981, p. 99-124.

Bonnot 1981: BONNOT (I.) - Catalogue de l'exposition : *La Provence au temps du Roi René*, juillet-août 1981. Pèlerinage des Saintes Maries de la Mer, p. 61.

Bonnot 1988: BONNOT (I.) (dir.) - *Marseille et ses rois de Naples, la diagonale angevine 1265-1382*, Aix-en-Provence, 1988.

Brongniart 1844: BRONGNIART (A.) - *Traité des Arts Céramiques*, 1ère éd. : 1844 ; 2ème éd. : 1854 ; 3ème éd. 1877 ; fac-similé de l'édition de 1877, Paris, Dessain et Tolra, 1977, vol. I : 179 p. ; vol. II : 824 p. ; Atlas : 71 pl.

Buisson-Catil 1988: BUISSON-CATIL (J.), GRENET (M.) - Manosque, N.D. de Romigier, *Notes d'information et de liaison D.R.A. P.A.C.A.*, 5, 1988, p.21-23.

Cabona 1980: CABONA (I. et D.), GARDINI (A.), MANNONI (T.) et MILANESE (M.) - Contributi dell'Archeologia medievale ligure alle conoscenze dei prodotti ceramici nel mediterraneo occidentale. *In* : La céramique médiévale en Méditerranée occidentale (Xème-XVème siècles), Valbonne 1978, Paris 1980, p. 113-123.

Cameirana 1969: CAMEIRANA (Arrigo) - Contributo per una topografia delle antiche fornaci ceramiche savonesi. *In* : Atti del II Convegno internazionale della ceramica, 1969, p. 61-72.

Cameirana 1970: CAMEIRANA (A.) - La "terraglia" nera ad Albisola all'inizio dell'800. *In* : Atti del III Convegno internazionale della ceramica, 1970, p. 61-115.

Cameirana 1990: CAMEIRANA (A.) dir. - *Antica maiolica savonese : collezione Principe Arimberto Boncompagni Ludovisi*. Savona, 1990.

Carru 1989: CARRU (D.) - Céramiques d'un dépotoir du XVIIe siècle à Avignon. *Archéologie du Midi Médiéval*, tome VII, 1989, p.187-210.

Carru 1989: CARRU (D.), BLAISON (J.-L.), BRETAGNE (P.)

Avignon, rue J. Vernet. *Notes d'Information et de Liaison de la Direction des Antiquités PACA*, 6, 1989, p.177-179.

CATHMA 1991 : CATHMA .- Importations de céramiques communes méditerranéennes dans le midi de la Gaule (Ve-VIIIe s.). *In* : A cerâmica medieval do mediterraneo ocidental, (Lisbonne 1987), Mertola 1991, p. 27-47.

CATHMA 1992 : CATHMA (G. Démians d'Archimbaud, M. Bonifay, M. Picon, J. Piton, L. Vallauri) .- Céramiques glaçurées de l'Antiquité tardive et du haut Moyen Age en France méridionale. *In* : La ceramica invetriata tardo antica e altomedievale in Italia, a cura du Lidia Paroli, atti del seminario, Certosa di Pontignano (Siena) 23-24 febbraio 1990, Fireze 1992, p. 65-74.

Céramique 1991 : La céramique, l'archéologue et le potier. Etudes de céramiques à Aubagne et en Provence du XVIe siècle au XXe siècle. Catalogue de l'exposition organisée par la ville d'Aubagne avec le L.A.M.M. (CNRS-Aix), 1991. Texte et documentation rassemblés et présentés par V. Abel et H. Amouric, Aubagne 1991, 142p.

Chabaud 1961 : CHABAUD (L.) .- *Histoire de Vallauris*, ed. Arnéra, Vallauris, 1961.

Chapelot 1978 : CHAPELOT (J.) .- Vaisselle de bord et de table à Saint-Malo - Saint-Servan du XIVE au XIXe siècle. *In* : *Fouilles sous-marines à Saint-Malo, Les Dossiers du Centre Régional Archéologique d'Alet, n° spécial 1978*, p. 113-168.

Chastel 1988 : CHASTEL (A.) .- *La grottesque*. Paris, 1988.

Chompert 1949 : CHOMPRT (J.) .- *Répertoire de la majolique italienne*, 1949, p.27-28, n°85-90 et p.115, n°766.

Collard 1988 : COLLARD (D.) .- *Catalogue des faïences de Moustiers, Sèvres, Musée national de Céramique, Limoges, Musée national Adrien Dubouché*, Paris, 1988, p.52 à 61.

Conti 1973 : CONTI (G.) .- *L'arte della maiolica in Italia*, Milan, 1973.

Cora 1973 : CORA (G.) .- *Storia della majolica di Firenze e del contado. Secoli XIV e XV*. Sansoni, Firenze, 1973.

Damiron 1919 : DAMIRON (C.) .- *La faïence artistique de Moustiers*, Mâcon, Protat, 1919.

Delmas 1977 : DELMAS (J.) .- Exposition de poteries rouergates et régionales. *Bulletin d'Espalion*, Août 1977.

Delobel 1955 : DELOBEL (chanoine A. de) .- Notre-Dame du Mont, Saint-Etienne, 1955.

Démians d'Archimbaud 1980 : DEMIANS D'ARCHIMBAUD (G.) .- *Les fouilles de Rougiers (Var). Contribution à l'archéologie de l'habitat rural médiéval en pays méditerranéen*, Paris 1980.

Démians d'Archimbaud 1980 : DEMIANS D'ARCHIMBAUD (G.), PICON (M.) .- Les céramiques en France méditerranéenne. Recherches archéologiques et de Laboratoire. *In* : La céramique médiévale en Méditerranée occidentale, Xe-XVe siècles, actes du colloque de Valbonne 1978, ed. du CNRS, Paris 1980, p. 15-42.

Démians d'Archimbaud 1980 : DEMIANS D'ARCHIMBAUD (G.), THIRIOT (J.), VALLAURI (L.) .- *Céramiques d'Avignon. Les fouilles de l'hôtel de Brion et leur matériel*, 1980, Avignon.

Démians d'Archimbaud 1988 : DEMIANS D'ARCHIMBAUD (G.), GUILD (R.), PASNOT (J.-J.), SCHINDLER (S.) .- Les fouilles de Notre-Dame du Bourg. *Le Dignois*, septembre 1988.

Démians d'Archimbaud 1991 : D'ARCHIMBAUD (G.), RINALDUCCI (V.) .- Digne Notre-Dame-du-Bourg, *Bilan scientifique D.R.A.C P.A.C.A S.R.A.* 1991, p.29-31.

Démians d'Archimbaud 1992 : DEMIANS D'ARCHIMBAUD (G.) .- Mourir à Digne : interrogations et apports nouveaux, *Provence Historique*, fasc. 167-168, 1992, p. 223-241.

Démians d'Archimbaud 1993 : DEMIANS D'ARCHIMBAUD (G.) (sous la direction de), CAVAILLES-LLOPIS (M.),

PELLETIER (J.-P.), VALLAURI (L.), RIGOI (Y. et J.), VILLEDIEU (F.) .- *L'occupation de l'Antiquité tardive et du haut Moyen-Age à Saint-Blaise (B. du Rh.)* ; Les fouilles 1980-1985 et leur apport. Documents d'Archéologie Française, 1993.

Desnuelle 1984 : DESNUELLE (M.) .- Etude sur le bas-relief de la vieille Major, *Revue Marseille* n°137-138, 1984.

Desnuelle 1984 : DESNUELLE (M.) .- *La faïence à Marseille au XVIIIe siècle. Saint-Jean-du-Désert*, Aubanel, Avignon, 1984.

Drey 1984 : DREY (R.) .- Les pots de pharmacie du monde entier, Paris, ed. Vilo "La Porte verte", 1984, pp. 52-57, n°129, 132 et 138.

European 1952 : *European ceramic Art from the Middle Age to about 1815*, Londres, 1952, p.83.

Faidutti-Rudolph 1964 : FAIDUTTI-RUDOLPH (A.M.) .- *L'immigration italienne dans le Sud-est de la France*, ed. Orphys, Gap, 1964.

Faïence 1990 : *La faïence de Marseille au XVIIIe siècle. La manufacture de la Veuve Perrin*, Marseille, Centre de la vieille Charité, 1990-1991.

Farris 1969 : FARRIS (G.), FERRARESE (V.A.) .- Contributo alla conoscenza della tipologia e della stilistica della maiolica ligure del XVI secolo. *Atti*, 2, 1969, p. 13-45.

Farris 1979 : FARRIS (G.) .- La ceramica savonese in eta' barocca. *Atti e Memorie della Societa' Savonese di Storia Patria*. Nouvelle série, vol. XIII, 1979, p.21-36.

Fixot 1975 : FIXOT (M.) .- La motte et l'habitat fortifié en Provence médiévale, *Château Gaillard VII*, Caen 1975, p. 67-93.

Fixot 1980 : FIXOT (M.) .- Nouvelles trouvailles de silos médiévaux en Provence. *Provence Historique*, XXIX, fasc.118, 1980, p. 387-404.

Fixot 1988 : FIXOT (M.), PELLETIER (J.-P.) .- Saint-Martin-de-la-Brasque, *Notes d'information et de liaison*, D.R.A. P.A.C.A., 5, 1988, p. 175.

Fixot 1989 : FIXOT (M.), PELLETIER (J.-P.) .- Saint-Martin-de-la-Brasque, *Notes d'information et de liaison*, D.R.A. P.A.C.A., 6, 1989, p. 195-197.

Fixot 1990 : FIXOT (M.), PELLETIER (J.P.) .- Prieuré de Ganagobie (04), *Notes d'information et de liaison*, DRA P.A.C.A . 7, 1990, p. 18-20.

Fixot 1990 : FIXOT (M.), PELLETIER (J.P.) .- Porterries, bâtiments d'accueil et métallurgie aux abbayes de Silvacane et du Thoronet, *Archéologie médiévale*, tome XX, 1990, p. 181-252.

Fourest 1966 : FOUREST (H.P.), GIACOMOTTI (J.), sous la direction .- *L'œuvre des faïenciers français du XVIe à la fin du XVIIIe siècles*. Paris, 1966, pp. 23 et 30 à 33.

Foy 1986 : FOY (D.), RICHEL (F.), VALLAURI (L.) .- La céramique en usage dans l'atelier du verrier de Roquefeuille (Pourrières, Var) : exemple d'un dépôt domestique de la première moitié du XVIIIe siècle. *Archéologie du midi médiéval*, tome 4, 1986, p. 135-150.

Francovitch 1982 : FRANCOVITCH (R.) .- La ceramica medievale a Siena e nella Toscana meridionale (secc. XIV-XV). Materiale per una tipologia. *Recerche di Archeologia altomedievale e medievale* n° 5-6, 1982.

Gayraud 1979 : GAYRAUD (R.-P.) .- La céramique médiévale en Corse d'après les fouilles de Bonifacio, Thèse de IIIème cycle dactylographiée, Université de Provence, Aix-Marseille I, Aix en Provence 1979, 2 vol.

Gayraud 1980 : GAYRAUD (R.P.) .- Un type d'importation pisane en Corse et son contexte archéologique : la céramique "a stecca" à Bonifacio. *In* : La céramique médiévale en

- Méditerranée occidentale, (Xème-XVème siècles), Valbonne 1978, Paris 1980, p. 187-195.
- Giacomotti 1961** : GIACOMOTTI (J.) .- Faiences italiennes à décor Berain. *Cahiers de la Céramique, du Verre et des Arts du Feu*. 1961, n°23, p.186-198.
- Giacomotti 1974** : GIACOMOTTI (J.) .- *Catalogue des majoliques dans les musées nationaux*. Paris, 1974.
- Giacomotti 1976** : GIOCOMOTTI (J.) .- *Les majoliques des musées nationaux*, Paris, 1976, p; 126 et 127, fig. et rubrique 447.
- Girard 1875** : GIRARD .- Note manuscrite déposée à la Bibliothèque de la ville de Marseille, 1875.
- Gloton 1979** : GLOTON (J.-J.) .- Renaissance et Baroque à Aix-en-Provence, recherches sur la culture architecturale dans le Midi de la France, Rome-Paris, Bibliothèque de l'Ecole française de Rome, 1979.
- Gloton 1989** : GLOTON (J.-J.) et GUILD (R.) .- La cathédrale d'Aix-en-Provence : la façade renaissance de la maison du chapitre, *Bulletin Monumental*, 147-IV, 1989.
- Grava 1981** : GRAVA (Y.) .- L'acte d'union et ses antécédents médiévaux dans 1981, Quatrième centenaire de l'union des trois quartiers de Martigues, n° spécial de *Provence Historique*, Martigues 1981, p. 91-103.
- Guérout 1989** : GUEROUT (M.), RIETH (E.), GASSEND (J.-M.) .- Le navire génois de Villefranche, un naufrage en 1516 ? *Archeonautica* n° 9, 1989.
- Guilaine 1991** : GUILAINE (J.) .- *Pour une archéologie agraire : à la croisée des sciences de l'homme et de la nature*. Ed. Colin, Paris, 1991, p. 280.
- Guilaine** : GUILAINE (J.) .- *Pour une archéologie agraire*, ed. Colin, Paris.
- Guild 1983** : GUILD (R.), GUYON (J.), RIVET (L.) .- Les origines du baptistère de la cathédrale Saint-Sauveur, C. Landuré, *Céramique moderne R.A.N.* 1983, tome XVI, p. 221-222.
- Guild 1987** : GUILD (R.) .- *La cathédrale d'Aix-en-Provence, étude archéologique*, Marseille-Paris, CNRS, 1987.
- Gusset 1978** : GUSSET (G.) .- Fiches d'identification de types de terres cuites grossières. Manuscrit. Recherche en culture matérielle, Parcs Canada, Ottawa, 1978.
- Haitze 1679** : HAITZE (P.-J.) .- Les curiositez les plus remarquables de la ville d'Aix, Aix, 1679.
- Henin 1981** : HENIN (B.) .- Présentation de Martigues dans les premières années de l'Union, dans 1981, Quatrième centenaire de l'Union des trois quartiers de Martigues, n° spécial de *Provence historique*, Martigues 1981, pp. 105-123.
- Ive biennale 1990** : IVE biennale des arts plastiques, 200 ans d'Archéologie, 5000 ans d'Art et d'histoire, Sisteron, 21 juillet - 26 août 1990.
- Jal** : JAL (A.) .- *Archéologie navale*, ed. Aetus Bertrand, Paris 1840.
- Joncheray 1991** : JONCHERAY (J.P.) .- L'épave dite "des ardoises", au cap Lardier. Un caboteur ligure de la fin du XVIe siècle. *Cahiers d'Archéologie Subaquatique*, X, 1991, p. 5-54.
- La maiolice 1989** : La maiolice cinquecentesche di Castelli, una grande stagione artistica ritrovata. Catalogo. Museo della genti d'Abruzzo, comune di Pescara, Museo delle ceramiche, comune di castelli, 1989.
- Labande 1932** : LABANDE (H.L.) .- *Peintres et maîtres verriers de la Provence Occidentale*, Tacussel, Marseille, 1932.
- Landuré 1991** : LANDURE (C.) .- La table des humbles. In : La céramique, l'archéologue et le potier, Aubagne 1991, p. 58-63.
- Lecoy 1887** : LECOY DE LA MARCHE .- *Extraits des comptes et mémoriaux du Roi René*, Paris 1887.
- Lemaire 1990** : LEMAIRE (G.) .- Fouilles du bourg récentes, *Ive biennale des arts plastiques, 200 ans d'Archéologie, 5000 ans d'Art et d'histoire, 21 juillet- 26 août 1990*.
- Levy 1969** : LEVY (S.) .- *Le maiolice lodigiane. Le maiolice italiana del XVIII secolo*, Milan, 1969.
- Léon 1778** : LEON (M. de) .- *Voyage pittoresque autour de Marseille*, 1778.
- Masson** : MASSON (P.) dir. .- Les Bouches-du-Rhône, (Encyclopédie départementale), tome VI, p. 794.
- Liverani 1958** : LIVERANI (G.) .- *La maiolica italiana, sino alla comparsi della porcella europa*, Milano (IT), Electa Editrice, 1958.
- Malle 1976** : MALLE (L.) .- *Majolice Italiane dalle origini al settecento*. Milan, 1976.
- Mannoni 1970** : MANNONI (T.) .- La ceramica d'uso comune in Liguria primal del secolo XIX. In : Atti IIIe convegno internazionale della ceramica, 1970, p. 282-295.
- Manonni 1975** : MANNONI (T.) .- La ceramica medievale a genova nelle Liguria. *Studi Genuensi VII*, 1968-1969, Genova 1975.
- Marchesi 1993** : MARCHESI (H.), THIRIOT (J.), VALLAURI (L.) .- Le bourg médiéval des potiers : un échange culturel en Méditerranée. *Archéologia*, n°290, mai 1993, p. 26-31.
- Marquand 1928** : MARQUAND (A.) .- *The brothers of Giovanni della Robbia*, Princeton 1928.
- Marquand, Add., 1928** : Additions et corrections au catalogue de Marquand, Princeton, 1928, p. 160.
- Marseille, itinéraire d'une mémoire**. Cinq années d'archéologie municipale. Catalogue d'exposition. Musée d'Histoire de Marseille et Atelier du Patrimoine de la ville de Marseille, Marseille 1990, 136 p.
- Martigues 1984** : *Le quartier de l'île à Martigues, six années de recherches archéologiques*, Musée d'Art et d'Archéologie, décembre 84, mars 85, p. 42 à 45, n°168.
- Marzibot 1979** : MARZINOT (F.) .- *Decoro del palazzo Pavesi a Savona*, Ceramica e ceramisti di Liguria, Genova, 1979.
- Marzibot 1979** : MARZINOT (F.) .- Ceramica e ceramisti di Liguria. Sagep Editrice, Genova, 1979.
- Mazzucato 1971** : MAZZUCATO (O.) .- La ceramiche ospedaliere. *Quaderni della ricerca scientifica*, n°72, 1971.
- Michel 1989** : MICHEL (J.-M.) .- Céramiques et verres du palais épiscopal de Fréjus (XIVe siècle). In : L'église et son environnement, archéologie médiévale en Provence, Aix-en-provence, 1989, p. 87-88.
- Miller 1970** : MILLER, JEFFERSON (J.), STONE (M.) .- *Eighteenth Century Ceramics From Fort Michilimackinac*. Smithsonian Institution Press, Washington. 1970, 130 p.
- Moussette 1981** : MOUSETTE (M.) .- *Les collections archéologiques de place Royale. Les terrés cuites grossières des latrines des maisons Estèbe et Boisseau*. Dossier 51. Direction générale du Patrimoine, ministère des Affaires culturelles, 1981, Québec. 184p.
- Nepoti 1986** : NEPOTI (S.) .- La maiolica arcaica nella valle Padana. In : La ceramica medievale nel Mediterraneo occidentale, Siena 1984, 1986, p. 409-418.
- Nibodeau 1989** : NIBODEAU (J.P.), NIN (N.), RICHARTE (C.) .- Du cellier antique aux Aires de Saint-Roch. *Documents d'Archéologie Aixoise 4*, 1989, p.23, fig.33.
- Parc Naturel Régional de Camargue, (Saintes-Maries-de-la-Mer), Le Château d'Avignon 1991.
- Pasqualini 1988** : PASQUALINI (M.), VALLAURI (L.) .- Fouilles de Toulon. Quartier de Besagne: périodes médiévale et moderne. *Archéologie du Midi médiéval 6*, 1988, p. 173-183.
- Petrucci : PETRUCCI (J.) .- Documentation sur les céramiques du sud de la France. Quatre manuscrits illustrés. S.L., S.D., S.P.

- Petrucchi 1976** : PETRUCCI (J.), POTEUR (J.-C.) .- La poterie traditionnelle à Vallauris. Le tournage des poteries culinaires. *In* : Atti del IX convegno internazionale della ceramica, 1976, p.449-462.
- Petrucchi 1989** : PETRUCCI (J.) .- Les poteries culinaires de Vallauris. Essai de définition des mesures et explication de ces mesures. *In* : Atti del IX convegno internazionale della ceramica, 1989, p.207-216.
- Picon 1980** : PICON (M.), DEMIANS D'ARCHIMBAUD (G.) .- Les importations de céramiques en Provence médiévale : état des questions. *In* : La céramique médiévale en Méditerranée occidentale, Xe-XVe siècles, actes du colloque de Valbonne 1978, ed. du CNRS, Paris 1980, p. 125-135.
- Planiscig 1940** : PLANISCIG (L.) .- Lucca della Robbia, Vienne, Anton Schroll Verlag, 1940.
- Poiret 1990** : POIRET (M.-F.), NIVIERE (H.-D.) .- Brou, Bourg-en-Bresse, Bourg-en-Bresse, 1980.
- Pope-Hennessy 1981** : POPE-HENNESSY (J.) .- *Lucca della Robbia*, Oxford 1981.
- Poteur 1976** : POTEUR (J.-C.) .- Typologie et évolution des marmites produites en Provence orientale du XVIe au XVIIIe siècle. *In* : Atti del IX convegno internazionale della ceramica, 1976, p.423-436.
- Poteur 1992** : POTEUR (J.-C.) .- Carros, un clocher-tour, Rapport de sondage, 1992.
- Presotto 1972** : PRESOTTO (D.) .- Arrivia a Genova di Vasellame di Antibes del 1560 al 1640. *In* : Atti del IX convegno internazionale della ceramica, 1976.
- Provence 1933** : PROVENCE (M.) .- *Faïences de Moustiers et de Turin au XVIIIe siècle*. Editions du feu, Aix, 1933.
- Rackjam** : Rackjam .- *Catalogue du Victoria Albert Museum*, p. 122 et table 33, n° 353.
- Raphaël 1991** : RAPHAEL (M.) .- *La pipe en terre. Son périple à travers la France*. Editions Aztec, Vitrolles 1991, 285 p.
- Reymond 1897** : REYMOND (M.) .- *Les Della Robbia*, Florence, Alinari Frères éd., 1897.
- Ricci 1985** : RICCI (M.) .- Maiolica di eta rinascimentale e moderna, Archeologia Urbana a Roma : il progetto della Crypta Balbi. 3. Il giardino del conservatorio di S. Caterina della Rosa, sous la direction de Daniele Manacorda, All'Insegna del Giglio, Firenze, 1985, pp. 303-424.
- Richarte 1991** : RICHARTE (C.) .- La céramique médiévale issue des fosses dépotoirs du lycée Mignet à Aix-en-Provence. Mémoire de maîtrise dactylographié, Université de provence (Aix-Marseille I), 1991, 67 p. et 48 ill.
- Spiazzi 1986** : SPIAZZI (A.-M.) .- La ceramica a Padova. *In* : Il ritrovamento di Torretta. Per uno studio della ceramica padana, Cataloghi Marsilio, Venezia 1986, pp. 131-210.
- Thirion 1980** : THIRION (J.) .- *Alpes romanes*, 1980, en part. p. 316.
- Thirion 1987** : THIRION (G.) .- La céramique de l'épave de Villefranche sur Mer. Maîtrise d'histoire dactylographiée, Université de Provence, Aix-Marseille 1987.
- Thiriot 1991** : THIRIOT (J.) .- Céramiques fines islamiques du Midi de la France au bas moyen-âge. *In* : A ceramica medieval do mediterraneo occidental, Lisbonne 1987, Mertola 1991, p. 285-303.
- Tongiorgi 1964** : TONGIORGI (L.) .- *Faenza 1-3*, 1964.
- Trouvé 1818** : TROUVE (Baron) .- Description générale et statistique du département de l'Aude, Paris, 1818, p; 631;
- Vallauri 1989** : VALLAURI (L.) .- Découverte de lots de vaisselle d'époque moderne dans les églises. *L'église et son environnement. Archéologie médiévale en Provence*. Catalogue de l'exposition, Aix-en-Provence, 1989, p. 47-49.
- Vannini 1977** : VANNINI (G.) .- La maiolica di Montelupo. Scavo di un scarico di fornace, Montelupo, 1977.
- Vaudour 1984** : VAUDOUR (C.) .- "L'enquête préfectorale sur les poteries du département de Montenotte (1805 - 1812). L'enquête des préfets", Faenza, Annata LXX, Fascicolo I-II, p. 114-128.
- Vergues 1930** : VERGUES (A.) .- La céramique en Provence, *Taches d'encre*, n° 2, déc. 1930, p. 6
- Vindry 1973** : VINDRY (G.) Archéologie sous-marine médiévale et post-médiévale. *Cahiers d'archéologie subaquatique* n° 2, 1973, pp. 175-179.
- Webster Donald B**, *Early Slip-Decorated Pottery in Canada*. Charles J. Musson, Toronto. 1969, 69 p.
- Whitehouse 1980** : WHITEHOUSE (D.) .- Medieval pottery in Italy : the present state of research. *In* : La céramique médiévale en méditerranée occidentale Xe-XVe siècles, Valbonne 1978, Paris 1980, p. 65-82.
- Wilson 1987** : WILSON (T.) .- *Ceramic art of the italian Renaissance*, Catalogue de l'exposition du British Museum, Londres, 1987, n° 132.

Crédits iconographiques

Abel Véronique : 37,65,68,72,94,124
Amouric Henri : 16,141
Astro Christian : 58,85,125
Carru Dominique : 45,46,83,84
Chausserie-Laprée Jean : 21,23,24,25,26,28,30,31,57,77,78,79,102,103
Cognard Francis - Moliner Manuel EAM : 5
Coppola Martine : 117,120,123
Derain-CCJ-CNRS : 7,8
Dubus Michel : 118,119,121,122
Fattori Yves : 126
Foliot-CCJ-CNRS : 15,33,36,41,43,52,53,59,69,73,74,82,91,93,98,
129 et p 55
Guild Rollins : 14
Güll Paolo : 34
Hurteau J.-C.-CNRS : 38,39,40
Jodoin Lise : 100
Kauffmann André : 60,61,62
Leclerc Martine : 54,55,56
Macaulay Jane : 101
Metzger Denis : 75
Moliner Manuel, EAM : 3,4
Musée National de Céramique de Sèvres : 105 à 114
Nin Nuria : 22,27,29,32
Pelletier Jean-Pierre : 51
Petrucci Jean : 86,139
Piton Jean : 2
Proust Jean : 9,10
Reynaud Patrick : 4
Ribero Michel : 133
Richarte Catherine : 6
Richez Florence : 42,44,81,92,116
SIM-Lunari : 134,135,136,137
SIM-Massaïa Patrick : 1,11,20,35,63,64,66,67,70,71,76,80,89,95,96,97,
104,115,128,129,130,131,132,134,135,138,140,142,143,144,145,146,
147,149,150,151 et p 132 et 139
Studio Detaille : 12,13
Vallauri Lucy : 47,49,50,51,127
Vayssettes Jean-Louis : 17,87,99
Vego : 148