



HAL
open science

Pompéi. L'atelier de potier

Laetitia Cavassa, Bastien Lemaire, John-Marc Piffeteau

► **To cite this version:**

Laetitia Cavassa, Bastien Lemaire, John-Marc Piffeteau. Pompéi. L'atelier de potier : Via dei Sepolcri, boutique NE, n. 29. Chronique des activités archéologiques de l'École française de Rome, 2013, 10.4000/cefr.881 . halshs-01473170

HAL Id: halshs-01473170

<https://shs.hal.science/halshs-01473170>

Submitted on 26 Nov 2018

HAL is a multi-disciplinary open access archive for the deposit and dissemination of scientific research documents, whether they are published or not. The documents may come from teaching and research institutions in France or abroad, or from public or private research centers.

L'archive ouverte pluridisciplinaire **HAL**, est destinée au dépôt et à la diffusion de documents scientifiques de niveau recherche, publiés ou non, émanant des établissements d'enseignement et de recherche français ou étrangers, des laboratoires publics ou privés.

Pompéi. L'atelier de potier

Via dei Sepolcri, boutique NE, n. 29

Laëtitia Cavassa, Bastien Lemaire et John-Marc Piffeteau



Éditeur
École française de Rome

Édition électronique

URL : <http://cefr.revues.org/881>

DOI : 10.4000/cefr.881

ISSN : 2282-5703

Référence électronique

Laëtitia Cavassa, Bastien Lemaire et John-Marc Piffeteau, « Pompéi. L'atelier de potier », *Chronique des activités archéologiques de l'École française de Rome* [En ligne], Les cités vésuviennes, mis en ligne le 09 avril 2013, consulté le 01 octobre 2016. URL : <http://cefr.revues.org/881> ; DOI : 10.4000/cefr.881

Ce document a été généré automatiquement le 1 octobre 2016.

© École française de Rome

Pompéi. L'atelier de potier

Via dei Sepolcri, boutique NE, n. 29

Laëtitia Cavassa, Bastien Lemaire et John-Marc Piffeteau

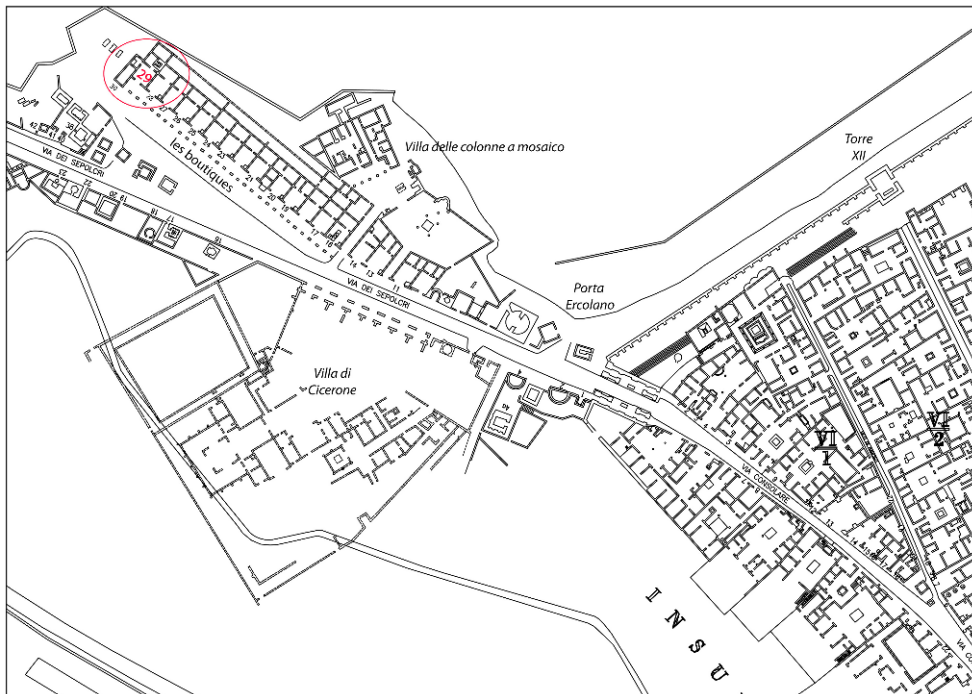
NOTE DE L'ÉDITEUR

La campagne de fouilles a été réalisée avec la collaboration de Guilhem Chapelin (architecte, Centre Jean-Bérard), Jacques-Adrien Delorme (École d'Architecture Paris-La Villette), Aline Lacombe (Direction Archéologie de la Ville d'Aix-en-Provence), Nicola Meluziis (Archéologue indépendant, Collaborateur du Centre Jean Bérard), Giuseppina Stelo (École Française de Rome).

Les auteurs remercient la Surintendante de Naples et Pompéi, la Dott.ssa T. E. Cinquantaquattro, la Directrice du site de Pompéi, la Dott.ssa G. Stefani, les fonctionnaires de secteur la Dott.ssa S. Argenti, le Dott. F. Galeandro, la Dott.ssa E. Santaniello et le Dott. V. Sabini.

- 1 En septembre 2012, une première campagne de fouilles a été lancée dans le cadre du projet « Organisation, gestion et transformations d'une zone suburbaine : le secteur de la Porte d'Herculanum à Pompéi, entre espace funéraire et commercial » dirigé par Laëtitia Cavassa, Nicolas Laubry (Université Paris-Est Créteil/CRHEC) et Nicolas Monteix (Université de Rouen). Cette campagne a été réalisée dans le cadre du programme quinquennal de l'École française de Rome (2012-2016) et avec l'obtention d'une concession de fouilles pluriannuelle (2012-2016) accordée par le *Ministero per i Beni e le attività culturali*.
- 2 La campagne de fouille s'est déroulée du 17 septembre au 5 octobre 2012 dans la boutique n. 29 située sur le long de la *via dei Sepolcri*, sortant au nord-ouest de la ville de Pompéi depuis la porte d'Herculanum (fig. 1).

Fig. 1 - Pompéi. Plan des boutiques situées le long de la *via dei sepolcri*.



D'APRÈS A. VAN DER POEL, *CORPUS TOPOGRAPHICUM POMPEIANUM: THE RICA MAPS OF POMPEII*, 1983.

- 3 Cette boutique abritait en 79 de notre ère un atelier de potier. La question de la production céramique à Pompéi est récurrente. Nombreuses sont les sources dont nous disposons (fresques, épigraphie, céramiques...), mais les fours restent un élément fondamental à exploiter.
- 4 Or, parmi les officines de production connues sur le site¹, seules deux structures sont aujourd'hui conservées : l'atelier de lampes à huile (*Reg. I, ins. 20, 3*) et le four situé le long de la *via dei Sepolcri*.
- 5 Les travaux de cette année visaient à éclairer plusieurs points : Déterminer la période de fonctionnement de l'atelier. Quelle en était la production ? Tenter d'identifier les diverses activités du potier (trace de tour, présence de bassins de décantation...).

Historique des recherches

- 6 Cet atelier est installé dans l'avant-dernière boutique d'un bâtiment composé de 30 boutiques, précédé d'un portique long d'environ 86 m² construit le long de la *via dei Sepolcri*, en façade de la Villa aux colonnes de mosaïques. L'atelier a été découvert et fouillé entre le 15 octobre et le 11 novembre 1838. Quelques lignes dans le *PAH* publié par Giuseppe Fiorelli en 1863 résumant les découvertes qui y sont faites. Sont plus particulièrement mentionnés le four et les céramiques mis au jour le 15 octobre 1838 : « si è disterrato un forno di terracotta, in dove si sono rinvenuti trentaquattro pignattini ad un manico »³.
- 7 Quelques jours plus tard, un deuxième four est mis au jour : « 22 ottobre- Si seguìta sempre a travagliare nella strada dei Sepolcri, e propriamente in seguito della così voluta

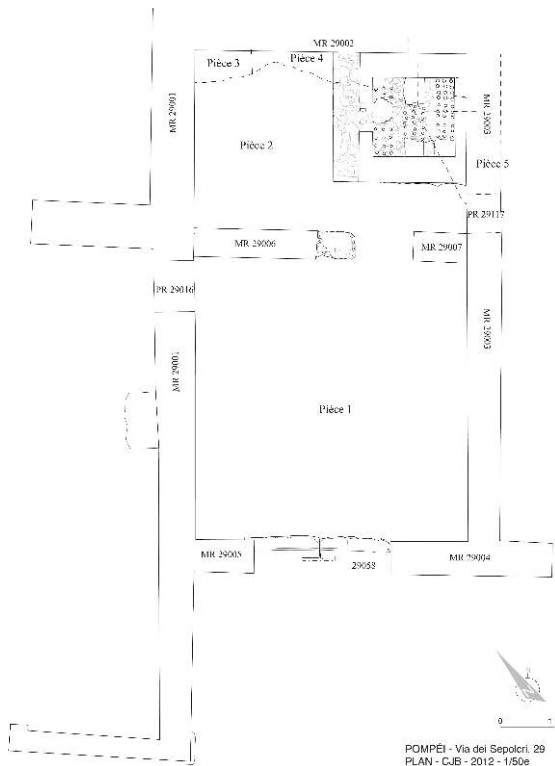
pubblica locanda, ave nell'ultima bottega si è palesata una fornace per cuocere gli oggetti di creta, ed in un angolo della medesima si sono raccolte trenta pignatte di diversa forma e grandezza, e tra esse una col manico lungo ». Ce deuxième four se trouverait dans la boutique n. 30 et semble avoir été détruit durant les bombardements américains en septembre 1943⁴.

- 8 Ces quelques informations indiquent la présence du four et de vases découverts appelés *pignattini* dont la traduction peut différer d'une région à l'autre. De même les sources diffèrent quant à la quantité d'objets retrouvés : on trouve la mention de 34 petites marmites de terre cuite dont une munie d'un long manche... »⁵, « 382 vases de la même forme »⁶, « 34 marmitte e altri vasi »⁷, et « 92 *pignatte et pignattini* »⁸.

La fouille de 2012

- 9 La boutique n. 29 mesure 10,32 m de long pour 5,10 m de large. Elle est composée de 2 pièces en rez-de-chaussée et de 3 espaces au premier étage⁹ reposant sur une voûte (VT29020) orientée nord-sud. Le premier niveau est surplombé par une seconde voûte (VT29021) orientée est-ouest sur laquelle devait reposer le second étage ou une terrasse (fig. 2).

Fig. 2 - Pompéi. Plan de la boutique n. 29.



G. Chapelin, J.-A. Delorme, B. Lemaire.

- 10 L'entrée de la boutique se fait par le sud¹⁰. Elle est matérialisée par un seuil en basalte (US 29058) constitué de deux blocs, s'enchâssant légèrement sous les piédroits et mesurant au moins 2,58 m de longueur et 0,38 m de largeur.

- 11 Plusieurs points ont pu être précisés. Nous avons tout d'abord pu réaliser un plan détaillé de la boutique et du secteur ; nous avons également pu déterminer la production exacte réalisée dans cet atelier et déceler plusieurs phases d'occupation.

État 1A

- 12 L'état le plus ancien identifié n'a pas été atteint dans la totalité de la boutique mais principalement dans la partie est de la première pièce. Il a été observé grâce aux creusements de fosses modernes (FS29069 et FS29073) et d'une fosse antique (FS29093) qui viennent recouper deux niveaux plus anciens (US 29071 et 29072) sur lesquels l'ensemble des niveaux semblent installés.
- 13 Ces deux couches n'ont pas encore pu être fouillées ; il pourrait s'agir d'un aménagement visant à installer un premier état de sol à l'intérieur de la boutique.

État 1B (fig. 3)

- 14 Directement installé sur les niveaux de l'état 1A, un premier sol (SL29062) a été identifié dans la moitié ouest de la pièce 1, moins perturbée.

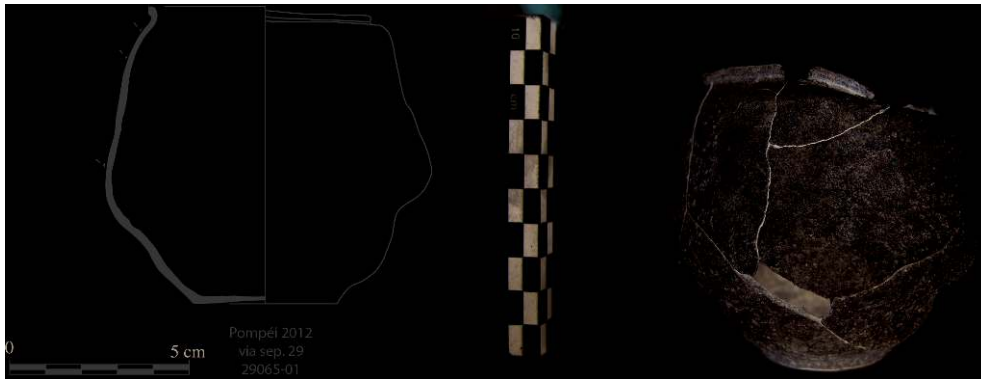
Fig. 3 - Pompéi. L'état 1 de la première pièce.



Photo B. Lemaire.

- 15 Il s'agit d'un niveau gris foncé très compact présentant de grandes irrégularités. Quelques lambeaux ont été observés sur cette couche et pourraient correspondre à un niveau de sol plus régulier venant s'appuyer sur cette première couche ou à une recharge de sol. Une fosse (FS29112), à l'intérieur de laquelle se trouvait une amphore, fonctionnait probablement avec ce premier niveau de sol. Le comblement de cette fosse contenait aussi un grand nombre de fragments de céramique, notamment des ratés de cuisson provenant très certainement de la production du four de l'atelier (fig. 4).

Fig. 4 - Pompéi. Dessin et photo d'un gobelet à paroi fine déformé par la cuisson.



A. Lacombe.

- 16 Au nord de la pièce se trouve un puits (PT29083), condamné par une pierre de bouchage en tuf jaune, entourée d'un blocage de pierres diverses. Il semble assez probable que cet état 1B corresponde à des niveaux ayant fonctionné jusqu'en 62 ap. J.-C., le bouchage du puits intervenant après le séisme et marquant l'abandon de son utilisation.

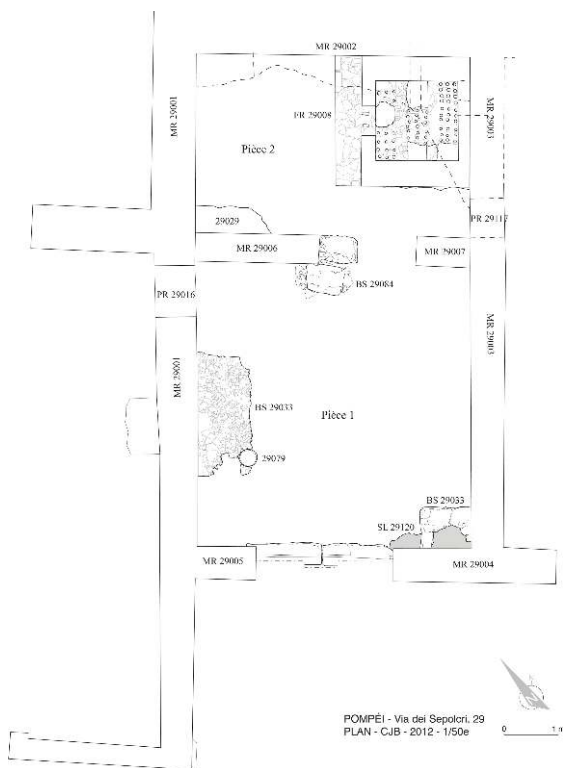
État 2A

- 17 Sur ces niveaux d'occupation et lors d'un second état, on observe des remblais servant à rehausser et niveler la pièce, dans le but d'installer un nouveau sol (SL29120).
- 18 Dans le tiers ouest de la pièce se trouve une succession de couches servant à l'installation d'une structure bâtie (SB29033) constituée de *tegulae* et de briques taillées, contemporaine du dernier niveau de sol. Cet état 2A semble clairement lié aux travaux engendrés par le tremblement de terre de 62 ou 63.

État 2B (fig. 5)

- 19 Le dernier état antique, dont le *terminus ante quem* est fourni par l'éruption du Vésuve de 79, est représenté par le sol SL29120.

Fig. 5 - Pompéi. Plan de la phase 2.



G. Chapelin, J.-A. Delorme, B. Lemaire.

- 20 Ce sol très endommagé, probablement lors des recherches antérieures, n'apparaît que dans l'angle sud-est de la pièce 1. Il s'agit d'un sol en béton d'environ 0,03 m d'épaisseur, conservé sur 1,49 m d'est en ouest et 0,72 m du nord au sud.
- 21 Ce lambeau de sol a sans doute été conservé grâce à la présence de la base (BS29059) de l'escalier menant au premier étage, directement installée sur celui-ci.
- 22 La structure bâtie (SB29033) située dans la partie ouest de la pièce est un plan de travail rectangulaire aménagé à l'aide de *tegulae* retaillées, mesurant 0,98 m d'est en ouest et jusqu'à 2,32 m du nord au sud (fig. 6).

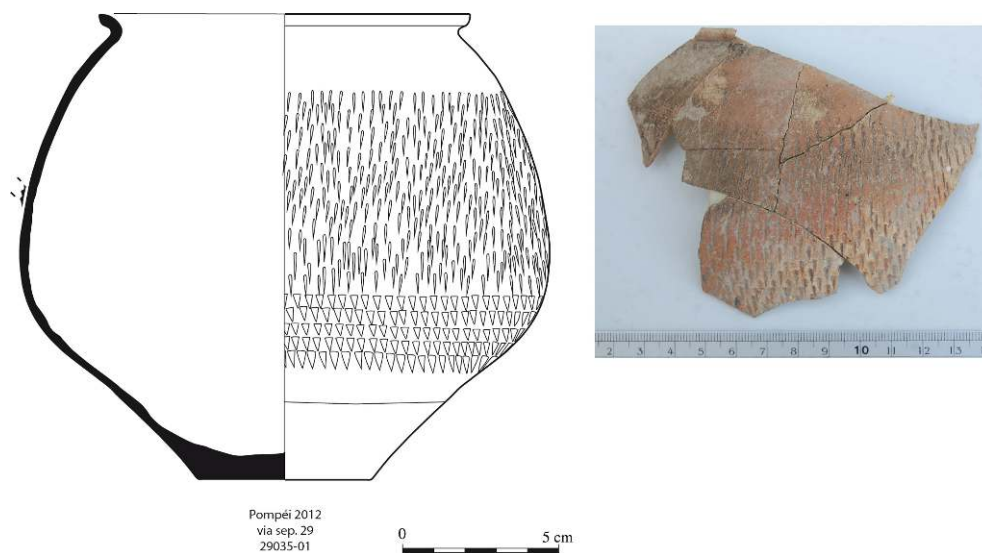
Fig. 6 - Pompéi. Photo de la structure bâtie faite de tuiles et briques taillées et du niveau de *lapilli* dans la pièce 1.



B. Lemaire.

- 23 L'ensemble de la structure présente un léger pendage vers l'angle sud-est, dans lequel est fichée une amphore italique de type Dressel 2/4 retournée (US 29079). Cette amphore était en partie remplie de sable noir très fin qui pourrait avoir été utilisé comme dégraissant¹¹.
- 24 Dans l'angle sud-ouest de la structure bâtie SB29033 et jusque devant le seuil de la boutique, une couche de *lapilli* gris (US 29053) s'étendant depuis le mur MR29001 sur environ 3,20 m d'est en ouest et sur 0,60 à 1 m de largeur a été dégagée. De très nombreux fragments de céramiques à paroi fine appartenant à des gobelets de forme globulaire à décor incisé proche du type Mayet XX ou Marabini XLVII y ont été retrouvés (fig. 7).

Fig. 7 - Pompéi. Gobelet à paroi fine mis au jour dans le niveau de *lapilli* de la pièce 1.



A. Lacombe, G. Stelo.

- 25 Un examen préliminaire des vases montre que certains présentent des défauts liés à la cuisson (couleur et aspect de l'engobe en particulier).
- 26 Dans la pièce 2, la fouille s'est concentrée sur les niveaux de 79 de notre ère et sur l'étude du four (FR29008). Il s'agit d'un four vertical¹², de forme quadrangulaire, constitué de briques et de tuiles et mesure 2,48 m de long pour 2,41 m de large (fig. 8).

Fig. 8 - Pompéi. Four FR29008, vu de l'ouest.



Cliché L. Cavassa.

- 27 Il appartient au type IIb de la typologie établie par Françoise Le Ny (four rectangulaire à éperons latéraux)¹³ et au type IIb de la typologie établie par Ninina Cuomo di Caprio : *fornace con camera di combustione a pianta quadrata a corridoio centrale*¹⁴.
- 28 Un sondage a été ouvert au pied du mur sud du four, dans le but de dater sa construction. Cependant, il n'a pu être intégralement fouillé cette année et ne nous permet donc pas encore de livrer de datation.
- 29 L'espace de circulation et d'utilisation du four a été localisé dans la pièce 2. Seul le dernier niveau de fréquentation datant de 79 ap. J.-C. a été dégagé (SL29031). Il s'agit d'un niveau assez compact, composé d'un mélange de charbons, cendres et argile.
- 30 Dans l'angle sud-ouest de la pièce a été mis au jour un niveau de *lapilli* assez compact et en place (US 29029), reposant directement sur le sol de 79 ap. J.-C. Il contenait au minimum quinze vases disposés sur quatre files. Ces vases sont crus et constituent un témoignage direct de la production de l'atelier au moment de l'éruption. Il est important de noter qu'il s'agit d'une découverte inédite à Pompéi.
- 31 Le travail du potier se « divise » en diverses étapes. Dans notre cas précis, les vases mis au jour ont été faits sur un tour. Le décor a été appliqué. Il s'agit ici de petites incisions faites sur l'argile crue très certainement à l'aide d'un petit outil pointu. Une fois le décor réalisé, les vases ont dû être « baignés » dans une solution argileuse constituant l'engobe et qui donne cette couleur rouge brique aux vases découverts. Une fois l'engobe appliqué, les vases ont été mis à sécher, en attente d'être ensuite cuits (fig. 9).

Fig. 9 - Pompéi. Gobelet à paroi fine cru mis au jour dans le niveau de lapilli (US 29029) dans l'angle sud-ouest de la pièce 2.



Cliché N. Meluziis.

- 32 L'état de conservation des vases mis au jour nous permet également d'identifier avec précision la production. Il s'agit de gobelets à paroi fine à décors incisés munis d'une anse verticale striée que l'on peut attribuer au type Mayet XX ou Marabini XLVII, identiques à ceux trouvés dans la pièce 1.
- 33 Il s'agit d'un type assez bien connu et diffusé à Pompéi comme l'a révélé l'article d'A. Carandini en 1977¹⁵.

BIBLIOGRAPHIE

Annechino 1977 = R. Annechino, Suppellettile fittile da cucina di Pompei, dans *L'instrumentum domesticum di Ercolano e Pompei nella prima età imperiale*, Rome, 1977 (*Quaderni di cultura materiale*, 1), p. 106.

Breton 1855 = A. Breton, *Pompeia décrite et dessinée par Ernest Breton (...) suivie d'une Notice sur Herculanium*, Paris, 1855, p. 234-235.

Carandini 1977 = A. Carandini, *La ceramica a pareti sottili di Pompei e del Museo nazionale di Napoli*, dans *L'instrumentum domesticum di Ercolano e Pompei nella prima età impériale*, Rome, 1977 (*Quaderni di cultura materiale*, 1), p. 26 et fig. VIII, 1-3.

Cuomo di Caprio 1971-1972 = N. Cuomo di Caprio, *Proposta di classificazione delle fornaci per ceramica e laterizi nell'area italiana dalla preistoria a tutta l'epoca romana*, dans *Sibrium*, 11, 1971-1972, p. 429-434.

Fiorelli, *PAH II*, 1863, p. 361.

Garcia y Garcia 2006 = L. Garcia y Garcia, *Danni di guerra a Pompei. Una dolorosa vicenda quasi dimenticata. Con numerose notizie sul « Luseo Pompeiano » distrutto nel 1943*, Rome, 2006 (*Studi della Soprintendenza archeologica di Pompei*, 15), p. 163.

Kockel - Weber 1983 = V. Kockel, B. Weber, *Die Villa delle colonne a mosaico in Pompeji*, dans *RM*, 90, 1983, p. 79.

Le Ny 1988 = F. Le Ny, *Les fours de tuiliers gallo-romains. Méthodologie, étude technologique, typologique et statistique*. *Chronologie*, DAM 12, 1988, p. 14-15.

NOTES

1. Cinq fours sont actuellement connus à Pompéi : un en *Reg. VI, ins. 5, 9*, un en *Reg. VII, ins. 15, 9-10*, un en *Reg. I, ins. 5, 2*, deux le long de la *via dei sepolcri*, boutiques n. 29 et n. 30 et un en *Reg. I, ins. 20, 3*.
2. Peña, McCallum 2009, p. 72-73.
3. Fiorelli, *PAH II*, 1863, p. 361.
4. Garcia y Garcia 2006, p. 163.
5. Breton 1855, p. 234-235.
6. NSA 1879, p. 207.
7. Anecchino 1977, p. 106.
8. Kockel - Weber 1983, p. 79.
9. Pour des raisons pratiques et de sécurité, il n'a pas été possible de fouiller avec précisions le premier étage. Toutefois, nous avons pu en faire un relevé topographique nous permettant de préciser les différents plans jusqu'alors connus. Le premier étage au-dessus de la pièce 2, est composé de 3 « pièces » ou espaces, délimités par des pointillés sur le plan.
10. Pour des raisons pratiques et afin de faciliter la description des structures, il a été convenu de prendre un nord théorique. L'axe nord-sud ainsi défini reprend l'orientation de la boutique, le nord étant représenté par le mur du fond (MR29002).
11. Des prélèvements ont été effectués et pourraient nous permettre d'en savoir plus sur la fonction de ces éléments et donc de nous renseigner sur la fonction de son contenant, lié à la structure en *tegulae*.
12. Par opposition à certains types de fours pour lesquels l'aire de chauffe et une partie de la structure sont semi-enterrés.
13. Le Ny 1988, p. 14-15.
14. Cuomo di Caprio 1971-1972, p. 429-434.
15. Carandini 1977, p. 26 et fig. VIII, 1-3.

INDEX

institutions Soprintendenza Speciale per i Beni Archeologici di Napoli e Pompei, Centre Jean Bérard, École française de Rome, Ministère des affaires étrangères

AUTEURS

LAËTITIA CAVASSA

CNRS, Centre Jean Bérard (USR 3133 CNRS-EFR) – laetitiacavassa[at]hotmail.com

BASTIEN LEMAIRE

Université Paul-Valéry Montpellier III, UMR 5140 Archéologie des Sociétés Méditerranéennes (CNRS-UPV) – bastien_lemaire[at]hotmail.fr

JOHN-MARC PIFFETEAU

EPHE, UMR 8210 ANHIMA – johnmarcpiffeteau[at]yahoo.fr