



HAL
open science

Una gran Exposició de ceràmica medieval a Avinyó

Gabrielle Démians d'Archimbaud, Lucy Vallauri, Jacques Thiriot, Danièle Foy

► **To cite this version:**

Gabrielle Démians d'Archimbaud, Lucy Vallauri, Jacques Thiriot, Danièle Foy. Una gran Exposició de ceràmica medieval a Avinyó: La mostra titulada: Le banquet du damoiseau. Butlletí informatiu de ceràmica, 1990, 44, pp.22-27. halshs-01400060

HAL Id: halshs-01400060

<https://shs.hal.science/halshs-01400060>

Submitted on 29 Nov 2016

HAL is a multi-disciplinary open access archive for the deposit and dissemination of scientific research documents, whether they are published or not. The documents may come from teaching and research institutions in France or abroad, or from public or private research centers.

L'archive ouverte pluridisciplinaire **HAL**, est destinée au dépôt et à la diffusion de documents scientifiques de niveau recherche, publiés ou non, émanant des établissements d'enseignement et de recherche français ou étrangers, des laboratoires publics ou privés.

Butlletí Informatiu de Ceràmica



Xaropera. Barcelona o Reus, segona meitat del segle XVI o primera del XVII.

UNA GRAN EXPOSICIÓ DE CERÀMICA MEDIEVAL A AVINYÓ

La mostra titulada *Le banquet du damoiseau*

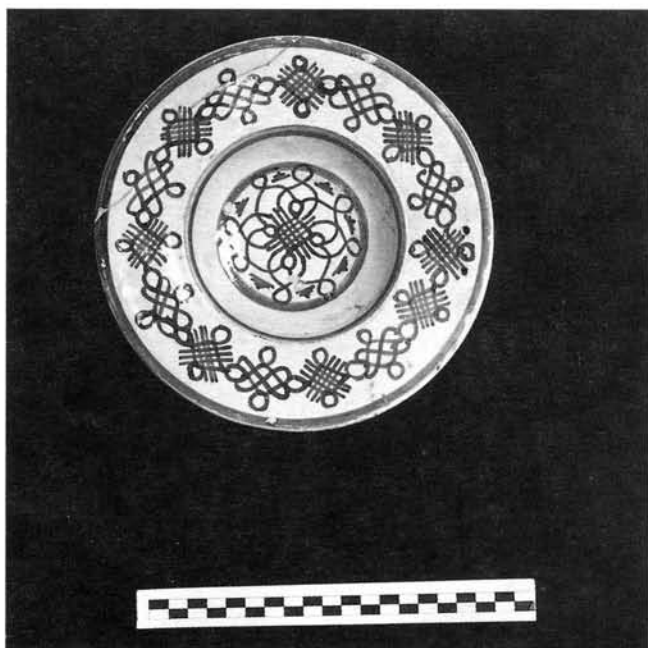
El BUTLLETÍ es complau a publicar avui, després de la notícia apareguda al número anterior, l'article redactat expressament per a aquestes pàgines per quatre destacats especialistes. Tots ells pertanyen al Laboratoire d'Archéologie Médiévale Méditerranéenne del Centre National de la Recherche Scientifique.

LA DESCOBERTA DE BRION I LES RECERQUES D'ARXIU

G. DÉMIANS D'ARCHIMBAUD

La descoberta d'aquesta important col·lecció de ceràmiques medievals i postmedievals resulta, com ben sovint, d'un atzar i d'un concurs de circumstàncies feliços, units a la voluntat d'arribar a una utilització científica de les dades. L'atzar: l'acció del propietari d'un bell casal del segle XVIII, l'Hôtel de Brion, bastit al cor de l'antiga ciutat pontificia, el qual volia redistribuir-ne el jardí. Les primeres ceràmiques sortides a llum l'incitaren a estendre profundament les seves excavacions sota el control de Sylvain Gagnière, conservador del Palau dels Papes, i després, aviat, a confiar l'estudi del terreny restant i de tot el material al Laboratoire d'Archéologie Médiévale d'Aix (excavació efectuada el 1970 sota la direcció de G. Démiams d'Archimbaud; estudi de les ceràmiques realitzat amb la col·laboració de Lucy Vallauri i de Jacques Thiriot, tot confiant el vidre a Danièle Foy; cf. la publicació feta el 1980 a les *Mémoires de l'Académie de Vaucluse*).

La primera aportació de les excavacions fou la de revelar una estratificació llarga en aquest terreny ocupat esporàdicament, pel que sembla, en el curs de la protohistòria (estrats 10 i 9), però organitzat realment des de l'època antiga (substruccions a lloc, diversos paviments i nivells de codolar, amb deixalles de talla de pedra, indicant un temps de treball: estrats 8 i 7). Dos períodes d'ocupació semblen aparèixer aleshores, l'un corresponent al condicionament de l'indret durant els segles I-III, l'altre a una reocupació breu --potser després d'un incendi-- a la cinquena centúria. Als segles XII-XIII el barri sembla revifar-se, al moment en què es desenvolupa la ciutat comunal. Hi hagué llavors una reutilització de substruccions antigues i el dipòsit dels estrats 5, rics en ceràmica de pasta grisa. Un període d'intensa activitat apareix a continuació. Sembla correspondre, dins el darrer terç del segle XIV i les dècades següents, a la creació i després a la destrucció d'un edifici bastant modest, probablement dependència d'un habitatge important que podia prosseguir més lluny. Sota un sastre esclafat a lloc, nivells de sòl o de treball es multiplicaven, rics en ceràmiques vidrades o esmaltades. Va ser sens dubte, també, el temps de formació del gran abocador extret per Jacques de Brion en una proximitat immediata, amb les seves múltiples sèries de majòliques i de terrissa vidrada. Una capa de deixies rica en ceràmiques més tardanes, algunes d'elles amb reflex metàl·lic, recobria aquest conjunt a la darreria del segle XV i al XVI (estrat 3). Es va veure cenyida aviat per la rasa de fonaments del casal i per fossats múltiples.

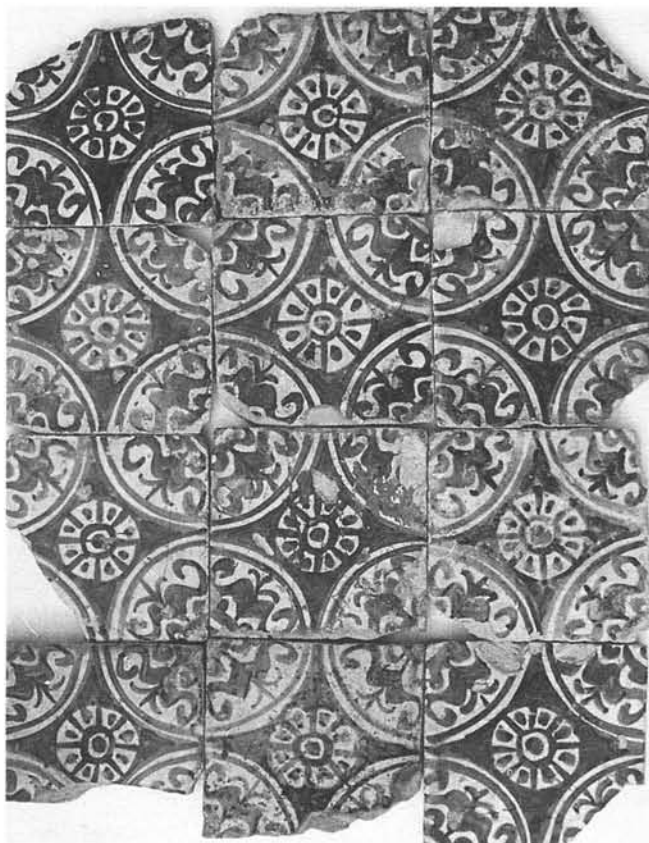


Plata de pisa decorada en blau. Montelupo, darrerria del segle XV o primera meitat del XVI.

Grans aportacions de terres van ser fetes a continuació (estrats 2 i 1), tot menant al reconeixement actual.

Aquestes descobertes impulsen a interrogar-se sobre la funció exacta d'aquest terreny als segles XIV i XV. Els textos examinats per Pierre de Brion i després per Anne-Marie Hayez (arxivera paleògrafa del Centre National de la Recherche Scientifique), dins el quadre de feines del Centre de Recherches sobre el Papat d'Avinyó, condueixen a hipòtesis diferents. Existien ben a prop dues *livrées* cardenalícies.¹ No

1. La *livrée* és una curiosa figura que té elements de requisició, d'arrendament i de compra-venda. Davant la manca d'espai urbà per allotjar dignament els cardenals a Avinyó, el papa s'hi atribuïa el dret de *livrée*. Hi distingim quatre fases successives: 1. El papa obliga un propietari a destinar a un cardenal determinat una extensió important de terreny urbà, normalment tota una illa entre carrers, encara que podia excedir-la i s'hi establí una comunicació per passar-la. 2. El cardenal ocupa la zona, ja lliure de veïns, i paga lloguer al propietari. 3. El cardenal pot comprar la zona del propietari. Aleshores s'hi fa un palau, amb dependències i jardí, tot substituint, reformant o deixant al seu gust les edificacions anteriors. Solia conservar-ne per a dependències i allotjament de familiars. 4. Si n'era propietari, el cardenal acabava per donar o llegar la seva *livrée* a una institució eclesiàstica, la qual la llogava a continuació a un altre cardenal (N. de la R.).



Rajoles amb un dels motius valencians més coneguts. Segle XV.

podem tammateix establir lligams directes entre aquests casals senyorials i les tres cases que ocupaven l'illa examinada aquí. L'una pogué pertànyer a un clergue anomenat Jean de Fulhos, dit de Jujon, que hi instal·là un establiment d'assistència als infants orfes. Obtenia per a aquest, el 1366, l'exempció del dret de *livrée*, però el va revendre des del 1374 perquè l'edifici s'havia mostrat massa petit (venda a Colins de Mons i a la seva muller Augère; la darrera n'era encara propietària el 1396). La segona casa, més al sud, pertanyia el 1356 i el 1366 a avinyonesos, i després, el 1374, a Guillermin de Saint-Michel, laic de la diòcesi de Sant Bertran de Comenge. És el tercer casal, d'altra banda el més proper al terreny excavat, el que es mostra més interessant. Fou comprat en efecte, probablement, sota el pontificat d'Urbà V, per un donzell (*damoiseau*) i familiar del papa, mestre de la cuina pontificia, Barthélemy de Vassinac. Aquest i la seva dona Catherine Ricane obtingueren el 1372 l'exempció de servituds de la casa on vivien.

Resulta temptador de veure, en el material descobert, sia els rebuigs de l'orfenat de Jujon al moment dels seus inicis, sia més probablement encara uns vestigis de l'activitat de Barthélemy de Vassinac, funcionari pontifici precisament encarregat de la cuina del papa. Els comptes pontificis revelen, a més de l'ús de vaixel·la de metalls preciosos i d'estany, algunes compres en grans remeses de gerros i d'olles, citades a vegades com fetes de coure o estanyades, però també com de terra. La guarda d'aquest material, era assegurada al palau? Anne-Marie Hayez ha destacat la presència almenys d'un casal per als vidres (*hôtel de la verrerie*), en plena ciutat i en lloc no precisat, on emmagatzemaven allò que no

servia pas diàriament, vaixel·la inclosa. Potser cal pensar també en un préstec o millor en un lloguer d'objectes necessaris per a les grans recepcions, dels quals formarien part escudelles de fusta i gerros de terra... Catherine de Vassinac, des del 1365, subministrava teixits per a la casa d'Anglic, germà d'Urbà V. Potser el parament de cuina i taula pogué tenir un paper en aquestes prestacions a la cort pontificia? Semblants indicis, en la mesura que pertoquin, duen així a interrogar-se sobre la funció exacta d'aquestes grans sèries de parament ordinari o de taula, la descoberta del qual en aquest lloc resta com una de les més espectaculars entre les efectuades recentment a Avinyó per a aquest període.

LES CERÀMIQUES DE LA BAIXA EDAT MITJANA

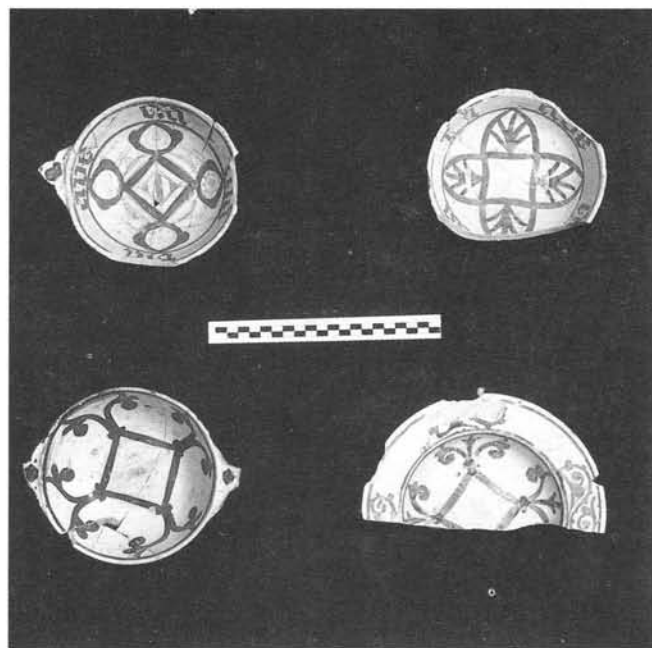
Lucy VALLAURI
Jacques THIRIOT

La col·lecció de Brion treta a llum fa més de vint anys ha permès de donar una primera imatge dels ceramistes avinyonesos a la fi de l'Edat Mitjana, en un context urbà particularment marcat per la presència pontificia.

Més de 1.300 atuells foren retrobats i són essencialment sortits dels obradors regionals. Només 77 són importats i tenen en majoria origen hispànic.

LES IMPORTACIONS

La regió de València és la que forneix les escudelles i els plats amb riques tonalitats de blau realçades a vegades per reflexos daurats o bé pintats amb llustre sol. Aquestes peces de decoració carregada de motius atapeïts són característiques de les produccions ben conegudes per la iconografia des del primer quart del segle XV. La inserció sobre certes escudelles de fórmules abreujades AVE MARIA GRATIA PLE-



Tres escudelles i mig plat decorats en blau amb o sense reflexos metàl·lics. Manises i Paterna, segle XV.



Gerros de coberta estannífera. Poden ser decorats amb morat de manganès o en incís. Provença, segle XIV.

NA en lletres gòtiques deixa poc dubte sobre la datació tardana d'aquest lot. Amb aquesta producció de plates i de plats s'associen algunes conques de peu anular, amb una morfologia ben particular i que no coneix rèpliques exactes al repertori hispànic. Al costat d'aquesta massa d'importacions valencianes, notem la presència d'una sola majòlica d'origen italià, amb decoració blava de llaçades i nusos típica de les produccions de Montelupo de la darrerria del segle XV i de la primera meitat del XVI. Potser cal atribuir també a l'Itàlia del Nord o al País Valencià les 160 rajoles amb composició geomètrica blava realitzada amb estergit i que és de tota manera un motiu valencià dels més corrents. Les anàlisis malauradament massa poc nombroses no n'han permès de determinar la zona de producció, malgrat la comparança amb algunes produccions de Càrcer o d'altres del País Valencià.

La presència d'alguns rars fragments islàmics reforça la difusió d'aquests elements marginals, lligats potser a la importació de productes d'apotecari derivats de les espècies orientals. Els 13 fragments d'atuell tancats són de pasta sílica pintada en blau sota un vidrat alcalí.

LES MAJÒLIQUES «AVINYONESES»

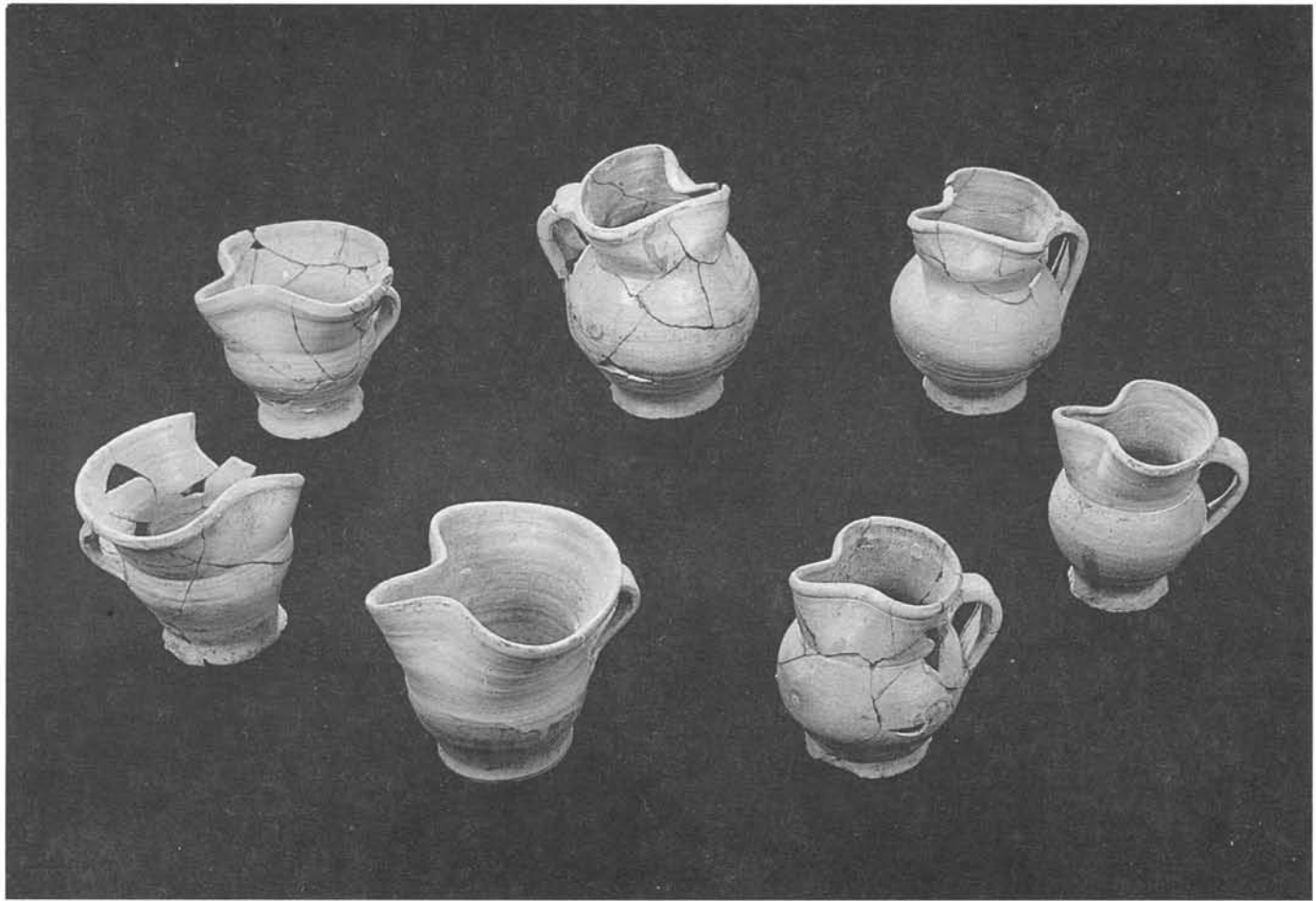
Aquestes constitueixen per quantitat i diversitat l'aportació més original. Si la data d'aparició de la producció resta ben

conyida per les estratigrafies provençals (en particular les definides per G. Démians d'Archimbaud a Rougiers) i l'origen n'és ben envoltat per les anàlisis de laboratori de M. Picon, una primera tipologia quasi exhaustiva només ha pogut ser establerta gràcies a aquesta descoberta excepcional. En efecte, el conjunt de les majòliques de l'Hôtel de Brion (més de 500 peces) ofereix un repertori de formes molt diversificades, així com un vocabulari decoratiu variat fins a l'infinit, característiques de les produccions tardanes provençals de la fi del segle XIV.

Més de 20 formes diferents han estat catalogades. La meitat són formes obertes: plats plans de vora ampla, copes troncocòniques entre les quals algunes tenen una elegant obertura en corol·la. Rivalitzen amb els atuellers per a líquids: gots amb nansa, cànters baixos o panxuts. Sense oblidar tampoc la impressionant quantitat de testos o pots per a bulbs, així com formes més excepcionals com els tinters i les guardioles.

Els motius pintats que segueixen la tradicional bicromia verd/morat són motius geomètrics tractats sense traves i contrasten amb les decoracions més rigoroses ben conegudes de començos del segle XIV. La més gran llibertat d'execució s'expressa en els motius vegetals sorgits sovint del model de l'arbre de la vida.

Aquesta producció ràpida sembla haver estat realitzada en sèrie, com ho testimonia la identitat dels motius trobats sobre les formes tant de cànters, copetes, tapadores, pots de



Gerros de coberta estannífera sense decoració. Provença, segle XIV.

farmàcia i fins i tot sobre rajoles de paviment. La rapidesa d'execució mena també a una simplificació de l'aspecte exterior. Són nombrosos els atuells recoberts únicament d'esmalt blanc o verd, o decorats només per un petit senyal de morat de manganès. Aquesta tècnica econòmica és reservada especialment a gots amb nansa, cànTERS i testos. Certes peces petites com la guardiola i la copeta estan deixades en rústic, sense coberta.

L'origen d'aquestes majòliques regionals, que no poden ser confoses en cap cas amb les produccions catalanes o valencianes, és atribuïda a la gran regió avinyonesa. La uniformitat de l'argila calcària utilitzada, confirmada per les anàlisis, com l'estandardització de les decoracions i de les formes, autoritzen a proposar aquesta zona com a epicentre de la producció. De tota manera, la presència d'algunes peces de pasta caolílica indica la diversitat dels obradors que pogueren produir (en quantitat menor) alguna majòlica. La pasta d'aquestes majòliques marginals és sorprenentment pròxima per factura a la utilitzada per a la realització del parament culinari. La que representa més de la meitat del material exhumat prové principalment dels obradors de la Uzège.

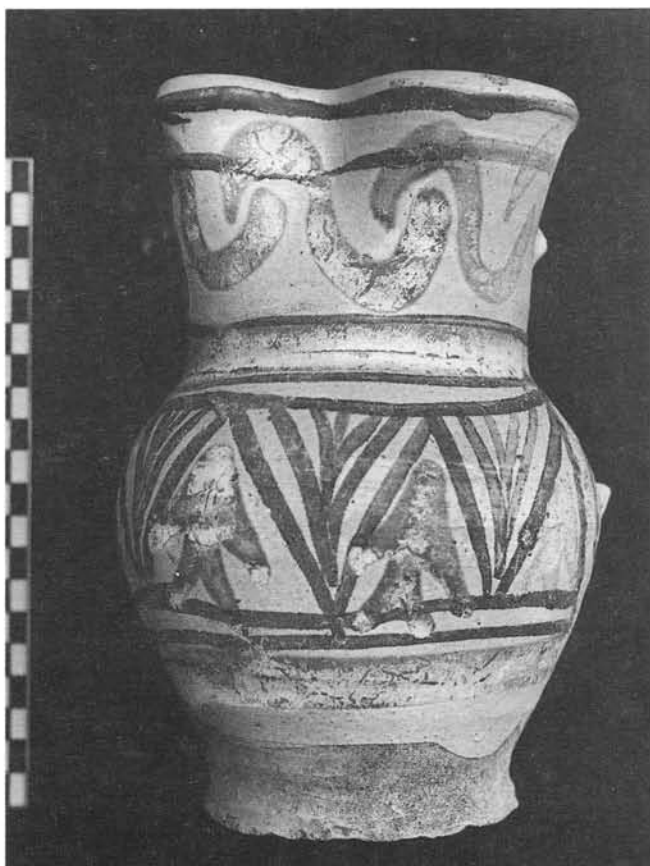
LA TERRISSA VIDRADA

Aquesta categoria és, de bon tros, la més nodrida. La re-

partició cronològica en resta difuminada fins i tot si els progressos deguts a les excavacions recents permeten una correcció sensible de les distincions publicades el 1980. Si el punts de comparança ja no manquen dins el context provençal (Avinyó, Marsella, Toló, Silvacana...), el conjunt presentat aquí resta com una referència de forma per a les nombroses sèries ben reconstruïdes. Malgrat les dificultats de datació subsistents, hom ha mantingut la distinció, a desgrat d'algunes vacil·lacions, entre les formes purament medievals (darrerria del XIV i el XV) i les que se n'allunyen resolutament (XVI), i anuncien el repertori modern i contemporani molt feblement present aquí.

LA CERÀMICA CULINÀRIA DE LA DARRERIA DEL XIV I DEL XV: EL MONOPOLI DELS OBRADORS DE LA UZÈGE

Les 471 peces si fa no fa que han estat censades donen una visió prou significativa de les formes en ús en aquesta època al sud-est de la França actual. Sortides dels obradors de la Uzège, estan caracteritzades per una gran qualitat al torn i per la finor de les parets. Totes aquestes ceràmiques foren realitzades amb caolílica refractària de color entre beix i de mare de vi (tant les peces de foc com les que no ho són). Són cobertes més o menys del tot per un vidrat plumbós de to melat, al més sovint morat ataronjat, però també de tirant



Gerro de coberta estannífera decorada en verd i morat. Provença, segle XIV.

a verd fosc (variació de l'atmosfera de cuïta oxidant o/i reductora), tot deixant transparentar l'heterogeneïtat de la pasta. L'olla globular és la forma més comuna (prop dels 2/3 del conjunt). Una sèrie de tapadores de morfologia variada (plats, els fondos amb forat o sense) apareix associada a aquella forma. El *tian* o gibrell, de forma plana, pot tenir usos múltiples (1/4 del conjunt si fa no fa). Algunes rares paelles de fregir de mànec tubular curt son dignes d'esment, així com algunes formes originals com la conca troncocònica amb tres peus o un gran atuell ovoide amb ampla obertura i fons convex, la funció del qual resta indeterminada. Els atuells per a líquids, netament menys nombrosos, tenen formes, dimensions i funcions molt variades, excloent aquí l'emmagatzament: canteletes i cànters sobretot, gerros, tupins amb broc... La decoració n'és generalment absent llevat d'una peça excepcional amb decoració de pastilla i de cordons que dibuixa pinyes. Finalment, diverses llànties d'oli amb o sense peu recorden l'ús complementari de l'enllumenat de terra cuïta i de ferro. La terrissa sanitària està també present amb dos originals molt pròxims als coneguts en vidre.

CERÀMICA COMUNA MODERNA: DIVERSITAT DELS OBRADORS DE PRODUCCIÓ

No hi ha dubte que és a la darrerria del segle XV quan la terrissa culinària de la Uzège, per bé que restant encara dins la tradició medieval, coneix una evolució tant en les formes com en les tècniques de producció. Hi trobem el mateix repertori d'olles, tapadores o gibrells, però presentant algunes



Rentamans de coberta estannífera decorada en verd i morat. Provença, segle XIV.

novetats a les vores. La forma del tupinet globular amb nansa (*pegau*), destinat a rescalfar els líquids o els llegums, esdevé més alta, menys panxuda i posseeix des d'aleshores un mànec tubular.

Apareixen formes noves com el servei de taula, escudelles i plats, fogons de peu, la terrissa d'ús sanitari, bacins de malla, bacinets de barber... La tècnica de fabricació canvia amb l'aplicació d'una capa d'engalba sobre la pasta, la qualitat de la qual és més grollera, amb un color més roig. Les peces no són decorades pràcticament mai, llevat d'algunes excepcions.

Un petit lot de ceràmica de pasta refractària de la Uzège recobert d'engalba es distingeix per les decoracions geomètriques d'espitals, xebrons, arcs i reixats incisos (darrerria del segle XV - primera meitat del XVI).

Un altre conjunt de plats i d'atuells de líquids està decorat també amb motius geomètrics (estrelles, SS i gotes), realitzats amb engalba blanca pintada a llanterna, sobre un fons de terra o acolorida amb verd de coure.

A partir de l'època moderna, els obradors de la Uzège ja no semblen tenir el monopoli del mercat avinyonès, ni tampoc del provençal (escudelles, plats i cànters són tornejats amb una argila calcària procedent sens dubte d'obradors pròxims). La multiplicat d'aquests és ben coneguda pels textos de l'època moderna, com ho proven les recerques menades actualment per Henri Amouric sobre els centres productors provençals, com el d'Apt.

Les ben noves descobertes a Avinyó d'abocadors datats de la fi del segle XVI i del XVII, al carrer de Limas, dins el barri dit de la Porta de les Olles, en són la millor il·lustració.

ELS VIDRES MEDIEVALS

Danièle FOY

La fragilitat del material explica en gran part el petit nombre de peces identificades en aquesta col·lecció, unes 150, totes elles fragmentades, que apareixen escalonades del segle XV fins a mitjan segle XVII.

Els vidres medievals formen part d'un repertori ben conegut ara sobre els punts d'hàbitat i d'obrador del migdia mediterrani de França. Són d'antuvi les ampolles d'un vidre verd blavós bastant gruixut. Aquests recipients de panxa globular dotada d'un llarg coll posseeixen una doble ornamentació. Van ser bufats dins un motlle que imprimí sota el fons una rosassa i sobre les parets un gofratge constituït per al·vèols ovals o hexagonals. Els altres contenidors medievals són petites fioles de vidre fi, de panxa encostellada i broc voltat per un cordó blau. Aquestes peces, habitualment retrobades en contextos de la primera meitat del segle XIV, són sens dubte els vidres més antics. Les ampolles precedents estaven en ús durant el segle XIV i la primera meitat del XV.

Els gots per a beure són sobretot gobelets: les peces cilíndriques decorades amb pastilles emmotllades o amb aplicacions de cordó fistonat entorn del fons i amb filets blaus a les parets daten del segle XIV. La més remarcable porta sobre la seva meitat inferior un fris de losanges sobre el qual foren

posats tres fils horitzontals. Una peça de comparança trobada recentment a Arles permet de datar-la de la darrerria del segle XIV. Els altres gobelets, més rabassuts, ornats amb costelles verticals recargolades o encara amb arcs de cercle (obtinguts en relligar a la pinça unes nervatures emmotllades) són més tardans. Dos altres tipus de vidre més rars es caracteritzen per una copa exvasada i encostellada repenjada sobre un peu anular, llis o dentat. La datació en resta incerta (segles XIV o XV?).

Aquesta vidrieria medieval forma un lot molt diferent de l'exhumat al jaciment avinyonès del jardí occidental del Petit Palais. Aquesta darrera col·lecció, estudiada només en part, ofereix un ventall de formes molt més ampli, on la copa amb tija té un lloc no pas negligible. L'absència de tot fragment d'aquest tipus i la raresa dels vidres amb decoració blava ens porta a datar el conjunt de la vidrieria medieval presentada aquí com de la darrerria del segle XIV i del XV.

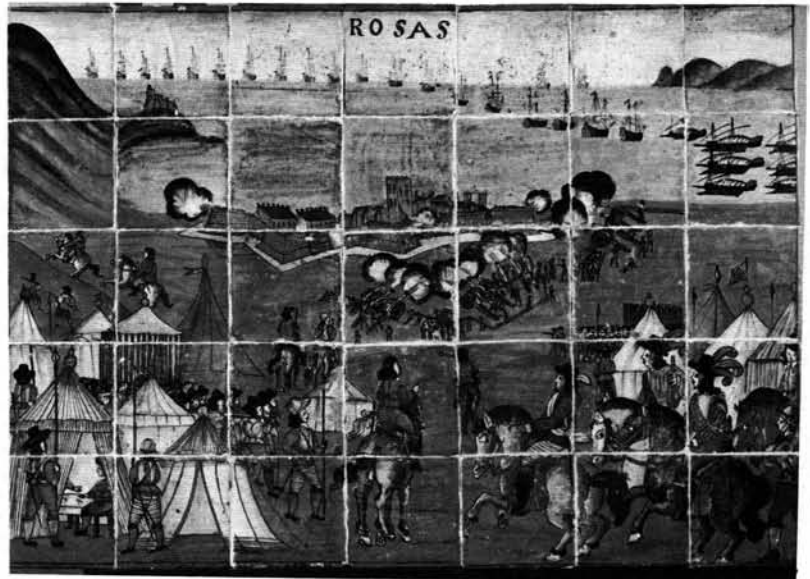
Ignorem el lloc de producció de tots aquests vidres, però un origen regional és versemblant. Nombrosos artesans vidriers són atestats a la ciutat des de la fi del segle XIII. Al XIV i al XV Avinyó és el punt de residència dels mercaders que distribueixen els productes dels obradors fixats al Luberon. Les matèries primeres necessàries per a la fabricació del vidre, mencionades a la fi del segle XIV a l'entrada de la ciutat, eren destinades alhora als artesans urbans i als negociants que els barataven, en part, per productes manufacturats.



ARTUR RAMON

ANTIQUARI

Palla, 25, 08002 Barcelona
Tel. (93) 302 59 70 - 74



Plafó de rajoles catalanes.
Final segle XVII.