



archimede

ARCHÉOLOGIE ET HISTOIRE
DE LA MÉDITERRANÉE ET DE
L'ÉGYPTE ANCIENNES

LabEx ANR-11-LABX-0032-01



SYSLAT Système d'Information Archéologique

Eric Gailledrat (CNRS, ASM)



Les archives du sol

SIA- Nécessité intrinsèque de la discipline

Avant d'être numériques, ces archives sont
d'abord celles du sol

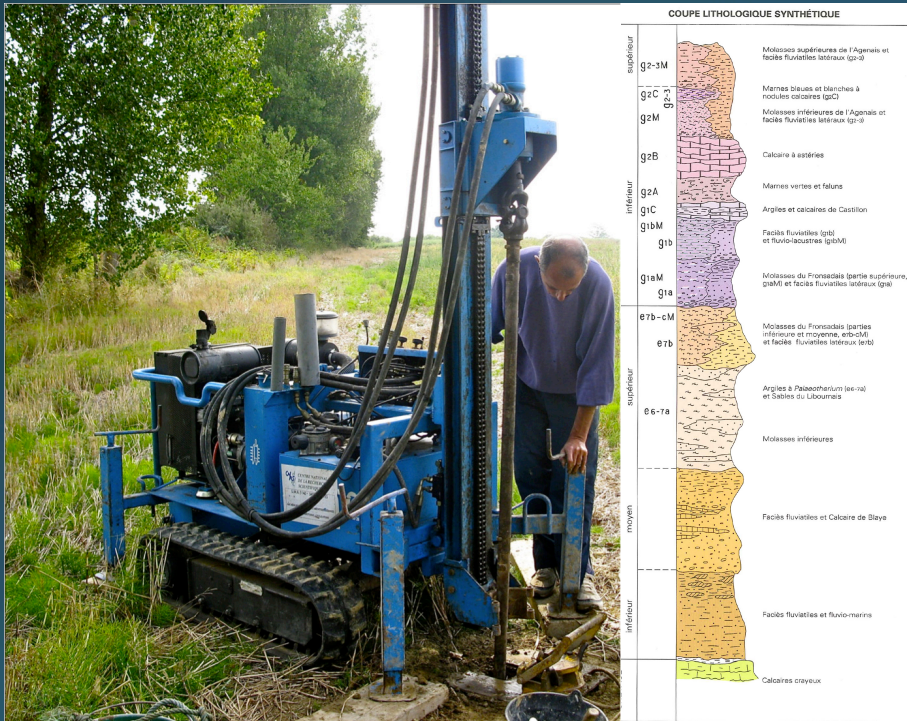


Science documentaire

Science dont une des caractéristiques est
de détruire au fur et à mesure son objet
d'étude

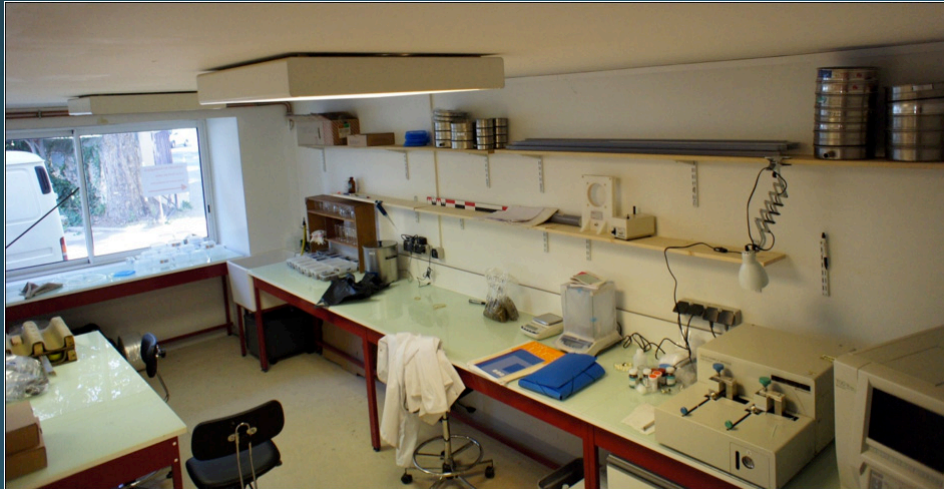
L'Archéologie au carrefour de plusieurs sciences

Des évolutions récentes



De nouveaux enjeux

Des données multiples Des protocoles et des besoins spécifiques



Du logiciel de gestion des données de fouille au **S**ystème d'**I**nformation **A**rchéologique

« SYSLAT », outil collaboratif de saisie, de gestion et d'analyses des données de terrain (M. Py, CNRS)

Diverses évolutions depuis les années 80

- Hyper Card (**Syslat 3**) puis Revolution (**Syslat X**)



(1991) Syslat, « Système documentaire informatisé pour la fouille de Lattes »

Système d'Information Archéologique



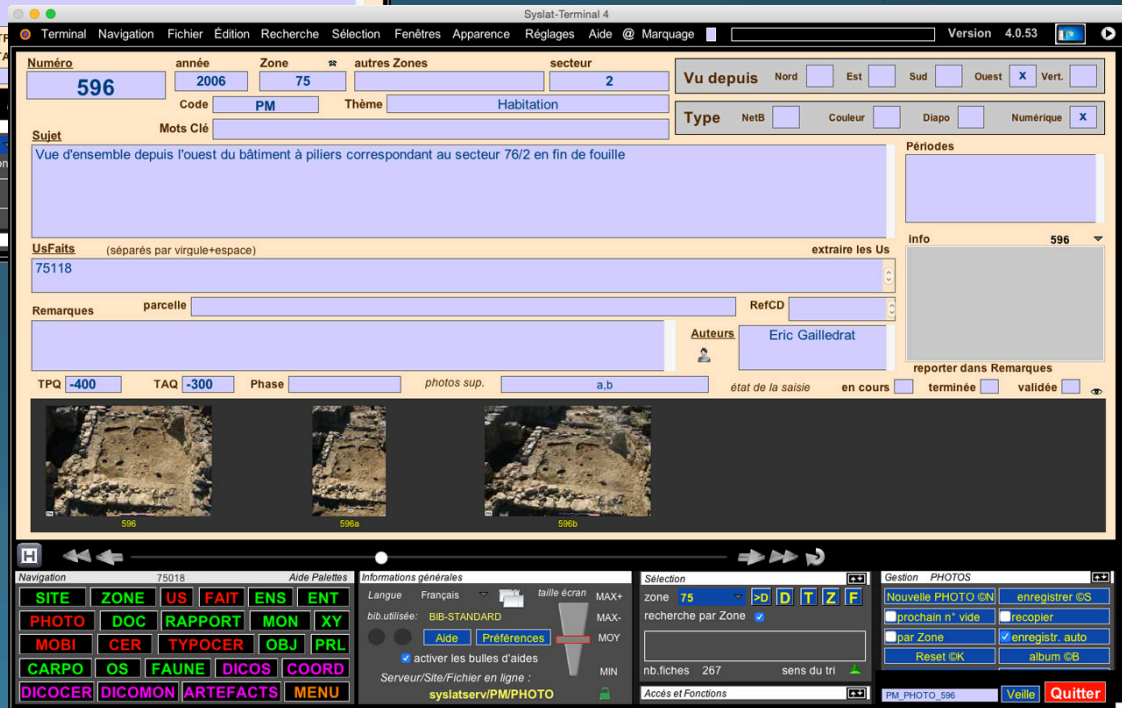
... un ensemble organisé de ressources qui permettant de collecter, de traiter et de diffuser de l'information



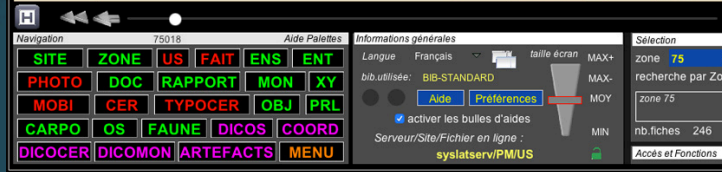
Utilisation en mode local ou serveur
Système de gestion de base de données relationnelles MySQL



Documentation graphique



Stratigraphie



Le mobilier (artefacts)

Syslat-Terminal 4
 Version 4.0.53

US 75018 CTF

Zone	saisir	CCOM	saisir	AMPH	saisir	CNT	saisir
cl-mas	1	cl-loc	10	a-mas	15		
roses	1	cct-loc	2				
camp-a	1	gr-rous	1				
autres vn	3	cot-cat	1				
autres fines	1						

verifier | **TOTAUX**

NB-TOT	46	12
C-T-F	7	5
C-COM	14	4
AMPH	15	1
C-N-T	0	0
DOL	10	2
AUTRE	0	0
vaisselle	21	9

Secteur 2 Année 2005
 Fait SB75018

TPQ -200 TPC -350 TPF -225 1046
 TAQ -200 TAC -200 TAF -200

Phase 75B3b

Typologie céramique

Aide Palettes

- SITE ZONE US FAIT ENS ENT
- PHOTO DOC RAPPORT MON XY
- MOBI CER TYPOCER OBJ PRL
- CARPO OS FAUNE DICOS COORD
- DICOCER DICOMON ARTEFACTS MENU

Informations générales
 Langue Français taille écran MAX+
 bib.utilisée: BIB-STANDARD
 Aide Préférences
 activer les bulles d'aides
 Serveur/Site/Fichier en ligne: syslatserver/PM/CER

Catégories céramique

Syslat-Terminal 4
 Version 4.0.53

US 75025 Code PM Zone 75 Secteur 2 Année 2005 TPQ -200 TAQ -200 TPT TAT
 Fait SB75025 Ensemble Entité Phase 75B3b Périodes IV

catégorie	forme	type	compl	bord	fond	anse	décor	tesson	illustr.	Remarques
autres vernis noirs	autre	AUT-VN ind.				1				
claire massaliète	bol	CL-MAS 321	1							
commune punique	couvercle	COM-PUN n.c.	1							
claire du Languedoc occidental	autre	CL-LOC ind.			1					
côte catalane	gobelet	COT-CAT Gb0	1							
amphore gréco-italique	amphore	A-GR-ITA bd1	1							
amphore massaliète	amphore	A-MAS bd7	1							
amphore massaliète	amphore	A-MAS bd8	1							

portoir 1045
 Auteurs

Navigation 75025 curseur de déplacement
 Langue Français taille écran MAX+
 bib.utilisée: BIB-STANDARD
 Aide Préférences
 activer les bulles d'aides
 Serveur/Site/Fichier en ligne: syslatserver/PM/TYPOCER

Gestion TYPOLOGIE CERAMIQUES
 Nouvelle fiche CN enregistrer CS
 Corriger créer fiche dans
 Reset OK enregistrer auto
 M&J auto Dicocer
 PM_TYPOCER_75025 Velle Quitter

Le mobilier (ecofacts)

US 70006 Inventaire 70006-1 Code PM Zone 70 Secteur Année 2010 TPQ -350 TAQ -300

page 1 sur 2 Fait Ensemble Entité M&J Topo Périodes

AutresUs FormePri NbLitres volume Localisation test groupe Phase 2

disciplines = vol. global de l'US

Prélèvement dans la moitié inférieure d'un comblement de silo fait d'une terre charbonneuse et comportant de nombreuses graines carbonisées

Disciplines visées: Anthracologie, Ichtyologie, Palynologie, Carpologie, Malacofaune, Macrofaune, Pédologie, Dendrochronologie, Archéomagnétisme, Micromorphologie, Carbone 14, Expérimental, Autre type.

Prélèvement par tamisage: maille, colonne, flottation (c-3mm, c-4mm, c-2mm, c-1mm, c-0.5mm, e-autre; f-3mm, f-4mm, f-2mm, f-1mm, f-0.5mm, f-autre)

Prélèvement manuel: précisions

état de la saisie: en cours, terminée, validée, parcelle

Tri et stockage

	PRELEVEMENTS TRIÉS		NON TRIÉS ET ECHANTILLONS	
	maillles	portoirs	maillles	NbSacs portoirs
Anthracologie	4	1258		
Ichtyologie				
Palynologie				
Carpologie	2	1256	0,5	1
Malacologie				
Faune				
Péd/Sédi/Micromorph				
Microfaune				
Expérimental				
Autre				

QUANTITES ETUDES REMARQUES

silos fouillés en 2002 lors de sondages effectués dans la vigne à l'extérieur du site

Archéozoologie

US 77107 Code PM Zone 77 secteur 9 Année 2008 TPQ -200 TAQ -200 Périodes IV

portoir 1097 Fait Ensemble Entité Phase 77B

NR	saisir	type	nombre	NMI	saisir	type	nombre	poils (kg)	NR-total
Grands Bovidés Boeuf Tête			2						20
Grands Bovidés Boeuf Tarse			1						15
Grands Bovidés Boeuf Métatarse			1						0
Ovicaprinés Ovis-Capra Tête			1						0
Suidés Porc Tête			1						8
Suidés Porc Membre-postérieur			1						7
Groupe Taille Petite Axial			6						0
Groupe Taille Moyenne Axial			1						0
Ovicaprinés Ovis-Capra Axial			1						0

traces-découpes 2 traces-cam 0 NR-indet 5 NR-brulés 1

Remarques phase IVB3b dépôts cendreaux Z 77. INDET : TG = 2 os crâniens, 2 dia os long (1 racine). TP = 1 dia os long (concrétionné).

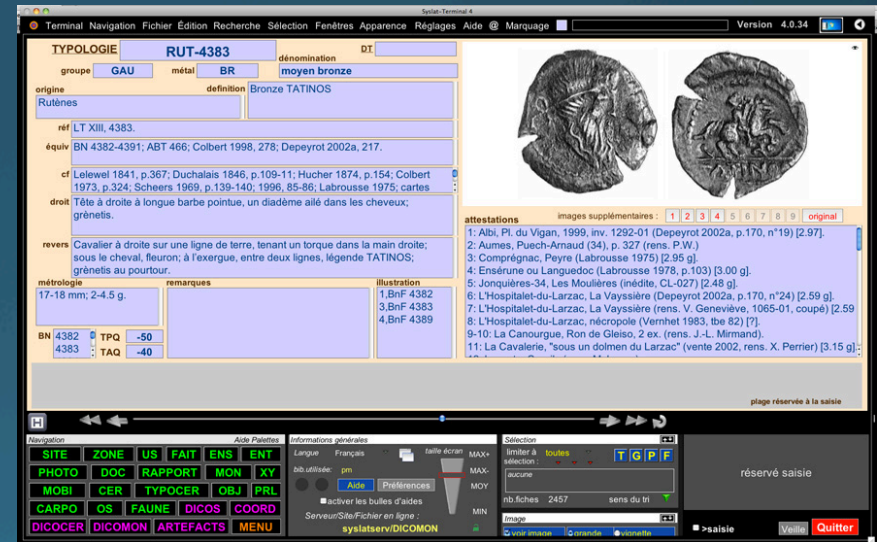
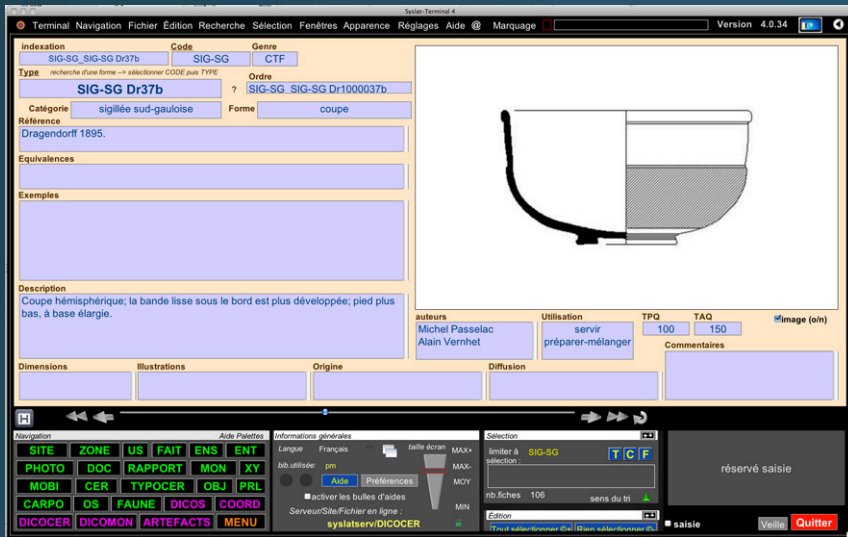
Navigation: 77107

Navigation: 70006

Carpologie

Dicocer

Dictionnaire des Céramiques Antiques en Méditerranée Nord-Occidentale



Dicomon

Dictionnaire des monnaies préromaines en Gaule Méridionale

Dicos

Base de données ostéologique animale

Interopérabilité

Analyses et traitements statistiques

Syslat-Terminal 4

Terminal Navigation Fichier Édition Recherche Sélection Fenêtres Apparence Réglages Aide @ Marquage Version 4.0.34

US 53873 Code LATTARA Zone 1 Secteur Année 2012 TPQ -475 TAQ -450 TPT -500 TAT -475

Fait Ensemble Entité Phase 1R Périodes

typologie	catégorie	forme	type	compl.	bord	fond	anse	décor	lesson	illustr.	Remarques
claire peinte		coupe à anse	CL-MAS 413		1						1 frag ibé-peinte décoré de bandes parallèles 1 frag cl-p subgéométrique rhodanien ?
claire peinte		coupe à anses	CL-MAS 420		1		1				
claire peinte		coupe à anses	CL-MAS 423		1						
claire peinte		autre	CL-MAS ind.					1			
ibérique peinte		autre	IB-PEINTE ind.					1			
amphore massaliète		amphore	A-MAS bd2		1						
amphore massaliète		autre	A-MAS ind.				1				
amphore étrusque		amphore	A-ETR 3C						1		
amphore étrusque		amphore	A-ETR 4				1		6		

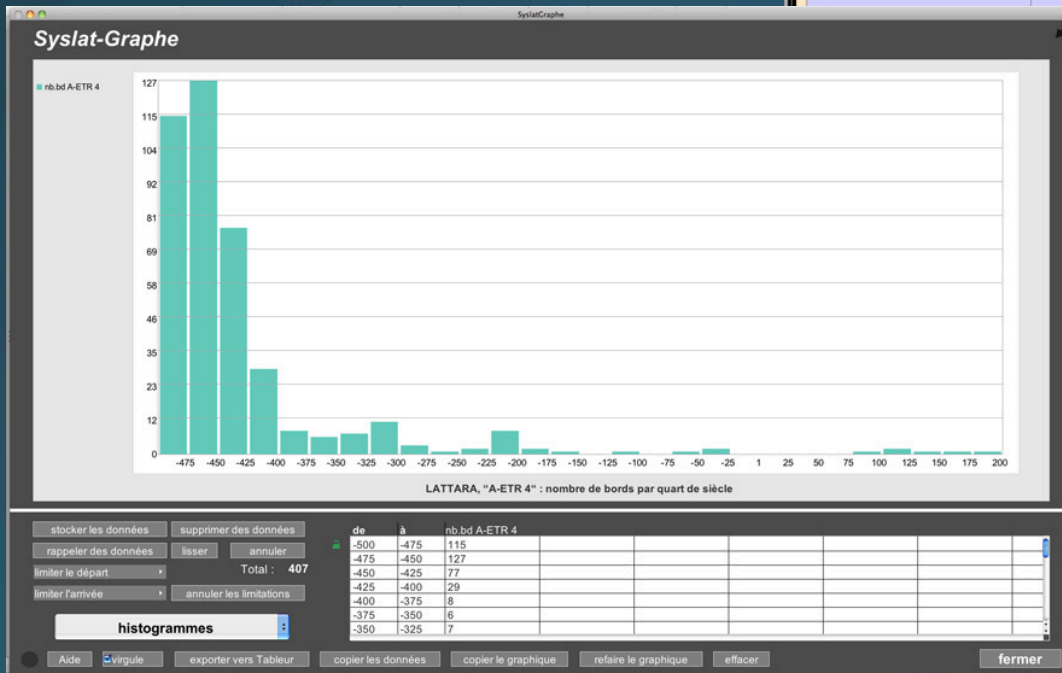
portoir 4394 M&J

terminée validée Illustrations vignettes

Informations générales
 Langue Français taille écran MAX+
 bib.utilisat: pm MAX-
 Aide Préférences MOY
 activer les bulles d'aides MIN
 Serveur/Site/Fichier en ligne : syslaterv/LATTARA/TYPOCER

Selection
 zone 1 zone 1
 recherche par Zone zone 1
 nb.fiches : 1097 sens du tri
 Accès

Gestion TYPOLOGIE CÉRAMIQUES
 Nouvelle fiche CN enregistrer CS
 Corriger créer fiche dans
 Reset GK enregistr. auto
 M&J auto Diocorer
 LATTARA.TYPOCER.5387 Veille Quitter

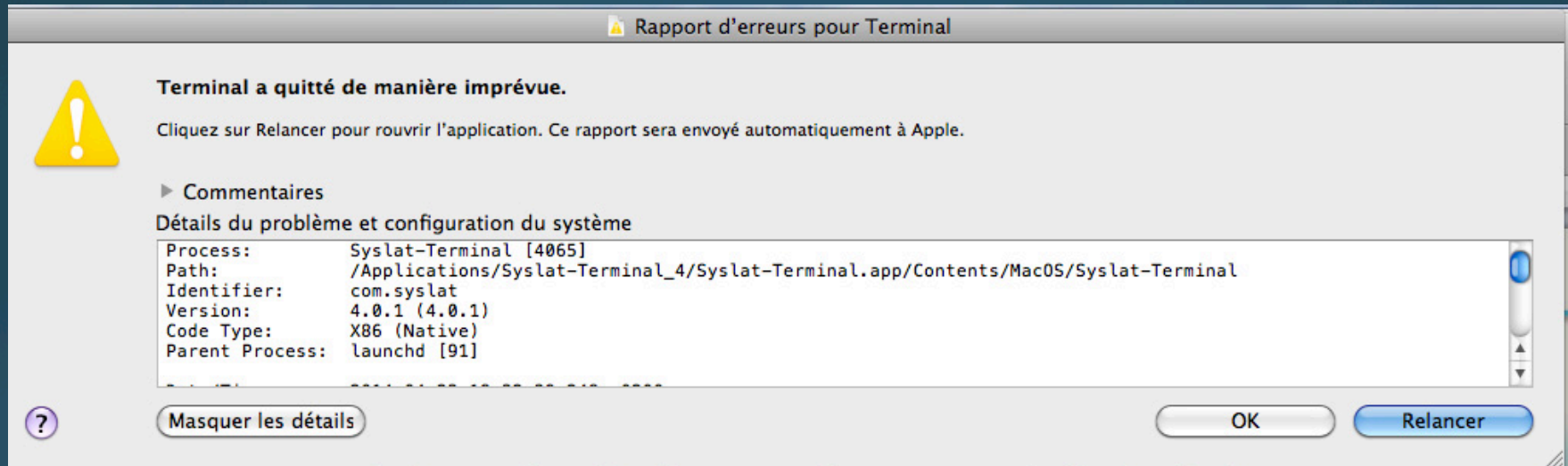


- Des obstacles et des enjeux multiples

Techniques
Scientifiques



Logiciel qui existe depuis les années 80
Utilisé par des équipes en France et à l'étranger



Cependant...

- Prise en main parfois difficile
- L'architecture logicielle limite les possibilités d'évolution
- L'exploitation pleine du logiciel suppose un développement des dictionnaires associés

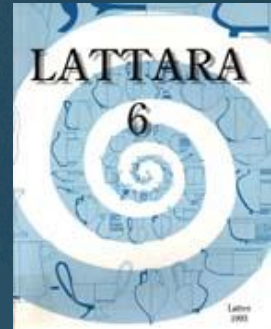
Actualisation, développements et création de **nouveaux outils**

- **Dicocer**

Dictionnaire des Céramiques Antiques (VIIe s. av. n. ère-VIIe s. de n. ère)
en Méditerranée Nord-Occidentale (Provence, Languedoc, Ampurdan)

➡ *Méditerranée occidentale / France continentale*

1993

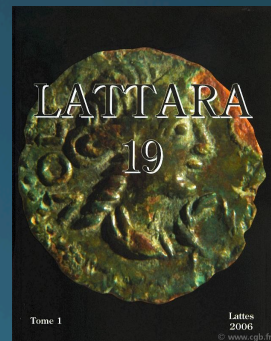


- **Dicomon**

Dictionnaire des monnaies préromaines en Gaule Méridionale

➡ *Monnaies romaines en Gaule Méridionale*

2006



- **Dicos** ➡ **« Pégase »**

Base de données ostéologique animale

Plateforme collaborative

Mise en place d'une application web

Dicocer





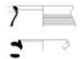



Accueil A propos de Dicocer Typologie Vocabulaires Bibliographie

Céramiques communes méditerranéennes tardives

En bref Description Bibliographie Citer cette catégorie

- Nom : Céramiques communes méditerranéennes tardives
- Code : COM-MEDIT
- Auteur(s) : Claude Raynaud
- Période(s) : Époque romaine
- Groupe : Céramique Commune

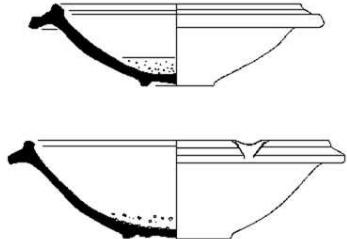
Types

	
COM-MEDIT 1	COM-MEDIT 10
	
COM-MEDIT 11	COM-MEDIT 12
	
COM-MEDIT 13	COM-MEDIT 14
	
COM-MEDIT 15	COM-MEDIT 16

Dicocer

Accueil A propos de Dicocer Typologie Vocabulaires Bibliographie

COM-MEDIT 1



Description	Mortier à collerette; pâte orange à surface blanche. Production d'Afrique du Nord.
Type de référence	CATHMA 1987, type 1.
TPQ / TAQ	400 / 500
Forme	mortier
Usage(s)	préparer-broyer
Equivalences	
Origine	
Diffusion	
Commentaires	

« Pégase » Base de données ostéologique animale



Règne	Super Embranchement	Embranchement	Classe	Ordre	Famille	Genre	Espec/Taxonomie	Nom vernaculaire	Préfixe DICOS	Nom PEGASE
Animalia	Chordata	Vertebrata	Mammalia	Artiodactyla	Bovidae	Bos	Bos taurus Linné, 1758	Boeuf domestique	bos	Grands Bovidés Boeuf
				Carnivora	Canidae	Alopex	Alopex lagopus (Linnaeus, 1758)	renard polaire	alopex	Carnivores Renard

Cliché brut (ex : main de lynx face palmaire)

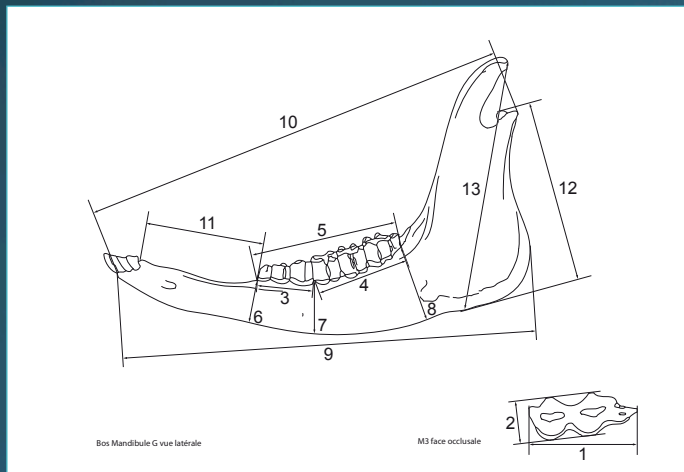


Arborescence taxonomique : classement des mammifères ...
 ... à terme : poissons, oiseaux, coquillages

Fiche = 1 os (ou dent)

Tableau référence estimation âge

Fiche protocole mesures



Syslat-Terminal 4

Terminal Navigation Fichier Édition Recherche Sélection Fenêtres Apparence Réglages Aide @

Version 4.0.47

inventaire **lupus-1-1** individu **lupus-1** provenance **Montpellier (34)** TPO **1984** TAQ **1984**

taxonomie **Canis lupus Linné, 1758** localisation_US **actuel** nombre **1**

espèce **Carnivores Loup** os **Tête crâne** portoir_Dicos **M8** pathologie

synostose **Soudé** typeDent **Incisive I1 sup** photos **lupus-1-1**

ou usure **Incisive I2 sup**

âge **Adulte** **>OS** **>DENT** **mesures** **mettre à jour**

âge_absolu **mettre à jour**

diagnose **sexe** **Femelle** fragmentation **Entier** latéralité

donateur **Armelle Gardeisen**

mesures

2: Longueur basale (basion-prosthion) (Driesch 19)	223.0
3: Longueur post dental-prosthion (Driesch 19 sur cheval)	123.6
4: Longueur du diastème (de I3 à la première prémolaire)	24.3
5: Largeur (DT) maximale aux condyles occipitaux	42.9
6: Largeur (DT) maximale aux méats acoustiques	76.8
7: Diamètre transverse (DT) bizygomatique antérieur	123.2
8: Diamètre transverse (DT) bizygomatique postérieur	130.2
9: Diamètre transverse (DT) bizygomatique (zygion-zygion)	139.9
10: Largeur minimale (DT) du palais au niveau du bord lingual des dents	29.9
11: Largeur maximale (DT) du palais au niveau du bord vestibulaire des dents	79.9
12: Hauteur du triangle occipital (acrocranium-basion)	53.2
13: Hauteur maximale du crâne (basion-point supérieur le plus haut)	87.5
14: Distance tangentielle maximale entre les bords externes des chevilles osseuses	

mémo **Zoo de Lunaret, Montpellier**
mesures côté D
infection Pm4G

état de la saisie en cours terminée validée

saisie 24/02/06 correction 16356

Navigation Aide Palettes

SITE	ZONE	US	FAIT	ENS	ENT
PHOTO	DOC	RAPPORT	MON	XY	
MOBI	CER	TYPOCER	OBJ	PRL	
CARPO	OS	FAUNE	DICOS	COORD	
DICOCER	DICOMON	ARTEFACTS	MENU		

Informations générales

Langue Français taille écran MAX+ MOY MIN

bib.utilisée: afficher l'image Local Serveur

limiter à toutes sélectionner: toutes fiches

nb.fiches 5869 sens du tri

Accès Memento Syslat-Cliboard

Réglages des images

en grand en vignette

envoyer une photo supprimer une photo

synchronisation Mâj vignettes

Veille Quitter

Référentiels et dictionnaires associés

Actualisation, développements et création de nouveaux outils

- **Dicobj**

Dictionnaire du mobilier non-céramique en Gaule méditerranéenne

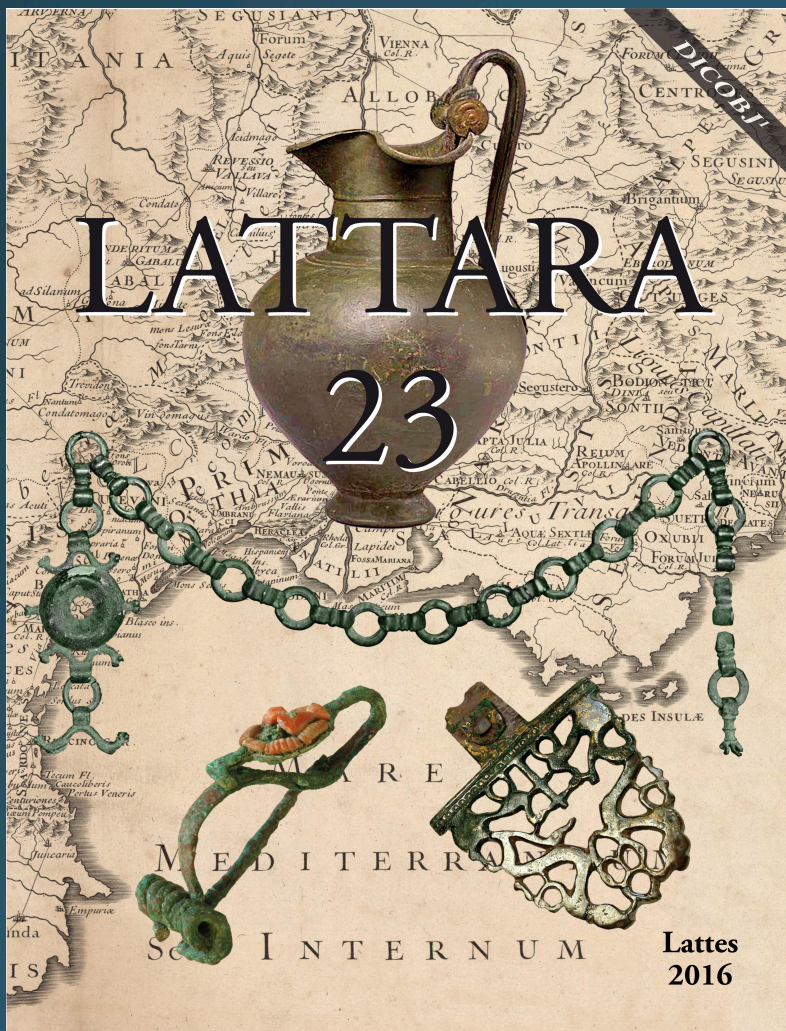


- **Dicoverre**

Dictionnaire des objets en verre d'époque romaine en Gaule

Dictionnaire des objets protohistoriques en Gaule méditerranéenne

2016



SOMMAIRE

Avant-propos	5	C – domaine économique	311
A – domaine personnel	9	CA – agriculture	313
AA – épingles	11	CB – pêche	327
AB – fibules	27	CC – textile-mégisserie	331
AC – bracelets	81	CD – travail du bois	357
AD – bagues	127	CE – métallurgie	365
AE – boucles d'oreille	133	CF – poterie	375
AF – perles	139	CG – maçonnerie	379
AG – colliers	155	CH – quincaillerie	381
AH – ceintures	163	CI – ustensiles divers	397
AI – appliques	187	D – domaine social	405
AJ – pendeloques et pendentifs	201	DA – épées et poignards	407
AK – anneaux	215	DB – lances	421
AL – toilette	229	DC – flèches	433
AM – rasoirs	241	DD – autres armes offensives	441
B – domaine domestique	253	DE – armes défensives	445
BA – activités culinaires	255	DF – harnachement et charroterie	457
BB – vaisselle	279	DG – objets à usage supposé rituel	469
BC – meubles et portes	293	DH – chenets	485
BD – éclairage	299	DI – autres activités sociales	491
		Bibliographie	501
		Index	551

LATTARA 23 — 2016

ÉPINGLES (AA)

Les épingles métalliques, très fréquentes à l'âge du Bronze, sont considérées comme les ancêtres des fibules, qui tendent à les remplacer dès le début du 1^{er} âge du Fer, et les remplacent de fait presque complètement au 1^{er} âge du Fer. Cette observation a conduit à considérer ces objets comme des ustensiles essentiellement vestimentaires, avec une fonction primaire de fixation des tissus. Dans le même ordre d'idée, on a associé aux épingles divers autres objets, tels que des anneaux ou des perles de terre cuite semblables à des fusaiotes, supposés constituer avec elles des systèmes de fixation équivalents à celui des fibules (Taffanel 1962b ; Laurent 1964). Pour autant, d'autres considérations doivent être prises en compte. Ainsi, les formes et les décorations élaborées de certaines épingles, notamment au Bronze final, leur donnent également le statut de parures pour l'ornementation non seulement vestimentaire, mais également corporelle : dans certaines tombes à inhumation en effet, des épingles ont été parfois retrouvées au niveau de la tête du défunt, suggérant une utilisation possible comme épingles à cheveux.

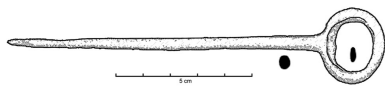
La typologie des épingles est assez bien codifiée pour l'âge du Bronze du sud-est de la France (Audouze 1970) et pour le 1^{er} âge du Fer (Giraud 2003, I, 85-92), beaucoup moins pour le 1^{er} âge du Fer du fait de découvertes plus sporadiques et donc plus difficiles à sérier. On distinguera ci-dessous, parmi les 820 épingles répertoriées, 69 types ou variantes, certaines très répandues (comme les épingles à tête enroulée), d'autres beaucoup plus rares, voire illustrées seulement par un exemple. Toutes sont en métal ordinaire (bronze surtout, fer en minorité) ; nous n'en avons rencontré aucune en métal précieux, ni d'indiscutables en os, fabrication qui ne se développera dans cette matière qu'à l'époque romaine.

AA-1000-à TÊTE ANNULAIRE

AA-1100-en bronze

AA-1110-à grand anneau

- inornée, à tige simple



AA-1111

Audouze 1970, groupe P (pl.11, n°297-300) ; Giraud 2003, type A8 ; cf. Kerouanton 2002, p.545, fig.27, n°17.

Épingle en bronze à tête en anneau plus ou moins large, inornée ; tige à section en général arrondie.

Datation proposée : -900/-550

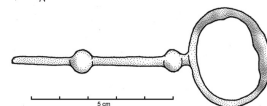
Exemples :

1. Montredon, Grande Caverne (II) (Louis 1955 p.49, fig.20 n°3)
2. Besan, Vigées Vieilles (34) : 900/-700 (Giraud 1992 p.4 n°1)
3. Castres, Gourjade (81) : tombe 2 : 900/-700 (Giraud 2003 pl.003 n°4)
4. Crêt, Vilanova 666) : tombe 14 : 900/-700 (Castañer 2013 p.30)
- 5-9. Labrugatière, Le Cause (81) : 900/-600 (Giraud 2003 p.91, 1r ex.)
10. Labrugatière, Le Cause (81) : tombe 855 : 900/-700 (Rissalun 2015, p.260, fig.1, T.855)
11. Labrugatière, Le Cause (81) : tombe 859 : 900/-700 (Rissalun 2015, p.260, fig.1, T.859.3)
12. Labrugatière, Le Cause (81) : tombe 877 : 900/-700 (Rissalun 2015, p.260, fig.1, T.877.10)
- 23-24. Lavène-Montsalvi (81) : 900/-600 (Carozza 1994, p.141, fig.95, n°310)

25. Mailhac, Le Cailla (II) : F22 : 900/-700 (Taffanel 2007 p.VIII, fig.36, n°5)
26. Mailhac, Le Moulin (II) : tombe 26 : 900/-700 (Taffanel 1998 p.50, fig.55, n°1575)
27. Mailhac, Le Moulin (II) : tombe 126 : 900/-700 (Taffanel 1998 p.50, fig.58, n°15333)
28. Mailhac, Le Moulin (II) : tombe 141 : 900/-700 (Taffanel 1998 p.120, fig.84, n°15369)
29. Mailhac, Le Moulin (II) : tombe 152 : 900/-700 (Taffanel 1998 p.130, fig.89, n°15418)
30. Mailhac, Le Moulin (II) : tombe 198 : 900/-700 (Taffanel 1998 p.164, fig.252, n°15488)
31. Mailhac, Le Moulin (II) : tombe 223 : 900/-700 (Taffanel 1998 p.162, fig.279, n°15702)
32. Mailhac, Le Moulin (II) : tombe 247 : 900/-700 (Taffanel 1998 p.193, fig.293, n°15245)
33. Mailhac, Le Moulin (II) : tombe 270 : 900/-700 (Taffanel 1998 p.203, fig.305, n°15800)
34. Mailhac, Le Moulin (II) : tombe 273 : 900/-700 (Taffanel 1998 p.207, fig.381, n°15833)
35. Mailhac, Le Moulin (II) : tombe 329 : 900/-700 (Taffanel 1998 p.235, fig.351, n°15990)
36. Mailhac, Le Moulin (II) : tombe 345 : 900/-700 (Taffanel 1998 p.237, fig.352, n°16033)
37. Moux, Grotte des Chambres d'Arac (II) : 900/-600 (Galla Préhistoire 1974 p.643, fig.7 n°185)
- 38-40. Olonzac, Écluses d'Olzon (34) : necropole : 900/-700 (Baudet 1962 p.202, fig.1, n°9101)
- 41-42. Peipieux, Las Lades (II) : 900/-700 (Taffanel 1984 p.16, fig.20, n°210)
43. Peipieux, Las Lades (II) : tombe A2 : 900/-700 (Louis 1958 p.83, fig.58, n°2)
44. Peipieux, Las Lades (II) : tombe A9 : 900/-700 (Louis 1958 p.90, fig.65, n°7)
45. Puechabon, Montcalmes (34) : Dolmen 4 : 900/-600 (Gascó 1984, fig.106, n°1)
- 46-47. Quarante, Recobre (34) : 900/-600 (Dedet 1976, p.3, fig.1, n°2, 3, ex.)
48. Saint-Créaire-sur-Sagne, Mauvans (06) : 900/-475 (Vindry 1957 p.57, fig.20, n°146)
49. Saunon, La Méjartie (34) : 900/-700 (Lapeyre 1980 p.210, n°43)
50. Saunon, nécropole 21541 : 900/-700 (Mauvans 1967 p.184, fig.28, n°1)
51. Servian, La Bellefontaine (34) : point 22 : 900/-700 (Prades 1964 p.144, fig.2, n°2)
52. Algern, Mondri (81) : 800/-600 (Kerebel 2002, p.41, fig.5 n°1)
53. Castres, Gourjade (81) : tombe 69 : 700/-600 (Giraud 2003 pl.020 n°1)
54. Castres, Gourjade (81) : tombe 238 : 700/-600 (Giraud 2003 pl.151 n°8)
55. Castres, Gourjade (81) : tombe 236 : 700/-600 (Giraud 2003 pl.156 n°4)
56. Castres, Gourjade (81) : tombe 289 : 700/-600 (Giraud 2003 pl.161 n°1)
57. Castres, Gourjade (81) : tombe 335 : 700/-600 (Giraud 2003 pl.164 n°8)
58. Castres, Gourjade (81) : tombe 350 : 700/-600 (Giraud 2003 pl.171 n°5)
59. Mailhac, Grand Bassin (II) : tombe 396 : 700/-600 (Charadron à paraître n°396.1)
60. Puisserguier, Roquaucorbe (34) : 700/-600 (Giry 1978 pl.2, Martère 2000, p.93, fig.15, n°5)
61. Pèzenas, Saint-Julien (34) : 600/-500 (Illinas 1971, p.6, fig.5)
62. Villavary, Les Caronges (II) : 600/-500 (Poussacq 1971, fig.3, n°3)

12

- inornée, à tige à nodules



AA-1112

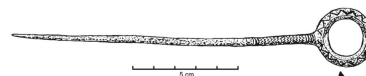
Épingle en bronze à tête annulaire large et tige ornée de nodules.

Datation proposée : -900/-700

Exemple :

1. Caunes-Minervois, Roc de Buffens (II) : 900/-700 (Louis 1955 p.52, fig.25 n°3)

- décorée



AA-1113

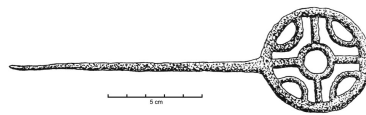
Épingle en bronze à tête en anneau large décoré d'incisions.

Datation proposée : -900/-700

Exemples :

1. Mailhac, Le Moulin (II) : tombe 26 : 900/-700 (Taffanel 1998 p.52, fig.25, n°15480)
2. Mailhac, Le Moulin (II) : tombe 323 : 900/-700 (Taffanel 1998 p.234, fig.350, n°15999)
3. Prades (II) : 900/-700 (Solier 1992 p.304, fig.41, n°2)

AA-1120-à grand anneau ajouré



AA-1121

Giraud 2003, type A10 ; cf. Déchelette 1910, p.323 ; Audouze 1970, pl.11, n°302 ; Rychner 1979, pl.83, n°17 ; Kerouanton 2002, p.545, fig.27, n°19 ; Toledo 2012a, p.166, fig.5, E410 (Agullana). Pour les motifs décoratifs, voir Rivalan 2011, p.322, fig.179.

Épingle en bronze dont la tête est formée d'un anneau au centre duquel se répartissent divers motifs ajourés. Nombreuses variantes de décor, de la simple croix au dessin le plus complexe (fig.2).

Datation proposée : -900/-700

Exemples :

1. Labrugatière, Le Cause (81) : tombe 140 : 900/-700 (Giraud 2003 pl.16, n°4)
2. Labrugatière, Le Cause (81) : tombe 203 : 900/-700 (Giraud 2003 pl.21, n°3)
3. Labrugatière, Le Cause (81) : tombe 238 : 900/-700 (Giraud 2003 pl.23, n°4)
4. Labrugatière, Le Cause (81) : tombe 368 : 900/-700 (Giraud 2003 pl.35, n°3)
- 5-7. Lavène-Montsalvi (81) : 900/-600 (Cartalbac 1879 p.489, fig.180, 182, 3, ex.)
- 8-9. Lavène-Montsalvi (81) : 900/-600 (Cartalbac 1879 p.491, fig.192, 193, 3, ex.)
10. Mailhac, Le Moulin (II) : tombe 138 : 900/-700 (Taffanel 1998 p.118, fig.179, n°15366)
11. Mailhac, Le Moulin (II) : tombe 177 : 900/-700 (Galla 1979 p.452, Taffanel 1998 fig.227, n°15271)
12. Mailhac, Le Moulin (II) : tombe 203 : 900/-700 (Taffanel 1998 p.236, fig.325, n°15807)
13. Quarante, Recobre (34) : 900/-700 (Dedet 1976, p.3, fig.1, n°3)

ÉPINGLES

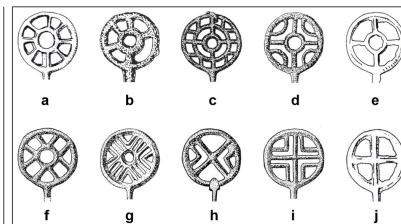
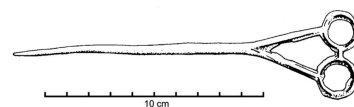


Fig. 2 : Diverses formes de décor des épingles de type AA-1121 (d'après Rivalan 2011, p.322, fig.179). Les lettres indiquées ici peuvent servir à nommer des variantes de la forme.

AA-1130-à double anneau



AA-1131

Giraud 2003, type A9 ; cf. Déchelette 1910, p.318.

Épingle en bronze à tête formée de deux anneaux, reliés chacun à la tige et éventuellement entre eux.

Datation proposée : -900/-700

Exemples :

1. Les Bordes-sur-Léz, Vallée du Riberot (09) (Escude 1996, p.91, fig.52)
2. Castres, Gourjade (81) : tombe 1 : 900/-700 (Giraud 2003 pl.003, n°4)
3. Farjouas, En Rommes (II) : 900/-700 (Louis 1958, p.136, fig.16, n°1)
4. Labrugatière, Le Cause (81) : tombe 495 : 900/-700 (Giraud 2003 pl.48, n°4)
5. Lavène-Montsalvi (81) : 900/-600 (Cartalbac 1879 p.492, fig.99)

AA-1140-à petit anneau



AA-1141

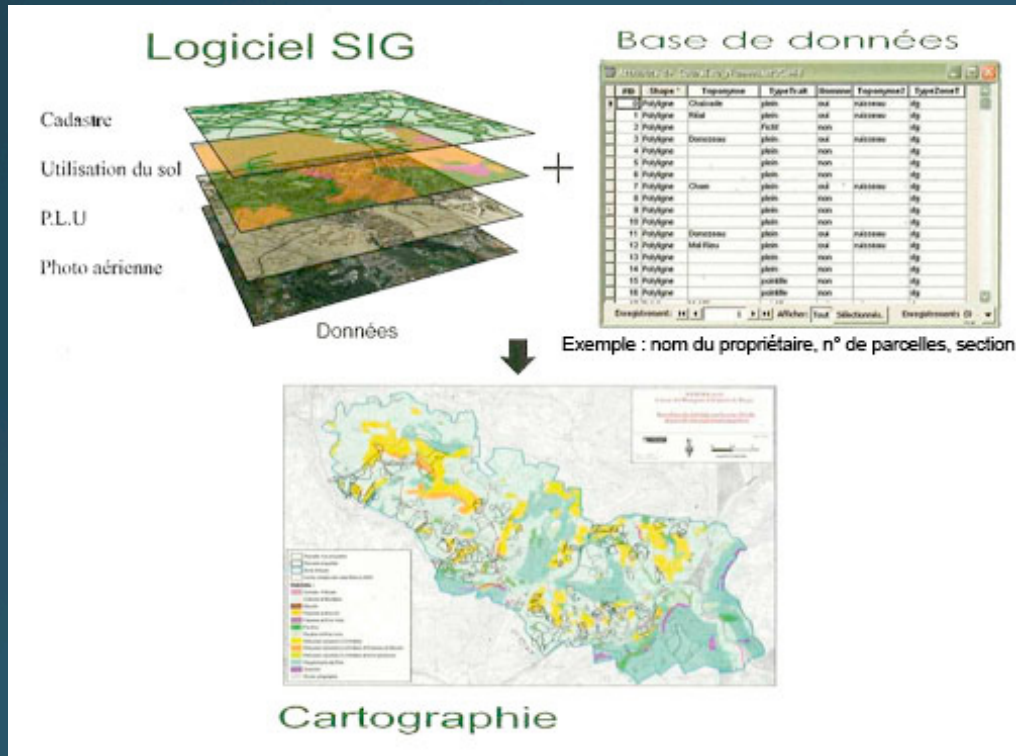
Épingle en bronze à tête en petit anneau ; tige à section arrondie, éventuellement décorée d'incisions.

Datation proposée : -900/-700

Exemples :

1. Farjouas, En Rommes (II) : 900/-700 (Louis 1958 p.136, fig.16, n°2)
2. Labrugatière, Le Cause (81) : tombe 238 : 900/-700 (Giraud 2003 pl.23, n°4)
3. Puisserguier, La Roquefette (34) : 800/-700 (Musée du Biterrois)

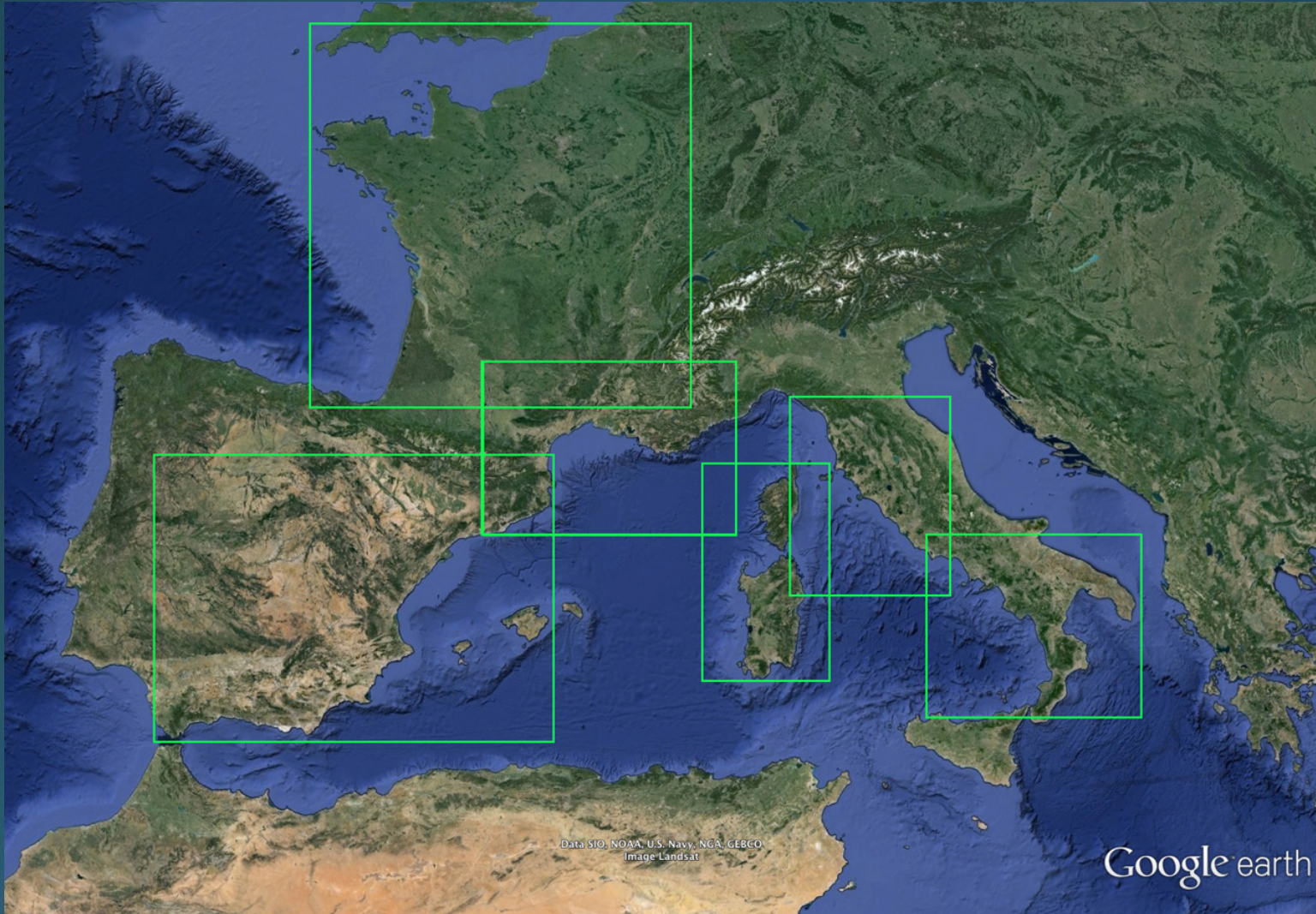
Interface SIG



Module « funéraire »



Vers de nouveaux champs chrono-culturels



Les enjeux :

accessibilité, open data et pérennisation des données

Aujourd'hui

- Manque d'ergonomie du logiciel
- Hébergement d'un serveur à la DR 13 (CNRS)
- Limitation de l'espace pour le dépôt des données numériques
- Besoin de pérennisation des données déposées

Prochainement

- Accès à partir de logiciels SIG
- Nouvelle version de Syslat Terminal
- Migration vers HumaNum

