



HAL
open science

Images de faïence de Tell Tueni et de Ras Shamra (Syrie)

Valérie Matoïan

► **To cite this version:**

Valérie Matoïan. Images de faïence de Tell Tueni et de Ras Shamra (Syrie). T. Boiy; J. Bretschneider; A. Goddeeris; H. Mameeuw; G. Jans; J. Tavernier *The Ancient Near East, A Life! Festschrift Karel Van Lerberghe*, 220, Éditions Peeters, pp.365-385, 2012, *Orientalia Lovaniensia Analecta*. halshs-01257527

HAL Id: halshs-01257527

<https://shs.hal.science/halshs-01257527>

Submitted on 17 Jan 2016

HAL is a multi-disciplinary open access archive for the deposit and dissemination of scientific research documents, whether they are published or not. The documents may come from teaching and research institutions in France or abroad, or from public or private research centers.

L'archive ouverte pluridisciplinaire **HAL**, est destinée au dépôt et à la diffusion de documents scientifiques de niveau recherche, publiés ou non, émanant des établissements d'enseignement et de recherche français ou étrangers, des laboratoires publics ou privés.

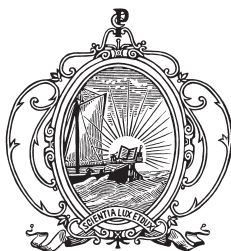
ORIENTALIA LOVANIENSIA
ANALECTA
————— 220 —————

THE ANCIENT NEAR EAST, A LIFE!

Festschrift Karel Van Lerberghe

edited by

TOM BOIJ, JOACHIM BRETSCHNEIDER,
ANNE GODDEERIS, HENDRIK HAMEEUW,
GRETA JANS and JAN TAVERNIER



UITGEVERIJ PEETERS en DEPARTEMENT OOSTERSE STUDIES
LEUVEN – PARIS – WALPOLE, MA
2012

CONTENTS

INTRODUCTION	IX
TABULA GRATULATORIA	XV
BIBLIOGRAPHY OF KAREL VAN LERBERGHE (until 2012)	XVII
Kathleen ABRAHAM and Uri GABBAY	
Expenditures by the gu-za-lá Official at Maškan-šapir from the Time of Rim-Sin of Larsa.	1
Michel AL-MAQDISSI et Eva ISHAQ	
Notes d'archéologie levantine XXXIII: Tête d'un dignitaire en basalte de Tell Sakka	37
Tom BOIY	
The Birth of an Era	43
Joachim BRETSCHNEIDER, Greta JANS, Anne-Sophie VAN VYVE and Michel DEBRUYNE	
The 'Ochre' Room: Shedding Some Light on a 'Dark' Period of Transition. Tell Tweini in the Early Iron Age.	59
Guy BUNNENS	
Sealing Practices at Neo-Assyrian Til Barsib. Cylinders – Stamps – <i>Sissiktu</i> – Seal Box	75
Dominique CHARPIN	
Une lettre d'un roi inconnu: Nouvelles données sur le début du règne de Zimri-Lim	91
Petr CHARVÁT	
Uruk <i>mater urbium</i> : The Sign URU in Proto-Cuneiform Writing	105
Geert DE BREUCKER	
Berossos' <i>Babyloniaca</i> : Purposes and Interpretations	115
Patrick DEGRYSE, Hamdy EL-DESOUKY, Joachim BRETSCHNEIDER, Greta JANS, Frank VANHAECKE and Philippe MUCHEZ	
Lead Isotopic Analysis of Copper Alloy Artifacts from Tell Tweini. Changing Ore Sources from the Early Bronze Age to the Iron Age?	131

Elena DEVECCHI	
The Amarna Letters from Ḫatti. A palaeographic Analysis . . .	143
An DE VOS	
Remarks on Equative and Comparative Degree in Hittite and Akkadian	155
Manfried DIETRICH	
The Chaldeans the Leading People in Babylonian History and Historiography during the First Half of the First Millennium BCE	171
Jean-Marie DURAND	
Vengeance d'un exilé	185
Gertrud and Walter FARBER	
The "Gibson Collection" at the Oriental Institute, Chicago . . .	191
Alhena GADOTTI and Alexandra KLEINERMAN	
Unfulfilled Destinies. Yet again on the Old Babylonian Sumerian Scribal Curriculum	209
Anne GODDEERIS	
Sealing in Old Babylonian Nippur	215
Elynn GORRIS	
The Clay Rattles from Tell Tweini (Syria) and their Contribution to the Musical Tradition of the Ancient Near East	235
Eric GUBEL	
Episème de bouclier ou égide (šam'alite?) à inscription ouest sémitique	253
Hendrik HAMEEUW	
1947: Two Tablets as a Christmas Gift to a Leuven Assyriolo- gist	269
Caroline JANSSEN	
The Guard Who Molested Gentlemen... A Letter <i>ana awīlē</i> , from the Ur-Utu Archive	281
Theo J. H. KRISPIJN	
An Old-Babylonian Version of the Tribute List	297
Marc LEBEAU and Marie-Eve STÉNUIT	
The Restoration of Temple D at Tell Beydar/Nabada (Field N, Seasons 2004 and 2005)	305

René LEBRUN et Jan TAVERNIER	
Deux objets inscrits de Tell Tweini	319
Edward LIPÍŃSKI	
Dagān, the Master of Ploughing	335
Elena MARINOVA, Veerle LINSEELE, Patricia VANDORPE and Jan VAN DER VALK	
Middle Bronze Age Ritual, Subsistence and Environment at Tell Tweini Inferred from Bioarchaeological Evidence. . . .	345
Valérie MATOĪAN	
Images de faïence de Tell Tueini et de Ras Shamra (Syrie) . .	365
Paolo MATTHIAE	
Une nouvelle image de l'Ishtar <i>eblaitu</i> paléosyrienne	387
Rudolf H. MAYR	
Seal Impressions on Administrative Tags from the Reign of Šu-Amurru.	409
Piotr MICHALOWSKI and Gary BECKMAN	
The Promulgation of the Name of the Third Year of Rim-Anum of Uruk	425
Hans NEUMANN	
Einige neusumerische Texte aus Umma über (Opfer-)Liefere- rungen (sá-du ₁₁)	435
David I. OWEN	
Three Early Old Babylonian Accounts	445
Jeroen POBLOME	
Word <i>versus</i> Dirt. History and Archaeology Applied to Proto- Historical Sagalassos.	457
Alexander PRUSS	
A Closure Ritual at Tell Beydar?	471
Mervyn E. J. RICHARDSON	
Baring the Essentials of a Dictionary: Some Precursors of CDA	487
Arlette ROOBAERT	
Libbali-Sharrat or Naqia? On Queens Portrayed on Assyrian Reliefs	499

Saraa SALEH	
The Ancient Theatres of Syria in their Regional Setting . . .	507
Jack M. SASSON	
‘ <i>Nothing So Swift As Calumny</i> ’: Slander and Justification at the Mari Court	525
Antoon SCHOORS	
The Ambiguity of Enjoyment in Qoheleth.	543
Johanna SPAEY	
The Secret of Gilgamesh	557
Marten STOL	
Renting the Divine Weapon as a Prebend	561
Michel TANRET	
Of Wills and Bills... On Inherited Debts in the Ur-Utu Archive	585
Véronique VAN DER STEDE	
De l’usage des figurines et statuettes anthropomorphes dans les sépultures du Bronze ancien et moyen en Syrie	599
Wim VAN NEER and Bea DE CUPERE	
Bird Feathers for Ceremonial Use in Hellenistic Times at Tell Beydar, Syria?	617
Klaas R. VEENHOF	
An Old Babylonian Lawsuit on the Property of a Priestess . .	627
Juan-Pablo VITA	
The Scribal Exercise RS 16.265 from Ugarit in its Near-Eastern Context	645
Caroline WAERZEGGERS	
Happy Days: The Babylonian Almanac in Daily Life	653
Tony J. WILKINSON and Emma CUNLIFFE	
The Archaeological Landscape of the Tell Beydar Region: An Update Using Satellite Imagery	665

IMAGES DE FAÏENCE DE TELL TUEINI ET DE RAS SHAMRA (SYRIE)

Valérie MATOÏAN
UMR 5133 (CNRS), Lyon

Une découverte faite en 2004 à Tell Tueini, lors des recherches menées sous la direction de Karel Van Lerberghe, a retenu notre attention en raison d'un parallèle qu'elle permet d'établir avec le matériel de Ras Shamra. L'objet en question est une figurine-plaquette en faïence, d'une hauteur de 8 cm, représentant une figure féminine nue (Fig. 1)¹. La pièce faisait partie du riche mobilier d'une tombe construite collective datée du Bronze moyen IIB/C (vers 1700 av. J.-C.)². Technique et forme permettent de la rattacher à une série de figurines en faïence mises au jour sur le site de Ras Shamra dont nous offrons une présentation détaillée à Karel van Lerberghe, en souvenir d'excellentes relations de «voisinage littoral» et à titre amical.

Les découvertes de Ras Shamra

L'étude des matières vitreuses d'Ougarit a révélé la présence, dès la période du Bronze moyen, d'objets en stéatite glaçurée (scarabées), en bleu égyptien³ et en faïence. Le corpus des objets en faïence, d'environ deux cents pièces, est de loin le plus important et le plus varié (Matoïan 2000a, 93-103, 225-229). Au sein de cet ensemble, les éléments de parure constituent le groupe le plus riche (environ $\frac{3}{4}$ du corpus), les récipients ne sont attestés que par dix spécimens⁴, et les figurines représentent $\frac{1}{7}$ ^e du corpus (Fig. 2 et 3)⁵.

¹ Hameeuw et Jans 2008, 83, fig. 9: TWE-A-00177-C-012. Nous remercions vivement Joachim Bretschneider pour les informations fournies au sujet de la figurine de Tell Tueini, ainsi que pour la photographie de l'objet.

² TWE-A-00170: Hameeuw et Jans 2008, 80-83; Bretschneider et Van Lerberghe 2008, 21-26, fig. 16-21.

³ Matoïan 2000a, 304, cat. Bleu 1: perle en «bleu égyptien» faisant partie d'un collier de la tombe LVI [61] de la *Ville Basse ouest*.

⁴ Caubet et Kaczmarczyk 1987, 4; Matoïan 2000a, cat. faïence 169-179; Matoïan 2007, 209-210, n° 201-202.

⁵ Nous adressons nos sincères remerciements à V. Huyard pour la réalisation des figures 2 et 3.

Cette dernière catégorie apparaît dans les publications concernant la côte levantine dès 1962. À cette date, A. Kuschke publie une première figurine incomplète, rattachée au niveau II de Ras Shamra, provenant du sondage réalisé dans la cour III du Palais royal (Kuschke 1962, 253, pl. XVIII: 3). En 1980, L. Badre étudie un autre spécimen fragmentaire issu d'un sondage réalisé sur l'Acropole (niveau II) lors de la 14^e campagne (Badre 1980, 382, n° 9, pl. LIX: 9) et, quelques années plus tard, A. Caubet publie quatre spécimens issus des fouilles de C. Schaeffer et conservés dans les collections du Louvre (Caubet 1985, 193-195, cat. 12, et 197, fig. 9). Enfin, en 2000, notre étude du corpus des matières vitreuses d'Ougarit permet d'établir un catalogue de vingt-six figurines en faïence à l'effigie d'une femme nue (voir tableau), provenant toutes sans exception du site de Ras Shamra (Matoïan 2000a, cat. faïence 143-168). Les exemplaires d'Ougarit sont tous fragmentaires, au contraire de la figurine de Tell Tueini qui est complète. La glaçure est de couleur bleu turquoise, le plus souvent altérée (décoloration, tressaillage); un décor peint en noir souligne systématiquement la zone pubienne et la coiffure, parfois les seins, les membres supérieurs ou les yeux.

Des objets en faïence

Différents termes ont été utilisés, dans les notes de fouille et dans les premières publications, pour décrire ces figurines. C. Schaeffer a parlé de «faïence» (RS 9.276, RS 14.8, RS 21.102), de «terre vernissée» (RS 10.115) ou encore de «fritte à couverte bichrome bleu-vert et noir» (RS 26.128); L. Badre et A. Caubet ont classé ces objets dans la catégorie des terres cuites à glaçure.

Dans le courant des années 1980, l'étude en laboratoire de cinq pièces du Louvre a apporté des éléments permettant de définir la technique employée pour façonner ces objets. Il s'agit de la faïence: le corps des objets, à base de silice, est recouvert d'une glaçure alcaline colorée au cuivre pur, sans association d'étain. La glaçure noire, utilisée pour le décor peint, est colorée par des oxydes de manganèse et de fer, accompagnés d'un peu de baryum et de nickel⁶.

Description typologique

À l'exception d'une pièce, les spécimens de Ras Shamra appartiennent à la catégorie des figurines-plaquettes moulées. L'arrière est plat, ce qui

⁶ Caubet et Kaczmarczyk 1987, 50; Caubet et Kaczmarczyk 1989, fig. 27.2; Kaczmarczyk 2007, 17-27; Matoïan 2007, 206-208, n° 196-200.

suggère l'emploi d'un moule univalve pour la production de ces objets. L'image féminine, traitée de manière schématique, se détache en général sur un fond, de largeur variable, parfois inexistant. Sur certains exemplaires, la partie supérieure forme un cadre cintré plus ou moins régulier (figurines 2, 7, 20, 26). Sur deux spécimens, on observe des «barbelures» de chaque côté des jambes (figurines 5 et 6) dont l'origine est probablement à rechercher dans l'emploi de la technique du moulage. La face arrière de certaines pièces peut présenter de légers bosselages (figurine 20) ou des traces de raclage (figurine 25). L'observation de variantes laisse supposer l'existence de plusieurs moules.

Seule la tête de la figurine 1 présente un rendu en relief sur ses deux faces et a peut-être été obtenue à l'aide d'un moule bivalve; à l'arrière, le cou montre trois lignes horizontales en creux.

Ces objets représentent une femme nue, bras pliés et mains posées sur les seins. Les jambes sont jointes, séparées par un mince sillon, à l'exception de la figurine 21 sur laquelle aucune incision n'apparaît. Les pieds sont traités en un bloc unique. Les hanches sont généralement bien marquées — à l'exception peut-être de la figurine 4 — et la zone pubienne toujours soulignée de noir. Le ventre de deux figurines (8 et 11) est légèrement bombé, cette caractéristique étant plus marquée sur la seconde.

Les bras sont pliés, l'emplacement des coudes formant un angle aigu ou un arrondi, et les mains sont posées sur la poitrine. Les seins sont marqués d'une tache noire sur trois exemplaires (figurines 3, 4, 10). Dans deux cas (figurines 9, 23), une ligne noire souligne, à l'extérieur, la courbure des bras.

Le rendu de la tête présente de nombreuses variantes. Quand elle se dégage sur un fond cintré, le visage est encadré d'une longue chevelure peinte en noir (figurines 2, 7, 20), sauf sur une figurine où la peinture noire se limite à une bande au-dessus du front (figurine 26). Sur les spécimens présentant une échancrure au niveau du cou, on observe, soit une bande noire horizontale au-dessus du front (figurine 4), soit un agglomérat informe de petites taches noires (figurine 10).

Le visage est traité de manière schématique. L'image féminine est souvent parée d'un collier rendu par une bande noire au niveau du cou (figurines 1, 10, 25, 26). Les oreilles sont toujours indiquées et parfois soulignées de noir, de même que les yeux.

Contextes de découverte et datation

Pour la majorité des figurines de Ras Shamra, nous ne disposons pas de données précises sur le contexte de découverte (cf. tableau). Deux pièces,

déjà citées, ont été mises au jour dans des sondages stratigraphiques, l'un mené sur l'Acropole et l'autre dans le Palais royal. Les fouilleurs les ont attribuées au niveau II de Ras Shamra (Bronze moyen). Le même horizon stratigraphique est donné par C. Schaeffer pour la figurine 11, découverte en 1958⁷.

Par ailleurs, un fragment (figurine 22), retrouvé dans le puisard de la Maison dite aux albâtres du Quartier résidentiel, à trois mètres de profondeur, pourrait provenir de terres remuées, associées à un niveau antérieur à celui de l'habitation (datée du Bronze récent).

La situation est plus complexe pour la figurine 21 qui provient d'une tombe de la Tranchée Sud-Acropole datée du Bronze récent (Marchegay 1999, 671, 678). On pourrait émettre l'hypothèse d'un objet conservé sur plusieurs générations ou d'un objet mis au jour dans les terres remuées lors du creusement de la sépulture.

L'homogénéité technique et typologique, l'association de plusieurs pièces au niveau II de Ras Shamra, ainsi que les parallèles établis avec le matériel anatolien du niveau Ib du *kārum* de Kültepe — Kaniš / Neša (voir *infra*)⁸, nous avaient conduite à dater cette série du Bronze moyen II (Matoïan 2000a, 227-229). La découverte de Tell Tueni vient augmenter le corpus de la Syrie côtière, témoigner de la diffusion de ce type d'objets et confirmer cet horizon chronologique. Signalons enfin un exemplaire plus méridional issu du niveau XII de Megiddo (Loud 1948, pl. 241: 2).

Comparenda avec les faïences d'Anatolie

Des figurines en faïence représentant une femme nue, dont certaines sont très proches des exemplaires d'Ougarit, ont été retrouvées sur plusieurs sites d'Anatolie Centrale: à Kültepe — Kaniš / Neša, à Alişar Hüyük, à Karahöyük⁹ et sont datées du XVIII^e siècle av. J.-C.

D'autres catégories d'objets en faïence (la vaisselle, la parure et la glyptique) de Ras Shamra permettent d'établir des parallèles avec le matériel anatolien. Dès 1936, C. Schaeffer (Schaeffer 1936, 122) avait indiqué un rapprochement entre deux bols à profil en S et au décor peint en noir, mis au jour dans une tombe de la *Ville Basse centre*¹⁰, et une découverte

⁷ Cf. notes de fouille inédites de C. Schaeffer (archives du Collège de France).

⁸ Vers 1810-1740 av. J.-C. (Veenhof 1995, 862).

⁹ Schmidt, 1932a, 36, fig. 27: 2296; Van Der Osten 1937, 193, fig. 230: d2971 et d2966; Özgüç 1986a, 201-204, pl. 41 et 42, ill. 3 à 8.

¹⁰ Voir aussi: Peltenburg 1987, 15, fig. 1: 6; Caubet et Kaczmarczyk 1987; Matoïan 2007, n° 202, 209-210.

faite au niveau II d'Alişar (Schmidt 1932b, pl. III et X: b 1868)¹¹. Plus récemment, nous avons attiré l'attention sur un ensemble de perles et de cachets en faïence (Matoian 2000c), provenant des fouilles de 1931 sur le tell de Ras Shamra, dont plusieurs éléments — des perles zoomorphes et un cachet décoré du «signe Omega» (Fig. 4) — sont très proches de spécimens découverts en Anatolie (Kultepe - Kaniş / Neşa, Alişar, Acemhöyük, Gordion, Karahöyük) ainsi qu'en Syrie du Nord (Hammam et-Turkman, Chagar Bazar)¹².

Comparenda avec les faïences d'Égypte

Bien que des différences formelles existent, un parallèle semble aussi pouvoir être établi avec une série bien connue de figurines féminines nues en faïence du Moyen Empire égyptien. La technique est similaire: la faïence, avec l'emploi d'un décor peint en noir sur fond de glaçure bleu. En revanche, les figurines égyptiennes sont représentées les bras le long du corps, tatouées et parées de bijoux, et sont souvent sans jambes. Leur profil est aplati mais il ne s'agit pas de figurines-plaquettes comme les pièces de Ras Shamra et de Tell Tueini. Leur signification serait liée à la sexualité et à la fertilité; elles ont été mises en parallèle avec des figurines égyptiennes fabriquées dans d'autres matériaux (argile, lin, bois, pierre) et déposées préférentiellement dans les sanctuaires d'Hathor, déesse de l'amour et de la renaissance (Pinch 1993, 198-234; Pierrat-Bonnefois 2005, 36-37, fig. 64-66).

Des spécimens proches sont connus jusqu'au Levant sud (Megiddo) (Loud 1948, pl. 241: 5: niveau IX) et central où des figurines similaires figuraient parmi les offrandes retrouvées dans les dépôts du Temple aux obélisques de Byblos (Dunand 1958, 764-765, n° 15362-15371, pl. XCIX).

Origine de la production

Selon T. Özgüç, les figurines de femme nue retrouvées sur les sites anatoliens proviendraient d'un même atelier ou d'ateliers étroitement liés, situé(s) dans une région s'étendant de la plaine d'Antioche au Khabur (Özgüç 1986b, 204).

¹¹ Plus récemment, un rapprochement a également été proposé avec une découverte d'Haradum, agglomération des XVIII^e-XVII^e siècles sur l'Euphrate (Kepinski-Lecomte 1992, 407, fig. 102, n° 8 et fig. 176; Kepinski-Lecomte 1995, 38, fig. 5: 3).

¹² Voir aussi Keel 1986 et 1989; Özgüç 1992.

Même s'il reste difficile d'être catégorique quant au lieu de production de ces objets, Ras Shamra paraît être un bon candidat et le nombre élevé des découvertes qui en sont issues pourrait se révéler un indice en faveur d'une production locale.

Il faut toutefois rappeler que certaines figurines anatoliennes en faïence n'ont pas de parallèle à Ougarit. Il s'agit de spécimens dont le traitement rappelle la célèbre figurine en ivoire de Kültepe (Aruz et al. 2008, 79-80, cat. 44): le corps est traité en ronde-bosse, la tête agrémentée d'une coiffe ronde, et le visage présente de grands yeux en relief.

La création du type attesté sur la côte syrienne a peut-être subi une influence des productions égyptiennes, tout en s'en démarquant. Des parallèles entre les spécimens de Ras Shamra et les productions égyptiennes du Moyen Empire égyptien sont possibles: emploi de la technique du décor peint sur fond de glaçure bleue et emploi de recettes similaires pour l'obtention des glaçures¹³. Toutefois, la forme, le style et les résultats des analyses en laboratoire suggèrent des productions différentes. Ainsi, la proportion de manganèse par rapport au fer est nettement plus élevée que dans les noirs contemporains du Moyen Empire. Pour le manganèse, la présence systématique de baryum dans les glaçures d'Ougarit indique l'utilisation de psilomélane comme source, alors qu'en Égypte la pyrolusite est préférée¹⁴.

L'existence, à Ras Shamra, d'une autre catégorie d'objet en faïence, datée du Bronze moyen II, dont la forme témoigne elle aussi d'une influence de l'Égypte, doit aussi être mentionnée. Elle est représentée par la série des coupelles dont le manche se termine par une tête de canard retournée¹⁵.

Enfin, se pose la question d'une éventuelle influence de certaines productions anatoliennes relevant du domaine de la métallurgie qui ont connu un développement à la période correspondant au niveau Ib du *kārum* de Kültepe. Il s'agit de la série des moules et des figurines en plomb (Emre 1971), au sein de laquelle on retrouve le type iconographique de la femme nue debout soutenant sa poitrine. Plus précisément, nous nous demandons si un lien pourrait être établi entre la figurine 1 de Ras Shamra dont

¹³ Emploi du cuivre pour l'obtention de la couleur bleue et du manganèse et du fer pour la couleur noire.

¹⁴ Caubet et Kaczmarczyk 1987, 48 et 50; Caubet et Kaczmarczyk 1989, fig. 27.2; Kaczmarczyk 2007; Matoïan 2007, 206-208, n° 196-200.

¹⁵ Les gobelets en faïence décorés d'un visage féminin en relief représente une autre catégorie de récipient datée du Bronze moyen II, caractérisée par une influence de l'art égyptien et attestée en Syrie occidentale, à Alalakh et à Ebla (Mazzoni 1987). (Schaeffer 1938, pl. XXII: 2 et fig. 60; Matoïan 2004, 41, n° 22).

le cou présente, à l'arrière, trois lignes horizontales et les images de femmes nues, sur les moules et les figurines en métal d'Anatolie, ornées d'un collier composé de plusieurs rangs (Emre 1971, pl. II et III).

Fonction et symbolique

L'image de la femme nue, l'une des plus anciennes de l'iconographie proche-orientale, est aussi l'une des plus complexes à interpréter¹⁶. Les recherches menées sur le tell de Ras Shamra en ont fourni de nombreux témoignages, depuis le Néolithique précéramique (Schaeffer 1962, 154, fig. 1; de Contenson 1992, vol. II, 164, fig. 155) jusqu'à l'âge du Fer (Stucky 1983, pl. 26).

Les figurines en faïence présentées ici offrent des représentations schématiques dont la qualité esthétique peut paraître minime. Leur valeur est probablement liée au matériau, la faïence, encore peu attestée sur la côte syrienne au début du II^e millénaire av. J.-C., aux couleurs qu'elles revêtent et à la symbolique qu'elles véhiculent. Le manque de données sur les contextes de découvertes à Ras Shamra limite considérablement l'interprétation. La découverte du spécimen de Tell Tueini et de nombreux spécimens anatoliens dans des sépultures pourrait conforter une symbolique funéraire, en rapport avec la fertilité, voire peut-être la renaissance.

L'absence de stabilité de ces objets en position verticale laisse supposer que les figurines étaient soit fichées dans un support, soit placées en position horizontale, c'est-à-dire couchées. Cette caractéristique permettrait peut-être de les rapprocher des spécimens de faïence égyptiens.

Ce type de figurines en faïence ne perdure pas à Ougarit au Bronze récent. Pour cette période, le corpus de la faïence, d'environ 18.000 pièces, n'a livré que de rares figurines anthropomorphes et aucune figurine de femme nue. Les images de femmes nues apparaissent sur d'autres supports, de préférence la terre cuite et les métaux (bronze et métaux précieux)¹⁷; on retiendra toutefois, dans le domaine des matériaux vitreux, deux figurines-plaquettes moulées en verre bleu (Matoïan 2000b, 29-32, fig. 6 et 7).

Conclusion

Avec le Bronze moyen, la Syrie côtière, qui fait alors partie du monde culturel amorrite, entre dans l'histoire et développe des contacts avec les

¹⁶ Entre autres: Winter 1983; Cornelius 2004.

¹⁷ Badre 1980, pl. LX: 11 à 30; Monloup 1987; Cornelius 2004; Dardaillon 2006.

régions qui l'environnent. Les archives de Mari éclairent le statut particulier d'Ougarit, ville frontière et place commerciale permettant les échanges entre deux mondes: l'Orient et la Méditerranée orientale¹⁸, ce dont témoigne aussi la culture matérielle. Les découvertes faites sur les autres sites de la côte confortent cette position stratégique du Levant nord¹⁹. Ainsi, les fouilleurs de Tell Tueini signalent d'une part dans la tombe collective où fut retrouvée la figurine en faïence des importations céramiques chypriotes, et, d'autre part, associés à la sépulture, des aménagements en rapport avec le rituel du *kispum* (Bretschneider et van Lerberghe 2008, 21-22).

Les liens entre l'Égypte et la Syrie occidentale se développent aussi au cours de cette période. Au-delà des importations²⁰, les contacts se traduisent par une influence des productions égyptiennes sur certaines productions locales, dans les domaines de la glyptique (Teissier 1996), de la peinture murale (Taraqji 1999), de l'ivoirerie (Scandone Matthiae 1988), ou encore de la faïence, comme nous venons de le voir, entre autres, avec les figurines de Tell Tueini et de Ras Shamra.

Mais ces dernières sont aussi d'un grand intérêt pour l'étude des relations entre le Levant nord, l'Anatolie et la Syrie du Nord au Bronze moyen II, à l'époque du commerce assyrien en Anatolie²¹, en particulier de son renouveau contemporain de Šamši-Addu, souverain du royaume de Haute-Mésopotamie, et de son fils Išme-Dagan. Il semble possible d'envisager une production locale, sur la côte du Levant nord, dont l'aire de diffusion, par des intermédiaires, aurait touché l'Anatolie centrale. En retour, Ougarit aurait pu recevoir des objets en faïence, comme le cachet décoré du signe oméga²² et les perles zoomorphes mentionnés précédemment (Fig. 4), des figurines en plomb²³ ou encore des sceaux-cylindres en pierre. P. Amiet a identifié dans le corpus de Ras Shamra plusieurs importations anatoliennes (Amiet 1992, n° 5-7) pour lesquelles des parallèles

¹⁸ Villard 1986; Durand 1999; Guichard 1999; Charpin et Ziegler 2003, 214-216.

¹⁹ Pour Ras Shamra, voir notamment Caubet et Matoïan 1995; Al-Maqdissi et Matoïan 2008. Pour Tell Iris: cf. Al-Maqdissi et Matoïan 2008, 135, note 29. Pour Tell Sukas: Thrane 1978. Pour la céramique chypriote au Levant, voir la publication récente de L. C. Maguire (2009).

²⁰ Voir, entre autres: Schaeffer 1939, 19-22; Scandone Matthiae 2002; Al-Maqdissi 2006, notes 9 et 16; Grimal 2008; Lagarce 2008.

²¹ Voir entre autres: Veenhof 1995; Michel 2001; Larsen 2008, 70-73.

²² T. Özgüç considère ces cachets comme des productions nord-mésopotamiennes et syriennes, destinées à être vendues aux Anatoliens (Özgüç 1992).

²³ Un spécimen (RS 17.54), mis au jour dans le Quartier dit égéen ou résidentiel, est attesté à Ras Shamra (Dardaillon 2008, 211-212, fig. 39a; Dardaillon 2011, 228-229, fig. 7).

existent dans la glyptique de Kaniš (niveaux II et Ib). L'auteur signale aussi un sceau-cylindre, classé dans la série dite classique, qui présente encore de fortes affinités avec les modèles cappadociens. Son décor, réparti en colonnes, comporte entre autres une figure féminine nue représentée debout, bras plié au niveau du buste²⁴ (Fig. 5).

Il est possible que ces objets qui permettent aujourd'hui d'évoquer les goûts, voire les aspirations des habitants du Proche-Orient ancien, aient circulé à la faveur d'échanges commerciaux, en particulier ceux relatifs à la circulation des métaux qui tenait alors une place majeure comme en témoignent les textes.

Bibliographie

- AL-MAQDISSI, M. 2006: «Notes d'archéologie levantine VIII. Stratigraphie du chantier B de Tell Sianu (plaine de Jablé)», *Syria* 83, 229-245.
- AL-MAQDISSI, M. et V. MATOÏAN 2008: «La céramique découverte par C. Schaeffer dans le Palais royal d'Ougarit: remarques générales», in V. Matoïan (dir.), *Le mobilier du Palais royal d'Ougarit* (Ras Shamra — Ougarit XVII), Lyon, 127-155.
- AMIET, P. 1992: *Corpus des Cylindres de Ras Shamra-Ougarit, II, Sceaux-cylindres en hématite et pierres diverses* (Ras Shamra — Ougarit IX), Paris.
- ARUZ, J., K. BENZEL et J. M. EVANS (éds.), 2008: *Beyond Babylon. Art, Trade and Diplomacy in the Second Millenium B.C.*, New York.
- BADRE, L. 1980: *Les figurines anthropomorphes en terre cuite à l'Age du Bronze en Syrie*, BAH CIII, Paris.
- BOUQUILLON, A., A. CAUBET, A. KACZMARCZYK et V. MATOÏAN 2007: *Faïences et matières vitreuses de l'Orient ancien*, Gand-Paris.
- BRETSCHNEIDER, J. et K. VAN LERBERGHE 2008: «Tell Tweini, ancient Gibala, between 2600 B.C.E. and 333 B.C.E.», in J. Bretschneider et K. Van Lerberghe (éds.), *In Search of Gibala, An archaeological and historical study based on eight seasons of excavations at Tell Tweini (Syria) in the A and C fields (1999-2007)* (Aula Orientalis-Supplementa 24), Barcelone, 11-68.
- CALVET, Y. et G. GALLIANO (éds.) 2004: *Le royaume d'Ougarit, aux origines de l'alphabet*, Lyon.
- CAUBET, A., 1985: «Poterie tournée à glaçure du Bronze Récent: Syrie et Chypre», in J.-L. Huot, M. Yon et Y. Calvet (éds.), *De l'Indus aux Balkans, Recueil Jean Deshayes*, Paris, 191-198.
- CAUBET, A. et A. KACZMARCZYK 1987: «Bronze Age Faience from Ras Shamra (Ugarit)», in M. Bimson et I. C. Freestone (éds.), *Early Vitreous Materials* (BMOP 56), Londres, 47-56.

²⁴ Amiet 1992, n° 27: RS 24.363 provenant de la Tranchée Sud-Acropole.

- 1989: «Trade and local production in Late Cypriot faience», in E. J. Peltenburg (éd.), *Early Society in Cyprus*, Edinburgh University Press, 209-215.
- CAUBET, A. et V. MATOÏAN 1995: «Ougarit et l'Égée», in M. Yon, M. Szynger et P. Bordreuil (éds.), *Le pays d'Ougarit autour de 1200 av. J.-C., Actes du Colloque International, Paris, 28 juin - 1^{er} juillet 1993* (Ras Shamra-Ougarit XI), Paris, 99-112.
- CAUBET, A. et G. PIERRAT-BONNEFOIS (éds.) 2005: *Faïences de l'Antiquité, de l'Égypte à l'Iran*, Paris.
- CHARPIN, D. et N. ZIEGLER 2003: *Mari et le Proche-Orient à l'époque amorrite. Essai d'histoire politique* (Florilegium marianum V, Mémoires de N.A.B.U. 6).
- CORNELIUS, I. 2004: *The Many Faces of the Goddess, The Iconography of the Syro-Palestinian Goddesses Anat, Astarte, Qadeshet, and Asherah c. 1500-1000 BCE* (Orbis Biblicus et Orientalis 204), Fribourg — Göttingen.
- DARDAILLON, E. 2006: *Les productions métalliques dans les royaumes du Levant au deuxième millénaire av. J.-C.*, thèse de doctorat de l'Université Lumière-Lyon 2 (non publiée).
- 2008: «Images de métal», in M. Al-Maqdissi et V. Matoïan (éds.), «*L'Orient des palais*». *Le Palais royal d'Ougarit au Bronze récent* (Documents d'archéologie syrienne XV), Damas, 211-216.
- 2011: «Le plomb dans les productions métalliques d'Ougarit», in V. Matoïan, M. Al-Maqdissi et Y. Calvets (éds.), *Études Ougaritiques II* (Ras Shamra — Ougarit XX), Leuven, 221-239.
- DE CONTENSON, H. 1992: *Préhistoire de Ras Shamra* (Ras Shamra-Ougarit VIII), Paris.
- DUNAND, M. 1958: *Les fouilles de Byblos II.2*, Paris.
- DURAND, J.-M. 1999: «La façade occidentale du Proche-Orient d'après les textes de Mari», in A. Caubet (éd.), *L'acrobate au taureau. Les découvertes de Tell el-Dab'a (Égypte) et l'archéologie de la Méditerranée orientale (1800-1400 av. J.-C.)*, Paris, 149-164.
- EMRE, T. 1971: *Anatolian Lead Figurines and their Stone Moulds* (TTKY VI: 14), Ankara.
- GRIMAL, N. 2008: «Quelques réflexions sur la géo-politique du Levant au deuxième millénaire av. J.-C.», in *Interconnections in the Eastern Mediterranean, Lebanon in the Bronze and Iron Ages* (Bulletin d'Archéologie et d'Architecture Libanaises, hors-série VI), 339-360.
- GUICHARD, M. 1999: «Les mentions de la Crète à Mari», in A. Caubet (éd.), *L'acrobate au taureau. Les découvertes de Tell el-Dab'a (Égypte) et l'archéologie de la Méditerranée orientale (1800-1400 av. J.-C.)*, Paris, 165-177.
- HAMEEUW, H. et G. JANS 2008: «Burial Customs at Tell Tweini — Field A», in J. Bretschneider et K. Van Lerberghe (éds), *In Search of Gibala, An archaeological and historical study based on eight seasons of excavations at Tell Tweini (Syria) in the A and C fields (1999-2007)* (Aula Orientalis-Supplementa 24), Barcelone, 75-86.
- KACZMARCZYK, A. 2007: «Méthodes d'analyse. Caractérisations des compositions en fonction des époques et des régions», in A. Bouquillon, A. Caubet, A. Kaczmarczyk et V. Matoïan, *Faïences et matières vitreuses de l'Orient ancien*, Gand-Paris, 17-27.

- KEEL, O. 1986: «A stamp seal research project and group of scarabs with raised relief», *Akkadica* 49, 1-16.
- 1989: «Die Ω-Gruppe. Ein mittelbronzezeitlicher Stempelsiegel-Typ mit erhabenem Relief aus Anatolien-Nordsyrien und Palästina», in O. Keel, H. Keel-Leu et S. Schroer (éds.), *Studien zu den Stempelsiegeln aus Palästina/Israel II* (Orbis Biblicus et Orientalis 88), 39-87.
- KEPINSKI-LECOMTE, C., 1992: *Haradum I, Une ville nouvelle sur le Moyen-Euphrate (XVIII^e-XVII^e av. J.C.)*, Paris.
- 1995: «La polarité occidentale d'Haradum, Moyen-Euphrate irakien (XVIII^e-XVII^e s. av. J.-C.)», *Anatolica Antiqua, Aski Anadolu III*, Paris, 33-51.
- KUSCHKE, A. 1962: «Bericht über eine Sondage im Palastgarten von Ugarit — Ras Shamra», in C. F.-A. Schaeffer (dir.), *Ugaritica IV* (Mission de Ras Shamra XV, BAH LXXIV), 251-299.
- LAGARCE, B. 2008: «Réexamen des monuments du Palais royal d'Ougarit inscrits en hiéroglyphes égyptiens conservés au Musée national de Damas», in V. Matoïan (dir.), *Le mobilier du Palais royal d'Ougarit* (Ras Shamra — Ougarit XVII), Lyon, 261-280.
- LARSEN, M. T. 2008: Notices, in J. Aruz, K. Benzel et J. M. Evans (éds.): *Beyond Babylon. Art, Trade and Diplomacy in the Second Millenium B.C.*, New York.
- LOUD, G. 1948: *Megiddo II, Seasons of 1935-1939*, Chicago.
- MAGUIRE, L. C. 2009: *The Cypriot pottery and its circulation in the Levant, Tell el-Dab'a XXI*, Vienne.
- MARCHEGAY, S. 1999: *Les tombes de Ras Shamra-Ougarit (Syrie) au II^e millénaire avant J.-C.: architecture, localisation, relation avec l'habitat*, thèse de doctorat, Université Lumière/Lyon 2 (non publiée).
- MATOÏAN, V. 2000a: *Ras Shamra-Ougarit et la production des matières vitreuses au Proche-Orient au second millénaire avant Jésus-Christ*, thèse de doctorat, Université de Paris I Pantéon-Sorbonne (non publiée).
- 2000b: «Données nouvelles sur le verre en Syrie au II^e millénaire av. J.-C.: le cas de Ras Shamra-Ougarit», in M.-D. Nenna (éd.), *La route du verre*, Maison de l'Orient Méditerranéen, TMO, Lyon, 23-47.
- 2000c: «Un cachet en 'faïence' décoré du signe-oméga à Ougarit», *Orient-Express* 2000-3, 61-63.
- 2004 : Notices, in Y. Calvet et G. Galliano (éds.): *Le royaume d'Ougarit, aux origines de l'alphabet*, Lyon.
- 2007 : Notices, in Bouquillon, A., A. Caubet, A. Kaczmarczyk et V. Matoïan: *Faïences et matières vitreuses de l'Orient ancien*, Gand-Paris.
- MAZZONI, S. 1987: «Faïence in Ebla during Middle Bronze Age II», in M. Bimson et I. C. Freestone (éds.), *Early Vitreous Materials* (BMOP 56), Londres, 65-77.
- MICHEL, C. 2001: *Correspondance des marchands de Kanish*, Littératures anciennes du Proche-Orient, Paris.
- MONTLOUP, Th. 1987: «Les figurines en terre cuite», in M. Yon (éd.), *Le Centre de la Ville, 38e-44e campagnes (1978-1984)* (Ras Shamra-Ougarit III) Paris, 307-328.
- ÖZGÜÇ, T. 1986a: «Glazed Faience Objects from Kanish», *Bibliotheca Mesopotamica XXI*, 201-208.
- 1986b: *Kültepe-Kanish II, New researches at the trading center of the ancient Near-East*, Ankara.

- 1992: «New glazed faience objects from Kanish», in B. Hrouda, S. Kroll et P. Z. Spanos (eds.), *Von Uruk nach Tuttul eine Festschrift für Eva Strommenger Studien und Aufsätze von Kollegen und Freunden*, Munich - Vienne, 159-162.
- PELTENBURG, E.J. 1987: «Early Faience: Recent Studies, Origins and Relations with Glass», in M. Bimson et I. C. Freestone (éds.), *Early Vitreous Materials* (BMOP 56), Londres, 5-29.
- PIERRAT-BONNEFOIS, G. 2005: Notices, in A. Caubet et G. Pierrat-Bonnefois (éds.): *Faïences de l'Antiquité, de l'Égypte à l'Iran*, Paris.
- PINCH, G. 1993: *Votive Offerings to Hathor*, Griffith Institute, Oxford.
- SCANDONE MATTHIAE G., 1988: «Les relations entre Ebla et l'Égypte au III^{ème} et au II^{ème} Millénaires av. J.-C.», in H. Hauptmann et H. Waeztoldt (éds.), *Wirtschaft und Gesellschaft von Ebla. Akten der internationale Tagung Heidelberg (Nov. 1986)*, Heidelberg, 67-73.
- 2002: «Art et politique: les images de pharaon à l'étranger», *Egypt and the Levant* XII, 187-193.
- SCHAEFFER, C. F. A. 1936: «Les fouilles de Ras Shamra-Ugarit, Septième campagne», *Syria* 17, 105-148.
- 1938: «Les fouilles de Ras Shamra-Ugarit, Neuvième campagne (printemps 1937), Rapport sommaire», *Syria* 19, 313-327.
- 1939: *Ugaritica* I, Paris.
- 1962: *Ugaritica* IV, Paris.
- SCHMIDT, E. F., 1932a: *The Alishar Hüyük Seasons of 1927, II* (OIP 7), Chicago.
- 1932b: *The Alishar Hüyük Seasons of 1928 and 1929, I* (OIP 19), Chicago.
- STUCKY, R. 1983: *Ras Shamra, Leukos Limen*, Paris.
- TARAQJI, A. F. 1999: «Nouvelles découvertes sur les relations avec l'Égypte à Tell Sakka et Keswé, dans la région de Damas», *Bulletin de la Société française d'Égyptologie* 144, 27-43.
- TEISSIER, B. 1996: *Egyptian Iconography on Syro-Palestinian Cylinder Seals of the Middle Bronze Age* (Orbis Biblicus et Orientalis 11, Series Archaeologica), Friburg — Göttingen.
- THRANE, H. 1978: *Sukas IV, A Middle Bronze Age Collective Grave on Tall Sukas*, Copenhagen.
- VAN DER OSTEN, H. N. 1937: *The Alishar Hüyük, Seasons of 1930-1932, II* (OIP 29), Chicago.
- VEENHOF, K. R. 1995: «Kanesh: An Assyrian Colony in Anatolia», in J. M. Sasson (éd.), *Civilizations of the Ancient Near East II*, New York, 859-871.
- VILLARD, P. 1986: «Un roi de Mari à Ugarit», *Ugarit-Forschungen* 18, 387-412.
- WINTER, U. 1983: *Frau und Göttin, Exegetische und ikonographische Studien zum weiblichen Gottesbild im Alten Israel und in dessen Umwelt* (Orbis Biblicus et Orientalis 53), Fribourg.



Fig. 1 a et b. Figurine en faïence (TWE-A-00177-C-012),
Tell Tueini, H. 8 cm (© Mission de Tell Tueini).

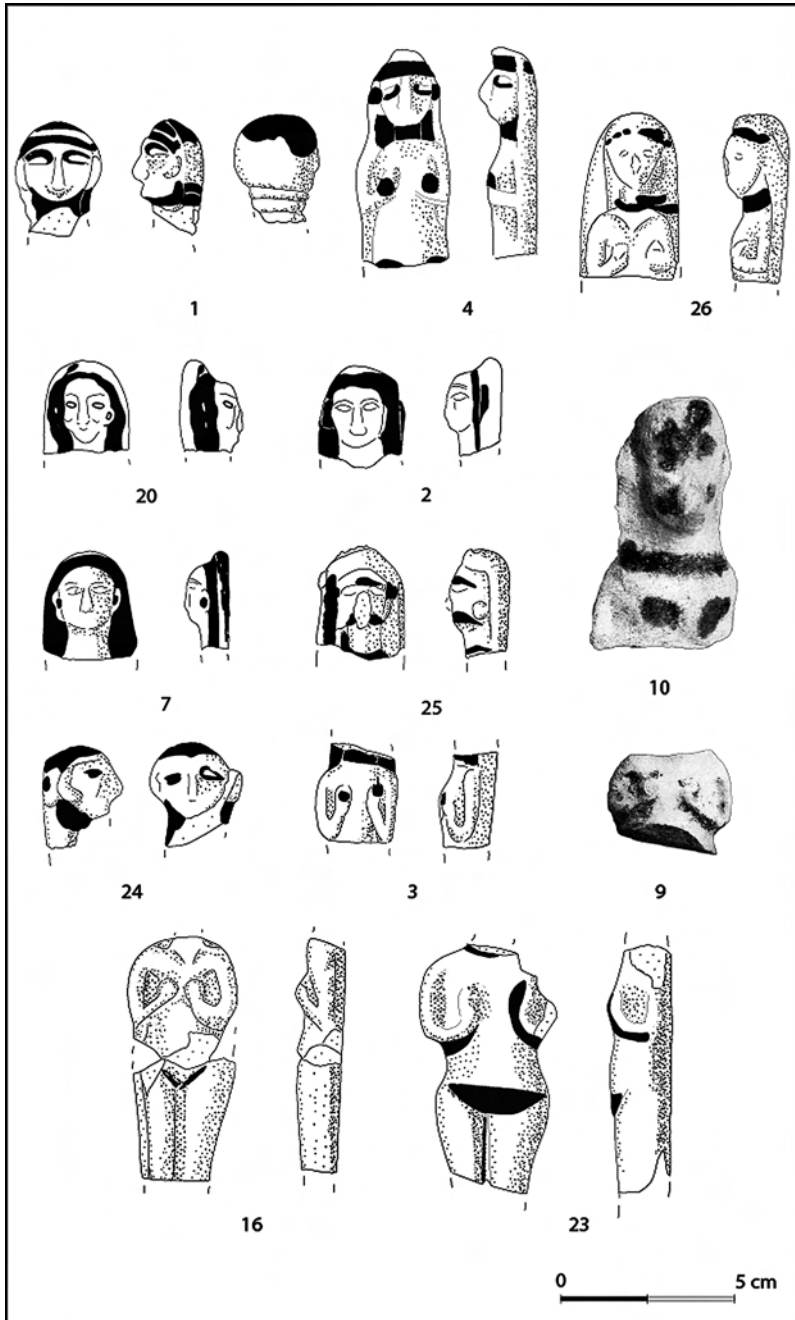


Fig. 2. Figurines en faïence, Ras Shamra, Bronze moyen II
(© Mission de Ras Shamra).

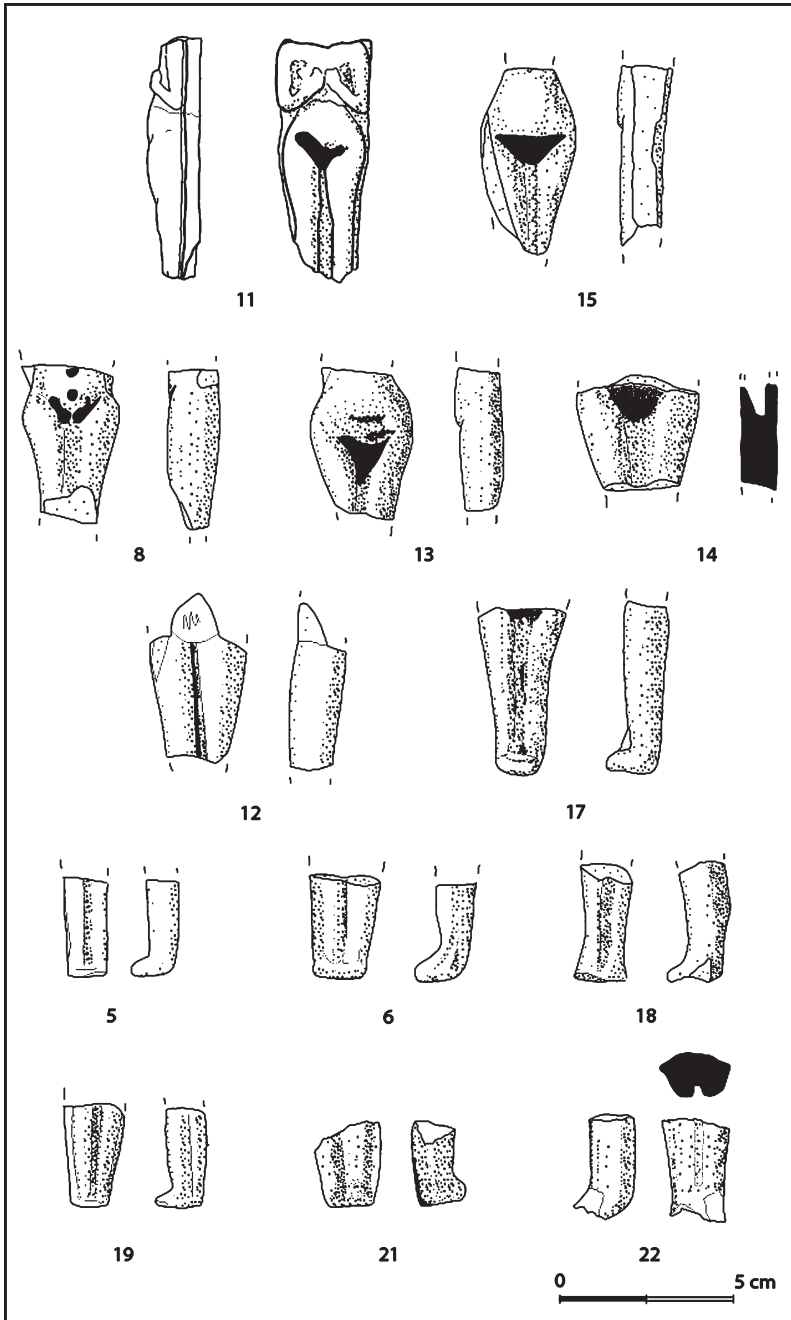


Fig. 3. Figurines en faïence, Ras Shamra, Bronze moyen II
(© Mission de Ras Shamra).

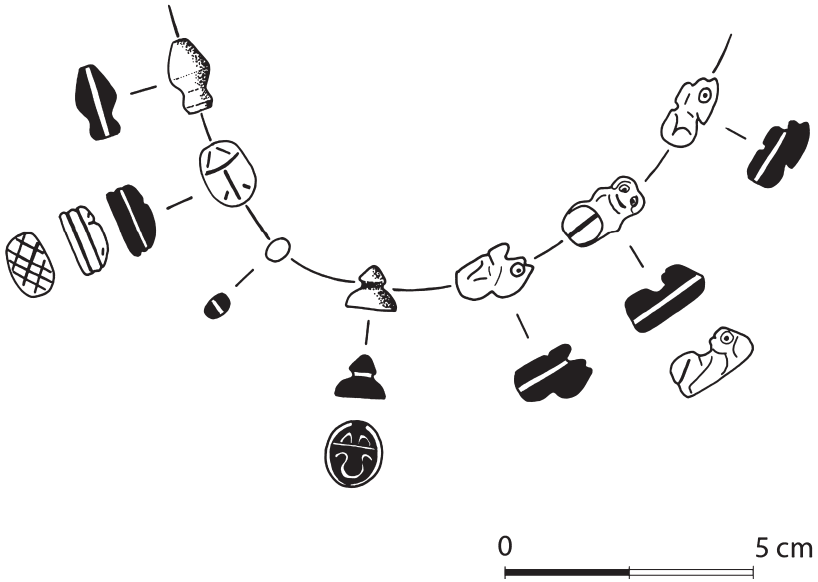


Fig. 4. Perles et cachets en faïence (Louvre AO 14831), Ras Shamra, Bronze moyen II (dessin C. Florimont © Musée du Louvre).

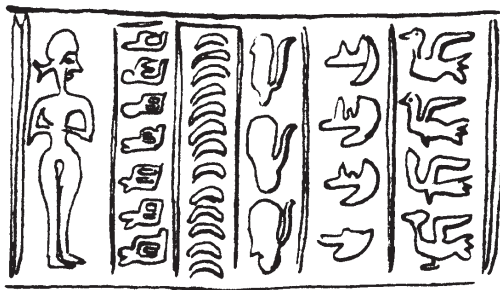


Fig. 5. Décor du sceau-cylindre
RS 24.363, hématite, Ras Shamra
(d'après Amiet 1992, © Mission de Ras Shamra).

Description	Inv. RS / Musée	Faïence	Dimensions	Ras Shamra	Publications
1 Tête conservée	RS 9.276 Louvre AO 30682 / 83 AO 73	pâte siliceuse jaune pâle glaçure bleu turquoise décor peint en noir.	H. 2,75 cm la. 2,18 cm ép. 1,75 cm	1937 proba. <i>Butte nord-ouest</i> , S 433, -2,30 m	
2 Tête conservée	RS 9.276 Louvre AO 30683 / 83 AO 74	pâte siliceuse blanchâtre glaçure décolorée bleu pâle, traces couleur turquoise décor peint en noir	H. 2,53 cm la. 2,1 cm ép. 1,45 cm	1937 proba. <i>Butte nord-ouest</i> , S 433, -2,30 m	
3 Buste sans tête conservé	RS 9.276 Louvre AO 30684 / 83 AO 75	pâte siliceuse blanchâtre glaçure bleu turquoise décor peint en noir	H. 2,7 cm	1937 proba. <i>Butte nord-ouest</i> , S 433, -2,30 m	
4 Partie supérieure conservée	RS 9.276 Louvre AO 30685 / 83 AO 76	pâte siliceuse blanchâtre glaçure bleu turquoise décor peint en noir	H. 5,17 cm la. 2,1 cm ép. 1,45 cm	1937 proba. <i>Butte nord-ouest</i> , S 433, -2,30 m	
5 Jambes conservées	RS 9.276 Louvre 83 AO 77	pâte siliceuse blanche glaçure bleu turquoise	H. 2,45 cm la. 125 cm ép. 1,1 cm	1937 proba. <i>Butte nord-ouest</i> , S 433, -2,30 m	
6 Jambes conservées	RS 9.276 Louvre AO 30687 / 83 AO 78	pâte siliceuse blanche glaçure bleu turquoise	H. 2,58 cm la. 1,74 cm ép. 1,35 cm	1937 proba. <i>Butte nord-ouest</i> , S 433, -2,30 m	
7 Tête conservée	RS 10.115 Louvre AO 30689 / 83 AO 80	pâte siliceuse jaune glaçure bleu turquoise décor peint en noir	H. 2,6 cm la. 2,1 cm ép. 1,3 cm	1938 proba. <i>Butte nord-ouest</i> SR 2066, -2,50 m	Caubet - Kaczmarezyk 1987, p. 50; Caubet - Kaczmarezyk — Matoian 2007, 206, n° 196.

Description	Inv. RS / Musée	Faïence	Dimensions	Ras Shamra	Publications
8 Bassin et cuisses conservées	Louvre AO 30714 / 83 AO 723	pâte siliceuse blanche glaçure turquoise	H. 3,9 cm la. 2,3 cm ép. 1,2 cm	1938 proba. <i>Butte nord-ouest</i> ER 1922	
9 Buste sans tête conservé	RS 14.8		H. 3,3 cm la. 2,8 cm	1950 <i>Acropole</i> , sondage I -2,10 m, niveau II.	Badre 1980, 382, n° 9, pl. LIX.
10 Buste conservé	RS 18.256 Damas 4987	pâte siliceuse glaçure vert turquoise irisée décor peint noir	H. 3,9 cm la. 2,3 cm ép. 1,3 cm	1954 <i>Palais royal</i> , cour III pt 1325, -3,45 m, sondage	Kuschke 1962, 253, pl. XVIII: 3.
11 Corps sans tête ni pieds conservés	RS 21.102 Damas 5858	pâte siliceuse fine glaçure turquoise irisée décor peint noir	H. 6 cm la. 2,4 cm ép. 1,27 cm	1958 Quartier dit résidentiel Pt 2039, -1,50 m	
12 Cuisses conservées	Louvre AO 30694 / 83 AO 85	pâte siliceuse jaunâtre glaçure bleu pâle décor peint en noir.	H. 4 cm la. 2,4 cm ép. 1,4 cm	1958-1959 Sud-est du <i>Palais royal</i>	
13 Bassin et cuisses conservés	Louvre 83 AO 86	pâte siliceuse blanche glaçure bleu turquoise décor peint en noir	H. 3,8 cm la. 2,5 cm ép. 1,4 cm	1958-1959 Sud-est du <i>Palais royal</i>	Caubet 1985, 195, n° 12.

- 14 Cuisses conservées Louvre AO 30696 / 83 AO 87 pâte siliceuse blanchâtre glaçure bleu pâle décor peint en noir. H. 2,7 cm la. 2,9 cm ép. 1 cm 1958-1959 Sud-est du *Palais royal* Caubet 1985, 195, n° 12; Caubet - Kaczmarczyk 1987, 50; Kaczmarczyk 2007; Matoian 2007, 208, n° 200.
- 15 Bassin et jambes conservés Louvre AO 30697 / 83 AO 88 pâte siliceuse jaune pâle glaçure bleu pâle décor peint en noir. H. 4,54 cm la. 2,38 cm ép. 1,4 cm 1958-1959 Sud-est du *Palais royal* Caubet 1985b, 195, n° 12.
- 16 Buste et cuisses conservés Louvre AO 30698 / 83 AO 89 pâte siliceuse jaune pâle glaçure vert pâle décor peint en noir. H. buste 3,17 cm H. cuisses 3 cm la. max 2,68 cm ép. max 1,28 cm 1958-1959 Sud-est du *Palais royal* Caubet 1985, 195, n° 12.
- 17 Jambes conservées Louvre AO 30699 / 83 AO 90 pâte siliceuse blanchâtre glaçure décolorée, quelques traces bleu turquoise décor peint en noir. H. 4,06 cm la. 2,12 cm ép. 1,47 cm 1958-1959 Sud-est du *Palais royal*
- 18 Partie inférieure des jambes conservée Louvre AO 30700 / 83 AO 91 pâte siliceuse blanche glaçure bleu-jaunâtre pâle. H. 3 cm la. 1,34 cm ép. 1,42 cm 1958-1959 Sud-est du *Palais royal*
- 19 Partie inférieure des jambes conservée Louvre AO 30701 / 83 AO 92 pâte siliceuse blanche glaçure bleu pâle. H. 6 cm la. 1,62 cm ép. 1,3 cm 1958-1959 Sud-est du *Palais royal*

Description	Inv. RS / Musée	Faïence	Dimensions	Ras Shamra	Publications
20 Tête conservée	RS 26.128 Damas 4234	pâte siliceuse grise glaçure bleu-vert irisée décor peint noir	H. 2,3 cm la. 2,17 cm ép. 1,4 cm	1963 proba. <i>Sud acropole</i> tr. 7.22, W4234, -0,50 m	
21 Partie inférieure des jambes conservée	RS 26.485/1 Damas	pâte siliceuse blanchâtre glaçure vert-bleu irisée	H. 2,09 cm la. 1,6 cm ép. 1,2 cm	1963 Tranchée <i>Sud-acropole</i> , tombe 4253 [642]	Marchegay 1999, 678.
22 Partie inférieure des jambes conservée	RS 34.341 Lattaqué	pâte siliceuse blanc-beige glaçure bleu clair mate.	H. 2,6 cm la. 1,6 cm ép. 1,6 cm	1974 <i>Quartier résidentiel</i> , <i>Maison aux albâtres</i> , <i>locus AM</i> , puisard, -3 m	
23 Buste et bassin conservés	Louvre 83 AO 81	pâte siliceuse jaune pâle glaçure bleu turquoise décolorée décor peint en noir.	H. 6,1 cm la. 3,3 cm ép. 1,5 cm	Sans précision	Caubet - Kaczmarezyk 1987, 50; Matoïan 2007, 207, n° 197; Kaczmarezyk 2007.
24 Tête conservée	Louvre AO 30691 / 83 AO 82	pâte siliceuse jaune pâle glaçure bleu turquoise décolorée décor peint en noir.	H. 2,7 cm la. 2,4 cm ép. 2 cm	Sans précision	

25	Tête conservée	Louvre AO 30692 / 83 AO 83	pâte siliceuse jaune pâle restes de glaçure bleu turquoise décor peint en noir.	H. 2,8 cm la. 2,2 cm ép. 1,6 cm	Sans précision	Caubet - Kaczmarezyk 1987, 50; Matoïan 2007, 207, n° 198; Kaczmarezyk 2007.
26	Buste conservé	Louvre AO 30693 / 83 AO 84	pâte siliceuse jaune pâle glaçure décolorée bleu pâle décor peint en noir.	H. 4 cm la. 2,5 cm ép. 1,7 cm	Sans précision	Caubet - Kaczmarezyk 1987, 50; Matoïan 2007, 208, n° 199; Kaczmarezyk 2007.

Tableau : Catalogue des figurines de femme nue en faïence de Ras Shamra.