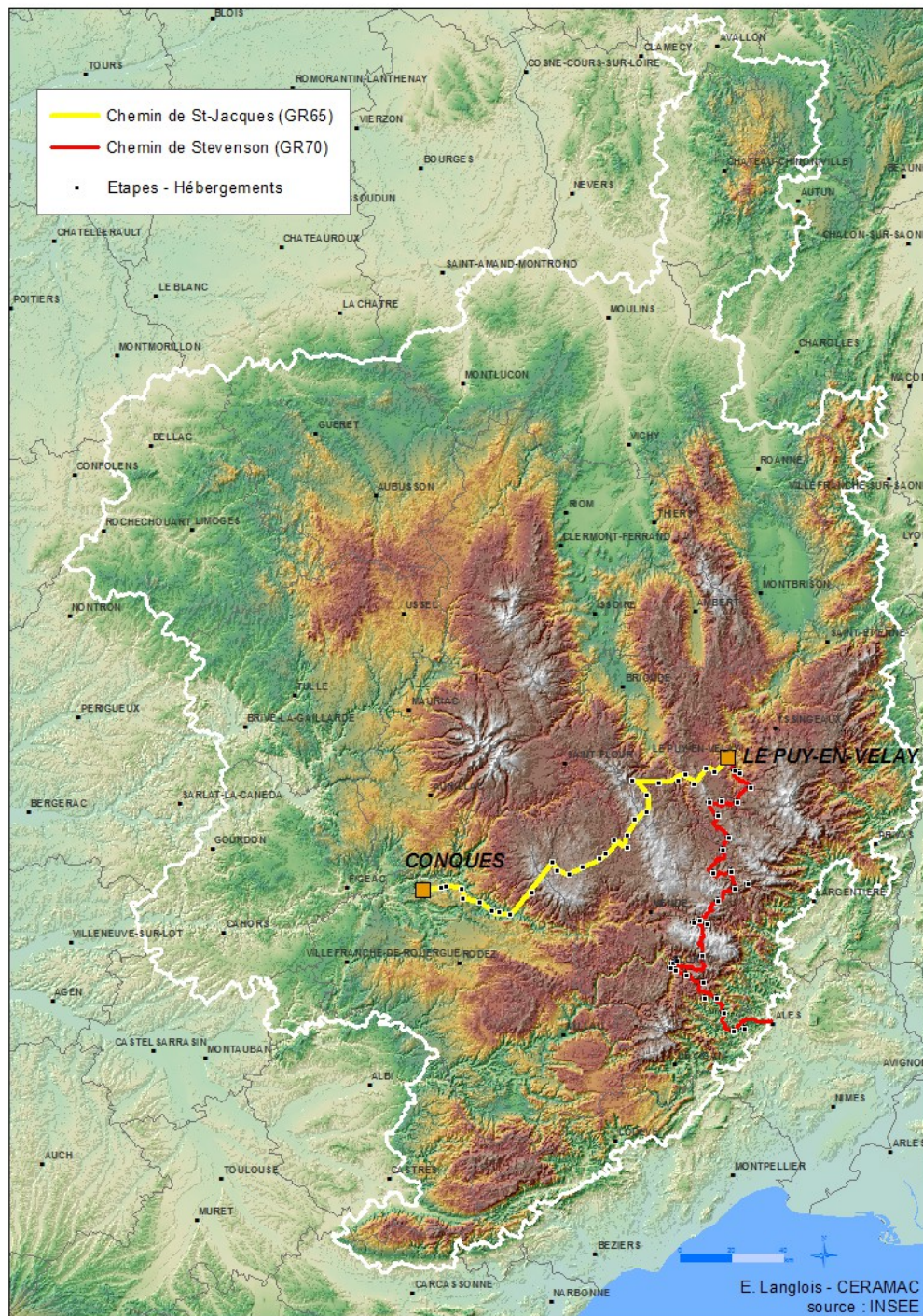
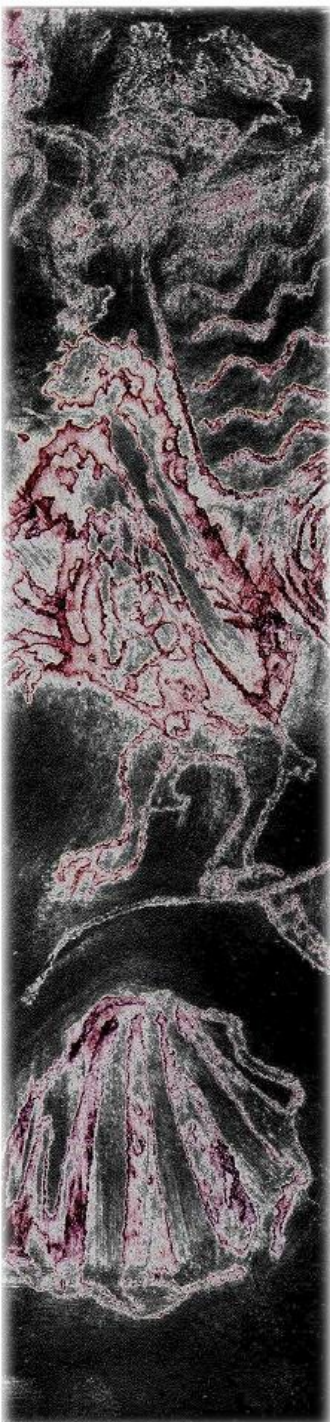


Le tourisme de mémoire
Un atout pour les collectivités territoriales ?
9-10 avril 2015
IADT de Clermont-Ferrand

Mémoire et récit à l'épreuve des lieux
Itinéraires de randonnée et clusterisation touristique
linéaire
Exemples du Chemin de Saint-Jacques (GR 65) et du
Chemin de Stevenson (GR 70)

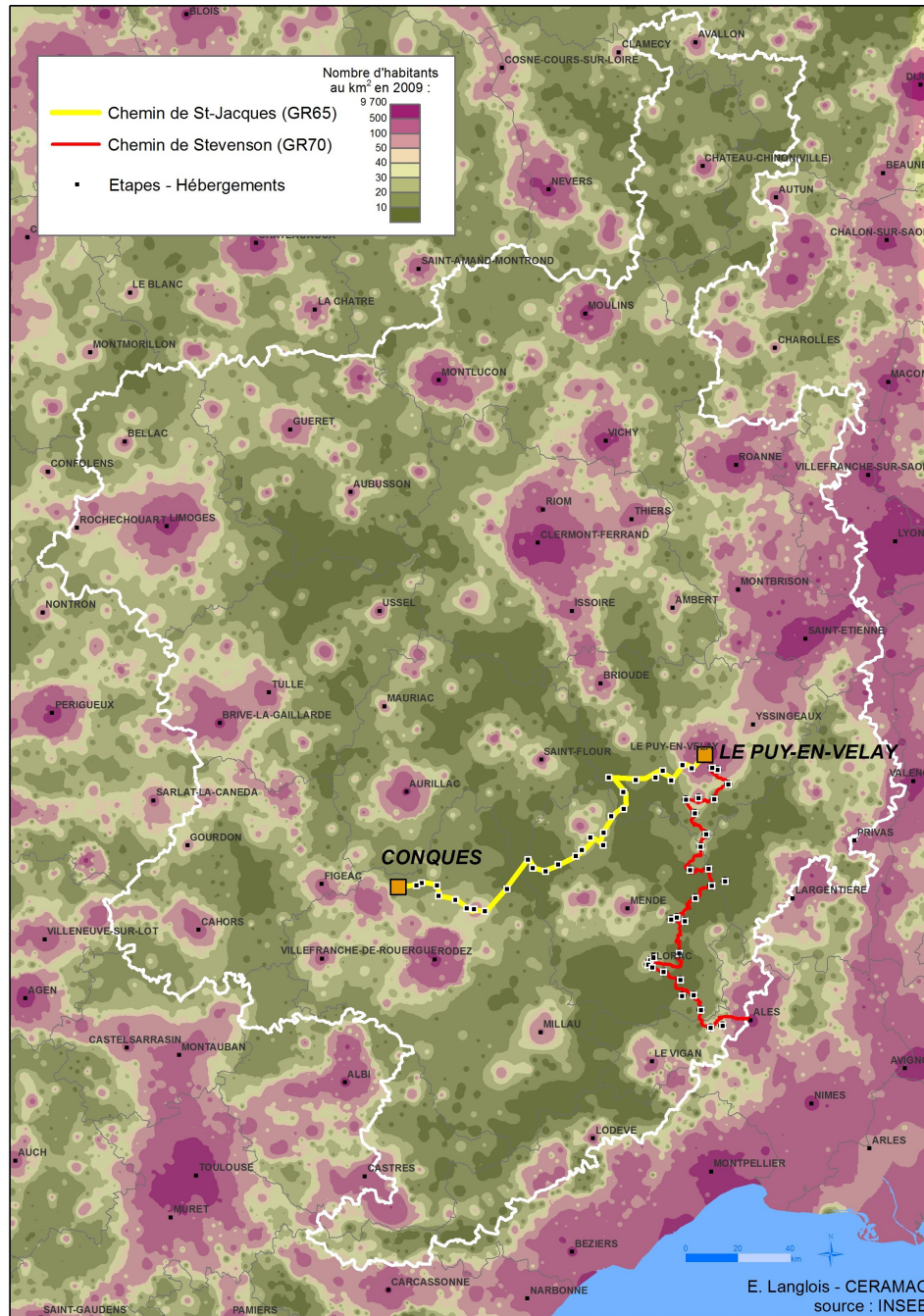
Mauricette Fournier
Ceramac
Université Blaise Pascal
Clermont-Ferrand



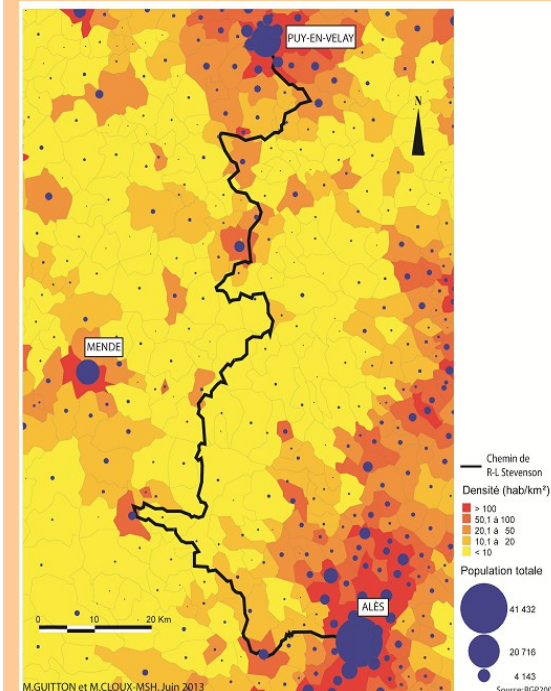
Traversées du Massif Central :

- hauts plateaux à 1000 m d'altitude (Velay, Margeride, Aubrac) et gorges (Allier, Truyère) jusqu'à la vallée du Lot pour le GR 65 ;
- Velay, Margeride, Mont Lozère, Cévennes pour le GR 70

Les densités de population dans le Massif Central



Espaces montagnards « fragiles » : caractérisés par l'isolement, les faibles densités, le manque de diversité des économies locales ...



Chemin de Saint-Jacques

Via Podiensis, GR 65 : Le Puy-en-Velay – Conques :
204 kms (8 à 10 étapes)

Mémoire : religieuse, historique / Pèlerinage du Moyen-
Age

Intérêt précoce, exogène :

1947-1950 : fondation de deux sociétés des amis de Saint-
Jacques (Paris)

Initiative individuelle et collective locale :

1971-72 : deux dames du Puy-en-Velay, créent le « Sentier
du chemin de saint-Jacques », agréé par Comité national
des sentiers de grande randonnée : travail historique,
balisage, création d'un topo-guide

Organisation collective

1987 : création de l'association « **Sur les Pas de St
Jacques** » (Aumont-Aubrac) pour le tronçon Le Puy-en-
Velay-Conques puis Livinhac le Haut.

Début des coopérations nationales / internationale

1990 : création de l'Association de coopération
interrégionale « Les chemins de Saint-Jacques de
Compostelle », à la Croix des Trois Evêques.

Labellisation obtenue :

1987 : **Premier « Itinéraire culturel européen »**

1993 : inscription du « Camino Frances » (Espagne) au
patrimoine mondial de l'Unesco.

1998 : inscription des « Chemins de Saint-Jacques de
Compostelle en France » à l'UNESCO

Chemin de Stevenson

GR 70 : Le Puy-en-Velay – Alès : 252 kms (9 à 10
étapes)

Mémoire : littéraire, historique / 1878, « Voyage avec un
âne dans les Cévennes », Robert Louis Stevenson,

Intérêt et initiative associative locale :

1978 : Commémoration du 100ème anniversaire du voyage
par le **Club Cévenol**.

1993 : **balisage et classement du GR70** par la Fédération
Française de Randonnée Pédestre / **co-édition du topo-
guide avec Chamina**

Organisation collective

1994 : création de l'association « **Sur le chemin de R.L.
Stevenson** »

Début des coopérations nationales / internationales

1998 : début des actions collectives, commémoration du
120ème anniversaire, embauche d'un agent de
développement Tourisme, **début jumelage** (Édimbourg)

2002 : 1ère édition du Festival Stevenson

2003 : 1ère étude d'impact économique

Labellisation en projet

2009 : début projet de candidature à la labellisation

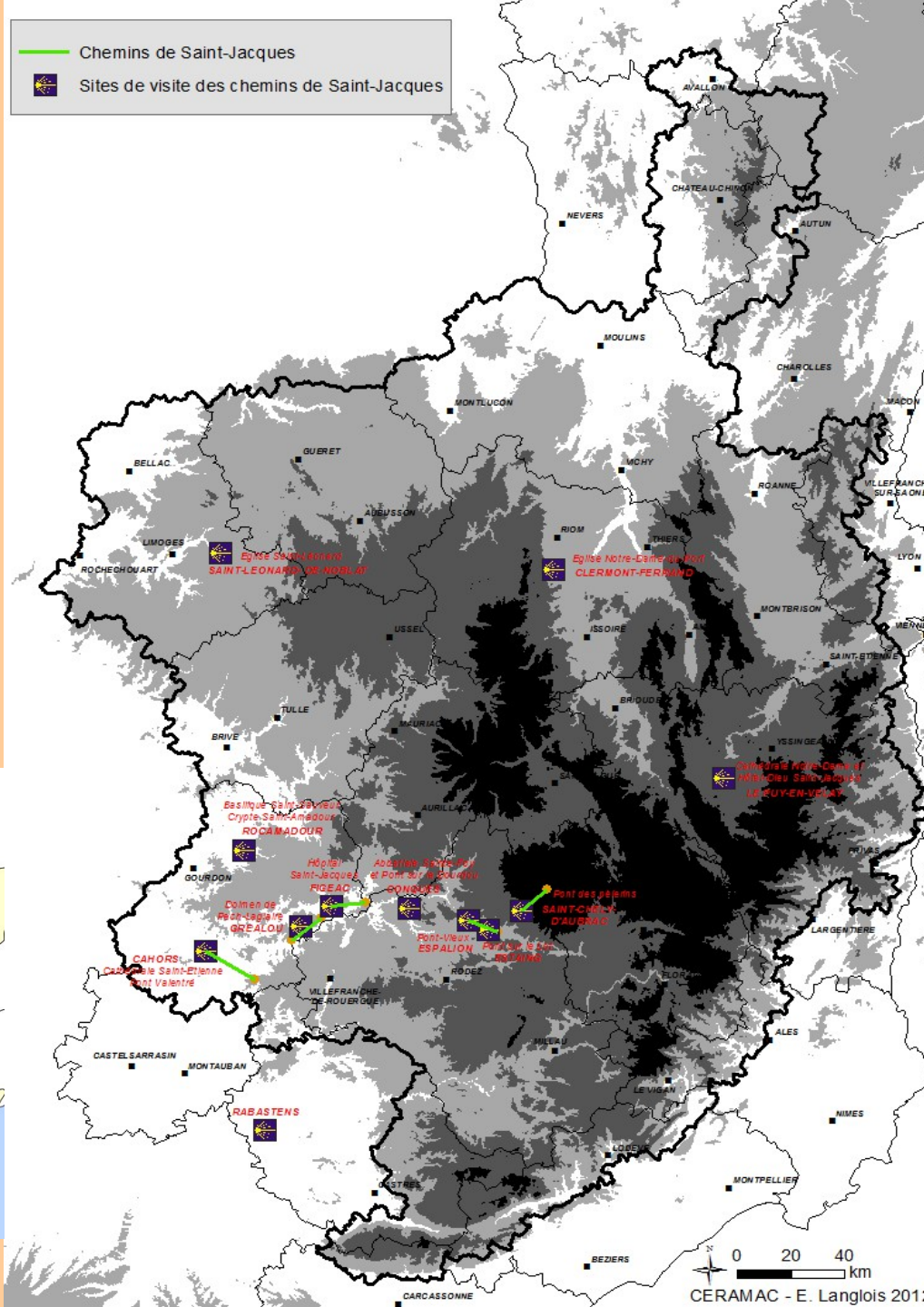
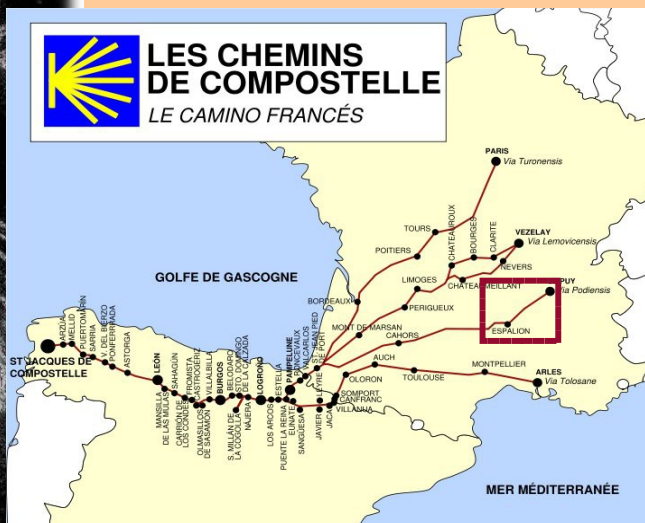
« Itinéraire culturel européen » du Conseil de l'Europe

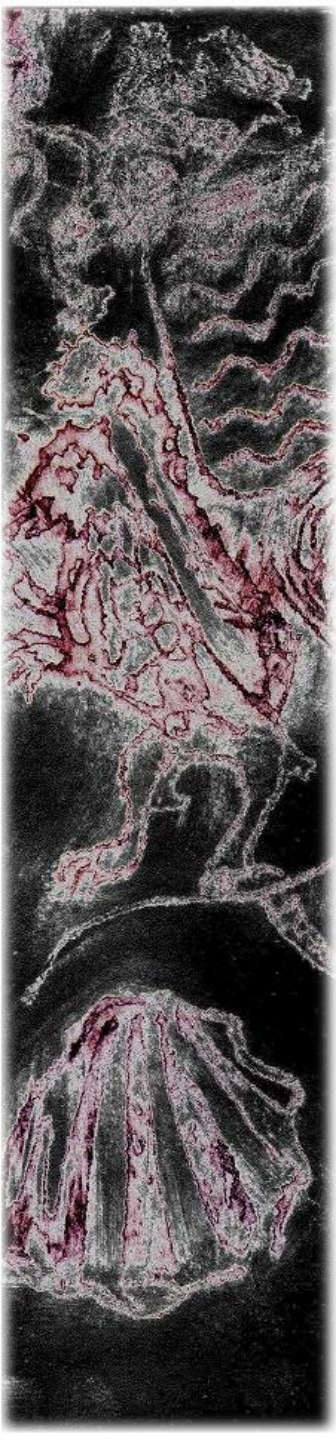
2013 : dans ce but, création du « Réseau européen Sur les
traces de R.L Stevenson », en association avec 6 territoires
en lien avec la vie de l'auteur (Écosse, Highlands,
Fontainebleau, Cévennes, Belgique, Bristol)

Les chemins de Saint-Jacques au patrimoine mondial de l'UNESCO

Espagne : « Camino Frances » inscrit pour l'ensemble de l'itinéraire

France : « Chemins de Saint-Jacques de Compostelle en France » : 64 monuments, 7 ensembles architecturaux, seulement **7 sections de sentiers** pour la plupart situés sur la Via Podiensis





Impact économique des chemins de mémoire / apports pour le développement local

- maintien ou création d'activités
- dynamiques entrepreneuriales (hébergements)

Tentative de relecture de ces itinéraires touristiques au prisme du concept de clusterisation / hypothèse d'une « clusterisation linéaire » qui fonctionne « par tronçon »

Méthodologie

Enquêtes de terrain réalisées dans un cadre pédagogique (UE initiation à la recherche) avec les étudiants de L3 géographie de l'université Blaise Pascal

Printemps 2012 : GR 65

- des collectivités territoriales riveraines du GR 65

- enquêtes auprès des responsables de structures d'hébergements : **69 établissements interrogés soit environ 40% de l'effectif** composé

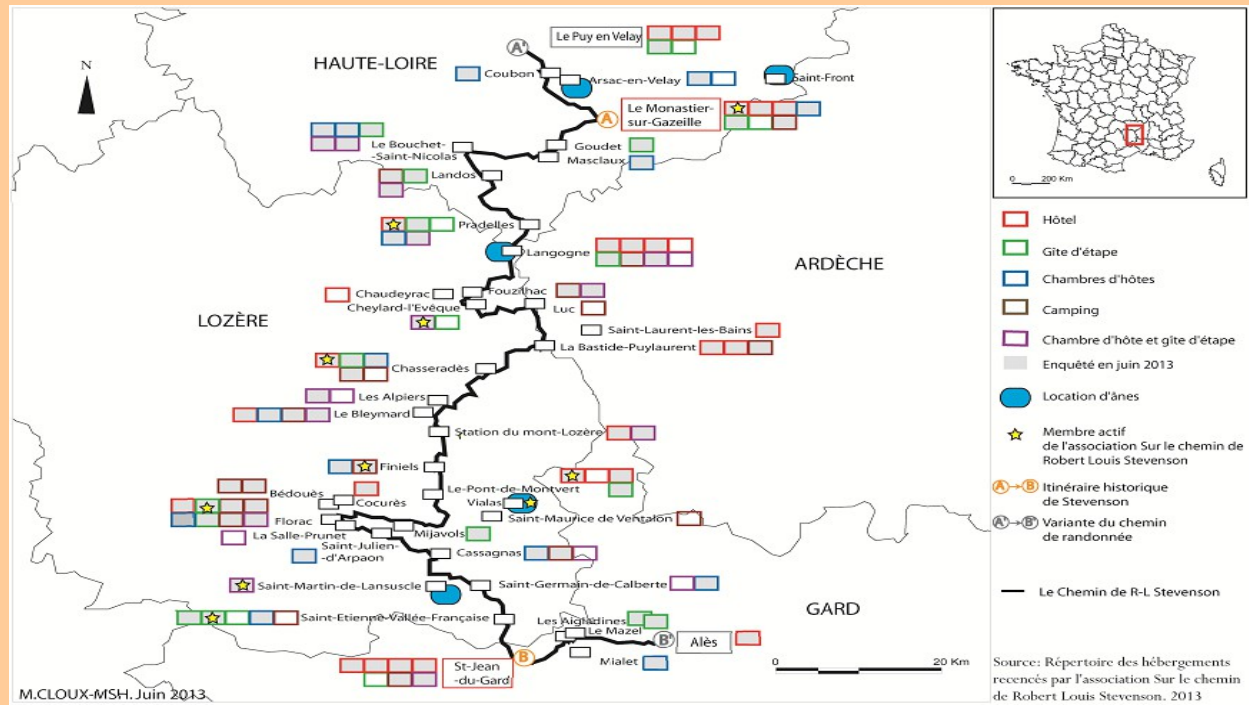
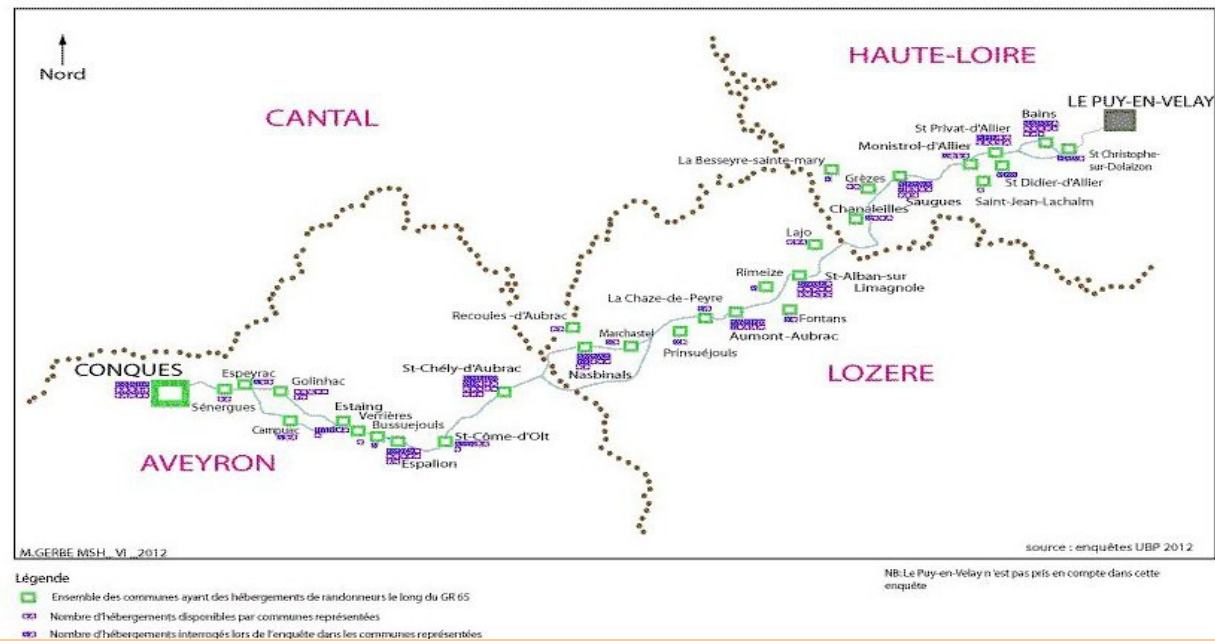
des accueils pèlerin, haltes randonneurs, hôtels, gîtes d'étapes, chambres d'hôtes (à l'exclusion des campings, peu fréquentés par les pèlerins)

Printemps 2013 : GR 70

- **2013** : sondage plus bref auprès de **80 acteurs du tourisme**, responsables de structures d'hébergements, hôtels, gîtes d'étapes, chambres d'hôtes, campings, « âniers » ...

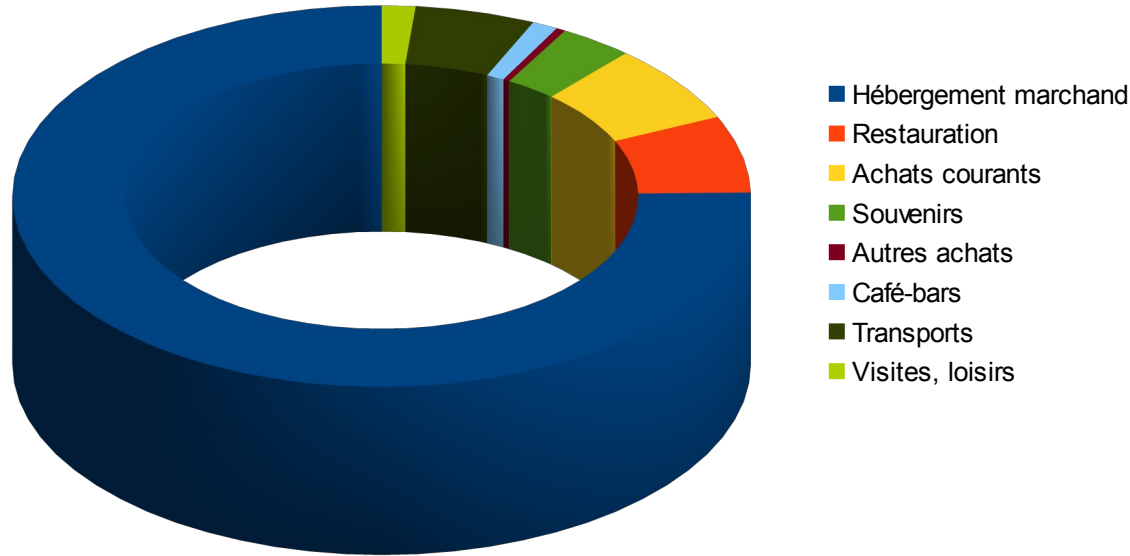
Été 2014 : GR 70

enquête auprès de marcheurs (non exploité ici)



Une manne financière pour les espaces traversés : le GR 70

Répartition des dépenses sur le GR 70 en 2010



Chemin de
Stevenson
Moyenne : 48,9 €
(toutes dépenses
incluses)

59 000 nuitées

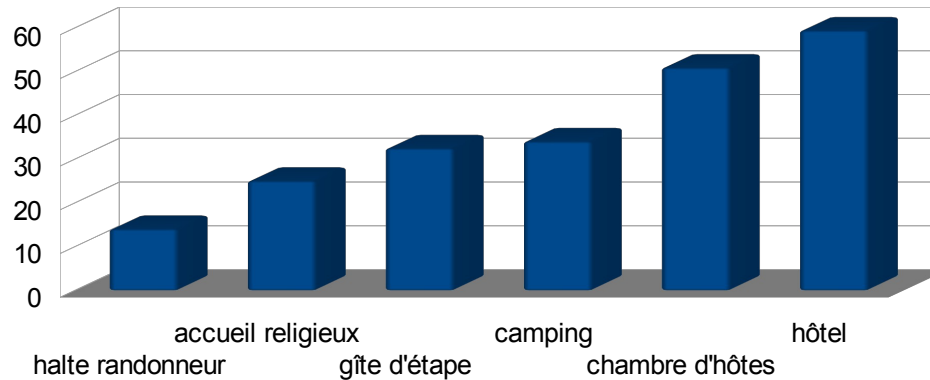
**2 872 000 € pour
l'ensemble du
parcours**

Source : <http://chemin-stevenson.org/fr/>

« Les randonneurs de Stevenson, pour moitié sont des voyageurs grand luxe ; c'est l'histoire de dire « on a fait le Stevenson comme on a fait le Saint-Jacques » (enquête 2013, Gîte étape GR 70)

Une manne financière pour les espaces traversés : le GR 65

Coût moyen pour une nuit en demi-pension sur le GR 65



Chemin de Saint-Jacques
Moyenne : 43,55 €
(uniquement dépenses
hébergement et demi-
pension)

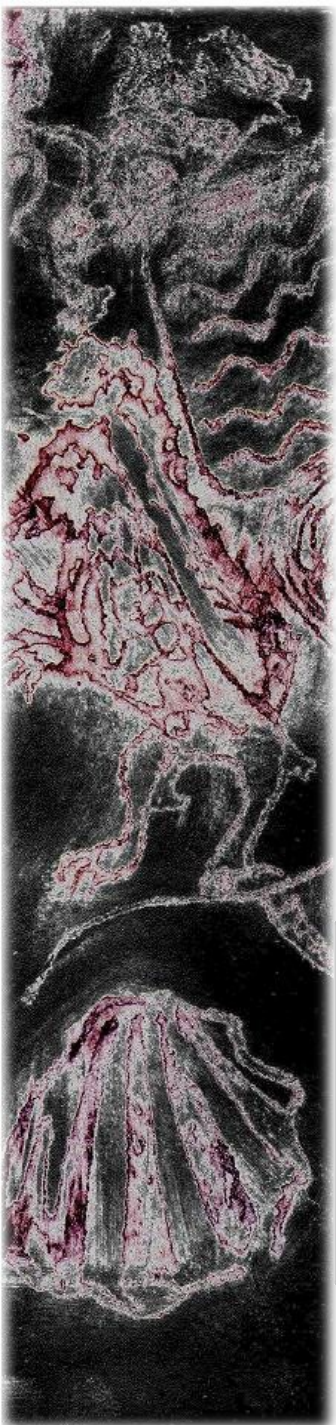
Tab111 . Tableau des moyennes de dépense pour une demi-pension par nuit dans chaque type de structure

type structure	dépense demi-pension en moyenne
chambres d'hôtes	50,86
hôtel	59,36
gîte d'étape	32,43
accueil religieux	25,00
halte randonneur	14,00
camping	34,00
TOTAL	43,55

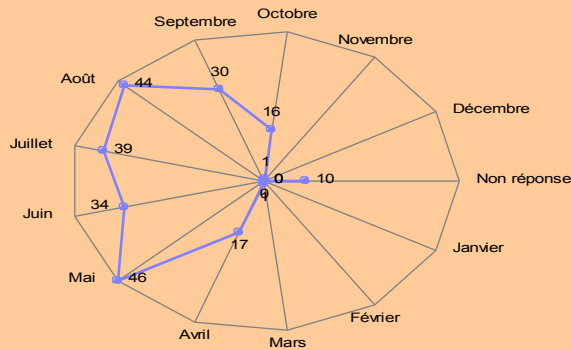
Si considère même base
moyenne (toutes dépenses
incluses) : **48,9 € X20 000**

Chiffre d'affaire **978000 € par
tronçons.**

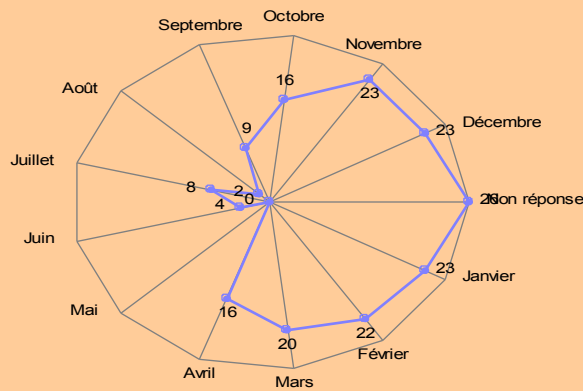
Source : enquête 2012, GR 65



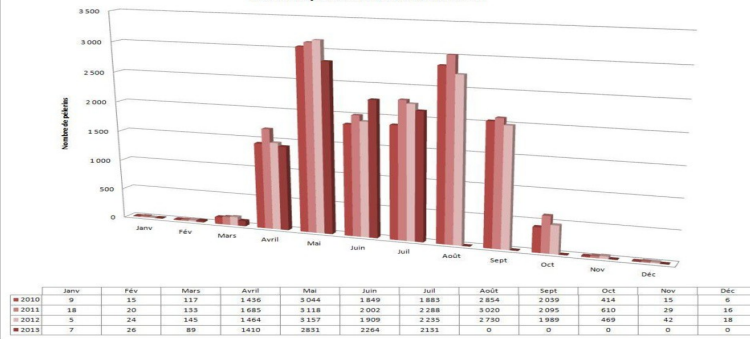
Tabl8. Quelles sont vos périodes d'affluence?



Tabl7. Quelles sont vos périodes creuses?



Pélerins présents à la bénédiction



Source : enquête 2012, GR 65 et 2013, GR 70

Saison élargie

- avril-octobre pour le GR 65
- mai-septembre pour le GR 70

Bénéficie à toute économie locale

- adaptation des commerçants à la demande : restauration rapide, chaussures/vêtements de sports spécialisés, pharmacies, librairies, pressing...
- consommation de produits locaux (gîtes et tables d'hôtes)
- Nouveaux services : transport des bagages pour les marcheurs, location d'ânes

Tout ceci permet le maintien de commerces et services dans des territoires démographiquement anémiée .



Étapes de la construction du réseau d'hébergement d'après les enquêtes de 2012 et 2013 sur les GR 65 et 70

Existant : Hôtels et auberges, plutôt dans les bourgs
profil particulier pour la transmission : des lignées familiales

*Avant moi c'était une affaire de famille depuis 4 générations et j'ai repris l'affaire en 2004 (à 40 ans). Il existe depuis 1891, il a été créé en même temps que la voie de chemin de fer. Je n'exerce pas d'activité annexe car je n'ai pas le temps mais le revenu est loin d'être suffisant,
Hôtel**50 places sur le GR 65 (Aubrac), emploie de 6 à 15 personnes l'été*

*Il existe comme tel depuis 1885 ; c'était à mon arrière grand-mère ; ça a donc une valeur sentimentale. J'ai repris en 1983.
Hôtel restaurant de 100 places sur le GR 65 (Aubrac)*

*L'hôtel a été créé en 1882, je l'ai repris en 2009 ; cela fait 5 générations.
Hôtel restaurant de 24 chambres sur le GR 65 (Aubrac)*



Premières initiatives :

- création de **gîtes d'étapes (et de campings) par les collectivités**

Objectif : créer la demande à partir d'une offre d'hébergement :

Petite taille et prix modique ;

Sur le GR 65, les premiers à Saugues et Montbonnet.

En 2012, présence de gîtes communaux dans 15 villages du GR65

- création d'accueil chrétiens (14 en 2012)

- **puis la floraison des investissements privés par les habitants**

- démarrage des gîtes et chambres d'hôtes (demandés par de plus en plus de pèlerins)

- les précurseurs vont diversifier leurs formules : gîtes + hôtels / gîtes + chambres d'hôtes ...

Sur le GR 65, dès 2004, on compte près de 1300 places en gîtes et près de 650 chambres (hors camping).

Quand le chemin passe à votre porte

Réponse à une demande ou imiter ses voisins

Au début c'était juste une ferme. De temps en temps des pèlerins nous demandaient si nous pouvions les héberger. Donc on les installait gratuitement là où on avait de la place. C'est comme ça que nous avons eu l'idée de créer un hébergement, donc nous avons un peu transformé la ferme tout en gardant notre ancienne activité.

Gîte d'étape de 7 lits créé en 1998 sur le GR 65 (Margeride)

Nous vivons juste à côté. Nous avons vu l'importance du chemin de St Jacques croître et nous avons décidé de créer notre hébergement afin d'avoir les moyens de restaurer notre patrimoine (maison tombant en ruine). Cependant, nous n'avons pas toujours fait ce métier. Avant, nous étions agriculteurs

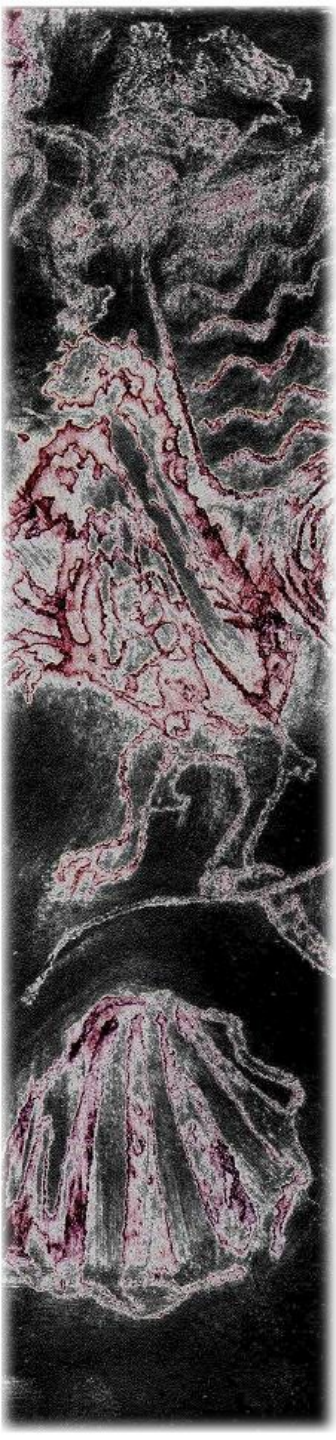
Chambre et table d'hôtes de 14 places créé en 2002 (à l'âge 40 ans) sur le GR 65 (Velay)

Nous avons vu le chemin évoluer et nous avons vu que le nombre de pèlerins augmentait. C'est l'augmentation du nombre de marcheurs qui a motivé notre installation. Cette activité ne suffit pas. Je tiens également un bar-snack et j'exerce le métier d'agriculteur.

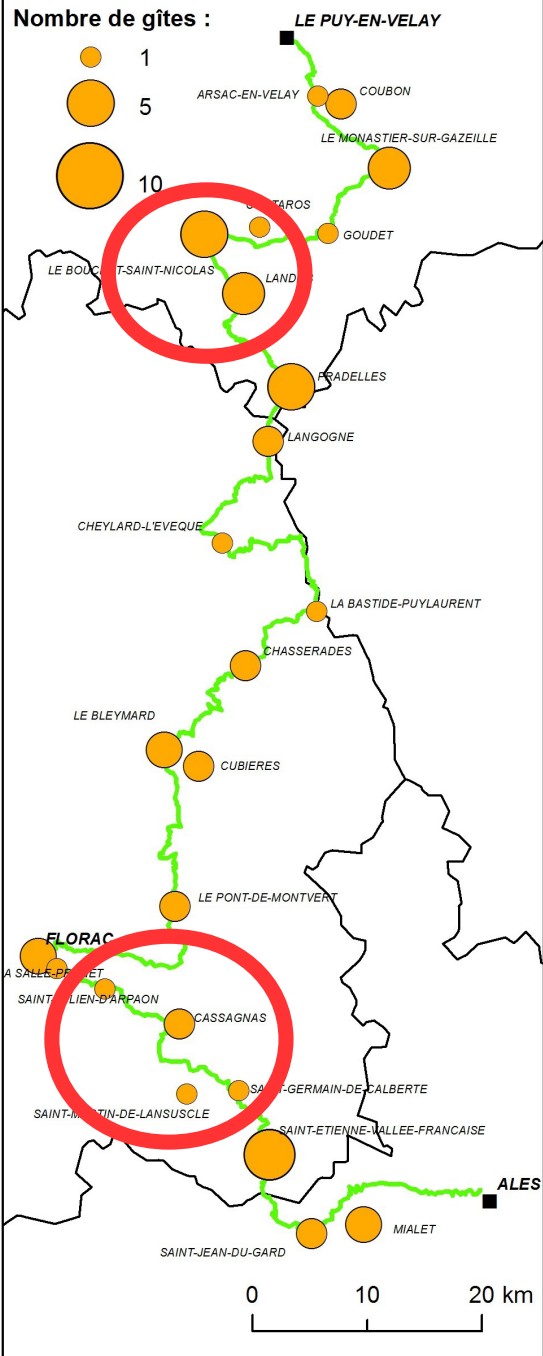
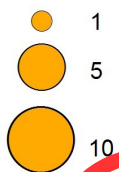
Gîte d'étape de 15 places créé en 2009 sur le GR 65 (Velay)

Quand on a vu les autres gîtes qui marchaient bien on s'est dit pourquoi pas nous . C'est un revenu suffisant puisque nous sommes à la retraite donc c'est un complément .

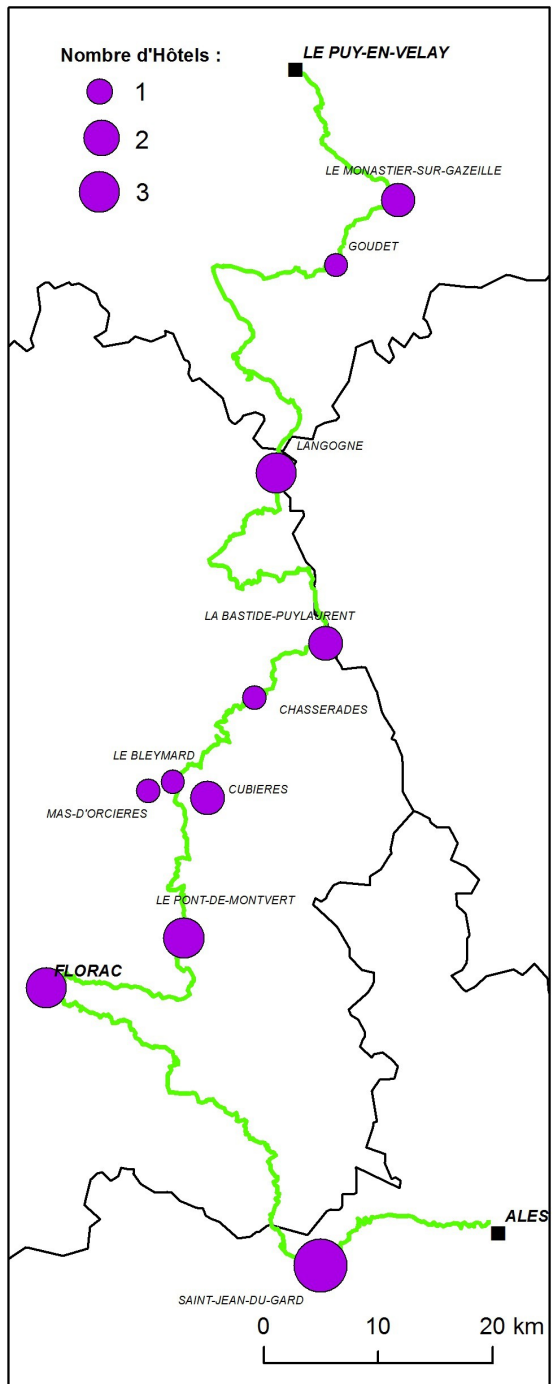
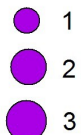
Gîte et chambres d'hôtes pour 15 personnes créés en 2009 à 61 ans sur le GR 65 (Margeride)



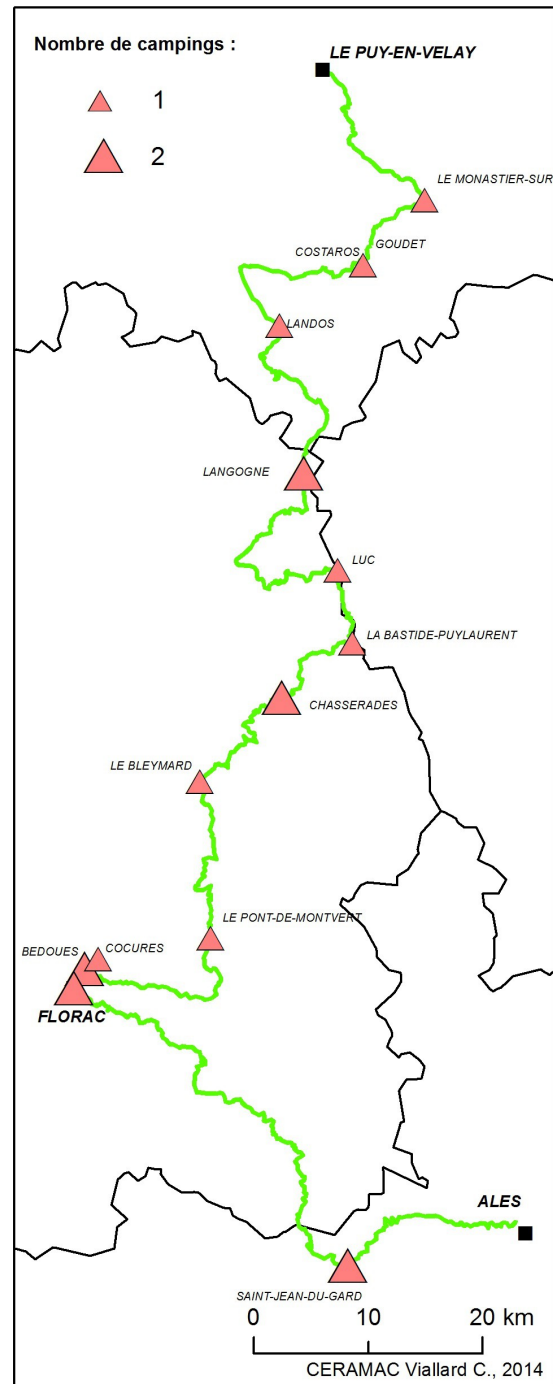
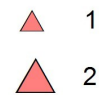
Nombre de gîtes :

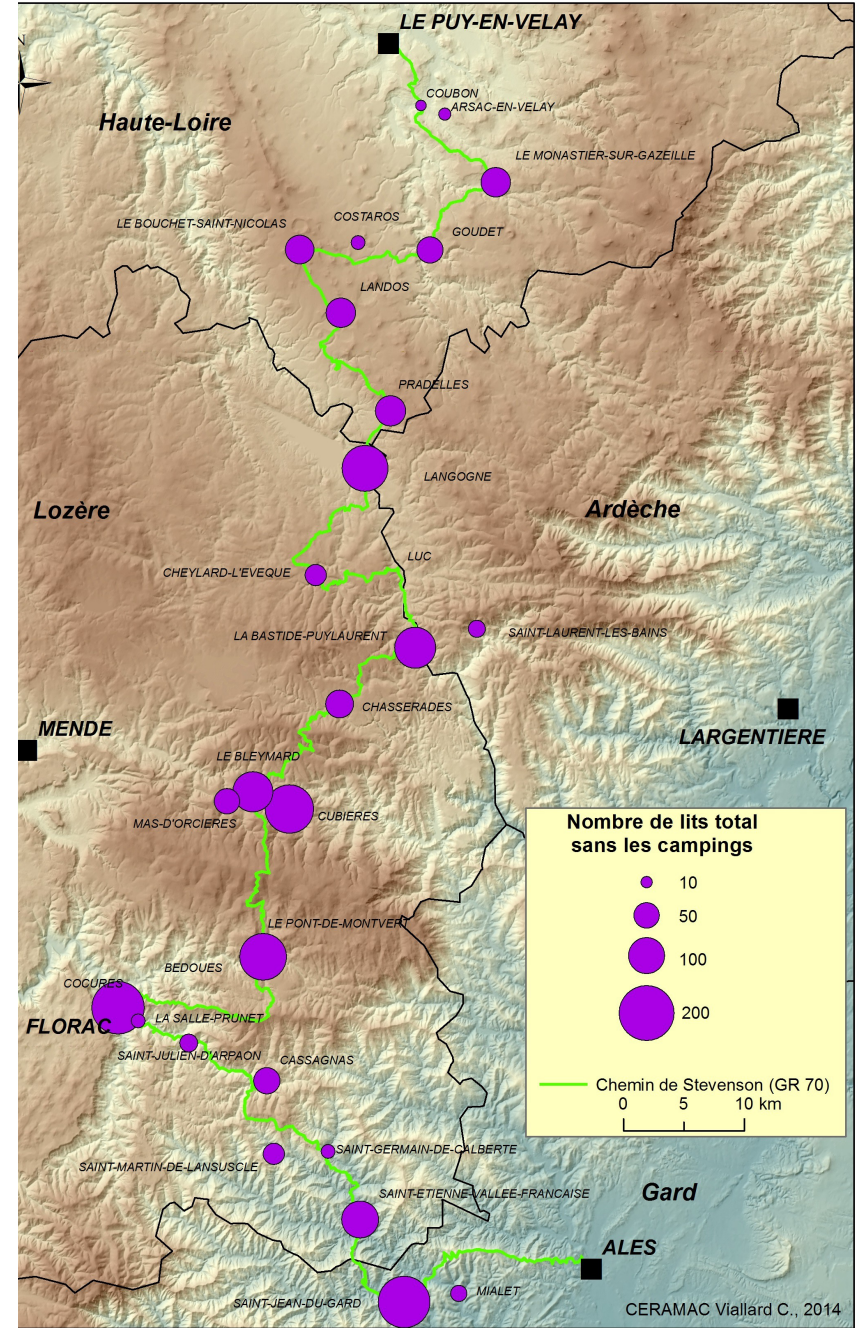
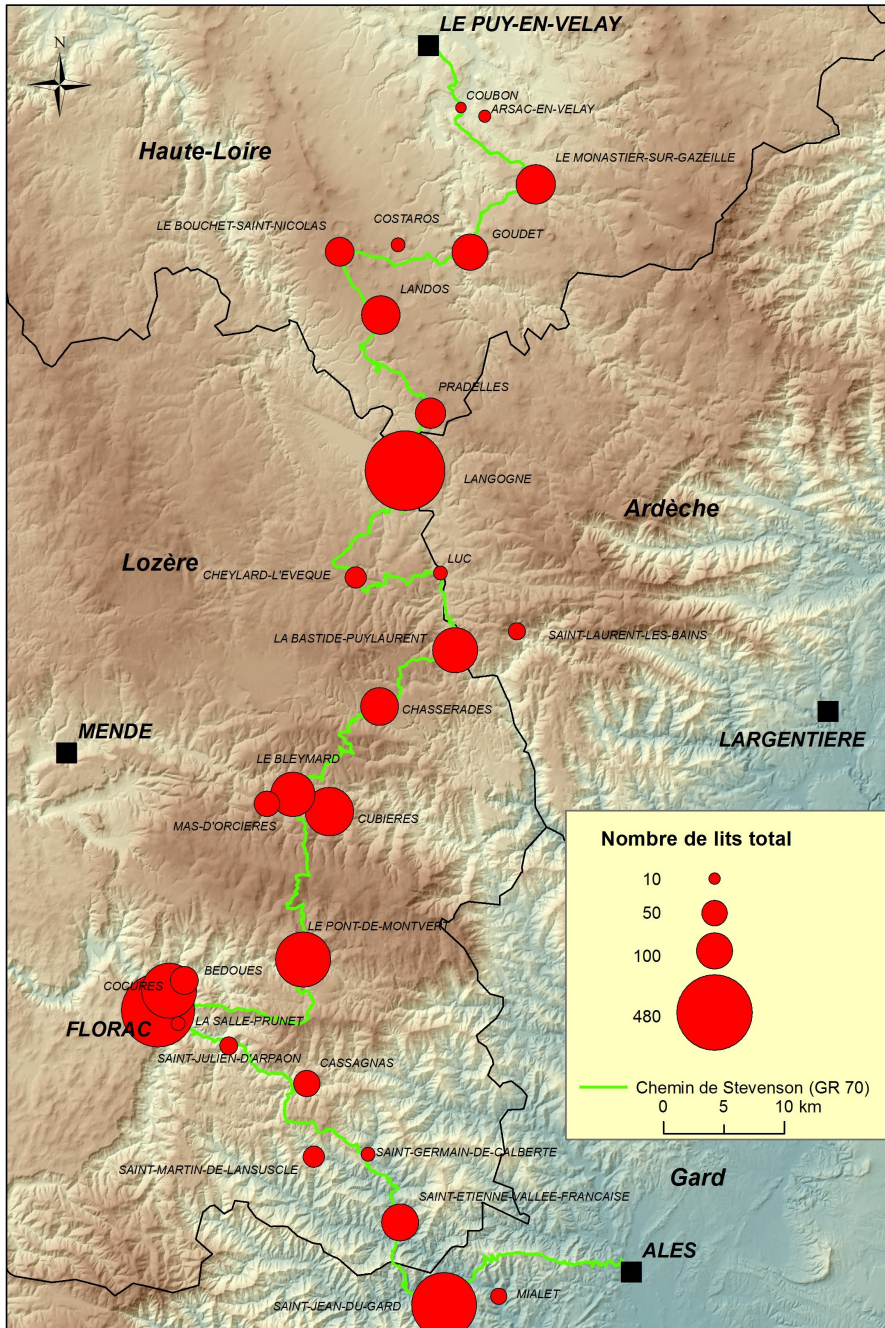


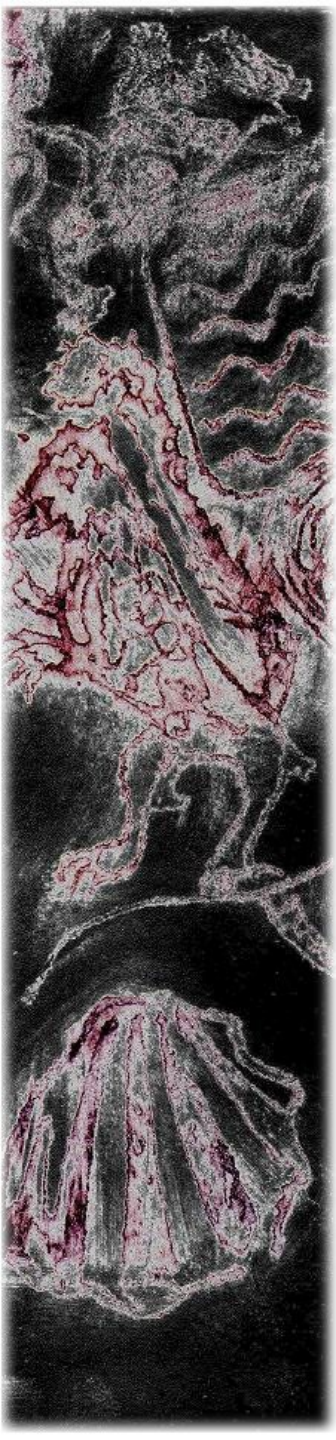
Nombre d'Hôtels :



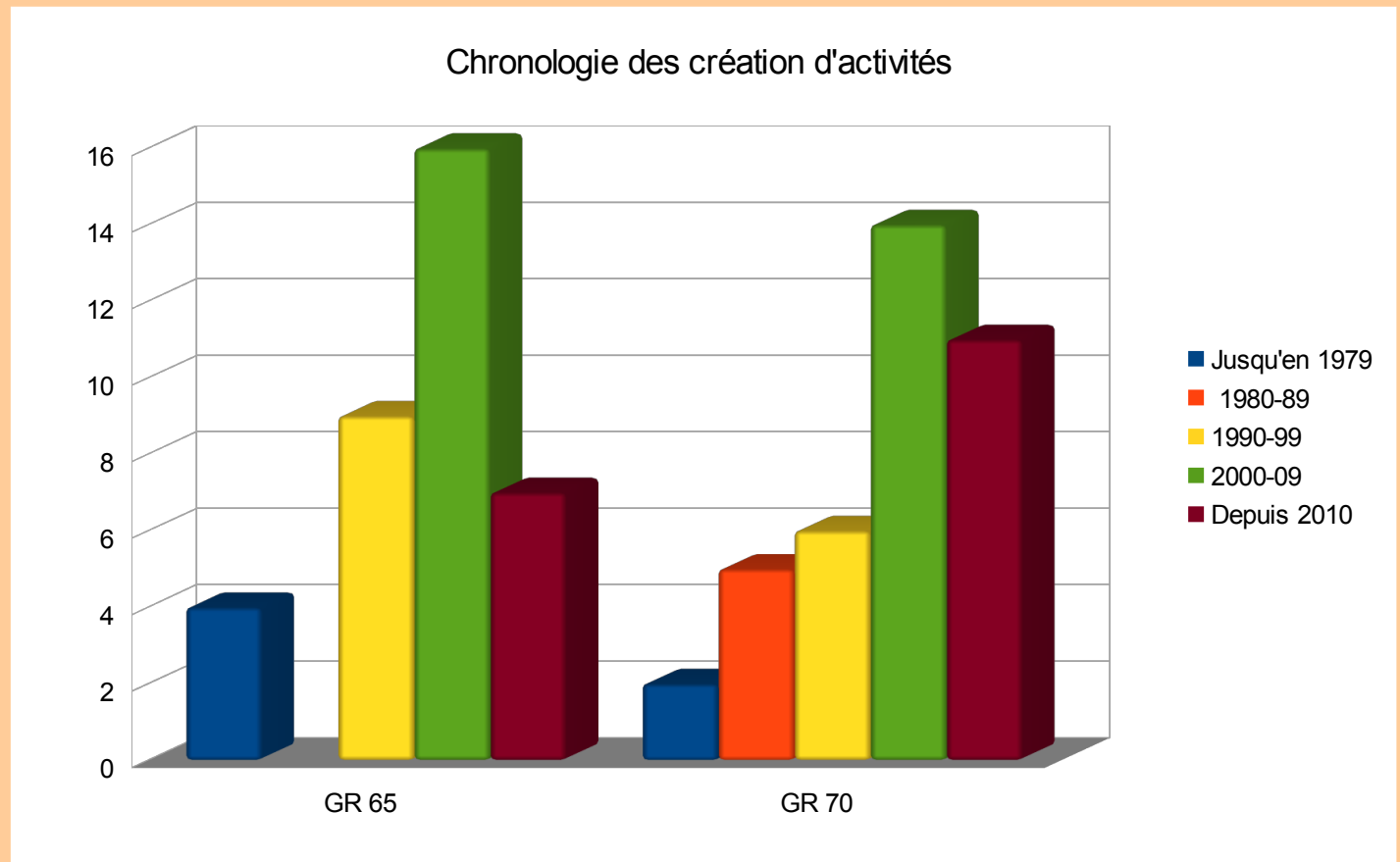
Nombre de campings :







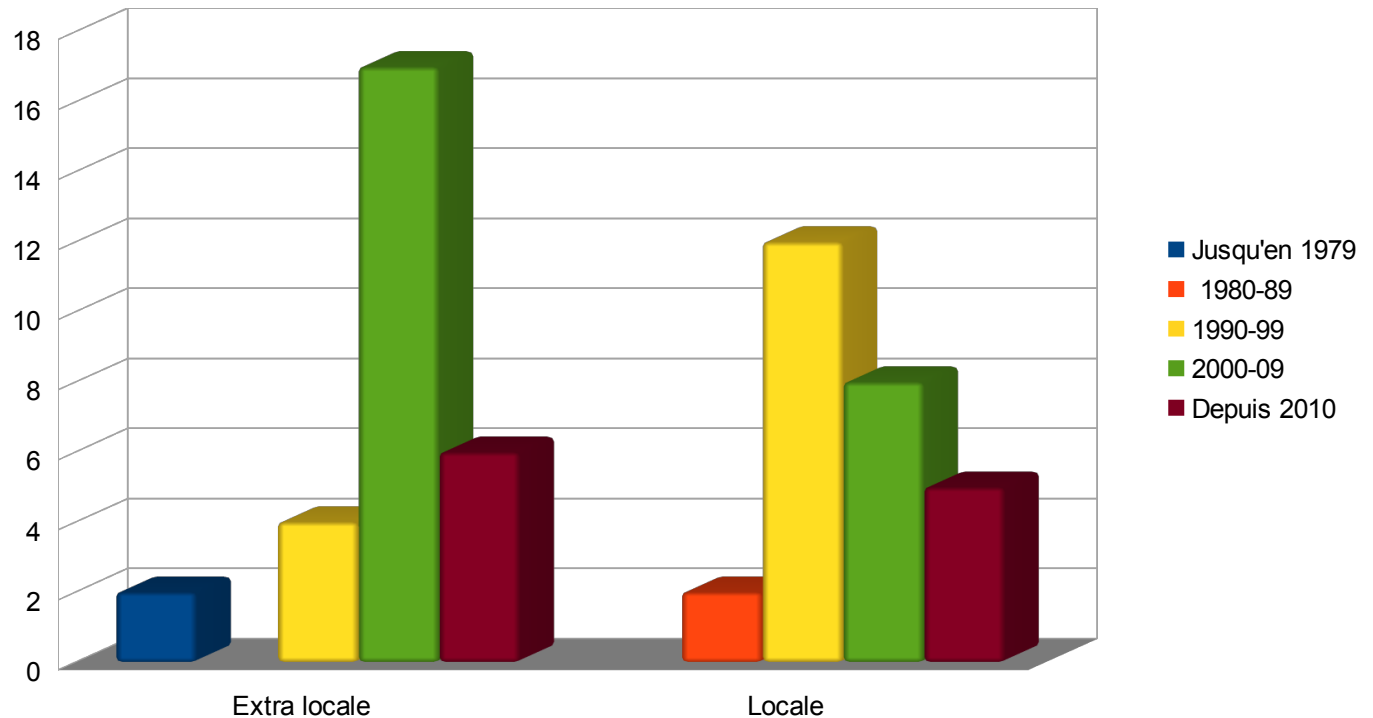
Hausse considérable des créations d'établissements à partir des années 1990 et surtout 2000 sur les deux itinéraires



Nb : la période « depuis 2010 » correspond à seulement pour 3,5 années sur le GR 70 (enquête 2013) et 2,5 pour le GR 65 (enquête 2012)

Changement de profil des hébergeurs : majoritairement de « nouveaux arrivants »

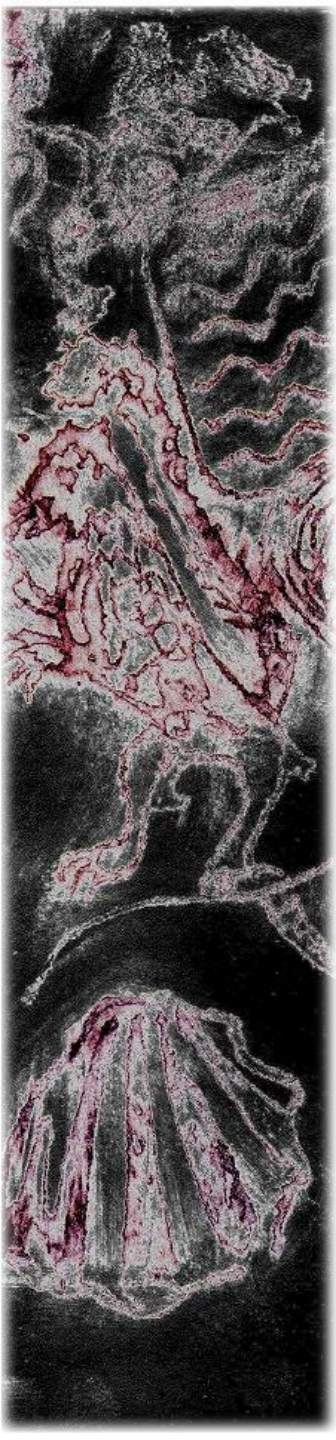
Origine des créateurs et repreneurs des structures d'hébergement sur le GR 65



Dans l'ensemble , changement de profils qui atteste renouvellement de population

Chemin de Saint-Jacques : 30 locaux / 29 non locaux

Chemin de Stevenson : 26 locaux / 50 non locaux



Anciens marcheurs

Je suis un ancien pèlerin et j'ai voulu créer quelque chose pour pouvoir les accueillir. J'ai profité d'une opportunité pour m'installer ici. Quatre personnes travaillent en saison, autrement je suis seul avec ma femme. Je n'exerce pas d'activité annexe, le revenu de l'été comble le déficit que je fais en hiver.

Hôtel de 13 chambres doubles et gîte d'étape de 22 places, repris en 2005 à 34 ans sur le GR 65 (Aubrac) - Lyonnais

J'ai fait le chemin et j'ai trouvé la région agréable. C'est l'unique raison.

Gîte d'étape de 20 personnes créé en 2004 à 28 ans sur le GR 65 (Aubrac)

Activité du conjoint

*Je suis de **Perpignan**. Je me suis installée ici pour rejoindre mon compagnon vétérinaire dans la commune. J'ai créé ce gîte [...]. J'ai ainsi trouvé un travail et une passion car j'adore ce que je fais. En saison on peut très bien vivre du gîte mais hors saison il faut à tout prix exercer une activité annexe, voilà pourquoi je fais cela en complément du salaire de mon compagnon.*

Gîte d'étape de 15 places créé en 2008 (à 31 ans) sur le GR 65 (Margeride)

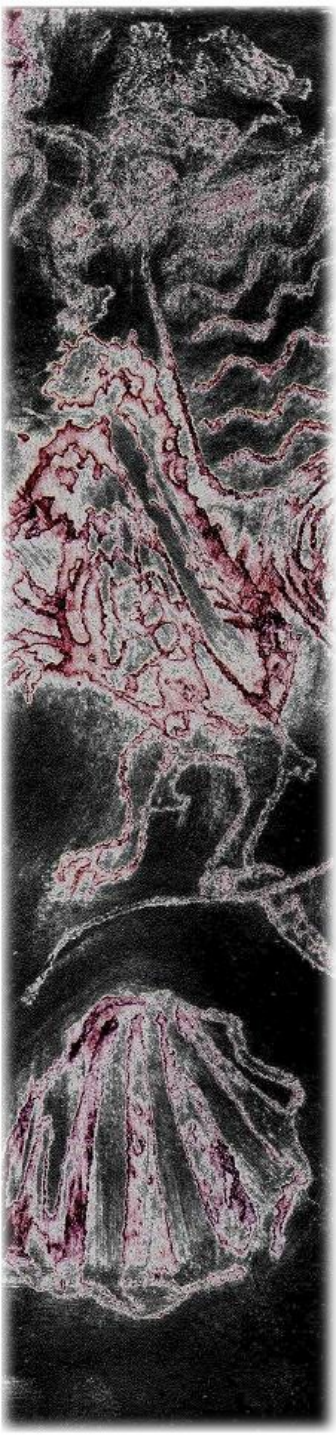
Quête de nature

*Je viens de la région parisienne, **Issy les Moulinaux** dans le 92. La campagne m'a attiré, la ville n'était plus faite pour moi, de plus j'ai trouvé une vieille maison en pierre et un terrain pour les chevaux que j'adore, et de beaux paysages encore sauvages. Mais je suis en plus aide ménagère à domicile.*

Gîte de 13 personnes créé en 2009 à l'âge de 36 ans sur le GR 65 (Val d'Allier)

*Je l'ai repris il y a 3 semaines. Je suis de **Valencienne**. Je suis venue ici pour le calme et les paysages que j'adore.*

Hôtel de 25 places employant 4 personnes repris à 40 ans sur le GR 65 (Aubrac)



Part impressionnante des créations ou reprises par retraités ou pré-retraités : « retours au pays » ou « nouveaux arrivants »

J'ai grandi ici. Étant à la retraite je voulais surtout trouver une occupation qui me permettrait de voir du monde. En plus du revenu de l'activité, je touche ma retraite. Ceci est plus un « amusement »

Chambres d'hôtes de 6 places sur le GR 65 (Val d'Allier)

Je suis venue m'installer ici car mon compagnon est parti en préretraite et nous en avons assez de la région parisienne et du métier stressant que j'y exerçais (responsable RH). J'ai profité de la réorganisation de l'entreprise où je travaillais pour négocier mon départ. Ainsi j'ai pu venir m'installer ici, dans mon lieu de naissance.

Gîte de 9 places créé en 2005, à l'âge de 48 ans à distance du GR 65 (Margeride)

Nous faisons chambre d'hôte pour le plaisir de recevoir des gens et puis, il ne faut pas le cacher ça arrondit bien nos retraites. Une fois à la retraite nous souhaitions venir vivre ici. Il s'agissait à l'origine d'une ferme familiale appartenant à ma femme que nous avons restaurée en chambre d'hôtes.

Chambres d'hôtes de 15 personnes créées en 2010 sur le GR 65 (Aubrac)

Nous sommes retraités. On voulait retrouver le « pays de ma femme » et la tranquillité. C'est un retour au pays. L'activité c'est pour ne pas rouiller

Gîte d'étape sur le GR 65 (Vallée du Lot)

Nous sommes Lyonnais. Nous nous sommes installés ici pour le calme une fois que mon mari est parti en retraite. C'est une petite activité que je fais en attendant ma retraite d'ici 3 ou 4 ans. Mon mari est à la retraite.

Chambres d'hôtes 6 personnes créées en 2010 sur le GR 65 (Margeride)

On voulait quitter le gris du Nord et le mari était à la retraite donc on est venus en Aveyron.

Chambres d'hôtes 4 personnes sur le GR 65 (Vallée du Lot)

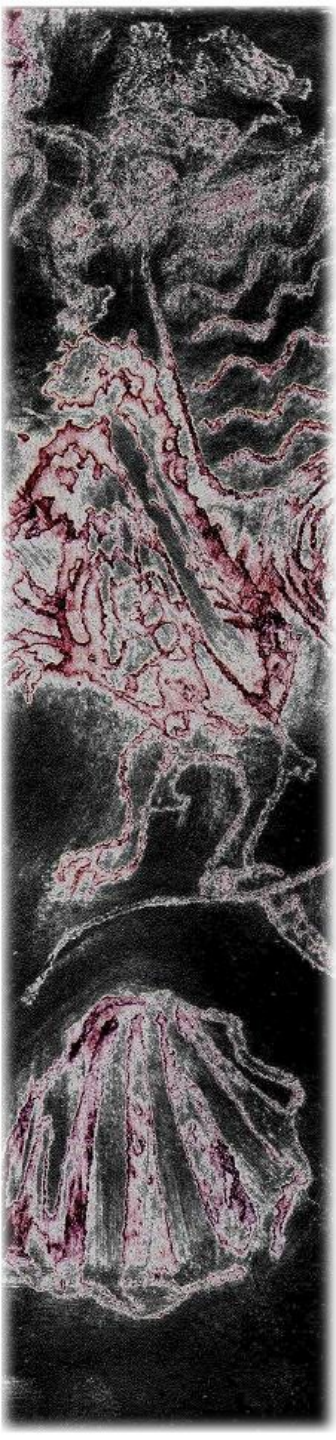
Clusterisation linéaire ?

Districts, systèmes productifs localisés, grappes d'entreprises, clusters ...

Définition : « *Concentration dans un espace restreint d'un grand nombre de PMI, le plus souvent familiales, spécialisées dans un secteur d'activité et ses métiers connexes, et qui entretiennent entre elles des relations plus ou moins étroites de concurrence et de coopération (coopétition), l'ensemble permettant de bénéficier d'externalités positives* »

Concept :

- inventé par l'économiste Alfred Marshall fin XIXe pour décrire des systèmes industriels originaux
- redécouvert par les sociologues italiens (Becattini) dans les années 1980 en relation avec la crise du fordisme
- suscitant l'intérêt des États et des organisations internationales (OCDE) : promu idée d'interventions publiques pour soutenir des dynamiques auparavant « spontanées » (renforcer les externalités)
- passé les « frontières » sectorielles : adopté pour industries créatives / culturelles, le tourisme



Points de ressemblance :

- activité commune qui devient identitaire, donc des intérêts communs : adhésion aux associations (avec différences GR65 et 70), participation à l'entretien des chemins ...
- activité principale hébergement sur laquelle se sont greffées des activités annexes (transport de bagage par exemple)

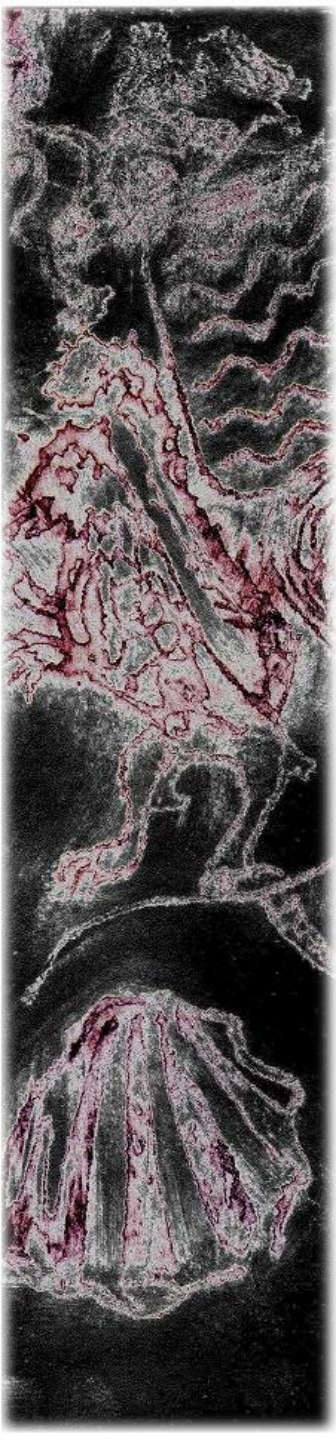


- situation de coopération

Problématique : comment retrouver la « proximité », l'interconnaissance des acteurs, sur un linéaire de 200 kms ?

Cas des associations :

« Proximités par tronçons » qui se chevauchent



A partir des années 2000 (comme pour l'industrie) : intervention des collectivités dans un domaine jusque là presque uniquement entrepreneurial

- Chemin de Stevenson : logique de projet (démarche de labellisation « itinéraire culturel européen ») facilite la mobilisation collective associant acteurs privés et collectivités sur tout l'itinéraire ; mise en place d'une chaîne d'ingénierie territoriale qui permet la multiplication des actions (management par le projet)

- Chemin de Saint-Jacques :

* peu d'importants enjeux collectifs à l'horizon (toutes labellisations déjà obtenues)

* dispositifs de projets « par tronçon » selon les périmètres d'intervention des différentes collectivités

- améliorer le chemin
- le « faire vivre » localement
- améliorer les externalités

Exemples action des collectivités

Communauté d'agglomération du Puy-en-Velay :

« le chemin rend heureux »

Il s'agit de proposer aux habitants (de tous âges) de la communauté d'agglomération de randonner sur la première étape du Chemin grâce à la mise en place d'un système de navettes pour le retour.



Exemples action des collectivités

Communauté d'agglomération du Puy-en-Velay :

Le Grand Trail du Saint Jacques : une manifestation sportive d'abord fixée en fin de saison estivale et depuis 2015 à la mi-juin :

<http://www.trailsaintjacques.com/>



Exemples action des collectivités

Pays du Haut Rouergue

Structure intercommunale créée en 2003 dans le Nord Aveyron, composé de 62 Communes et 37.000 habitants (Mur de Barrez, Laguiole, Estaing, Espalion, St Geniez, Bozouls, Laissac, Saint Chely d'Aubrac)

Pôle d'Excellence Rurale pour la « Valorisation du Chemin de Saint-Jacques »

- Sécurité
- Valorisation culturelle : interprétation des biens Unesco (sites patrimoniaux majeurs) et villages traversés, historique du chemin de Saint-Jacques, compréhension des paysages
- Aménagements «bien-être du randonneur» : tables de pique-nique, poubelles, points d'eau, toilettes...
- Amélioration des hébergements et la création de services pour optimiser la capacité d'accueil du chemin
- Volet «technologies de l'information et de la communication» (innovation et développement durable, site Internet pour smartphone...).
- Expérimentation à destination des publics déficients visuels : **Braille et culture**





Conclusion :

L'hypothèse d'une « **clusterisation linéaire par tronçons** » = réflexion sur les échelles

- permet d'organiser des portages localisés de projets localisés

- facilite la diffusion d'innovations dans un réseau de connaissance

Exemple : projet « *Braille et culture* » du PER du Pays du Haut Rouergue suscite l'intérêt des élus de la Margeride

- maintient vivant un réseau qui pourra être « réactivé » pour des projets globaux

*Exemple : Projet **LOCI IACOBI** (2008-2011) dans le cadre d'un programme européen Interreg, associant la ville du Puy, la Xunta de Galicia et la région de Beja dans le but de promouvoir le tourisme culturel sur l'itinéraire.*

*Avril 2011 par la création de la **Fédération européenne des Chemins de Saint-Jacques** dont le but est d'associer les collectivités traversées par le GR 65 afin de présenter des dossiers de financement à l'UE (nouvelle compétence tourisme).*

Merci pour votre attention

