



HAL
open science

Kurtarılması Gereken Önemli Bir Anıt: Khıdzgonk Surb Sarkis Kilisesi

Patrick Donabédian

► **To cite this version:**

Patrick Donabédian. Kurtarılması Gereken Önemli Bir Anıt: Khıdzgonk Surb Sarkis Kilisesi. *Toplum-sal Tarih*, 2015, 258, pp.36-53. halshs-01164899

HAL Id: halshs-01164899

<https://shs.hal.science/halshs-01164899>

Submitted on 19 Jun 2015

HAL is a multi-disciplinary open access archive for the deposit and dissemination of scientific research documents, whether they are published or not. The documents may come from teaching and research institutions in France or abroad, or from public or private research centers.

L'archive ouverte pluridisciplinaire **HAL**, est destinée au dépôt et à la diffusion de documents scientifiques de niveau recherche, publiés ou non, émanant des établissements d'enseignement et de recherche français ou étrangers, des laboratoires publics ou privés.

T O P L U M S A L

258

HAZİRAN
2015

Halid Ziya
Uşaklıgil'in
Kaleminden İzmir
Önder Şenyapılı

16. Yüzyıl Osmanlı Mimarlığının Teknolojik Arka Planı:

Mekânın Matematiksel Kavranışı

Uğur Tanyeli, Osmanlı'da Batılı ölçü sistemlerine geçilmesinden önce geçerli olan mantığı irdeliyor: Öznenin içinde konumlandığı zaman-mekân-nesne bağlamında geçerli bir birimle ölçmek...

Sayfa 20

Kurtarılması Gereken
Önemli Bir Anıt:
Khıdzgonk Surp
Sarkis Kilisesi
Patrick Donabédian

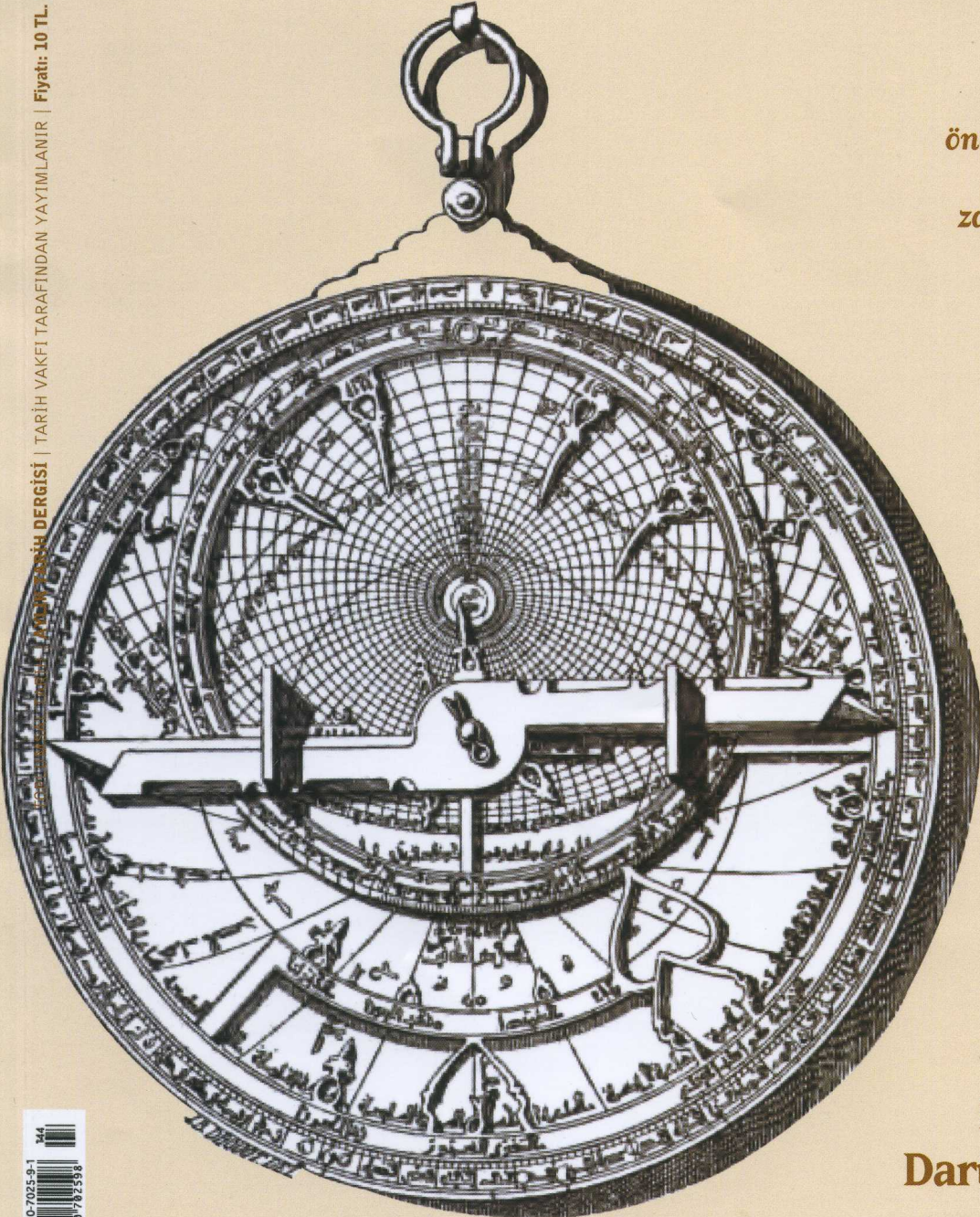
19. Yüzyıldan
Bir Boşanma
Hikâyesi
Zehra İlhan

Savaş, Tehcir, Ütopya:
Darüleytamların Yükselişi
ve Çözülüşü
Taylan Esin

ISSN 1300-7025 | TARİH VAKFI TARAFINDAN YAYIMLANIR | Fiyat: 10 TL. (KDV Dahil) | ISSN: 1300-7025

YENİ ZAMAN DERGİSİ | www.yenizaman.com.tr

ISSN 1300-7025-9-1
9 771300 702598



MERHABALAR,

Haziran sayımızda Uğur Tanyeli'nin "16. Yüzyılda Osmanlı Mimarlığının Teknolojik Arka Planı: Mekânın Matematiksel Kavranışı" başlıklı yazısını kapağa taşıdık. Tanyeli yazısının büyük kısmını Batılı –rasyonel de diyebiliriz– 17. yüzyıl sonrası ölçme mantığının (fizikometrik) Osmanlı'ya nasıl girdiğiyle değil de, söz konusu usuller Osmanlı'da yerleşmezden önce geleneksel usullerin kullanımına ve o zaman ölçme alanında geçerli olan mantığın (fizikososyal) ne olduğuna ayırmış. Tanyeli'nin anlattıklarından Osmanlı'da en azından belli bir tarihe kadar inşaatta kullanılan malzemelerde, mesafe tariflerinde, suyun debisini ölçmede vb birçok alanda bugün pek de düşünmeden kullandığımız standart ve birim oluşturma çabasının var olmadığını görüyoruz. Durum böyle idiyse o koca koca camiler, su kemerleri nasıl yapıldı diyebilirsiniz. Tanyeli işte tam da bu soruya cevap veriyor. Patrick Donabédian'ın yazısı ortaçağda Kars'ta (Digor) inşa edilmiş Khıdzgonk Manastırı'nda bulunan beş kiliseyle ilgili. Bu kiliselerden artık sadece Surp Krikor –o da kısmen– ayakta kalmış, diğerleri yok olmuş/edilmiş. Halbuki 1950'li, 60'lı yıllara kadar ayaktaymışlar. Yazarın yolladığı fotoğraflarda göreceksiniz, oldukça sarp, kayalık bir arazide son derece ilginç mimarileriyle ve tabii insanlarıyla inci gibi beş kilise; bölgenin Türkçe ismi de Beş Kilise. Donabédian'ın yazısı esasında bir yardım çılgılığı: Çok hasar görmüş olan ama hâlâ ayakta duran son yapı da yıkılmadan tedbir alınmasını istiyor. Yazar Beş Kilise'nin tambur ve külah geometrisine ve Anadolu'da bulunan cami, türbe gibi yapılarda aynı öğelerin benzerliğine de dikkat çekiyor. Bu durumun konuyla ilgili Türkiye Cumhuriyeti yetkilileri üzerinde nasıl bir etki yapacağını kestirmek kolay değil, ama yazar yetkililere aynı zamanda en çok sahip çıktıkları mimarinin öncüllerinin yok olup gitmesine göz yumduklarını söylemek istiyor. Donabédian gibi *Toplumsal Tarih*'e ilk kez makale veren Zehra İlhan'ın yazısı 19. yüzyıl ortalarında Sivas'ta başlayıp İstanbul'a kadar sürüklenen bir boşanma davasıyla ilgili. İlhan söz konusu davayı mahkeme tutanaklarından takip etmiş. Esasında davaya sadece mahkeme değil Meclis-i Vâlâ da karışıyor ve konuyla ilgili kritik kararlar oradan çıkıyor. Davanın tutanakları çok ilginç; bir kere o tarihte kocasından boşanmak isteyen bir kadının neler yapabileceğini ya da yapmak zorunda olduğunu görüyoruz, ayrıca Meclis-i Vâlâ gibi devletin en üst organlarından birinin bir boşanma davasıyla ilgilendiğini öğreniyoruz.

Temmuzda görüşmek üzere.

Ahmet Akşit

**04 L'ILLUSTRATION'DAN SEÇMELER
4 NİSAN 1896
LUT GÖLÜ'NE SEYAHAT**

Hazırlayan: Edhem Eldem

10 OSMANLI BASININDA YÜZ YIL ÖNCE BU AY

Hazırlayan: Emel Seyhan

14 JAMANAK GAZETESİ 1915

Hazırlayan: Aylin Koçunyan

**16 "TEHCİR-TAKTİL-SOYKIRIM: 1915-2015" KONUŞMA DİZİSİ KAPANIŞ OTURUMU:
"100. YILDA 1915'E VE BUGÜNE BAKIŞLAR"**

17 TEHCİR ANLATILARI

Ahmet Refik Altınay

**18 PERŞEMBE KONUŞMALARI
SOYKIRIM VE SORUMLULUK**

20 16. YÜZYIL OSMANLI MİMARLIĞININ TEKNOLOJİK ARKA PLANI MEKÂNIN MATEMATİKSEL KAVRANIŞI

Uğur Tanyeli

**36 KURTARILMASI GEREKEN BİR ANIT
KHIDZGONK SURP SARKİS KİLİSESİ**

Patrick Donabédian

54 HALİD ZİYA UŞAKLIGIL'IN KALEMİNDEN İZMİR

Önder Şenyapılı

66 SAVAŞ, TEHCİR, ÜTOPYA: DARÜLEYTAMLARIN YÜKSELİŞİ VE ÇÖZÜLÜŞÜ

Taylan Esin

78 SAFİYYE HANIM VE CELAL BEY 19. YÜZYILDAN BİR BOŞANMA HİKÂYESİ

Zehra İlhan

86 1970'LERDE SEÇİM PROPAGANDA PLAKLARINDAN ÖRNEKLER...

Mehmet Öznur Alkan

92 GÜNLÜK HAYAT RESİMLERİNDE EĞLENCERLER

Hazırlayanlar:

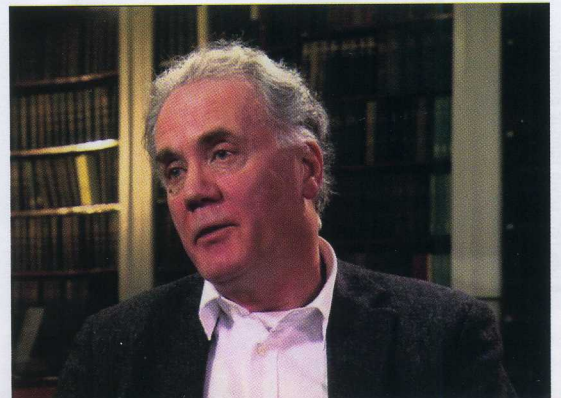
Zerrin İren Boynudelik

Emine Önel Kurt

Özür ve Düzelti:

Geçen sayımızda Sevim Çiçek'in hazırladığı "Eğitimde 'Hassas Meseleleri' Ele Almak: 1915 Örneği" başlıklı yazıda, aynı adlı panelin konuşmacılarından Umut Azak'ın adı yazı içinde Ufuk Aras olarak geçmiştir. Düzeltir, özür dileriz.

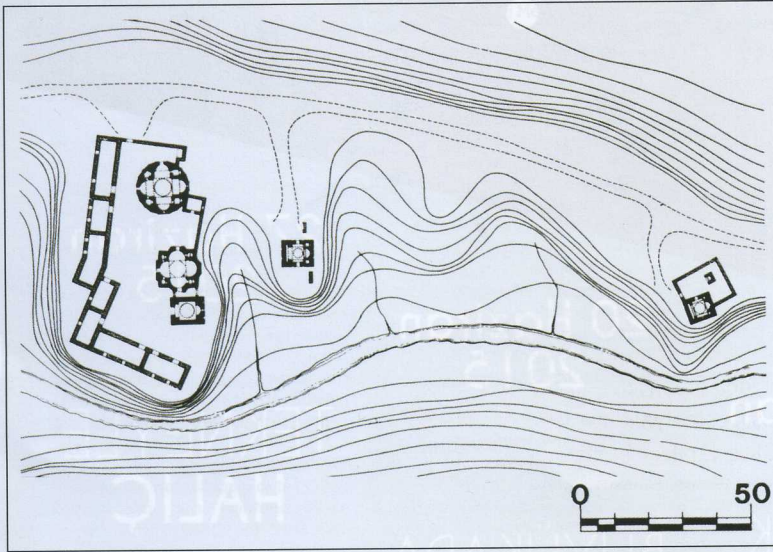
Geçen sayımızda Mehmet Beşikçi ve Alexandre Toumarkine'in John Horne ile yaptığı söyleşide editoryal bir hata neticesinde yanlış bir resim kullanılmıştır. Doğru resim yandadır.



KURTARILMASI GEREKEN BİR ANIT KHIDZGONK SURP SARKİS KİLİSESİ

PATRICK DONABÉDIAN

Bu yayının iki temel amacı var: Khıdzgonk Manastırı'na ait yapılar bütünü'nün genel kompozisyonunda, mimarisinde ve süslemelerinde öne çıkan özellikleri anımsatarak, yapının taşıdığı büyük önemi ve istisnai değeri tartışmasız biçimde gözler önüne sermek, böylelikle de özel bir ilgiyi hak ettiğini vurgulamak; halihazırdaki durumunu kısaca inceledikten ve uğradığı yıkımların olası nedenleriyle ilgili varsayımları gözden geçirdikten sonra, geriye kalan son derece değerli fakat bugün yıkılma tehdidiyle karşı karşıya olan tek ögenin acilen koruma altına alınması gerektiğinin altını çizmek.



Çizim 1.
Khıdzgonk.
P. Cuneo'ya
göre manastırın
genel planı,
1988.

ÇEVİRİ: ALİ BİLGİN

Khıdzgonk Manastırı'nın kalıntıları ortaçağ Ermenistan'ının Ayrarat vilayetine bağlı Şirak kantonunun batı kısmını oluşturan bugünkü Kars ilinin Diğor (eski Tekor) ilçesine birkaç kilometre uzaklıkta, Türkiye-Ermenistan sınırının yaklaşık yirmi kilometre batısında bulunmaktadır. Coğrafi koordinatları: 40° 22' 50" kuzey ve 43° 22' 35" doğu. Manastır vaktiyle Diğor/Tekor Nehri'nin sol kıyısında, üzerinde üç küçük düzlük bulunan alçak bir tepede kuruluydu. (Çizim 1) Beş kilise

(bu nedenle Türkçe adı da "Beş Kilise"dir), iki haçkar-şapeli (veya "duvara gömülmüş haçkarları"), manastır yaşamına ait birçok bina ve müstemilatı, bir okulu ve 19. yüzyıl sonlarında düzenlenmiş bahçeleri vardı. (Foto 1-4) Olasılıkla 10-11. yüzyıllarda kurulan fakat esas olarak 11. yüzyılın ilk elli-altmış yılında kurulan manastır, bin yılı aşkın yaşamı boyunca birçok defa onarımdan geçti. Başlıca onarımlar 13. yüzyıl başlarında (aşağıda 1213 ve 1216'da yapılan onarım ve tadiltattan söz edeceğiz) ve bu toprakların 1878 yılında Rusya'nın

denetimine girmesinden sonra yapıldı. Manastır o yıllarda Çarlık ordusu generallerinden H. Lazareff'in (Lazareanc') maddi himayesine girmiş, bir hac yeri haline gelmişti, özellikle de sağaltıcı etkileriyle tanınan su kaynakları nedeniyle rağbet görüyordu. 1920'de henüz manastır külliyesinin tamamı ayakta iken, 1959 yılındaki ziyareti sırasında J.M. Thierry ayakta kalmış tek bir kilise bulabilmişti: Surp Sarkis Kilisesi. (Foto 5) Onun da güney cephesinde "derin bir yarık" bulunuyordu. Diğer dört ibadethane ile dinsel olmayan diğer eserler ise tümüyle tahrip edilmişti.² Manastırın korunmuş haliyle görünüşünü ressam Martiros Sarian 1929 tarihli bir deseninde ölümsüzleştirmiştir.³

Esas olarak erişilebilen tarihi belgelerden⁴ hareketle bugüne değin kaleme alınan birkaç küçük değinide Khıdzgonk Manastırı hakkında kısa betimlemelere zaten yer verilmiştir, bazısında bunlara birtakım tarihsel bilgiler ve mimariye ilişkin yorumlar⁵ da eşlik eder. Bu konuda yazılmış daha ayrıntılı bir makale de yayımlanmayı beklemektedir.⁶ Bu yayının ise iki temel amacı vardır: Manastıra ait yapılar bütünü'nün genel

kompozisyonunda, mimarisinde ve süslemelerinde öne çıkan özellikleri anımsatarak, yapının taşıdığı büyük önemi ve istisnai değeri tartışmasız biçimde gözler önüne sermek, böylelikle de özel bir ilgiyi hak ettiğini vurgulamak; halihazırdaki durumunu kısaca inceledikten ve uğradığı yıkımların olası nedenleriyle ilgili varsayımları gözden geçirdikten sonra, geriye kalan son derece değerli fakat bugün yıkılma tehdidiyle karşı karşıya olan tek öğenin acilen koruma altına alınması gerektiğinin altını çizmek. Bu anlamda, bu bildiri Dünya Anıtlar Fonu, Norveç Kültürel Miras Araştırmaları Enstitüsü ve Anadolu Kültür tarafından 28 Eylül-5 Ekim 2013 tarihlerinde Kars'ta düzenlenen uluslararası "Ani in Context" atölyesinin misyonuna katkıda bulunmayı amaçlamaktadır ve bu atölyenin sonuç raporuna⁷ dayanmaktadır.

MANASTIRIN ÖNEMİ VE DEĞERİ

Yapıların Genel Düzenlenişi

Nakledeceğimiz ilk gözlemler manastırın eski haline ilişkindir; ne yazık ki artık bu gözlemleri yerinde incelemelerle doğrulayamıyor veya derinleştiremiyoruz. Öncelikle Khudzgonk Manastırı'nın, öğelerin az çok dağılık konumlanışlarıyla dikkati çeken genel düzenlenişini ele alalım. Bu düzenleniş kuşkusuz, yapıların küçük boyutlarda, zeminin elverişli olduğu yerlere inşa edilmiş olmasından ileri geliyordu, fakat aynı zamanda mimari eserle doğal çevre arasındaki ahenge pitoresk bir örnek oluşturan



Foto 1.
Khudzgonk.
Manastırın beş
kilisenin de
dahil olduğu
güneydoğudan
genel görünüşü,
yakl. 1900.

Musée Histoire
d'Arménie (MHA)
no: 930.

Fotograf: G.
Tombak, 1881.
MHA no: 1071.

Foto 2.
Khudzgonk.
Dört kilisenin
doğudan genel
görünüşü.

Fotograf: Y.
Kiwirkean, 1881.
MHA no: 8485.

Foto 3.
Khudzgonk.
Doğudan genel
görünüş, yakl.
1900.

MHA no: tb058349.

geniş bir özgürlük sergiliyordu. Doğayla böylesine iç içe geçmek Ermeni dini mimarisinin, özellikle de manastır mimarisinin ayırt edici özelliklerinden biridir. Bununla birlikte bu sığışık coğrafya, duvarlarla çevrili ana kilise yapıları grubuna görece geniş, dikdörtgen biçimli bir alan açılarak, üç ana kiliseyi birbirine bağlayan

geleneksel doğu cephesinin, Ermeni manastır mimarisinin mekânsal düzenlemelerinde epey sık uygulanan bir kural uyarınca⁸ az çok doğrusal bir hat oluşturacak şekilde düzenlenmesine de engel olmamıştı. Diğer



Foto 4.
Khıdzgonk.
Dört kilisenin
doğudan genel
görünüşü, yakl.
1900.

Fotoğraf:
T.Töranean,
MHA no:
1543/4400.



manastır binaları ise aynı düzlüğün batı ve güney yamaçları üzerine inşa edilmişti. Merkezi grup kuzeyden güneye şu yapılardan oluşuyordu: Ana kilise Surp Sarkis (ayakta kalan tek kilise), (Foto 5) sonra küçük Surp Garabed (Yahya Peygamber) Kilisesi ve Surp Asdvadzadzin (Meryem Ana) Kilisesi (son iki kilisenin sırası bazı yayınlarda farklıdır). Diğer iki şapel ise daha doğudaki başka kayalık çıkıntılar üzerine inşa edilmişti. (Foto 1) İşte böylece, dikkate değer derecede güzel seçilmiş bir yerde, doğayla mükemmel bir ahenk içinde, geleneklere riayetle tasarım özgürlüğünün iç içe geçişinin özgün bir örneğini görmek mümkün oluyordu.

Üç Şapelden Oluşan Türdeş Grup

İkinci belirlememiz ise manastırın üç şapeline ilişkin: ana grubun güney ucundaki Surp Asdvadzadzin, onun biraz doğusundaki Surp Stepannos ve onların birkaç yüz metre daha doğusunda tek başına duran Surp

Krikor Lusavoriç şapelleri.⁹ Bu üç silüetlerinin benzerliğiyle dikkat çekiyordu. Eski fotoğraflarda bir paralelkenar içine yerleştirilmiş içten haç planlı ve küçük kubbeli üç ayrı yapı görülüyor. İnce uzun oranları (haç kollarının çatılarındaki vurgulu eğimlerinin) birbiriyle benzerdir; her birinin konik külahlı yüksek silindirik birer tamburu ve özellikle doğu cephelerinde dilimli yelpaze biçimli bingilerle son bulan iki düzlemli nişlerin yarattığı iki dikey oluğu vardır. Bununla birlikte şapellerin arasında taş renkleri ve plan ölçüleri bakımından farklılıklar bulunuyordu. Surp Asdvadzadzin (Foto 6) 19. yüzyıla kadar, kubbeyle örtülü tek bir neften oluşuyordu¹⁰ ve içine hemen batısında bulunan, fakat sonradan yıkılan kemerli küçük bir giriş kapısından giriliyordu; kızıl-kum rengi tuf taşından yapılmış diğer iki şapel ise biraz daha geniş olup, kubbeli oda veya kapalı içten haç plana uyuyordu, doğuya bakan köşelerinde de iki küçük apsilyolden oluşan ayine hazırlık odaları (sakristileri) vardı.¹¹

Ana kilise grubunun dışına inşa edilen doğu yönündeki bu şapellerin her ikisi de olasılıkla cenaze merasimlerinde kullanılıyordu. Nitekim Surp Stepannos'un (Foto 7) mihrabının hem kuzeyinde hem de güneyinde iki grup kaide bulunuyor ve muhtemelen bunların her biri, birbirine bitiştirilmiş üçer haçkar¹² taşıyordu. Şapelin çevresinde de yakınlardaki Keç'ror (bugünkü Keçivan) kenti sakinlerinden 1208-1211 savaşlarında ölenlerin mezar taşları dikiliydi.¹³ Surp Krikor Lusavoriç (Foto 9) şapeli ise "mütevazı biçimde", dört köşeli bir avlunun güneybatı köşesini işgal ediyordu; bu avlunun merkezinde ise, beş basamaklı bir kaidenin üzerinde "istisnai ve muhteşem"¹⁴ bir haçkar-şapeli ("duvarla çevrilmiş haçkar") bulunuyor ve alışılmadık bir biçimde bu ikincil inziva yahut cenaze-anma avlusunun hâkim mimari unsurunu teşkil ediyordu. Bu konuya makalemizin sonlarında, Surp Sarkis Kilisesi'nin kuzeyindeki haçkar-şapelinin tanıtırken yeniden değineceğiz; çünkü bu iki küçük anıt birbiriyle epeyce yakından akrabadır.

Bu üç şapelin hangi tarihlerde yapıldığı kesin olarak bilinmemektedir, ancak Surp Sarkis'le az çok çağdaş olmaları, yani 11. yüzyıl başlarında yapılmış olmaları olasılığı yüksektir. Surp Asdvadzadzin'in üzerinde 1213 tarihli bir yazıtta Khıdzgonk'u ihya ettiren ve yapıya hibelerde bulunan "[...] şehinşah Zakarya'nın sadık hizmetkârı Dikran'dan¹⁵ söz edilir, fakat bu, ilk inşasının 10. yüzyıl-11. yüzyıl başına¹⁶ tarihlenmesine engel değildir. Surp Stepannos Şapeli ise antik biçimleri andıran, baştabanı belirgin derecede çıkık, söve pervazı basamaklı dört şeritten oluşan dikdörtgen biçimli giriş kapısı sayesinde, bu üslubun karakteristik olduğu 11. yüzyılın ilk otuz kırk yılına tarihlenebilmektedir.¹⁷ (Foto 8) Bu giriş kapısı güney cephesinin merkezine nazaran hafifçe soldadır (Bu türden "fanteziler" ortaçağ yapılarında nadir sayılmaz). Yeri gelmişken, kapı baştabanının üzerindeki asma kabartmasının işçiliğinin inceliğine ve çiziminin özgünlüğüne işaret etmeden de geçmeyelim: Asmanın kıvrıla kıvrıla yük-

Foto 5.
Khıdzgonk.
Günümüzde
doğudan genel
görünüş. Tek
başına Surp
Sarkis Kilisesi
(1024), 2013.





selen dallarından dökülen salkımlar, yaprakların kabartmalı figürleriyle münavebeli olarak, derin oyulmuş zemin üzerinde kabarık hatlarıyla net biçimde öne çıkar.¹⁸ Aynı itinalı işçilik, bu cephedeki iki düzlemlî nişlerin üst ucunda bulunan dilimli yelpaze biçimindeki bingilerin süslemesinde ve aşağıda, cephenin tam ortasına açılmış pencerenin üzerini vaktiyle örten dizi damlalar biçimindeki sivri kemerde de göze çarpar. En nihayet, Surp Krikor'un avlusundaki büyük haçkarın dibine dikilmiş üç mezar taşından birinde 1034 tarihi okunur.¹⁹ Tarihlendirilmeleri konusundaki kısmi tereddüdün haricinde üslup bakımından türdeş sayılabilecek bu üç küçük ibadethane, öyle görünüyor ki, diğer iki kilisenin canlı formlarına ve neredeyse ışılarak genişleyen iç hacimlerine birer kontrpuan olarak tasarlanmış. İnce uzun silüetleriyle de yapılar bütünü zarafetine katkıda bulunuyorlar.

Surp Garabed (Vaftizci Yahya) Kilisesi, Muhtemelen En Eski

Üçüncü olarak dile getireceğimiz bir dizi gözlem de Surp Garabed Kilisesi'yle ilgilidir (Bazı kaynaklarda Surp Asdvadzadzin diye geçer). Planının çizimindeki düzensizlikler, (Çizim 2) en azından köşeli sakristileri, biçimlerdeki bir nevi beceriksizlik yahut kabalık ve yontulu süslemelerin görece sadeliği manastırın en eski yapısı olduğunu gösterir. (Foto 10) İleride de göreceğimiz gibi 9. yüzyıl ile 10. yüzyıl başına tarihlenmesi için pek çok gerekçe vardır.²⁰

Katolikos Anania ile Pakraduni Kralı Gagik'ten söz eden 1006 tarihli yazıt²¹ muhtemelen bir onarım faaliyetini anlatmaktadır. Dış planın, köşe şa-



pellerinin ve kapıların konumlarındaki düzensizlik belki de bu onarımdan kaynaklanmaktadır.²²

Bu kilisenin, planı ve özellikle de iç dekorasyonu bakımından 20-30 kilometre doğuda (bugünkü Ermenistan Cumhuriyeti sınırları içinde) bulunan ve tasarımının arkaizminden ötürü 9-10. yüzyıllara tarihlenmesi konusunda uzlaşmış olan Zariņa (Zariņa, Zariñ) Kilisesi'yle bir çeşit akrabalığı bulunduğu söylenebilir.²³ (Foto 12,13) Kısmen içte yonca planlıdır. Zariņa'nın yonca planının kuzeydoğu köşesinde tek bir oda bulunur; Khudzgonk Surp Garabed Kilisesi'nde ise dört şapel vardır, fakat öylesine küçüktürler ki köşeleri tümüyle kapatmazlar. Khudzgonk'ta

iç mekân sınırları dört yonca yaprağının dışına taşar. Her iki yapıda da yonca yapraklarının dış cephede çokgen çıkıntıları vardır: Khudzgonk'ta yamuk kesitli, Zariņa'da beşgen kesitlidirler. Zariņa'da kubbeye pandantiflerle geçilir, Khudzgonk'ta ise bingiler kullanılmıştır; bu durum biçimlerdeki düzensizlikle birlikte düşünüldüğünde, kiliseyi Zariņa'dan bile erken bir döneme tarihleyebileceğimizi yahut hiç değilse 9. yüzyıl sonuyla 10. yüzyıl başından(?) geç bir tarihe yerleştiremeyeceğimizi gösteriyor. Khudzgonk'ta başka yerde örneği olmayan yatay bir süsleme şeridi pencerelerin üzerinden dolaşarak tüm cepheleri baştan başa kat eder. Epeyce geniş ve düz olan bu şerit hafifçe aralıklı ve birbirine paralel

Foto 6. Khudzgonk. Surp Asdvadzadzin Şapeli, solda -güneyden (sağda = kuzeyden): Surp Garabed [Vaftizci Yahya] Kilisesi), güneyden görünüş, yakl. 1910.

Fotoğraf: G. Yovsep'ean. MHA no: 1071.

Foto 7. Khudzgonk. Surp Stepannos Şapeli, batıdan görünüş.

Fotoğraf: G. Yovsep'ean, yakl. 1910. MHA no: 3247.

Foto 8. Khudzgonk. Surp Stefanos Şapeli (ilk yapılışı yakl. 11. yüzyıl), güney cephesi, yakl. 1900.

MHA no: tb058360.





Foto 9.
Surp Krikor
Lusavoriç Şapeli,
kuzeybatıdan
genel görünüş,
yakl. 1900.

MHA no: tb058354.

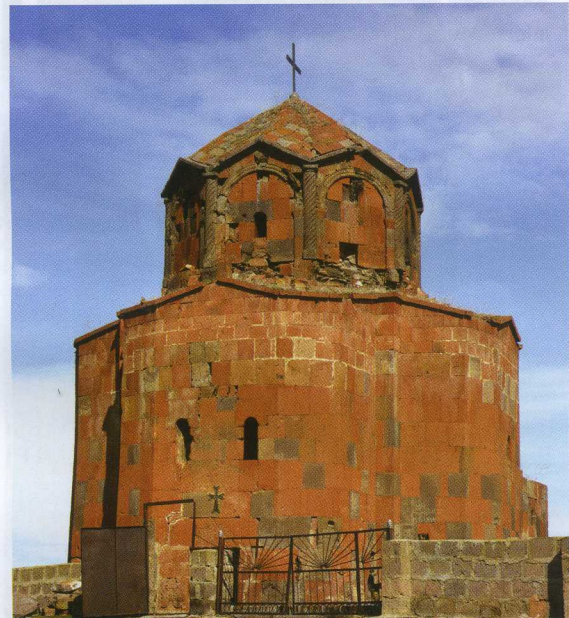
Foto 10.
Surp Garabed
(ilk yapılışı
yakl. 9. yüzyıl
sonu-10. yüzyıl
başı), doğudan
görünüş, yakl.
1910.

Fotoğraf:
T.Toramean,
MHA no: 4404.

Foto 11.
Zarinça (ilk
yapılışı yaklaşık
9. yüzyıl sonu-
10. yüzyıl başı),
güneyden
görünüş.

Foto 12.
Zarinça, tambur
ve şemsiye
biçiminde
külâh.

Fotoğraflar: Zaven
Sargyan.



iki sıra halinde uzanan küçük dairevi figürlerden oluşuyordu. Dolayısıyla şeridin kendisi kadar süslemesi de orijinaldi.

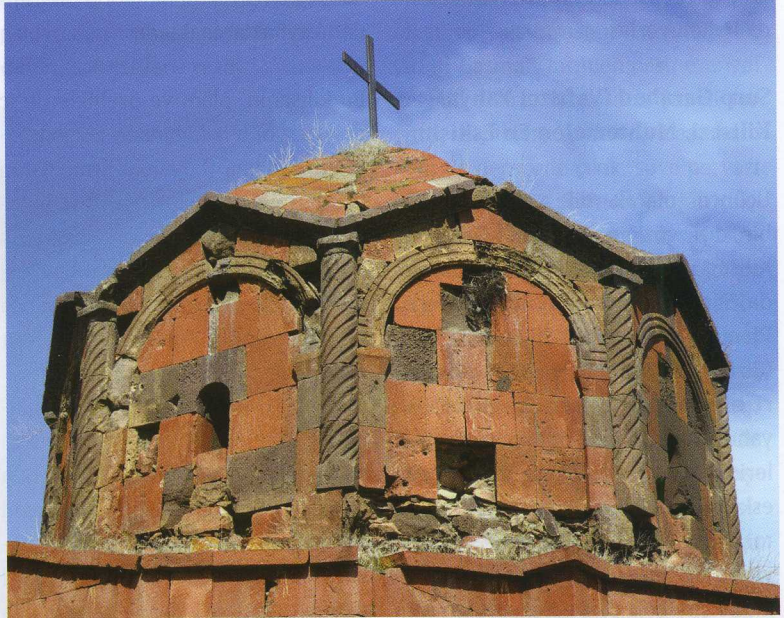
Her iki yapıda, Khıdzgonk'ta (Foto 13) olduğu gibi Zarinça'da (Foto 12) da, kubbenin biçimi dikkatleri üzerine çeker —aşağıda tekrar bu konuya döneceğiz— sekiz saçaklı külâh, sekizgen tamburun her bir köşesinde bulunan yarım sütunlar üzerine oturur. Her iki kilisede sekizgen tamburun köşelerine yerleşen bu yarım sütunlar burguludur. Zarinça'nınkiler epeyce kalındır. Yeri gelmişken, burma sütunların 10. ve 11. yüzyıllarda özellikle Kars'ta, Ani Surp Krikor Bahlavuni Kilisesi'nde, Horomos'ta, Işkhan'da ve Dao'daki Oşkhk'ta görüldüğünü de anımsatalım. Khıdzgonk'ta ise burma sütunlar ilginç bir biçimde, sekizgen tamburun yalnızca dörtlü eksen cephelerinde, kaidelerinden geçen bir şeritle birbirine bağlanır. Her iki yapıda tamburun sütunlar arasında kalan sekiz yüzeyi girintili

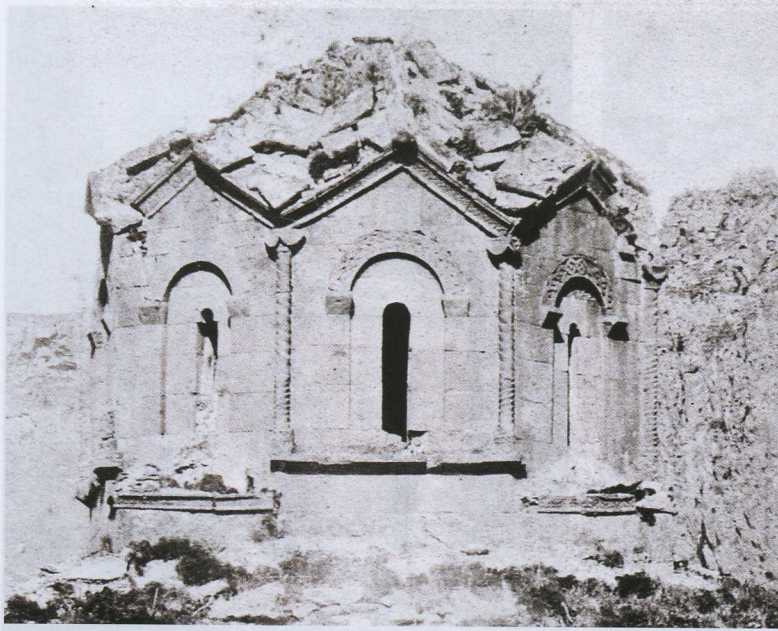


yapılarak hafifletilmiştir; bu girintiler derinliksiz kemerlerle son bulur. Kemerler Khıdzgonk'ta işlemeli, Zarinça'da ise olukludur. Yassı duvar ayakların üzerinde bulunan paralelkenar biçimindeki kemer dayanaklarına damlalıklar oyulmuştur. Bu oldukça ağır çeken özgün süsleme, Khıdzgonk'ta kemerlerin pencereleri kuşatması esasına daha çok bağlıdır; oysa yalnızca dört alçak penceresi olan ve kemer dayanakları burma yarım sütunlara yaslanmış bulu-

nan Zarinça'da süslemeli kısımlar, kaynaklarını daha da açıkça gözler önüne sermektedir: 7. yüzyılın kör kemer düzeni burada açıkça yeniden yorumlanmıştır.

Khıdzgonk Surp Garabed Kilisesi'ndeki tamburun sekiz yüzeyinin her birinde, çıkıntılı kemer dayanakları üzerine oturan kemerler üzerini örttükları pencerelerden o denli genişti ki onlardan hayli uzakta kalıyorlardı. Kemerlerden birinde



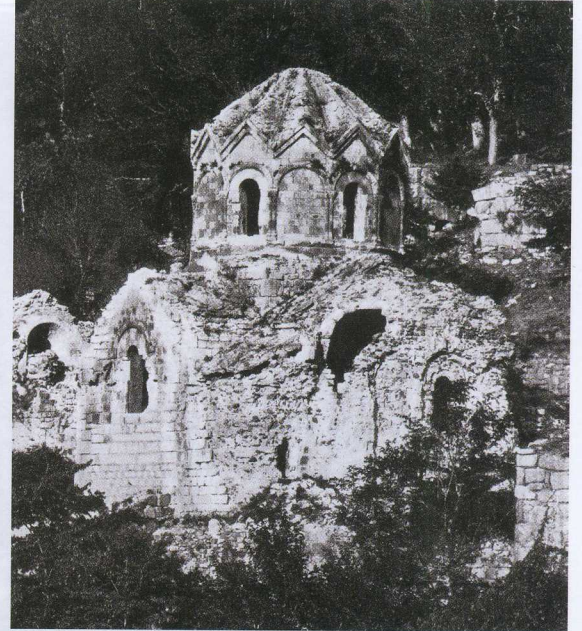


birbirine paralel iki sıra halinde zigzag mekik motifleri bulunuyordu; bu motif 7. yüzyılda yaygındı. Bir diğer kemerde ise içlerinde yuvarlaklar bulunan çember dizileri vardı; bu motif de 7. yüzyıl repertuarına aittir. Gene başka birinde sanki bir zincir resmedilmiştir (iç içe geçmiş yuvarlaklar). Kemerleri taşıyan dayanakların aşağıya bakan yüzü, alt kısımları birleşen nal biçimli iki kemerle süslenmişti. Bu kemerlerin arasında da içinde yuvarlak bulunan çember figürleri bulunuyordu. Günümüze ulaşan az sayıda fotoğrafın anlaşılacağı kadarıyla kemerlerinin birçoğunun üzerinde ya bir haçlı madalyon, ya bir papatyâ (gülbezek) olan kare şeklinde birer levha vardı. Bu özgün kısım bir ölçüde, 1930'lu yıllarda yapılmış olan Kars'taki Surp Arakelots Kilisesi'yle Horomos'taki Surp Minas Manastırı'nın cephelerinde hayli serbestçe serpiştirilmiş görünen Malta haçı veya gülbezek figürlü madalyon ve yıldızlarını anımsatır.

Tamburun sekiz köşesindeki ince yarım sütunların burguları oldukça kabarıktı ve dönüş yönleri sütun uzunluğunun üçte birinden sonra şaşırtıcı biçimde tersine dönüyordu. Yarım sütunlar kübik biçimli çift başlıklarla örtülüydü; bu form 7. yüzyıldaki altın çağ mimarlarınca geliştirilmiştir. Fakat sütun başlığı formundaki bu kemer dayanakları bu yapı özelinde birçok "anomalî" ile ayırt edicilik kazanıyordu: Aşırı bü-

yükklükleri sütunlara, hatta onlardan da fazla üzerlerine oturan saçakların sivri uçlarına nazaran oransızlık yaratıyordu; bazılarında her iki dilimli yüzey de saçakların bitişme noktalarındaki açığa karşılık gelirken, bazılarında dilimler herhangi bir açıklaması olmaksızın aynı yüzeye dümdüz yerleştirilmişti; Ermeni mimarisinde katı biçimde uyulan biçim sürekliliği, yarım sütunların tek parça olan gövdeleriyle iki dilimli dayanakların arasında yoktu, bu da muhtemelen saçakların iki yüzeyine karşılık verebilmek için beceriksizce düşünülmüş bir çözümden kaynaklanıyordu. 7. yüzyıl yapılarında bu yarım daire biçimli dilimlere ayrılan dayanaklar (neredeyse) kural olarak çift yarım sütunlar üzerine oturtuluyordu; sütun gövdesi tek parça olduğunda, tıpkı Artık, Aruñç veya Talin'in yarım kubbelerinin ucunda, yahut Artık ile Zoravar'ın iç mekânlarında olduğu gibi basit kübik tek dilimli kemer dayanakları kullanılıyordu.²⁴

Khıdzgonk Surp Garabed Kilisesi'nin tamburunun sekiz cephesini taçlandıran saçakların kornişlerinde 11. yüzyıl başından itibaren şemsiye biçimli külahlarda görülen kademeli taş oyma söveler ağırlıklarından ötürü tercih edilmemişti. 7. yüzyıl ortalarından beri yaygın olarak bilinen geleneksel korniş süslemeleri kullanılmıştı: İki eğrinin kesişmesiyle elde edilen eğimli bir yüzeyden oluşan bu süslemenin aynısı biraz daha kurallı



biçimde ana hacmin girişindeki kornişe de oyulmuştu.

Tamburun yarattığı kaba izlenim, yapının Arap istilasını izleyen dönemin başlarında (9. yüzyıl sonu, 10. yüzyıl başları) inşa edilmiş olabileceği varsayımını destekliyor; olasılıkla bu dönem mimarları işgalin araya girmesi (8. yüzyıl-9. yüzyıl) nedeniyle 7. yüzyılda yaşamış seleflerinin ustalığını henüz tümüyle yeniden yakalayamamış yahut henüz 10. yüzyıl sonlarında ve 11. yüzyıl başlarında yaşayacak ardıllarının seviyesine ulaşamamıştı.

Khıdzgonk'taki ve Zariñça'daki (Foto 12, 13) iki kubbenin yeniliği şemsiye biçimli külahlarıydı. Khıdzgonk ile Zariñça'daki kiliselerin 9. yüzyıl sonu

Foto 13.
Surp Garabed Kilisesi. Tambur ve şemsiye biçiminde külah, güneyden, yakl. 1900.

San Lazzaro Ermeni Manastırı Arşivi, Venedik.

Foto 14.
Opiza (ilk yapılışı 10. yüzyıl), güneydoğudan, 20. yüzyıl başı.

Fotoğraf: Tkaişvili, yayınlayan R. Mèpisacvili ve V. Tsintsadzé, 1978.

Foto 15.
Xanjta/Porta 10. yüzyıl ilk yarısı. Manastırın ana kilisesi (Surp Krikor). Tambur ve külah (eskiden şemsiye).

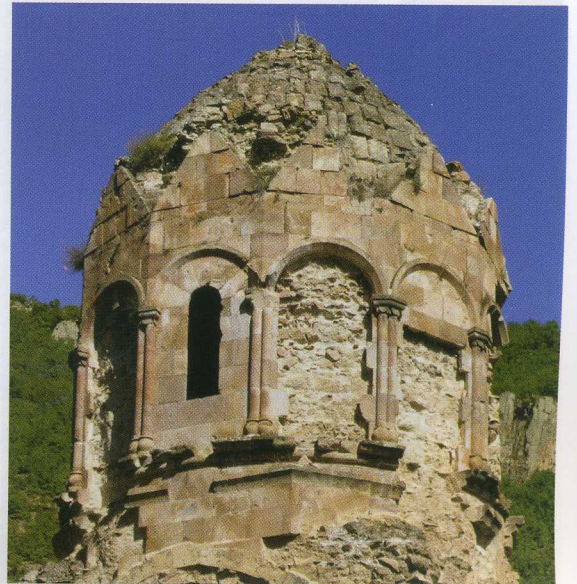


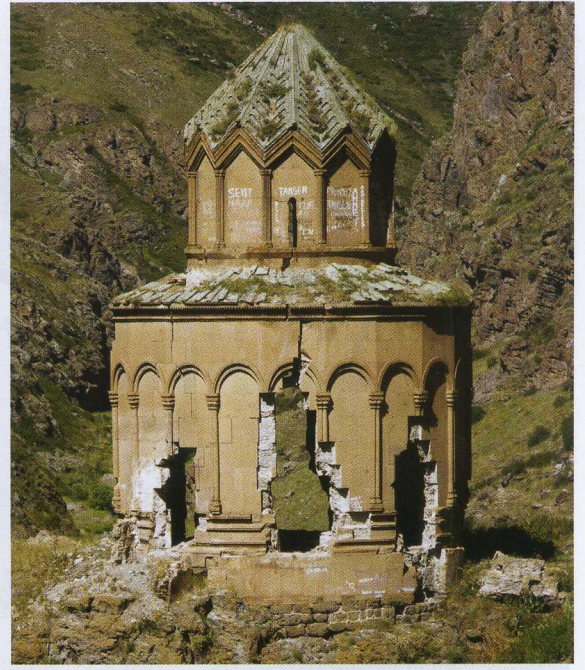


Foto 16.
Surp Sarkis
Kilisesi (1024),
kuzeybatıdan
görünüş
(sağda-güneyden:
Surp Garabed),
yakl. 1910.

Fotoğraf:
T. Toramanean,
MHA no: 1152.

Foto 17.
Surp Sarkis
Kilisesi (1024),
doğudan, 2013.

Foto 18.
Surp Sarkis
Kilisesi, kuzey
cephesi; 1033
tarihli kitabenin
bölümleri Prens
Vestès Sarkis'ten
bahsediyor. 2013.



Surp Sarkis, İstisnai Nitelikte Bir Anıt

Son belirlemelerimiz Khıdzgonk Manastırı'nın ana kilisesi olan ve dik-katimizin merkezinde bulunan, mucizevi biçimde fakat yalnızca kısmen günümüze ulaşabilen o zarif dairesel planlı Surp Sarkis Kilisesi'ne ilişkin olacak. (Foto 16, 17) Tarihçi Anili Samuël yapının 1024'te²⁷ Prens Sarkis Vestès tarafından sipariş edildiğini naklede (vestès²⁸ son Ani kralına ve Pakraduni hanedanına ihanet ettiği için de hazin bir dille anar onu).²⁹ Bu bilgi 1033 tarihli bir bağış kitabesiyle de kısmen doğrulanmaktadır; kitabede adı geçen prensin kilisenin hamisi olduğu belirtilir.³⁰ (Foto 18) Bugün büyük zarar görmüş durumda olan kilisenin kuzey cephesindeki bu kitabenin, renk kullanımıyla dikkat çektiğini de geçerken belirtelim: Zemin beyaz, ilk üç satır ise kırmızıdır. Ayrıca kilisenin üzerinde 11. ila 13. yüzyıllara ait son derece özenli, kimi yerde dikkate değer bir zarafetle yazılmış fakat ne yazık ki çoğu yerde üzerinde buldukları taşların ve duvar örgüsünün tahribatından dolayı kesintiye uğrayan çok sayıda kitabenin bulunduğunu da söyleyelim. 1211 tarihli bir kitabede Ermeni ve Gürcü orduları başkomutanı Şehinşah Zakarya, manastırı kurtardığını (yani toprakları Selçuklulardan geri aldığını) ilan etmektedir.³¹ 13. yüzyıl ortalarından sonra ise kitabe yazımı

ile 10. yüzyıl başına tarihlenmelerine ilişkin varsayımları doğru kabul edersek, külahlarındaki pilelerin utangaç vurgusunun 11. yüzyıldan itibaren Ermeni mimarisinde önemli rol oynayacak olan bir mimari biçimin ilk ortaya çıkışını gözler önüne serdiğini de söyleyebiliriz: Bu, demetler halinde ince yarım sütunların taşıdığı kenarları incelikle işlenmiş saçağıyla üzerinde geniş pileli şemsiye biçimli bir külahtır. Gene de yeri gelmişken A. Kazaryan'ın varsayımını anımsatalım. Kazaryan'a göre, bu biçim 7. yüzyıla kadar uzanır: Olasılıkla kıvrımlı bir külahı ve burgulu sütunları olan, Kudüs'te İmparator Konstantinos'un İsa'nın mezarının bulunduğu yere inşa ettirdiği Anastasis Kilisesi'nin

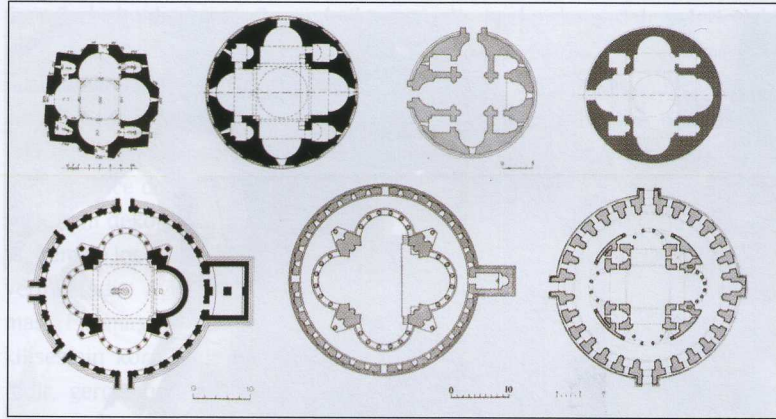
içindeki küçük anıttan ilham alan Ermeni mimarları bu biçimleri 7. yüzyılda Eçmiadzin Katedrali'nde, daha sonra da Pakaran ve Zariņa'daki bazı kiliselerde kullanmış olmalıdır.²⁵ Her halükârda, Surp Sarkis Kilisesi'nin de aralarında bulunduğu 11. yüzyılın ilk otuz-kırk yılında yapılmış birçok örneğini gördüğümüz şemsiye biçimli külahın pitoresk ve zarif formu o zamandan bu yana Ermeni mimari dilinin alametifarikalarından biri olagelmıştır (Bunu aşağıda ele alacağız). Gene aynı forma, aynı dönemde, Ermenistan'la Gürcistan'ın tam ortasında bulunan ve o sırada Kafkas-İber Prensiği'nin hâkimiyeti altında olan Tayk'-K'larj'k'/Tao-Klarj'eti eyaletinde de rastlanır. Bu bölgede şemsiye biçimli külahın en erken tezahürleri Opiza ile Xanjta/Porta'da görülür; buradaki örnekler Khıdzgonk ile Zariņj'dekilerden daha inceliklidir, bununla birlikte olasılıkla onlar kadar eski tarihlidirler (yaklaşık olarak 10. yüzyılın ilk yarısı, eğer sonradan bir onarım yapılmadıysa).²⁶ Dememiz o ki, Khıdzgonk, Zariņa, Opiza (Foto 14) ve Xanjta/Porta (Foto 15) 10. yüzyıl başlarında veya ortalarına doğru şemsiye biçimli kubbenin ilk örneklerini sunar. İç hacimlerin dikey atılımına güçlü katkısı nedeniyle Gürcü mimarlarının çok sevdiği bu mimari biçimin Gürcistan'da pek kökü yok gibidir (Bunu aşağıda ele alacağız).

duruyor, bu da olasılıkla manastırın 19. yüzyıla değin terk edildiğini gösteriyor. Biraz daha ileride Surp Sarkis ile Vahram Bahlavuni'nin 1029'da gene Şirak kantonu içinde yaklaşık yetmiş kilometre kuzeydoğuda (bugünkü Ermenistan sınırları içinde) bulunan Marmaşen Manastırı'nın (Foto 23) kiliseleri arasında ciddi bir akrabalık olduğunu göreceğiz.

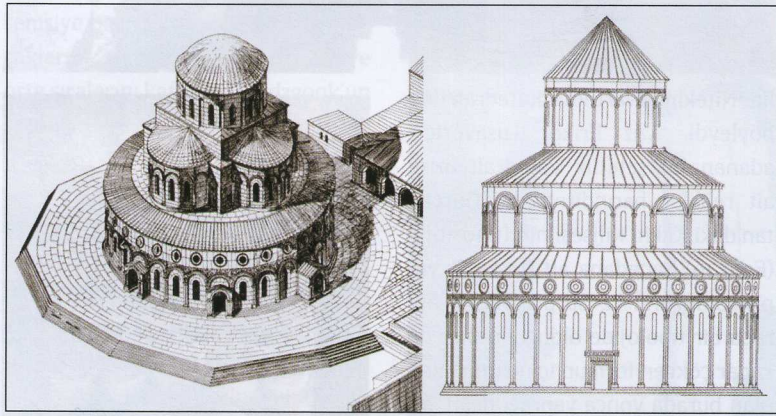
Surp Sarkis'in Ortaçağ Mimari Tarihi Bakımından Önemi

Surp Sarkis Kilisesi, manastırın ana grubunun kurulduğu kayalık düzlüğün kuzeydoğu ucunda, bir uçurumun kenarına yerleştirilmiştir. (Foto 17) Seçilen yüzeyin kuzeydoğu tarafı tesviye edilmiş olmalıdır; doğal olarak oyuk olan bu kısımda kabaca tıraşlanmış üç bazalt bloku yer alır. Tesviye edilen bu yüzey üzerine de doğrudan doğruya, görünüme bakılırsa doğru dürüst bir temel de olmaksızın (kuzeydoğu ucundaki doldurma hariç)³² silindirik biçimli bir kaide inşa edilmiş. Kilise de dışarıdan görünen ilk iki-üç sırası gayet özenli yontulmuş taşlardan oluşan bu kaidenin üzerine oturuyor. İç ve dış yüzeylerde mükemmel tıraşlanmış bej-koyu sarı tuf taşından iki kaplama yüzeyi arasına beton doldurmaya dayalı geleneksel Ermeni mimari tekniğine göre yapılmış. Planı, (Çizim 2) çok sık rastlanmamakla birlikte, krallıklar dönemi Ermeni mimarisinin temel eğilimlerinden biri olan, haç planlı kompozisyonların içe yerleştirilmesi eğilimine ahenkle yerleşiyor. Bu örnekte dört yapraklı yonca planının yaklaşık bir daire içine yerleştirilmesi söz konusu; aynı uygulama Garni ve Marmaşen'de ve halka biçimli bir gezinti alanıyla Zvartnots ailesinin kiliselerinde de görülebilir.³³ Yarı-içte yonca planların, tıpkı yukarıda incelediğimiz Surp Sarkis'in komşusu fakat kuşkusuz ondan daha erken bir tarihte yapılmış olan Surp Garabed (Vaftizci Yahya) Kilisesi'nde olduğu gibi bir yapılar zincirinde ara halka vazifesini gördüğünü gözlemleyebiliriz.³⁴

7. yüzyılda inşa edilen Zvartnots Katedrali'nde ve sonradan Kral Gagik'in yaptırdığı Panag ile Surp Kri-



Çizim 2. Dört yapraklı yonca planları.



Çizim 3. Dairesel planlı yapılar. Zvartnots ve Ani, Kral Gagik'in Surp Krikor'u.

kor Kiliselerinde de görülen daireysel form (Çizim 3) Ermeni mimarisinde özel bir anlama sahiptir: Kendine mahsus bir aurası ve mesajı vardır; İmparator Konstantinos'un Kudüs'teki Golgota tepesinde İsa Mesih'in mezarı üzerine yaptırdığı Anastasis (Yeniden Diriliş) mabedini anırtmaktadır.³⁵ Dairesel model, tıpkı Zvartnots gibi ilk kademesi 32 yüzeyli olan çok yüzeyli çokgen yapılarda rahatlıkla teşhis edilebilir,³⁶ fakat biraz

daha köşeli bir görünüm sergilemekle birlikte daha az sayıda yüzeyi olan çokgen yapılarda, örneğin ışınsal, sekizgen, altıgen yahut da Surp Sarkis'te olduğu gibi dört yonca yaprağı planlı yapılarda da görülebilir.

Dairesel form anırtması olasılıkla özel bir işlevin göstergesidir, bu örneğin cenaze-anma işlevi olabilir yahut bu biçimde inşa edilen ibadethanelerin gizli bir anlamı da olabi-

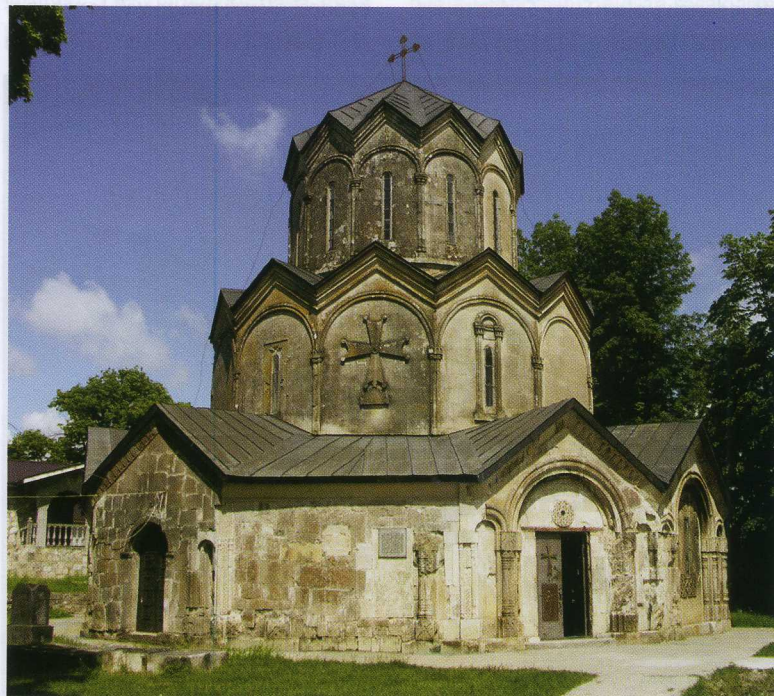


Foto 20. Kakhi (Gürcistan, 1024), güneydoğudan genel görünüş.

Foto 20.
Surp Sarkis
Kilisesi (1024),
tonozun
altından dolaşan
silme bandı ve
doğu kubbesinin
iç görünüşü.

Fotoğraf Zaven
Sargsyan.



Foto 21.
Khıdgonk.
Surp Sarkis
Kilisesi, bir
pencerenin iç
dekorasyonundan
ayrıntı: üç sıra
parmaklık.



Foto 22.
Marmaşen
Manastırı (ilk
yapılışı 11. yüzyıl
başı), dört
yapraklı yonca
planlı kilisenin
kalıntıları.



lir. Nitekim Zvartnots Katedrali'nde böyleydi. Aziz Krikor Lusavoriç'e adanan bu şehitlik katedrali azize ait reliklar barındırıyordu. Gürcistan'daki Kakhi Kilisesi'nin (1010-1014) (Foto 19) hanedana ait bir kabir yapısı olduğunu ve Surp Sarkis'le akraba bir tipolojide olduğunu (her ne kadar çokgen formun içine oturtulan plan burada yonca yaprağı değil, altıgen plan ise de), onun da şemsiye biçimli bir külâhının bulunduğunu belirttim.³⁷ N. Tokarskiî'nin şemsiye biçimli külâhıyla 1036'daki ilk halini ortaya çıkardığı³⁸ on dokuz yüzeyle çokgen içine yerleştirilmiş sekizgen planlı Ani'deki Surp Pırgiç Kilisesi de gerçek haçın Konstantinopolis'ten getirilen bir parçasına ev sahipliği yapmak üzere inşa edilmişti.³⁹ Ermenistan'ın halk arasında en çok tanınan ve sevilen azizlerinden birine adanmış olan Surp Sarkis'te ise, bu ithaf kuşkusuz kiliseyi yaptıran

meşhur hayrat sahibi hem Ermenistan kralına hem de Bizans sarayına yakınlığıyla bilinen Prens Sarkis'i anırtıyordu. Kitabelerde hakkında düzenlenen methiyeler de bunu yansıtıyor: "Üç Rum imparatorunun evlad-ı maneviyesi ve teveccühe mazhar bendesi olarak umum vali [*anthypatos*], [*vestès*] ve Doğu'nun hükümdarı

sıfatlarıyla onurlandırıldı."⁴⁰ Tarihçi Anili Samuël özellikle belirtir: "Hürmetmeapları Sarkis Vestès, birçok kale ve kilise inşaatının ardından, muhteşem Khıdzonk Manastırını yaptırdı ve onu Surp Sarkis adıyla bilinen hayratla taçlandırdı."⁴¹

Surp Sarkis'te (Çizim 2) dört yapraklı yonca planı silindir biçiminde yüksek bir kaidenin üzerinde, yirmi kenarlı bir çokgenin içine yerleşmiştir. Haç planının köşeleri apsidyollerden ve bir üst kat odasından oluşan dört şapelle genişler. İçeride, haç biçimli mekânın birliği, çeyrek küre biçimindeki bu dört yan kubbenin alt sınırını boydan boya kat eden geniş, oluklu bir taş şeritle vurgulanır; (Foto 20) 10. ve 11. yüzyıllarda bu türden şeritler oldukça nadirdir, fakat yer yer görülür. Ani'deki Surp Pırgiç Kilisesi (1036'da yapılan alt kısmı) buna örnektir; 13-14. yüzyıllarda ise bu form daha yaygındır. Surp Sarkis'te bu şerit, yonca yaprağının yarım kubbelerle örtülü dört kolunda bulunan pencerelerin üst sınırını çizen söveli kemerlerle birleşir. (Foto 42) 10. ve 11. yüzyıllara özgü bir tarzda, bu kemerler duvara bitişik sütunların üzerinde bulunan yumrulu sütunbaşları ve dizi kütükler biçimindeki kemer dayanaklarıyla "taşınır"; kütük figürleri gene o dönem moda olduğu üzere beşer küçük kütükten oluşan ve farklı yönler bakan üst üste üç sıra halinde dizilmiştir. (Foto 21) Karşıdan bakıldığında bu küçük kütüklerin uçları iç içe geçmiş üç çember biçiminde, İon sütun başlıklarının basitleştirilmiş bir taklidiyle son bulur; yandan bakıldığında ise merkezi bir bağ sergilerler. Bu da yine klasik geleneği anırtır; "İon-Ermeni" sütunlarına örnek oluştururlar.⁴² Üzerinde dört küçük pencere bulunan tamburun dış yüzeyi on iki kenarlı, içi ise silindir biçimlidir ve bingilere oturur. (Foto 20)

Kilisenin dışından bakıldığında yapı kütesinin alt kısmı Ermeni kiliselerinin neredeyse tümünün tabanında görülen alışlagelmiş açılı yansıtılmaz. (Foto 17) Aksine, burada 7. yüzyılda yapılmış çokgen yapı içine yerleştirilmiş sekizgen planlı Zoravar Manastırının çevresinde görebile-

çegimiz halka şerit ilkesi benimsenmiştir. Surp Sarkis'le çağdaş olan Marmaşen Manastırı'nın da yonca yapraklı planı uygulanmış, ancak biraz daha karmaşıklaştırılmıştır: Silindirik biçimli kaide ile üzerinde kör kemerler dizisi bulunan yirmi kenarlı çokgen yapı gövdesi arasında geniş, oluklu bir şerit vardır. Klasik antikçağı anıştıran bir biçimde bu geniş şerit, ortadan geçen düz ve yassı şeritlerin iki yanında sütun kaidelerinin oluklarındaki ritmi izleyen kıvrımlarla özenle oyulmuştur. Geniş şeridin üzerinde, Ani ekolünün karakteristiği olan kör kemerler dizisi, (Foto 23) zarif çift yarı sütunlar üzerine oturan ikişer kıvrımlı yirmi kemeriyle çokgen yapının tüm çevresini dolaşır; kör kemerlerin içinde kalan kısımların hafifçe geriye çekilmiş olması tıpkı Marmaşen Manastırı'nda ve Ani'deki Surp Pırgiç Kilisesi'nde (1036) olduğu gibi bir hafifleme hissi uyandırır. Burada da dönem kiliselerinin, özellikle de bu kilisenin içinde bulunan formlardan esinlenen bu kemerler yukarıya doğru hafifçe genişler. Kemer alınlarının kemer dayanaklarına bitiştiği noktalardaki çıkıntılı tablalar Marmaşen Manastırı'nın ana kilisesindekilerin (Foto 24) aynıdır ve onların altına dizilmiş dört kütük figürü, taçlandırdıkları çift yarı sütuna karşılık gelen yuvarlak biçimli iki sütun başlığının üzerinde durur, tıpkı Marmaşen'de olduğu gibi. Kilisenin haç planının güney yönündeki kolunda bulunan tek bir kapısı vardı. Dört kolun herbirinin merkezine dikdörtgen birer çerçevesi bulunan pencereler açılmıştı; yine dikdörtgen çerçeveli bir pencere de köşelere yerleştirilen dört sakristiye bakıyordu. (Foto 18) Giriş kapısı da, sekiz pencereden hiçbiri de bugün artık yerinde değildir, vaktiyle buldukları yerler de tahrip olmuş durumdadır.

Tıpkı hemen yanındaki Surp Garabed Kilisesi'nde olduğu gibi çokgen yapının üst sınırını kat eden kornişin eğimli (neredeyse dik) düzlemi üzerinde 10. ve 11. yüzyıllarda oldukça yaygın olan tanıtık köşeli örgüler bulunur; bunlar Zvartnots'tan ve 7. yüzyılın ikinci yarısından mirastır.⁴³

Surp Sarkis'te, bu korniş üzerinde iki ince dişli şerit bulunur, bunlardan biri damlalıkların alt sınırından geçer, diğeri ise oluklu şeridin en alttaki dışbükey çıkıntısının kenarında yer alır. İnce dişlerden oluşan bu iki şerit hem dekoratif bir etki yapmakta, hem de incelik ve hafiflik duygusu vermektedir. Aynı dişçikli şerit olması Marmaşen Manastırı'nın ana kilisesinin kornişinde de görülmektedir, gerçi onun üst sırası yoktur. Marmaşen'de her iki ince dişli şerit, şemsiye biçimli külahın (Foto 28) saçaklarını süsleyen sövelerin alt ve orta sıralarını kat eder. Khıdzgonk'un saçakları ise bunlardan yoksundur. (Foto 26)

Şemsiye Biçimli Külahların En İyi Örneklerinden Biri

Kör kemerler dizisinin Khıdzgonk Surp Sarkis Kilisesi'ne verdiği dikey itilim, tamburun üzerindeki on iki yarı sütun demeti ve sivri saçakların yarattığı ritmin canlılığında ahenkli bir yankı bulur. (Foto 26) Yarı sütunların her biri üç ince çubuktan oluşan bir demet biçimindedir. Marmaşen'in ana kilisesinin tamburundakilerle karşılaştırıldığında, Surp Sarkis'tekiler incelikleriyle olduğu gibi, kaide ve başlıklarının ince işçiliğiyle de öne çıkar. Nitekim bu başlıklardaki yuvarlak biçimlerle zaten inceltilmiş olan kemer dayanakları arasında 11. yüzyılın karakteristiklerinden olan küçük kütük figürleri dizisini göreme-

yiz. Yeri gelmişken, süslemelerindeki sadelik ve kütük figürleri barındırmamaları bakımından buradakilerle benzer olmakla birlikte oranları biraz daha ince-uzun tutulmuş bulunan yarı sütun örneklerinin bazı 13. yüzyıl yapılarında, özellikle de Hariç Surp Asdvadzadzin (1201) ile Ani'deki Bekhents Manastırı'nda (1215 öncesi)

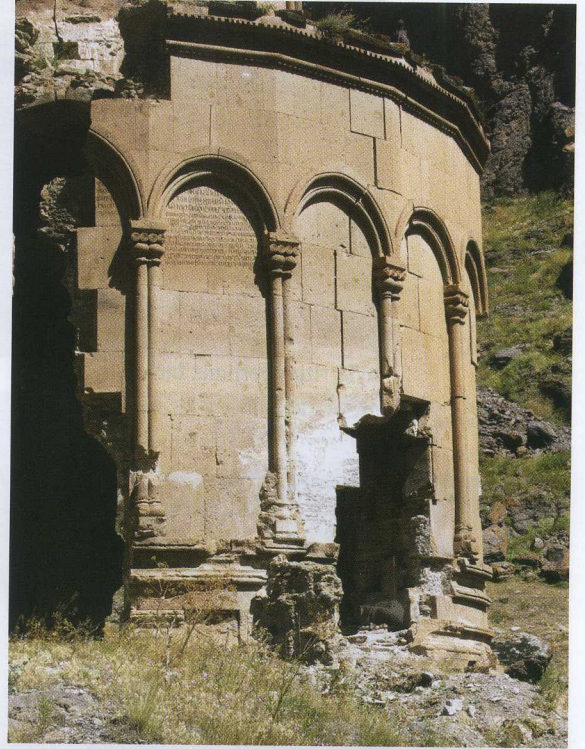


Foto 23. Surp Sarkis Kilisesi, sağır kolonların görüldüğü cephe, 2013.

da görülebileceğini belirtelim. Bu durum, Surp Sarkis'in tamburunun da 1213-1216'ya tarihlenen onarım sırasında tümüyle yeniden yapılmış olabileceğini düşündürüyor.⁴⁴ Kubbenin kenarlarını dolaşan saçakların aşağıya bakan yüzeyleri sert ve derin

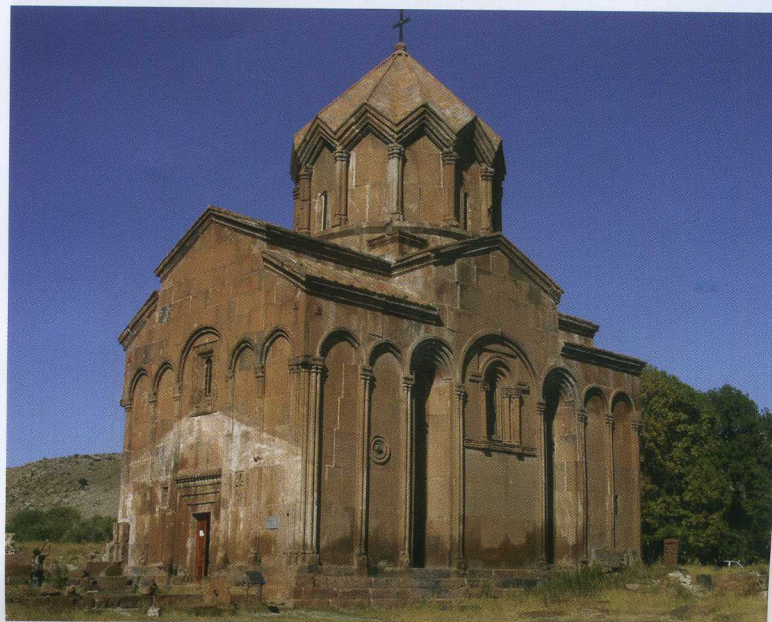


Foto 24. Marmaşen Manastırı, ana kilise (1029'da tamamlanmış), güneybatıdan görünüş.

Foto 25.
Khudzgonk.
Surp Sarkis
Kilisesi (1024),
çokgenin üst
kısmından
korniş detayı,
2013.



Foto 26.
Khudzgonk.
Surp Sarkis
Kilisesi (1024),
tambur ve
şemsiye
şeklinde kubbe,
2013.

oyulmuş ağır oluklu kütlelerden oluşur. Bunlar eşit uzunlukta üç çıkıntıyla ritim verilmiş bir çeşit "korniş" meydana getirir. Marmaşen'de (Foto 28) söveler birbirine yakındır fakat

yapının düzenli ritmi dört çıkıntıyla sağlar ve tamamı, daha önce de söylediğimiz gibi iki sıra dışılikle zenginleştirilmiştir. 13. yüzyıla ait örneklerde ise (Hariç, Ani, Kantsasar. Foto 29-31) söveler hafifçe sadeleştirilmiştir, ancak üç çıkıntıyla sağlanan ritim Khudzgonk'taki (Foto 26) üsluba daha yakındır. Belki bu da, Khudzgonk'un söz konusu kısımlarının 13. yüzyılda yeniden yapıldığına dair bir işaret sayılmalıdır.

Alışılmadık bir özellik dikkatleri çeker: Saçakların üst uçları da, bir tür akroterion yahut antefiks* misali, hafifçe kancalı küçük birer top şeklinde yontulmuştur. (Foto 32) Birçok saçığın ucunda bugün hâlâ korunmuş bulunan bu form, eğer yanılmı-

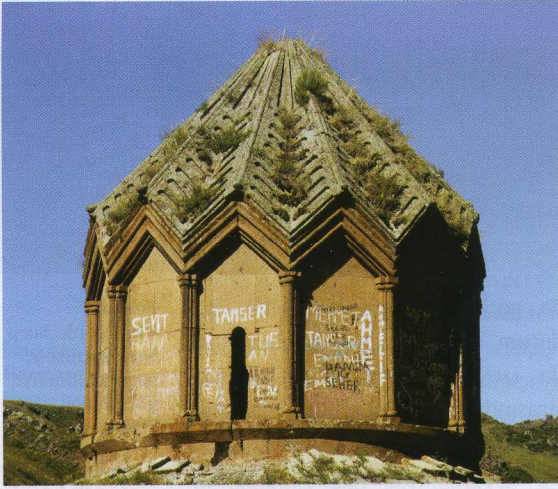
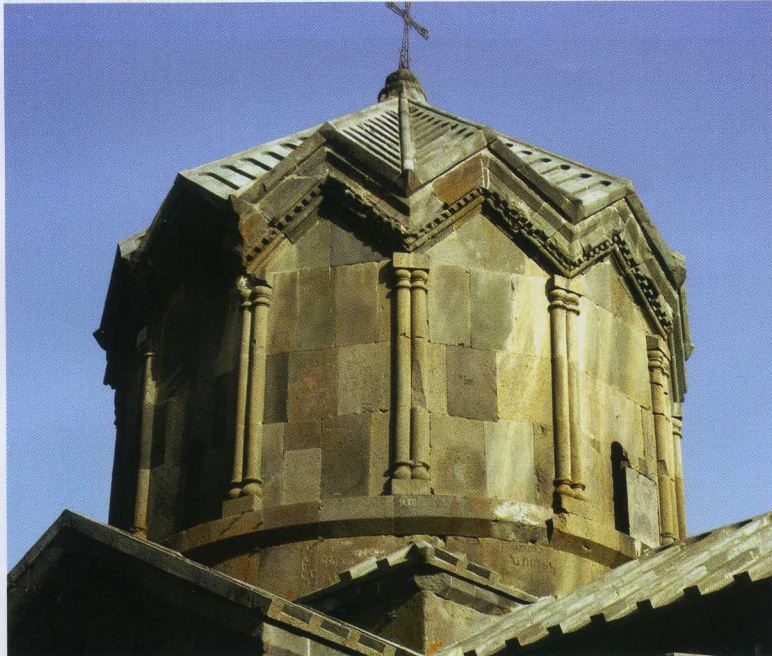


Foto 27.
Aberd, kale,
kilise (1026),
tambur ve
şemsiye
şeklinde kubbe.



yorsak, bu türden hiçbir kubbeye görülmez. Hemen üzerlerinde bulunan şemsiye biçimli külahın eğimli (Foto 26) düzlemlerine açılmış oluklar ve çıkıntılı şeritler de Antik Yunan ve Roma çatılarında düz ve tümsekli kiremitlerle oluşturulan kaburgaları anımsatır; bu da ortaçağ Ermeni çatı mimarisinde sıkça görülen bir formdur. Fakat burada bu oluklar şemsiyenin tepe ucuna doğru dikey, aşağılara doğru da çapraz çizgiler halinde alışılmadık derecede ince bir işçilikle yontulmuştur. Görülüyor ki, maruz kaldığı şartlara rağmen ve belki de 13. yüzyılda yapılmış olması muhtemel onarım sayesinde, Surp Sarkis bugün dahi bu kubbe biçiminin en incelikli ve güzel örneklerinden birini sunmaktadır.

Yukarıda sözünü ettiğimiz erken örneklerin ardından (Zarinça, Khudzgonk Surp Garabed, Opiza ve Xanjta/Porta. Foto 12-15), şemsiye biçimli külah 11. yüzyılın ilk on yıllarında da Ermeni dini mimarisinde kullanılmıştır; özellikle de, Khudzgonk'un yanı sıra Bahlavuni prenslerine ait topraklarda; Amberd'deki (1026; külahı 20. yüzyılda yenilenmiştir), Marmaşen'deki (988-1029) ve Bcni'deki kiliselerde (1031; tamburun üzerinde külah olasılıkla 1648'de yeniden inşa edilmiştir). (Foto 26-28) Bunlara ayrıca N. Tokarskiî'ye göre aynı prensler tarafından 1020-1030 yıllarında yaptırılan Ani'deki iki kiliseyi daha eklememiz yerinde olur: Surp Arak'elots' ve Surp Pırgıç.⁴⁵ Şemsiye biçimli külah daha sonra da 13. ve 14. yüzyıllarda kimi yerde tamburun üzerinde sarım sütun olmadan ve kıvrım sayısı artırılmak suretiyle sıkça kullanılmıştır: Hariç, Baxtalek'teki Xaç'ut Kilisesi ve Ani'deki Bekhents Manastırı'nda, Kantsasar, (Foto 29-31) Kdits, Ohanavank, Tatev'deki Sv. Petra a Pavla ile Surp Asdvadzadzin Şapeli'nin 13. yüzyılda yeniden yapılan kubbeleri, Erivan Surp Asdvadzadzin Şapeli, T'anat Surp Stepannos, Arp'a/Areni'ye bağlı Urc'ajor veya Zincirli'deki Surp Garabed.

Şemsiye biçimli külah, 17. yüzyılın mimari rönesansı sırasında yeniden ortaya çıkar: Lim'deki Surp Kevork,

Daraşamb'daki Surp Stepannos, Muğni'deki Surp Kevork, Aylis'teki beş kilise (Surp Tovmas, Surp Stepannos, Surp Simon, Surp Garabed, Surp Yerrortutyun) ve Nahçıvan'daki birçok kilise ile çan kulesi buna örnektir. 19. yüzyılda dahi şemsiye biçimli külahlar yapılmış (Gümrü'deki Yot Verk Surp Asdvadzadzin ve Surp Pırgiç, Şuşi'deki Surp Pırgiç, Sohrul'daki çan kulesi), 20-21. yüzyıllara kadar da özellikle de Erivan'da bu form kullanılmaya devam etmiştir. Bu inşa edilmiş örneklerle bir de sayısız kilise maketinin şemsiye biçimindeki külahını eklememiz gerekir.⁴⁶ Tarihsel olarak Gürcistan denen bölgede, şemsiye biçimindeki külahlara tek örnek (o da onarım görmüş olmak üzere) yukarıda söz ettiğimiz Kakhi Kilisesi'ndekidir; (Foto 19) bu kilisede halka biçimli çatı, ilk katı da örtmektedir.⁴⁷ Bu ülkede ikinci bir şemsiye biçimli külah örneği daha bulunur gerçi, fakat bu da gene 19. yüzyılda Ananuri Manastırı'nın aşagısında (doğusunda) yapılmış bir Ermeni kilisesine aittir.

Ayrıca 10. ve 11. yüzyıllarda Ermenistan'da (ve Tao-Klarçeti'de) geliştirilen bu formun, sonradan Anadolu'da, Kuzey Mezopotamya'da ve hatta Ermenistan'da 12-19. yüzyıllar arasında inşa edilen Müslüman yapılarında gördüğümüz bir dizi kubbe için de esin kaynağı olduğunu düşünmek hiç de akıl dışı olmayacaktır.⁴⁸

Yukarıda da gördüğümüz gibi Khadzgonk Surp Sarkis Kilisesi ile aynı dönemde inşa edilen Marmaşen Manastırı'nın iki kilisesi arasında yakın akrabalık vardır.⁴⁹ Surp Sarkis'in planı ve kaidesinin hemen üzerinde yer alan şeridin söve dokusu, bugün harabe halinde bulunan Marmaşen Manastırı'nın aynı planlı kilisesiyle çok yakın bir akrabalığı gösterir; şemsiye biçimli külah ve cephelerin işlenişi de Surp Sarkis'i bu manastırın ana kilisesine çok yaklaştırır. Her iki yapının şantiyesinde aynı zanaat ustalarının çalışmış olması muhtemel görünmektedir.

Haç planlı ışınsal kompozisyonu, kubbesinin kıvrımlı çatısı ve genel



Foto 28. Marmaşen, ana kilise (1201), tambur ve şemsiye şeklinde kubbe.

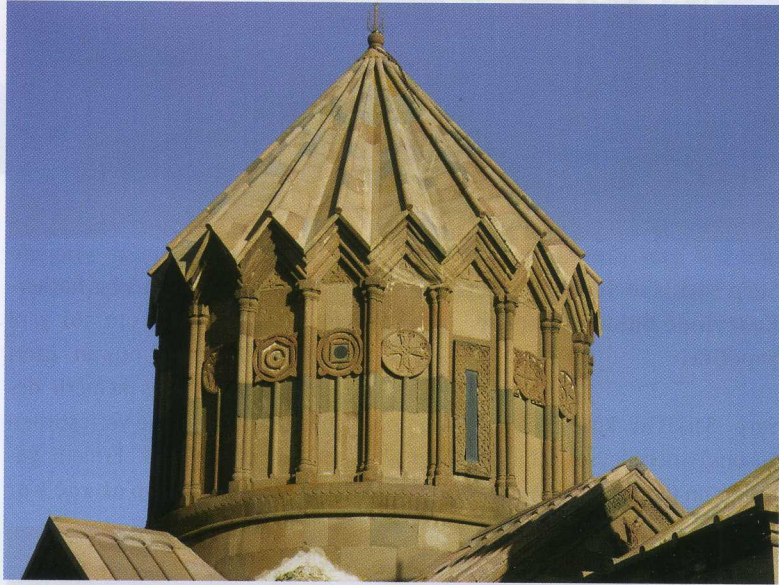


Foto 29. Haric Manastırı, ana kilise (1201), tambur ve şemsiye şeklinde kubbe.

silüetinin canlılığıyla Surp Sarkis, kendisinden hissedilir derecede küçük olan komşusu Surp Garabed ile birlikte, diğer üç şapelin eşkenar dörtgen prizma kütlelerinin haç plan üzerinde yükselen silindirik tamburları ve konik külahlarıyla tezat oluşturuyordu; bu tezat ise manastırın genel görünümünü zenginleştiriyordu.

En genel olarak, kompozisyonunun üstün niteliği, içerdığı birçok mimari çözümün özgünlüğü, zarafeti, taş işçiliğine ve süslemelerinin yontusuna gösterilen itina ile Ani ekolünün doruk noktasında olduğu yılların en başarılı örneklerinden biri olan Surp Sarkis, ortaçağ mimarlık tarihi için ön sırada yer alan bir eserdir.



Foto 30. Ani, Bekhents veya Bakireler Manastırı (13. yüzyıl başı), tambur ve şemsiye şeklinde kubbe.

Foto 29. .81. 0107
Kilisenin ana
Sarp Sarkis'i ana
Kilisenin (1024)
çokgenliğin ve
kubbe şeklindeki
kubbe şekliyle...

Foto 31.
Gonjasen
Manastırı, ana
kilise (1216-
1238), tambur
ve şemsiye
şeklinde kubbe.

Fotoğraf: Hrair
Khatcherian.



Surp Sarkis'in ve Surp Krikor'un Kuzeyinde Bulunan Haçkar Şapelleri

Surp Sarkis'in kuzeyine (kuzeydoğusuna) neredeyse yapışik, Surp Krikor'un (Foto 37) küçük avlusunda-

kiyle gene aynı tip ikinci bir haçkar-şapeli bulunuyordu, (Foto 36) yani tamamı kaide üzerine oturan, üzeri taş çatkiyla kapatılmış kemerli derin içbükey bir niş içine yerleştirilen haçkardan oluşuyordu. Ermeni yazıların sıklıkla *ormnap'ak xač'k'ar*

Foto 32.
Khudzgonk.
Surp Sarkis
Kilisesi
(1024), saçak
tepelerindeki
kuş gagası
biçimli
*anteftixum'*lar,
2013.



("duvara gömülmüş haçkar") dediği bu türden küçük anıtlar, ortaçağ Ermenistan'ında iyi tanınan ve esas olarak 13. yüzyılda yaygın olan bir tipolojiye karşılık gelir.⁵⁰ İleride de göreceğimiz gibi 11. yüzyılın ilk on yıllarına tarihlenebilen Khudzgonk'taki her iki anıt, bu türün en eski örneklerini oluşturur; fakat daha o zamandan en olgun hallerini yansıtır.

Daha önce de söylediğimiz gibi, birbirine çok yakın konumda bulunan iki anıtcık da, yüzeylerindeki yontulu süslemelerin işçiliğiyle olduğu gibi geniş bir asma motifi işlenmiş "alınlıklarındaki" zanaatin inceliğiyle de öne çıkmıştır. Haçkar yüzeylerinin alt kısmında haç motifinin hemen dibine çifte zincirle bağlı iki yana açılan iki geniş yaprak figürü, bunların arasına da, en aşağıya yuvarlak biçimli bir madalyon yontulmuştur; bu 11. yüzyılın karakteristik motiflerinden biridir.⁵¹ Her iki küçük anıtta, haçkarın "hakk edildiği" duvar örgüsünün tepesinde ikişer duvar ayağın taşıdığı ince işlenmiş birer alınlık bulunuyordu, duvar ayaklarla alınlığın üç rulolu kıvrımları arasındaki geçiş, oymalı sütun başlıkları marifetiyle gerçekleşiyordu: Alt çizgisi oluklu geniş kenarlı bir damlalık kabarıklık bir dışbükey çıkıntının üzerine oturuyordu. Burada da gene cesim söve işçiliği dönemin kiliselerinin iç mimarisine has biçimlerden, özellikle de Ani ekolünün 1000 yılı civarında yaşadığı en parlak dönemine ait yapıtlardan, kemer formlarından ve kubbe dayanaklarından esinlenmişti. Surp Sarkis'in yanbaşındaki anıtcık üzerinde iki kitabe bulunuyordu. Biri 1031 tarihli, bu da kilisenin yapılışından çok uzak bir tarih olmasa gerektir. Diğer, 1216 tarihli olanı ise komşu kilisenin Şehinşah Zakarya'nın oğlu prens tarafından inşa ettirilmesine ilişkindi.⁵²

Surp Krikor'un haçkar-şapeli (Foto 37) avlunun ortasındaki merkezi yeri ve mücevher kutusunu andıran biçimlerine gösterilen itinayla olduğu kadar kompozisyonundaki ahenk ve süslemelerindeki ayrıntılarla da dikkati çekiyordu. T'. T'oramanyan'ın 1910 civarında çektiği fotoğrafın

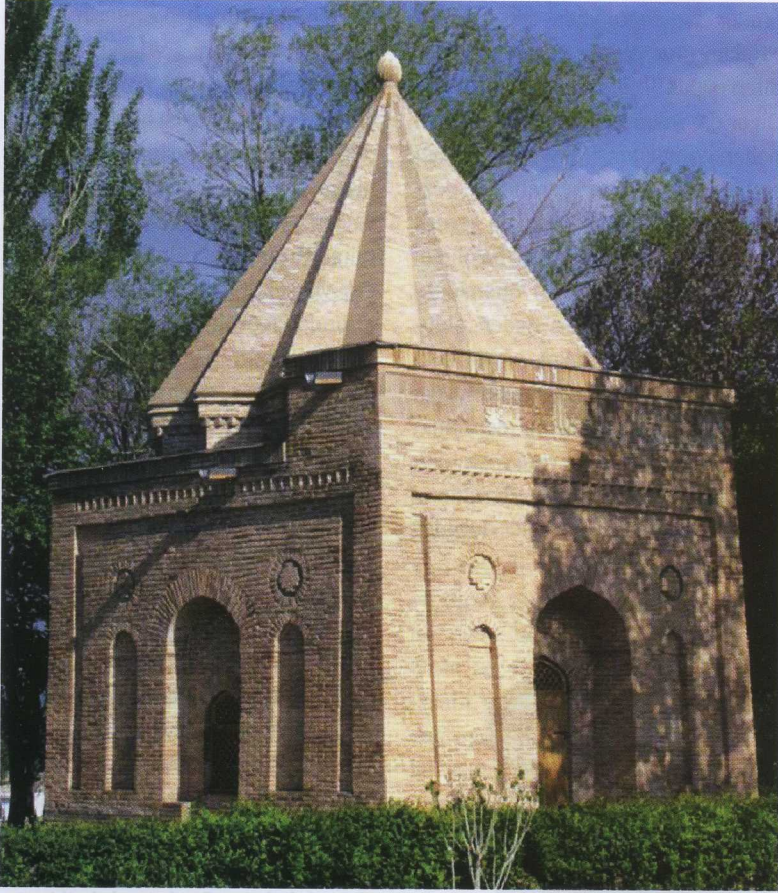
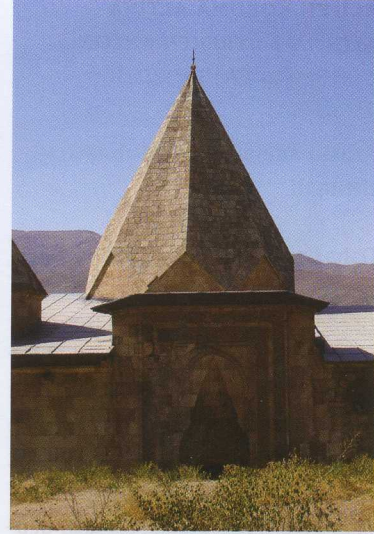


Foto 33.
Babacı Hatun
Türbesi,
Kazakistan,
10. yüzyıl sonu-
11. yüzyıl başı.

Fotoğraf <http://www.academia.edu/6402071/p.15> sitesinden alınmıştır.

Foto 34.
Divriği, Ulu
Cami (1228).



leştirildiği fark edilecektir. 13. yüzyılda yaygınlaşacak olan bir formun muhtemelen ilk örnekleri olan bu iki eser, işçiliklerindeki nitelik ve zenginlikle Khıdzgonk Manastırı'nın bütününe istisnai önemini daha da artırmıştır.⁵³

1920'de bile ağır derecede hasara uğramış olan⁵⁴ ve birçok fotoğrafın tehlikeli biçimde eğilmiş olduğunu (Foto 16) gösterdiği Surp Sarkis'in yanındaki haçkar da tıpkı Surp Krikor'un yanındaki gibi yok olmuştur.

Foto 35.
Amasya, Gök
Medrese'de
türbe (1266).

Fotoğraf: Dick Osseman: <http://www.pbase.com/dosseman/image/136658367>.



yüksek kalitesi özellikle, yüzeyin üst kısmında, beş kareden oluşan bir sıranın üzerinde bulunan "alınlıktaki" asma motifinin zarafetini temaşa etmemizi mümkün kılar. Asmanın dolgun salkımları taşıyan güçlü büklümlü dalı, doğrudan doğruya üzerinde küçük bir haç bulunan ortadaki kareden yükselir, yukarıda ise birbirinden ayrılan dalların açıkta bıraktığı geniş üçgende büyük bir asma yaprağı açılır. Böylelikle ister geometrik ister bitkisel olsun, haçkardaki bütün öğeleri birbirine bağlayarak kuşkusuz ebedi yaşam vaadini ululayan bu çizginin kesintisiz hareketinin önemi bir kez daha vurgulanmış olur. Surp Sarkis'in "duvara gömülmüş haçkarı" (Foto 36) Surp Krikor'ununkinden nitelik bakımından belki bir nebze aşağıda olabilir, özellikle de alınlığındaki hafif çarpıklık nedeniyle. Her iki anıt ile biçimleri ve süslemeleri neredeyse aynı olan haçkarları muhtemelen aynı tarihlerde yapılmıştır (11. yüzyılın ilk onyılları) ve belki de aynı zanaatkârın veya zanaatkârlar grubunun eseridirler. Her ikisinin de erken dönem Hıristiyanlık eserlerinden beri süregelen, dikme taşlar ile sütunların kilise mihrabının güneyi-

ne veya kuzeyine yerleştirilmesini öngören gelenek uyarınca kilisenin yahut şapelin kuzeydoğusunda yer-

ACİLEN KORUMA ALTIŒA ALINMASI GEREKEN ANITIN GÜNÜMÜZDEKİ DURUMU

Anıtın Tamamının Yıkılması İhtimali

Daha önce belirttiğimiz gibi, 1920'lerden bu yana manastırın durumu git-tikçe kötüleşmektedir ve hasar ciddi boyutlardadır: Surp Sarkis ve diğer tüm yapıların ağır hasarlı olduğu 1959'da tespit edilmiştir. Bu durumu en azından kısmi olarak açıklayacak dikkate değer varsayımlardan biri, depreme bağlı yıkımdır; zira dep-

remler bu coğrafyada sık görülür. Nitekim 1935 yılında bölgede kayde-dilen şiddetli bir deprem özellikle Digor'da yıkımlara ve heyelanlara neden olmuştur.⁵⁵ Aynı açıklama, 1959'da J.-M. Thierry tarafından göz-lemlenen büyük yarık için de geçerli sayılabilir. Daha kapsamlı bakılırsa, deprem ve heyelanların önemli fakat noktasal hasarlara neden oldu-ğu düşünülebilir; fakat yapılardaki daha büyük ölçekli çökmelere yıkıcı etkileri daha kuvvetli bir depremin neden olmuş olması varsayımı, ha-rabelerin günümüzdeki durumuna bakıldığında pek ikna edici değildir.

(Foto 5) Nitekim, depremlerin tahrip ettiği diğer Ermeni anıtlarının aksine bu anıtın çevresinde çok az sayıda yıkılmış duvar parçası bulunur. En iyi durumdaki oyma taşlar, birkaç kilo-metre ötede bulunan Digor kasabası ya da Derinöz köyüne yeniden kulla-nılmak üzere götürülmüş olabilir, an-cak yüksek ölçekli bir yer sarsıntısı ardından görülmesi beklenebilecek büyük kalıntı yığınlarının ortadan kaybolmuş olmasını açıklamakta zorlanıyoruz. Yakında bir yerleşim yeri bulunmadığı ve sit alanına eri-şimin son derece kısıtlı olduğu göz önünde bulundurulursa, manastırın sistematik bir temizleme işleminden geçirilmiş olması da ihtimal dahilinde değildir.

İmdi, hesaba katılması gereken ikin-ci argümana gelelim. Surp Sarkis'in gövdesindeki derin yarıklar (Foto 17, 38, 42) biraz kuşkuyla bir yapıya sa-hiptir. Dolayısıyla geriye, geniş çaplı kasti bir yıkım ihtimalini değerlen-dirmek kalıyor. Bu ihtimal de iki var-sayımdan yola çıkarak incelenebilir. Birincisine göre, manastırın bütünü 20. yüzyıl ortalarına doğru, patlayıcı maddelerle yıkılmış olabilir.⁵⁶ Bu açıklama genel kabul görmektedir, çünkü yerel çapta birçok tanıklıkla da desteklenmiştir.⁵⁷ Oysa bu var-sayım, dört yapının yok olmasını ve



Foto 36. Surp Sarkis'in kuzeyinde haçkar (11. yüzyıl başı), yakl. 1910.

Fotoğraf
T.T'oramanean. MHA.

Foto 37. Surp Krikor Lusavoriç'in avlusunda haçkar (11. yüzyıl başı), yakl. 1910.

Fotoğraf:
T.T'oramanean.
MHA no: 1163.

Foto 38. Surp Sarkis Kilisesi, 1980 ve 2013 tarihli fotoğrafların mukayesesi: Kulahtan doğuya doğru çatının yıpranması.



kalıntı miktarının azlığını açıklıyor olsa da, Surp Sarkis'in şu an içinde bulunduğu durumu açıklamaktan uzak görünür.

İkinci varsayım, yıkımın "askeri talim" esnasında yapılan ve manastırı hedef alan top atışlarından kaynaklanmış olduğudur.⁵⁸ Buna göre, ağır silahlar Khıdzgonk'un karşısında nehir boyunca uzanan yol izlenerek getirilmiş yahut hatta erişimin daha güç olduğu nehrin sol yakası üzerinden doğrudan manastırın yakınına indirilmiş olabilir. Küçük kalibreli silahlar için bu mümkün görünür. Hafif silahlar kullanılmış olması Surp Sarkis'teki izlerin görece küçük olmasını açıklayabilir. Surp Sarkis boylu boyunca yarıklarla kaplıdır, fakat binanın tamamı yıkılmamıştır. Kilisenin çokgeni içindeki deliklerin konumu, köşelerdeki dört şapel ile dört yarımkubbenin merkez pencerelerine karşılık gelir. Buralara kasıtlı olarak nişan alınmış ve binanın tamamını yıkmayı amaçlamayan atışlarla tahribatta bulunulmuş gibidir. Yine de, bu varsayım Surp Sarkis'ten daha küçük olan ve etraflarında çokça kalıntı bırakmadan tamamen yıkılmış olan diğer yapıların durumunu açıklar görünmüyor.

Tüm bu çelişkili tespitler, deprem, heyelan, kasti tahribat gibi muhtelif etmenlerin hiçbirini gözden kaçırmamamız gerektiğine işaret eder. Tüm bu etmenler, birbirine eklenerek veya birbiri ardı sıra anıta zarar vermiş olabilir. Ayrıca, manastır alanının ve Surp Sarkis Manastırının durumunun kötüleşmesi uzunca bir süreye yayılmış da olabilir. J.-M. Thierry'nin 1959 yılında yaptığı gözlemleri alıntılıyarak, şunu hatırlatalım: "Sit alanının bütününden geriye sadece Surp Sarkis Kilisesi kalmıştır, halen ayakta duran bu yapı harabeye dönmek üzeredir"⁵⁹ der ve ekler: "Güney cephesinde derin bir yarık anıtı baştan başta kat eder."⁶⁰ Elbette bu yorum kısa bir değinmeden ibaret, ayrıntılı bir betimleme yapılmıyor; fakat bu derece dikkatli bir gözlemci, çokgenin bütün köşelerini parçalamış sekiz büyük yarığı da, şayet görmüş olsaydı, not ederdi.

Başka bir deyişle, Surp Sarkis'in son on yıllardaki durumuna 1959 yılından sonra getirildiğini düşünebiliriz.

Her halükârda, Surp Sarkis'teki tahribatın esasen 1980 öncesine dayandığından ve 1988 depremiyle ilgisinin bulunmadığından emin olabiliyoruz. Zira, 1980⁶¹ ve 2013 yıllarında çekilmiş aynı cepheye ait iki fotoğraf serisini karşılaştırdığımızda, duvarların durumunun bu süre zarfında çok az değiştiğini görebiliriz. (Foto 38) Sadece tamburunun dış ve iç söveleriyile çatı biraz daha hasar görmüştür; kubbenin⁶² tepesinde bir delik oluşmuş, külah kaplamaları zedelenmiş ve güney yarımkubbesinin çatısındaki çökme doğuya doğru yayılmıştır. (Foto 20, 38, 41) Ancak, binanın geri kalanı 1980'den beri neredeyse hiç değişmemiştir; özellikle içerdeki çatlak ve yarıklar aynıdır. Sadece duvar yazılarının sayısı artmıştır. Buradan, Aralık 1988⁶³ depreminin yarattığı hasarın çok önemli olmadığı sonucuna varabiliriz. Zaten bu depremin merkez üssü Khıdzgonk yerleşkesine yaklaşık yüz kilometre mesafededir.

Surp Sarkis'teki tahribatın tarihini tespit etmek için, 1967 öncesindeki dönem incelenebilir. Zira, *Kars Yıllığı*'nda yayımlanan bir fotoğraf, her ne kadar çok net olmasa da, anıtın o yıllarda bugünkü haline benzer durumda olduğunu göstermektedir, özellikle de güney cephesinde küçük bir yarık değil oldukça geniş bir yarık gözlemlenmektedir.⁶⁴ Başka bir deyişle, Surp Sarkis Kilisesi'nde bugün gözlemlediğimiz tahribat kuşkusuz 1959-1967 yılları arasında gerçekleşmiş olmalıdır.

Acil Müdahalenin Gerekliliğine Dair

Bu değerli sit alanında kısmi olarak da olsa muhafaza edilmiş yegâne bölüm, maruz kaldığı tahribata rağmen, Surp Sarkis Kilisesi'dir. Uzun süredir kaderine terk edilmiş olan kilise, önlem alınmazsa yakın veya orta vadede tamamen yıkılma tehlikesiyle karşı karşıyadır. (Foto 38) Belirttiğimiz gibi, bugün binanın bütün cephe-lerinde ciddi yarıklar bulunmaktadır.



Foto 39, Khıdzgonk. Surp Sarkis Kilisesi, doğu cephesinin merkezi, 2013.

Güney cephesi, yani kilisenin giriş kapısının bulunduğu taraf en ciddi hasarın bulunduğu noktadır. Burada, şimdi artık tambura kadar uzanan ilk çatlaktan itibaren tuğlalar neredeyse yarım kubbenin merkezine denk gelen duvar boyunca tamamen yıkılmıştır. Bu tahribat kubbenin ve çatının büyük bir bölümünün çökmesine sebep olmuş ve daha da büyük tahribata neden olmuştur. Bu yüzden, binanın genel statığı bugün ciddi bir tehlike altındadır.

Foto 40. Khıdzgonk. Surp Sarkis Kilisesi, batı cephesinin merkezi, 2013.



Foto 41.
Khudzgonk. Surp
Sarkis Kilisesi,
kubbenin
içeriden
görünüşü.

Fotoğraf Hrair
Khatcherian,
2008.



Foto 42.
Khudzgonk.
Surp Sarkis
Kilisesi, içeriden
görünüş, batı
yönünde, 2013.



Doğu cephesindeki durum da en az bunun kadar kaygı vericidir. Orada da yarım kubbenin karşısındaki merkezi alanı neredeyse tamamen boşlukta bırakan geniş bir oyuk bulunmaktadır. (Foto 39) Bu noktada başlayan geniş bir çatlak da duvarın iç aksamının dengesini bozmuş, absidal pencereden geriye kalanların üzerindeki iç kemeri de zedelemiştir. Benzer hasarlar kuzey ve batı (Foto

40) cephelerinin merkezlerinde de bulunur. Bunun neticesi de en az güney cephesindeki kadar vahimdir, çünkü çokgenin üst kısmındaki geniş bölümler tamamen yerlerinden oynamıştır, çatlakların iki ucu genellikle simetrik değildir.

Aynı ölçüde kaygı verici başka bir durum da, içeride bulunan dört merkezi kemerin epey zayıflamış olmasıdır. (Foto 20, 41) Eğimlerinde kırılmalar vardır ve üç çeyrek kubbenin ortaları derin biçimde yarılmıştır (Güneydeki dördüncü yerle bir olmuştur). Günümüzdeki haliyle, yapının az da olsa kuvvetli bir depreme direnemeyeceği açıktır. Bina şans eseri 1988'deki depremde yıkılmamış olsa da, tekrar aynı büyüklükte muhtemel bir sarsıntıya dayanabilecek durumda değildir, özellikle de depremin merkez üssü sit alanına daha yakın olursa... Bugün, yapının alt kısmındaki korkunç yarık ve boşluklar

(Foto 42) ve kubbe payandalarının çemberini tehdit eden tehlikeler göz önüne alındığında, kilisenin trajik bir şekilde bozulmuş iç iskeleti her şeye rağmen, zarafeti ve detaylarındaki inceliklerle göz kamaştırmaya devam ediyorsa, bu bir mucize eseridir. Bu ortaçağ mimari incisinin muhafaza edilmesi ve güzelliğinin gelecek nesillere aktarılabilmesi için acilen radikal çözümler üretilmesi zorunludur. Türkiye'nin yetkili kurumları nezdinde şimdiden bu çağrışı yapmayı vazife biliyor ve Kültür Bakanlığı başta olmak üzere diğer yetkililerin dikkatine şu talepleri sunuyoruz: Güvenlik ve sağlama için geçici önlemler derhal alınsın ve en kısa zamanda, sağlama tadilatı başlatılsın. Bunun için de Ermenistan'ın yetkili birimlerinin Ermeni restorasyon uzmanlarının Türkiye'deki ekibe katılımını sağlamasını öneriyoruz.

*Ani in Context*⁶⁵ raporunda belirtildiği gibi, yapılması gereken en acil işlemler şunlardır:

- Çokgenin üst kısmının yapıyı destekleyecek ve duvarların yıkılmasını önleyecek bir kemerle çevrelenmesi;
- Yarım kubbe ve kemerlerin iç iskeleler kurularak desteklenmesi;
- Çokgenin alt kısmındaki duvarda bulunan sekiz yarığın geçici maddeyle doldurulması.

PATRICK DONABÉDIAN

AIX MARSEILLE ÜNİVERSİTESİ, CNRS, LA3M,
UMR 7298, 13094 AIX-EN-PROVENCE, FRANSA

DİPNOTLAR

- Özel isimlerin transkripsiyonunda yardımcıları esirmemeyen Ara Koçunyan'a ve Rober Koptaş'a teşekkür ederiz. -ed.n.
- * apsidyol: Bir apsidin çevresinde ya da neflerin ucunda yer alan yarım daire şeklindeki şapellerden her biri, küçük apsid (Doğan Hasol. *Ansiklopedik Mimari Sözlüğü* [İstanbul: YEM, 2005])—ed.n.
- ** akroter: Bir alınlığın tepesine ya da yanlarına yerleştirilerek üzerine heykel ve süslemeler konan kaide. antefiks: Eskiden kiremitlerin uçlarını tutmak üzere yapıların çatılarına veya frizlerine konan, çoğu pişmiş topraktan yapılmış süslerle verilen ad, kiremit ağızlığı. (Hasol, *age*)—ed.n.
- 30 Ağustos 1920'de gezilmiş ve fotoğraflanmış: bkz. A. Kalantar, *Armenia from the Stone Age to the Middle Ages*, Neuchâtel-Paris, 1994, c. 84-89, resimler 15 ve 16.
 - J.M. Thierry, "Notes sur des monuments arméniens de Turquie" [Türkiye'deki Ermeni Anıtları Üzerine Notlar], *Revue des Etudes Arméniennes* (REArm. NS), c. 2, Paris, 1965, s. 165-184.
 - Desen, kâğıt üzerine çini mürekkebi, 12 x 17 cm, *Contes arméniens* dergisi için çizim, 1929, Ressam Martiros Sarian Evi Müzesi, Erivan.
 - Başlıca tarihi başvuru kaynaklarını yazalım: Ն. ՄԱՐԳՐԻՍԵԱՆ (N. Sargisean), *Տեղագրությունը Փոքր երկրների Մեծ Հայք* (Küçük ve Büyük Ermenistan Topografyası), Venedik, 1864, s. 208-214; Ղ. ԱԼԻՇԱՆ (Ġ. Ališan), *Շիրակ* (Sirak), Venedik, 1881, s. 126-130; *age*, Այրարատ (Ayrarat), Venedik, 1890, s. 111-113; Ս. ԷՓՐԻԿԵԱՆ (S. Ėp'rikean), *Պատկերագրորեն աշխարհիկ բանարան*, h. 2 (Dictionnaire illustré

- de la patrie, c. 2), Venedik, 1907, s. 177-181, s.v. *Խծկօլոյք*; J. Strzygowski, *Die Baukunst der Armenier und Europa* (Vienna, 1918), s. 104-106, 252-253; Թ. ԹՈՒՄԱՆՅԱՆ (T. Toramanyan), *Նյութերի պայմանագրային պատմությունը* (Ermeni Mimari Tarihi Konuları), I, Erivan, 1942, s. 310-311; II, 1948, s. 131.
- Özellikle şu yapılara bakılabilir: J.M. Thierry ve P. Donabedian, *Les arts arméniens*, Paris, 1987, s. 588-589; P. Cuneo, *L'architettura armena* (Roma, 2008), I, n8 411, s. 638-641; ayrıca bkz. Wikipedia makalesi: http://en.wikipedia.org/wiki/Khitzkonk_Monastery ve Ani sanal sitesi: <http://www.virtualani.org/khitzkonk/>
 - A. Kazaryan, "The Church of Surb Sargis (1024) in the Khitzkonk Monastery and Shaping of the Medieval Order", *Iran and the Caucasus* dergisinde yayımlanacak. Yayınlanmasından önce makalenin incelenmesine izin veren A. Kazaryan'a teşekkür ederiz.
 - http://www.wmf.org/sites/default/files/wmf_publication/Ani_in_Context_Report_Final.pdf s. 37-46, Ek A: Khitzkonk Monastery Assessment.
 - Bkz. ortaçağ manastırlarının genel mekân örgütlenişini gösteren sinoptik çizim: Cuneo, *age*, c. 2, s. 742-743.
 - Yalnızca Surp Sarkis Kilisesi kaynaklarda adıyla teşhis edilebilmede, adları halktan sözlü olarak öğrenilen diğer kilise ve şapellerle ilgili bir karmaşa hüküm sürmektedir. Biz burada başvurduğumuz kaynaklarda genel kabul gören adları benimsedik. En uzaktaki şapelin adı bütün kaynaklarda Surp Krikor Lusavoric olarak geçmektedir.
 - Kubbenin doğuda apsisin uçlarına, batıda ise çok az çıkıntı yapan iki

- paye üzerine oturduğu şapellere "kubbeli nef" adı verilir. Yapının tümü dikdörtgen bir çerçeveye oturur. İç mekân öylesine dardır ki, köşe şapellere yer kalmaz, bu da bu yapıların "kubbeli oda"/"kapalı haç planı" yapılarından temel farkıdır. Küçüklüğüne karşın, bu yapılar da içten haç planlıdır, dört kolun kesimi çatı hizasında net biçimde görülebilir. Bkz. Thierry-Donabedian, *age*, s. 600, "Kubbeli nefler". Bkz. ayrıca Cuneo, *age*, levha s. 729.
- 11 Kubbeli oda/kapalı haç plan çizimleri için bkz. Cuneo, *age*, s. 726-729.
- 12 Kalantar, *age*, s. 88, 1920 tarihli raporunda, "uzunlamasına kaideler üzerindeki birçok haçkar" dan söz eder ve kendi ziyareti sırasında haçkarların artık yerinde olmadığını da belirtir.
- 13 ԷՓՐԻԿԵԱՆ 1907, s. 179-180.
- 14 ԷՓՐԻԿԵԱՆ 1907, s. 180. Avlunun küçüklüğü dolayısıyla ortasına yerleştirilen küçük haçkar anıtı, Surp Krikor şapelinin kuzeydoğu ucuna neredeyse bitişik duruyordu.
- 15 ԱԼԻՇԱՆ 1881, s. 129-130; ԷՓՐԻԿԵԱՆ 1907, s. 179. Kalantar, *age*, s. 88, Bu Dikran'ın, 1215'te başkentteki meşhur Surp Krikor Kilisesi'ni yaptıran Anili zengin tüccar Dikran Honents olduğunu iddia eder. Aynı kişi bu kiliseden hemen biraz evvel de Bakireler veya Bekhents keşişhanesini yaptırmıştır (ki burada Khdzgonk Manastırı'ndaki Surp-Sarkis Kilisesi'nin kilye akrabalığı su götürmez şemsiye biçimli kubbe külahları kullanılmıştır).
- 16 Մ. ՄԵԼԻՔ-ԲԱԽՇՅԱՆ (S. Melik'-Baxşyan), Հայոց պատմությանը նվիրված (Ermeni ibadet mekânları), Erivan, 2009, s. 187, s.v. Խծկունք, Surp Asdvadzadzin'in küçük narteksinin (giriş kapısı) 955'te yapıldığını belirtir, fakat kaynak göstermez.
- 17 Bu kapının arşiv fotoğrafları için: Cuneo, *age*, c. 2, s. 782. 9. yüzyıla ait bir giriş kapılarının tipolojisi için: Վ. ՀԱՐՄԻՆՅԱՆ (V. Harut'unyan), Հայկական հարստության և նորարարության արվեստը (Ermeni Mimarlık Tarihi), Erivan, 1992, s. 205, resim 55; ayrıca bkz. J.M. Thierry, *L'Arménie au Moyen-Age* (Ortaçağda Ermenistan), La-Pierre-qui-Vire, 2000, s. 325, resim D.
- 18 Toramanyan 1942, s. 311, bu süslemedeki ince zevke ve işçiliğinin niteliğine dikkat çeker.
- 19 ԱԼԻՇԱՆ 1881, s. 130.
- 20 Toramanyan 1942, s. 310-311, daha o tarihte Surp Stepannos dediği bu kiliseyi "10. yüzyıl öncesine" tarihlenmeyi öneriyordu ve onda "eski geleneksel biçimlerin" anırtmasını görüyordu, tıpkı hemen ondan az sonra, 893'te yapılan Şirakavan'da olduğu gibi.
- 21 ԱԼԻՇԱՆ 1881, s. 129, 1006 ile 1036 arasında tereddüt eder. Aynı yazar, 1890 tarihli yayımında (s. 113) artık yalnızca ilk tarihi vermektedir. Kitaplarının ilkinde bu kiliseyi Surp Stepannos diye adlandırır (ikincisindeyse, görünen o ki, aynı kiliseye Surp Asdvadzadzin adını verir), onun dışındaki yazarlar Surp Garabed'e adanmış olduğunu kabul eder; biz de bu adı kullanıyoruz.
- 22 ԷՓՐԻԿԵԱՆ 1907, s. 178. Bu yazar (belki de kraliçenin Ani Katedrali'nin tamamlanmasında oynadığı role dayanarak) restorasyonun Gagik'in eşi Kraliçe Katranidē'nin talimatıyla yapılmış olduğunu ileri sürer.
- 23 Cuneo, *age*, c. 1, s. 232, n8 98. kısmen veya tamamen içte yonca planları karşılaştırılabilir için, özellikle de Zařin' (n8 98) ve Khdzgonk Surp Garabed için (n8 41): Cuneo, *age*, c. 2, s. 720-721. A. Kazaryan ise, 9. ve 10. yüzyıllara ait çizgilerin varlığını teslim etmekle birlikte, bu eseri 7. yüzyıla tarihlenmeyi yeğler. Bunu yaparken de gene kendisine ait daha eski bir tahmini gerçekçe gösterir: Benzer bir şemsiye biçimli külah ile burgulu sütunlarla bezeli bir tambur 7. yüzyıla tarihlendiği Pakaran ve Eçmiadzin'de de bulunmaktadır. Bkz. A. Kazaryan, *The Cathedral of Holy Ejmiacin and the Eastern Christian Architecture of the 4th-7th Centuries* (İngilizce özet eşliğinde Rusça), Moskova, 2007, s. 102, 168-169; ayrıca bkz. *Church architecture of the 7th century in Transcaucasian countries*, c. 2 (İngilizce özet eşliğinde Rusça), Moskova, 2012, s. 228-229.
- 24 P. Donabedian, *L'âge d'or de l'architecture arménienne, VIIe siècle* [Ermeni Mimarisinin Altın Çağı, VII. yüzyıl] Marsilya, 2008, özellikle s. 120-121, 159, 187, 264.
- 25 Kazaryan, *The Cathedral of Holy...*, s. 79-84, 98-104, 107, 168-170; Kazaryan, *Church architecture of the 7th century...*, s. 333-334, 343, 362, 368.
- 26 P. Donabedian, "Parallélisme, convergences et divergences entre Arménie et Géorgie en architecture et sculpture architecturale-1", [Ermenistan ile Gürcistan'ın Mimarileri ve Mimari Heykeltıraşlıkları Arasındaki Örtüşmeler ve Ayrımlar] *L'Europe et le Caucase. Les relations interrégionales et la question de l'identité. Actes du colloque*, sous la dir. de M. Dokhtourichvili vd., Tbilissi, 2012, s. 215-269, burada s. 249-250. Bkz. ayrıca Kazaryan, *The Cathedral of Holy...*, s. 173-174.
- 27 Birçok araştırmacı (bu satırların yazarı da dahil) Anili Samuël vakayinamesinin eski basımına dayanarak bugüne değin 1027 veya 1029 tarihini veriyorlardı: ՄԱՍՈՒՆԻՆԵՆՅԱՆ (Anili Samuël), Հայաստանի պատմության մասին ("Tarihçilerin Yazdıklarından Derlemeler"), yayımlayan A. ՏԵՐ-ՄԻՔԵԼԵԱՆ (A. Tēr-Mik'elean), Vatarşapat, 1893, s. 106. Ancak bu vakayinamenin yeni eleştirel basımını inceledikten sonra bu tarihi 1024 olarak düzeltmek mümkün oldu: ՄԱՍՈՒՆԻՆԵՆՅԱՆ (Anili Samuël), Մամանակագրության հարցերը ("Anili Samuël ve Ardılları"), 1776 tarihli Adam Vakayinamesi", eleştirel basım, araştırma ve yorumlar Կ. ՄԱԹԵՆՈՍՅԱՆ (K. Mat'evosyan), Erivan, 2014, s. 183. Bkz. ayrıca Կ. ՄԱԹԵՆՈՍՅԱՆ (K. Mat'evosyan), Անի-Շիրակի պատմությանը ("Ani-Şirak Tarihinin Sayfaları"), Erivan, 2010, s. 220-221.
- 28 Kökeninde imparatorun giysi dolabından sorumlu saray görevlisi anlamına gelen bir Bizans unvanı.
- 29 Bu prensin Pakraduni Hanedanı'nın ortadan kalkmasına neden olan Bizans yanlısı faaliyetleri ile ilgili: A. et J.-P. Mahe, *Histoire de l'Arménie des origines à nos jours* [Başlangıcından Günümüze Ermenistan Tarihi], Paris, 2012, s. 168-170. Anili Samuël'in *Vakayiname*'sinin eleştirel basımında (2014, s. 391, dn. 223), K. Mat'evosyan bu kişiyle ilgili özel bir not yazmıştır.
- 30 ԱԼԻՇԱՆ 1881, s. 126-127.
- 31 ԱԼԻՇԱՆ 1881, s. 127; ԷՓՐԻԿԵԱՆ 1907, s. 179.
- 32 Ermenistan'da yapılar genellikle kayalık zemine oturur, kuşkusuz inşaat ustaları bu nedenle duvarların altına temel inşa etme gereği duymuyordu: P. Donabedian, "Les architectes de l'Arménie médiévale usait-ils de dispositifs parasismiques?" [Ortaçağ Ermeni Mimarları Depreme Karşı Tertibat Geliştirmiş miydi?] *Revue des Etudes Arméniennes* 34, Paris, 2012, s. 169-242, burada s. 173. Bu örnekte, kuzeydoğu ucundaki kaba biçimde düzlenmiş üç büyük bazalt kütesi de Ermenistan'da görebileceğimiz az sayıda erken dönem Hıristiyanlık yapılarınınkiyle benzerlik sergilemektedir; örneğin Ereyuyuk bazilikasının kuzey iç duvarında olduğu gibi.
- 33 Plan tablolarına bkz. Cuneo, *age*, c. 2, s. 724-725.
- 34 Thierry, *L'Arménie au Moyen-Age*, s. 97.
- 35 Donabedian, *L'âge d'or de l'architecture arménienne*, s. 192.
- 36 Zuart'noc' çapıya da (36 m) Anastasis'a (36,5 m) yaklaşıyordu.
- 37 A. Alpago-Novello vd., *Art and Architecture in Medieval Georgia* [Ortaçağ Gürcistan'ında Sanat ve Mimarlık, Louvain-la-Neuve, 1980, n8 47, s. 351-353.
- 38 Н. Токарский (N. Tokarskiĭ), *Архитектура Армении IV-XIV вв.* (4. ve 14. Yüzyıllar Arası Ermeni Mimarisi), Erivan, 1961, s. 209. Yazar dış biçimlerinin Surp Sarkis'le benzerliğini altını çiziyor.
- 39 Thierry-Donabedian, *age*, s. 486.
- 40 Yukarıda alıntılıdığımız 1033 tarihli kitabe (bkz. dn. 30). Ayrıca bkz. ԷՓՐԻԿԵԱՆ 1907, s. 178; Mahe, *age*, s. 168.
- 41 13. yüzyıl tarihçisi, Anili Samuël'in cümlesini (bkz. yukarıda dipnot 27) neredeyse sözcük sözcüğüne alır. ԿԻՐԱԿՈՍԳԱՆԱԶԱԿԵՅԻ (Giragos Kadzsagec'i), Պատմություն Հայոց (Ermenistan Tarihi), edit. Կ. ՄԵԼԻՔ-ՕՆԱՆՔԱՆՅԱՆ (K. Melik' - Öhanjanyan), Erivan, 1961, s. 89.
- 42 Donabedian, *age*, s. 191, 195-196, 261-263.
- 43 *Age*, s. 196, 255-256.
- 44 ԱԼԻՇԱՆ 1881, s. 129-130; ԷՓՐԻԿԵԱՆ 1907, s. 179.
- 45 Токарский 1961, s. 204, 209.
- 46 Cuneo 1988, c. 2, s. 760-761. Hariç'in akroterion modeliyle ilgili olarak, bu yapının aslında şemsiye biçimli külah bulunmadığı, bu ögenin restorasyonda eklendiği belirtilmektedir. Bunun aksine, Halarcin'in sunak-modelinde, belki kilisenin sahip olduğu fakat artık yerinde bulunmayan bir külah görülür. Noravank'ta da durum budur. Ayrıca bkz. Eçmiadzin'de korunmuş iki akroterion-modeli bulunuyor: Kazaryan, *age*, s. 104, resim. 93.
- 47 Bkz. yukarıda dipnot 37. Dairesel ve kıvrımlı bir çatı Gürcistan'da, Boçorma'da ve Ani'deki Hovui Ekeghetsi'de (Çoban Kilisesi) de görülür. Belki bir ölçüde Manglisi'nin ve Halbat kan kulesinin çatı biçimlerini de buna yaklaştırabiliriz.
- 48 Bu konudaki bir not için bkz. P. Cuneo, "Marmasēn et l'école d'Ani" [Marmasēn ve Ani Ekolü], *REArm XXIII*, Paris, 1992, s. 419-471, burada dipnot 39 (ve 41) s. 433.
- 49 Bu manastırla ilgili olarak özellikle bkz. Thierry-Donabedian, *age*, s. 553-554 ve Cuneo 1988, n8 120, s. 260-264.
- 50 Հ. ՊԵՏՐՈՍՅԱՆ (H. Petrosyan), Խաչքար (Khatchkar), Erevan, 2008, s. 121, 142-144, 150, 158, 161, 162, 245, 250, 258, 343, 361. Yapıtlarında bu yapı türünden kısaca söz edilir. Khdzgonk'taki iki anıt da burada gene kısaca işlenmiştir. s. 119-121.
- 51 ՊԵՏՐՈՍՅԱՆ 2008, s. 113-123.
- 52 ԷՓՐԻԿԵԱՆ 1907, *age*.
- 53 ԹՈՐԱՄԱՆՅԱՆ 1942, s. 311, bu iki anıtın süslemelerinin güzelliğini ve işçiliklerinin iyiliğini vurgular.
- 54 Kalantar, *age*, s. 87.
- 55 Bu konuda S. Tekir'in "depremle birlikte kaya ve çakıl taşlarının yolları kapatması nedeniyle kurtarma ekiplerinin afet alanına ulaşamadıklarını" belirten çalışması okunabilir: [http://www.academia.edu/1961232/Kars_ve_Cevresinde_Depremler_\(1924-1941\)_özellikle_s.431-432:_4.1935_Digor_Depremi](http://www.academia.edu/1961232/Kars_ve_Cevresinde_Depremler_(1924-1941)_özellikle_s.431-432:_4.1935_Digor_Depremi)". Bkz. ayrıca *Ani in Context* (yukarıda, dipnot 7), s. 41, 1936, 1938, 1941, 1962, 1972, 1975, 1976, 1983 ve 1988 demremler dizisini anımsatır.
- 56 Հայկական սովետական հանրապետության հատոր 5 (Sovyet Ermeni Ansiklopedisi, c. 5), Erivan, 1979, s. 55-56, a.v. Խծկունք. Yaklaşık 1950, tanıklıklara dayanılarak.
- 57 Yukarıda alıntılıdığımız *Wikipedia* ve *Virtual Ani* makaleleri yukarıda dipnot 5. Bkz. ayrıca *Ani in Context* (dipnot 7), s. 38.
- 58 ՄԵԼԻՔ-ԲԱԽՇՅԱՆ 2009, s. 187.
- 59 Thierry, *agm*, s. 170.
- 60 *Age*, s. 171.
- 61 Bu satırların yazarı 1980'de çektiği fotoğrafları kendisiyle paylaşan Michel Basmadjian'a teşekkür eder.
- 62 Yazar, 1988 depreminin verdiği zararları (kubbenin tepesindeki delik ve tamburun alt çemberinin dört ekseninde bulunan taş veya taş parçalarının düşmesi) gösteren 1986 ve 2005 tarihli fotoğraflar için *Virtual Ani* internet sitesinin yazarı Steven Sim'e teşekkür eder.
- 63 *Virtual Ani* internet sitesinde söylenenlerin aksine.
- 64 *Kars İl Yıllığı / 1967*, Ankara, 1967, s. 97 ve 205 (aynı fotoğraf iki defa basılmış).
- 65 *Ani in Context* Raporu (dipnot 7), s. 45, başlık "Acil Tedbirler".