



HAL
open science

Montpellier, un atelier de potiers-faienciers, entre Moyen Age et époque moderne

Olivier Ginouvez, Jacques Thiriot, Lucy Vallauri, Jean-Louis Vayssettes,
Guergana Guionova

► **To cite this version:**

Olivier Ginouvez, Jacques Thiriot, Lucy Vallauri, Jean-Louis Vayssettes, Guergana Guionova. Montpellier, un atelier de potiers-faienciers, entre Moyen Age et époque moderne. IX congresso Internazionale sulla Ceramica Medievale nel Mediterraneo, Nov 2009, Venise, Italie. pp.51-57. halshs-00815212

HAL Id: halshs-00815212

<https://shs.hal.science/halshs-00815212>

Submitted on 2 Jul 2018

HAL is a multi-disciplinary open access archive for the deposit and dissemination of scientific research documents, whether they are published or not. The documents may come from teaching and research institutions in France or abroad, or from public or private research centers.

L'archive ouverte pluridisciplinaire **HAL**, est destinée au dépôt et à la diffusion de documents scientifiques de niveau recherche, publiés ou non, émanant des établissements d'enseignement et de recherche français ou étrangers, des laboratoires publics ou privés.



Università
Ca' Foscari
Venezia



AIECM2

Association Internationale
pour l'Étude des céramiques
Médiévales Méditerranéennes

ATTI DEL IX CONGRESSO INTERNAZIONALE SULLA CERAMICA MEDIEVALE NEL MEDITERRANEO

Venezia, Scuola Grande dei Carmini
Auditorium Santa Margherita
23-27 novembre 2009

a cura di Sauro Gelichi



All'Insegna del Giglio

ATTI DEL IX CONGRESSO
INTERNAZIONALE
SULLA CERAMICA MEDIEVALE
NEL MEDITERRANEO

Venezia, Scuola Grande dei Carmini
Auditorium Santa Margherita
23-27 novembre 2009

a cura di Sauro Gelichi



All'Insegna del Giglio

In copertina: Foto di Sebastiano Lora.

Comitato Internazionale dell'AIECM2

Presidente: Sauro Gelichi
Vice Presidente: Susana Gomez
Segretario: Jacques Thiriot
Tesoriere: Henri Amouric
Segretario Aggiunto: Alessandra Molinari
Tesoriere Aggiunto: Lucy Vallauri
Presidente Onorario: Gabrielle Démians d'Archimbaud
Consiglieri Scientifici: Graziella Berti, Maurice Picon

Membri dei Comitati Nazionali

Francia: Henri Amouric, Jacques Thiriot, Lucy Vallauri
Italia: Sauro Gelichi, Alessandra Molinari, Carlo Varaldo
Maghreb: Rahma El Hraïki
Mondo Bizantino: Véronique François, Platon Pétridis
Portogallo: Maria Alessandra Lino Gaspar, Susana Gomez
Spagna: Alberto Garcia Porras, Manuel Retuerce, Juan Zozaya Stabel-Hansen
Vicino Oriente: Roland-Pierre Gayraud

IX Congresso Internazionale sulla Ceramica Medievale nel Mediterraneo

Venezia, Scuola Grande dei Carmini, Auditorium Santa Margherita, 23-27 novembre 2009
Cura scientifica: Sauro Gelichi
Organizzazione: Margherita Ferri
Editing degli Atti: Margherita Ferri, Lara Sabbionesi

ISBN 978-88-7814-540-5
© 2012 All'Insegna del Giglio s.a.s.
Stampato a Firenze nel settembre 2012
Tipografia Nuova Grafica Fiorentina

Edizioni All'Insegna del Giglio s.a.s.
via della Fangosa, 38; 50032 Borgo S. Lorenzo (FI)
tel. +39 055 8450 216; fax +39 055 8453 188
e-mail redazione@edigiglio.it; ordini@edigiglio.it
sito web www.edigiglio.it

INDICE

GABRIELLE DÉMIANS D'ARCHIMBAUD, <i>Avant-propos</i>	9
SAURO GELICHI, <i>Dall'unità alla frammentazione e dalla frammentazione all'unità</i>	10

L'EVOLUZIONE E LA TRASMISSIONE DELLE TECNICHE

PIERRE SIMÉON, <i>Les ateliers de potiers en Asie centrale, entre Samarqand et Nishâpûr: approche critique, de la conquête musulmane au XII^e siècle</i>	15
ALBERTO GARCÍA PORRAS, <i>El azul en la producción cerámica bajomedieval de las áreas islámica y cristiana de la Península Ibérica</i>	22
KAREN ALVARO, JOSÉ I. PADILLA, ESTHER TRAVÉ, <i>El alfar de Cabrera d'Anoia (Barcelona): una aproximación arqueométrica</i>	30
KONSTANTINOS T. RAPTIS, <i>Early Christian and Byzantine Ceramic Production Workshops in Greece: Typology and Distribution</i>	38
IOANNIS MOTSIANOS, <i>Wheel-made Glazed Lamps (from 3rd to 19th c.): Comments on their Technology and Diffusion</i>	44
OLIVIER GINOUEZ, GUERGANA GUIONOVA, JACQUES THIRIOT, LUCY VALLAURI, JEAN-LOUIS VAYSETTES, <i>Montpellier: un atelier de potiers-faïenciers entre Moyen Age et époque modern</i>	51
ALBAN HORRY, <i>Entre Nord et Sud. Céramiques médiévales en Lyonnais et Dauphiné</i>	58
MARTA CAROSCIO, <i>Si cava in Inghilterra, et anche in certi luochi de la Fiandra: Tin Trade and Technical Changes in Pottery Making</i>	64
NATALIYA GINKUT, <i>Glazed Ware manufacture in the Genoese Fortress of Chembalo (Crimean Peninsula) from the Late Fourteenth to Fifteenth Century</i>	68
SIMONA PANNUZI, STEFANO MONARI, ORIETTA MANTOVANI, <i>Indagini archeometriche su argille di cava di area romana e su maioliche cinquecentesche dal Borgo di Ostia</i>	71

CERAMICHE E COMMERCII

JULIA BELTRÁN DE HEREDIA, NÚRIA MIRÓ I ALAIX, <i>Cerámica y comercio en Barcelona: importaciones del Mediterráneo occidental, norte de Europa y Oriente</i>	77
MANUEL RETUERCE VELASCO, MANUEL MELERO SERRANO, <i>La cerámica de reflejo dorado valenciana en la Corona de Castilla</i>	88
REBECCA BRIDGMAN, <i>Contextualising Pottery Production and Distribution in South-Western al-Andalus during the Almohad Period: Implications for Understanding Economy</i>	95
STEPHEN MCPHILLIPS, <i>Une collection inédite de céramiques des époques abbasside à ottomanes provenant de Fostat: nouveaux indices de production et commerce interrégional pour le Caire médiéval au Medelhavsmuseet, Stockholm</i>	101
PIETRO RIAVEZ, <i>Ceramiche e commerci nel Mediterraneo bassomedievale. Le esportazioni italiane</i>	105
RAFFAELLA CASSANO, CATERINA LAGANARA, <i>La linea di costa tra Siponto e Brindisi, porti ed approdi: l'indicatore ceramico</i>	112
LUIGI DI COSMO, FEDERICO MARAZZI, GIORGIO TROJSI, <i>Produzione e circolazione della ceramica nella Campania settentrionale (secoli X-XIV): i dati dal territorio di Alife (CE)</i>	118
LAURA BICCONE, PAOLA MAMELI, DANIELA ROVINA, <i>La circolazione di ceramiche da mensa e da trasporto tra X e XI secolo: l'esempio della Sardegna alla luce di recenti indagini archeologiche e archeometriche</i>	124
FEDERICO CANTINI, FRANCESCA GRASSI, <i>Produzione, circolazione e consumo della ceramica in Toscana tra la fine del X e il XIII secolo</i>	131
STEPHANIA SKARTSIS, <i>Chlemoutsi: Italian Glazed Pottery from a Crusader Castle in the Peloponnese (Greece)</i>	140

YONA WAKSMAN, <i>The First Workshop of Byzantine Ceramics Discovered in Constantinople/Istanbul: Chemical Characterization and Preliminary Typological Study</i>	147
IANA MOROZOVA, <i>Graffiti on the Italian Ware from the Medieval "Novi Svet" Shipwreck in the Black Sea, Crimea</i>	152
CLAUDIO NEGRELLI, <i>L'Adriatico ed il Mediterraneo orientale tra il VII e il IX secolo: vasellame e contenitori da trasporto per la storia economica dell'Altomedioevo</i>	159
ANNA FERRARESE LUPI, <i>Alluvional Deposits and Shipwrecks in the Stratigraphical Basin of Pisa-San Rossore. The Meaning of Late Roman Pottery in a Sample from the 1998-1999 Excavations</i>	162
SALVINA FIORILLA, <i>Gela medievale: le ceramiche come indicatore di commercio e di cultura</i>	164
FABIOLA ARDIZZONE, FRANCO D'ANGELO, ELENA PEZZINI, VIVA SACCO, <i>Ceramiche di età islamica provenienti da Castello della Pietra (Trapani)</i>	167
FABIOLA ARDIZZONE, ELENA PEZZINI, FRANCESCA AGRÒ, FILIPPO PISCIOTTA, <i>Dati sulla circolazione della ceramica e sulle rotte del Mediterraneo occidentale attraverso i contesti tardoantichi e medievali di Marettimo</i>	173
FRANCO D'ANGELO, <i>Sicilia XII secolo: importazioni dal Mediterraneo orientale, importazioni dal Mediterraneo occidentale, produzioni locali</i>	178
MARIA JOSÉ GONÇALVES, <i>Evidências do Comércio no Mediterrâneo Antigo. A Cerâmica Verde e Manganês Presente num Arrabalde Islâmico de Silves (Portugal)</i>	181
SANDRA CAVACO, JAQUELINA COVANEIRO, <i>Expression of Taste or Assertion of Power. Imported Ceramics in Tavira (Portugal) from XIV to XVII Centuries</i>	185
RAFFAELLA CARTA, <i>La circolazione delle ceramiche italiane post-medievali nel Mediterraneo occidentale. Il caso del Regno di Granada</i>	188
ALBERTO GARCÍA PORRAS, <i>La cerámica española en el área Véneta</i>	191
JORDI ROIG BUXÓ, JOAN MANUEL COLL, <i>El registro cerámico de una aldea modelo de la antigüedad tardía en Cataluña (siglos VI-VIII): Can Gambús-1 (Sabadell, Barcelona)</i>	195
JORDI ROIG BUXÓ, <i>La cerámica del periodo carolingio y primera época condal en la Cataluña Vieja: las producciones reducidas, oxidantes y espatuladas (siglos IX, X y XI). Propuesta de tipología</i>	199
RÉGINE BROECKER, FRANÇOISE LAURIER, <i>Les jarres à cordons digités (XII^e-XV^e s.) découvertes en Provence (sud-est de la France)</i>	203
JEAN-CHRISTOPHE TRÉGLIA, CATHERINE RICHARTÉ, CLAUDIO CAPELLI, YONA WAKSMAN, <i>Importations d'amphores médiévales dans le Sud-est de la France (X-XII^e s.). Premières données archéologiques et archéométriques</i>	205
SERGEY ZELENKO, MARIIA TYMOSHENKO, <i>The Trade Contacts the Anatolian Region with the Crimean Black Sea Coast during the Late Byzantine Period</i>	208
IRINA TESLENKO, <i>The Italian Majolica in the Crimea of the Turkish Supremacy Period (1475-the Last Quarter of the 18th Century)</i>	212

NUOVE SCOPERTE

JUAN ZOZAYA STABEL-HANSEN, HORTENSIA LARRÉN IZQUIERDO, JOSÉ AVELINO GUTIÉRREZ GONZÁLEZ, FERNANDO MIGUEL HERNÁNDEZ, <i>Asentamientos andalusíes en el Valle Del Duero: el registro cerámico</i>	217
ELENA SALINAS, <i>Las primeras producciones vidriadas de época emiral en Córdoba (España)</i>	230
JAUME COLL CONESA, M. MAGDALENA ESTARELLAS, JOSEP MERINO, JOAN CARRERAS, JAUME GUASP (†), CLODOALDO ROLDÁN, <i>La alfarería musulmana de época taifa del carrer de Botons de Palma de Mallorca</i>	236
VICTORIA AMORÓS RUIZ, VÍCTOR CAÑAVATE CASTEJÓN, SONIA GUTIÉRREZ LLORET, JULIA SARABIA BAUTISTA, <i>Cerámica altomedieval en el Tolmo de Minateda (Hellín, Albacete, España)</i>	246
JAUME COLL CONESA, LAURENT CALLEGARIN, MOHAMED KBIRI ALAOU, ABDALAH FILI, THIERRY JULLIEN, JACQUES THIRIOT, <i>Les productions médiévales de Rirba (Maroc)</i>	258
SERGEI BOCHAROV, ANDREI MASLOVSKIY, <i>Byzantine Glazed Pottery in the Cities of the North Black Sea Region in the Golden Horde Period (Second Half of 13th Century-End of 14th Century)</i>	270
ANASTASIA G. YANGAKI, <i>Observations on the Glazed Pottery of the 11th-17th Centuries A.D. from Akronauplia</i>	276
BEATE BÖHLENDORF-ARSLAN, <i>Die Byzantinische Keramik aus der Troas/Türkei: Keramik des 10.-12. Jahrhunderts aus Assos</i>	282
JOANITA VROOM, <i>Early Medieval Pottery Finds from Recent Excavations at Butrint, Albania</i>	289
ROLAND-PIERRE GAYRAUD, JEAN-CHRISTOPHE TRÉGLIA avec la collaboration de GUERGANA GUIONOVA, <i>Céramiques d'un niveau d'occupation d'époque mamelouke à Istabl Antar/Fostat (Le Caire, Egypte)</i>	297

JACQUES THIRIOT <i>avec la collaboration de</i> JAVIER MANIEZ, ANTONIO MOLINA EXPÓSITO, ALEJANDRO VILA GORGÉ, XAVIER VIDAL FERRÚS, ISABEL GARCÍA VILLANUEVA, ENRIQUE RUIZ VAL, FRANCISCA RUBIO, ZHAI YI, <i>Une possible "filiation" vers le four de faïencier moderne occidental</i>	303
RÉMI CARME, JACQUES THIRIOT, <i>Nouvelles données sur les ateliers de potiers médiévaux de Saint-Gilles (Gard, France)</i>	313
MARCELLO ROTILI, <i>Nuovi rinvenimenti a Benevento</i>	320
ERICA FERRONATO, <i>Ceramiche comuni da Montegrotto Terme (PD)</i>	327
MARCELLA GIORGIO, <i>Le ceramiche rivestite bassomedievali di produzione pisana: la maiolica arcaica e le invetriate depurate. Risultati dagli scavi urbani 2000-2007</i>	329
ALESSANDRA PECCI, EVA DEGL'INNOCENTI, GIANLUCA GIORGI, FEDERICO CANTINI, <i>Are Glazed Ceramics really Waterproof? Chemical Analysis of the Organic Residues Trapped in some Post-Medieval Glazed Slip Painted Wares Found in Florence</i>	332
SIMONA PANNUZI, <i>Produzioni e commerci nel Lazio meridionale tra XIII e XVI secolo: Smaltata tardomedievale, Ceramica Graffita e Maiolica rinascimentale dai rinvenimenti di Cori (LT)</i>	335
LUCA PESANTE, <i>Ceramiche medievali del Lazio settentrionale. Note sulle prime produzioni smaltate e invetriate</i>	338
MARTINA PANTALEO, <i>Nuove acquisizioni sulla diffusione ceramica nell'Abruzzo interno: il territorio aquilano</i>	341
SARA AIRÒ, MICHELA RIZZI, <i>Cultura materiale da un sito rurale della Puglia centro-meridionale tra Tardoantico e Medioevo: il caso di Seppanibale Grande (Fasano, BR – Italia)</i>	346
PAOLO GÜLL, ELENA M. BIANCHI, VALERIA DELLA PENNA, EDA KULJA, PAOLA TAGLIENTE, <i>I materiali ceramici degli scavi di Roca (Melendugno, Lecce): nuovi elementi per la conoscenza della ceramica tardomedievale nella Puglia meridionale</i>	349
SILVANA RAPUANO, <i>Ceramica tardoantica dall'area dell'arco del Sacramento a Benevento</i>	352
PAOLO BARRESI, ELEONORA GASPARINI, GIUSEPPE PATERNICÒ, DANIELA PATTI, PATRIZIO PENSABENE, <i>Ceramica arabo-normanna dai nuovi scavi dell'insediamento medievale sopra la Villa del Casale di Piazza Armerina</i>	354
TATJANA BRADARA, <i>Nuovi rinvenimenti di ceramica bassomedievale e rinascimentale a Pola (Croazia)</i>	358
TOMISLAV FABIJANIĆ, <i>Early Medieval Pottery on the Eastern Adriatic in Context of Interaction between the Slavs and Autochthonous Population</i>	361
CATARINA TENTE, ANTÓNIO FAUSTINO CARVALHO, <i>Pottery Manufacture in the High Mondego Basin (Centre of Portugal) during the Early Middle Ages</i>	363
ELENA SALINAS, <i>Las producciones cerámicas de un alfar del siglo XII en Córdoba (España)</i>	365
JESÚS-MANUEL MOLERO GARCÍA, DAVID GALLEGU VALLE, MIGUEL-ÁNGEL VALERO TÉVAR, <i>Nuevas aportaciones al conocimiento de la cerámica andalusí de la Meseta: las tenerías de Corrales de Mocheta (España)</i>	369
PAU ARMENGOI MACHÍ, JOSEP VICENT LERMA ALEGRIA, <i>Un conjunto de instrumentos cerámicos para la destilación de época califal procedente de Valencia</i>	372
RUGGERO G. LOMBARDI, <i>Ciclo produttivo della ceramica per la tessitura: tecnica e prassi</i>	375

VENEZIA E DINTORNI

FRANCESCA SACCARDO, <i>Mattoni sagomati a cornice tardoogotica. Ricerche su una tipologia documentata a Venezia e nel suo territorio</i>	381
LAURA ANGLANI, NICOLETTA MARTINELLI, OLIVIA PIGNATELLI, <i>Materiali ceramici dalle arginature tardo medievali di S. Alvise, Venezia. I dati relativi alle strutture lignee più antiche del sito datate tramite la dendrocronologia e il radiocarbonio</i>	388
MICHELANGELO MUNARINI, <i>Riflessioni sulla Graffita Arcaica Padana</i>	395
LORENZO LAZZARINI, CRISTINA TONGHINI, <i>Importazioni di ceramiche mamelucche a Venezia: nuovi dati</i>	402
PAMELA ARMSTRONG, <i>Venetians and Ottomans in the East Mediterranean: Ceramic Residue of Systems of Trade from the Sphakia Survey</i>	408

CERAMICA E CONTESTI SOCIALI

CHRISTOPHER GERRARD, <i>Mirada al Norte: los estudios de cerámica medieval desde una perspectiva británica</i>	415
PLATON PÉTRIDIS, <i>Céramique protobyzantine intentionnellement ou accessoirement funéraire?</i>	423
HELENA CATARINO, SANDRA CAVACO, JAQUELINA COVANEIRO, ISABEL CRISTINA FERNANDES, ANA GOMES, SUSANA GÓMEZ, MARIA JOSÉ GONÇALVES, MATHIEU GRANGÉ, ISABEL INÁCIO, GONÇALO LOPES, CONSTANÇA DOS SANTOS, JACINTA BUGALHÃO, <i>La céramique islamique du Garb al-Andalus: contextes socio-territoriaux et distribution</i>	429

JOÃO MARQUES, SUSANA GÓMEZ, CAROLINA GRILLO, ROCÍO ÁLVARO, GONÇALO LOPES, <i>Cerâmica e povoamento rural medieval no troço médio-inferior do vale do Guadiana (Alentejo, Portugal)</i>	442
YASMINA CÁCERES GUTIÉRREZ, PATRICE CRESSIER, JORGE DE JUAN ARES, MARÍA DEL CRISTO GONZÁLEZ MARRERO, MIGUEL ÁNGEL HERVÁS HERRERA, <i>Almohades en el Marruecos presahariano?: el ajuar cerámico de la fortaleza de Dār al-Sultán (Tarjicht, provincia de Guelmim)</i>	449
JUAN ZOZAYA STABEL-HANSEN, <i>Muerte y transfiguración en la cerámica islámica</i>	455
M. CARMEN RIU DE MARTÍN, <i>Notas sobre la condición socioeconómica de los ceramistas barceloneses del siglo XV</i>	461
ALEJANDRA GUTIÉRREZ, <i>Cerámica española en el extranjero: un caso inglés</i>	467
ERICA D'AMICO, <i>Byzantine Finewares in Italy (10th to 14th Centuries AD): Social and Economic Contexts in the Mediterranean World</i>	473
PASQUALE FAVIA, <i>Produzioni e consumi ceramici nei contesti insediativi della Capitanata medievale</i>	480
ADELE COSCARELLA, GIUSEPPE ROMA, <i>Rocca Imperiale (CS): tipologie di ceramica d'uso comune da un sito medievale della Calabria</i>	487
OLATZ VILLANUEVA ZUBIZARRETA, BLAS CABRERA GONZÁLEZ, JORGE DÍAZ DE LA TORRE, JAVIER JIMÉNEZ GADEA, <i>La loza dorada en la Corte de Arévalo (Ávila, España)</i>	495
GUERGANA GUIONOVA, ANDRÉ CONSTANT, <i>La céramique du X^e siècle en contexte castral pyrénéen (Ultréna-Argelès-sur-Mer 66): première présentation</i>	498
ISABELLE COMMANDRÉ, FRANCK MARTIN, <i>Éléments de connaissance du mobilier médiéval tardif roussillonnais: le vaisselier des Grands Carmes de Perpignan à la fin du XVI^e s.-début XVII^e s.</i>	501
MONICA BALDASSARRI, MARCELLA GIORGIO, IRENE TROMBETTA, <i>Vita di comunità ed identità sociale: il vasellame degli scavi di San Matteo in Pisa, dal monastero benedettino al carcere cittadino (XII-XIX secolo)</i>	503
GABRIELE GATTIGLIA, MARCELLA GIORGIO, <i>I fabbrici pisani: una ricca classe di imprenditori</i>	506
MARIA RAFFAELLA CATALDO, <i>Aspetti della produzione da fuoco fra Tardoantico e Altomedioevo: manufatti da Benevento, Rocca San Felice e Montella</i>	509
FRANCESCO A. CUTERI, MARIA TERESA IANNELLI, GIUSEPPE HYERACI, PASQUALE SALAMIDA, <i>Le ceramiche dai butti medievali di Vibo Valentia (Calabria – Italia)</i>	512
MARISA TINELLI, <i>Produzione e circolazione della ceramica invetriata policroma in Terra d'Otranto: nuovi dati dal Salento</i>	515
SOUNDÈS GRAGUEB, JEAN-CHRISTOPHE TRÉGLIA, <i>Un ensemble de céramiques fatimides provenant d'un contexte clos découvert à Sabra al-Mansūriya (Kairouan, Tunisie)</i>	518

CERAMICHE PER LE ARCHITETTURE

FABIO REDI, <i>L'inserimento di ceramiche nelle architetture. Problemi metodologici e censimento per un "Corpus" delle decorazioni ceramiche</i>	523
FRANCESCO A. CUTERI, ELENA DI FEDE, <i>Bacini e vasi acustici nelle chiese del territorio di Megara (Attica – Grecia)</i>	529
CLARA ILHAM ÁLVAREZ DOPICO, <i>De Talavera de la Reina a Qallaline. La datation de la production tunisoise à partir des importations céramiques espagnoles</i>	536
ANGELIKI PANOPOULOU, <i>Figulini dal casal Thrapsano. Documenti sulla figulina a Creta (secoli XVI-XVII)</i>	542
GABRIELE GATTIGLIA, MARCELLA GIORGIO, <i>L'uso dei tubi fittili nella Pisa medievale e post-medievale</i>	546
SILVIA BELTRAMO, <i>Le terrecotte decorate nel marchesato di Saluzzo (Piemonte, Italia) tra XIII e XV secolo</i>	549
SIMONA PANNUZI, <i>Ceramiche per architetture nel Lazio meridionale: i bacini del campanile della chiesa di S. Oliva a Cori (LT)</i>	552

DEL NOME, DELL'USO E DELLO SPAZIO

VÉRONIQUE FRANÇOIS, <i>«Dans les vieux pots, les bonnes soupes»: vaisselle d'usage culinaire à Byzance</i>	557
IOSIF HADJIKYRIAKOS, <i>Considerazioni generali sulla decorazione ceramica negli interni delle chiese di Cipro</i>	564
SUSANA GÓMEZ MARTÍNEZ, VIRGÍLIO LOPES, <i>Cerámicas del arrabal de Mértola (Portugal). Contexto y uso de los objetos en un espacio ribereño andalusí</i>	566

MONTPELLIER: UN ATELIER DE POTIERS-FAÏENCIERS ENTRE MOYEN AGE ET ÉPOQUE MODERNE

Abstract: The research on the chronology of the faience workshops at Montpellier, which begun in 2000 with the excavations of the suburban Faubourg du Pila-Saint-Gély (17th-early 18th century) has made substantial progress thanks to the discovery of new kilns and waste deposits (15th-16th centuries). The production site, mentioned since 1367 in written sources, links to the ceramics used in other contemporary archaeological contexts. The discarded ware is characterized by an interesting variety of techniques (firing in reducing or oxidizing atmosphere), and types ranking from glazed ware with or without slip to monochrome faïences, thus confirming the polyvalence of the urban industries in late and post-mediaeval times.

La connaissance de l'artisanat potier en Languedoc a largement progressé et une première synthèse a été initiée à Montpellier dès 2000, avec la fouille de quatre ateliers de potiers-faïenciers du faubourg du Pila-Saint-Gély dont les productions s'étalent de la fin du XVI^e s. jusqu'au XVIII^e s. (GINOUVEZ 2001; LEENHARDT, VALLAURI 2001; LEENHARDT, VALLAURI, VAYSSETTES 2005). A l'occasion de travaux en 2005, la découverte de nouveaux fours et dépotoirs, de la fin du Moyen Age, enrichit chronologiquement le dossier (GINOUVEZ 2008; VALLAURI, GUIONOVA 2008; VAYSSETTES *et al.* 2012). Elle permet de faire le lien avec la tradition des productions médiévales, bien mise en évidence par les sources écrites et à partir des sites de consommation datés des XIII^e et XIV^e s., en particulier le puits de la Barallerie (LEENHARDT 1999).

Les archives révèlent déjà au XIV^e s. une intense activité de la céramique à Montpellier, illustrée par la liste de quinze *oliers* accédant à des responsabilités communales entre 1353 et 1393 (VAYSSETTES 2008: 29-31). Le plus ancien, Guilhem Guilabert, est cité treize fois. Des potiers d'origine locale (Giboto, Estève Pradier), apparaissent dans la seconde moitié du XIV^e s., mais aussi des noms extérieurs à la région tels Estève de Sant Quinti en 1357, Johan Le Picart en 1363-1378 et Raymond Picard en 1376, 1382 et Johan de Berri en 1380. Quant à Alfonso Ferrando, il vient peut-être en 1359 de la péninsule ibérique. Les lieux de production de ces artisans sont, comme toujours pour cette industrie polluante, rejetés dans les faubourgs au Courrau ou au Pila-Saint-Gély (AMOURIC, VALLAURI 2007; VAYSSETTES *et al.* 2012).

L'atelier découvert n'échappe pas à la règle et a été installé hors les murs, au nord de la ville, en pied de pente sur la rive du Verdanson, et en bordure d'un chemin passant par la porte la Blanquerie pour se rendre au faubourg de Villefranche.

Dans ce quartier, la plus ancienne mention d'un four de potier datée du 16 juin 1367, correspond sans doute à l'atelier de Guilabert. Selon le compoix de 1404, l'atelier passe ensuite aux mains des frères Nat et Pierre Volpihac, qualifiés d'*orjoliers*, qui détiennent un «hostal foras la porta de la blancaria», puis à son héritier Guido Opilhac ou Gui Volpihac qualifié de potier dès 1465 jusqu'en 1497. A la mort de ce dernier, sa fille hérite de l'atelier et le cède à Guilhem Tiffy, lequel le lègue à Pierre Tiffy. En 1560, le nouveau propriétaire des lieux, Pierre Saint-Fleur, loue, trois ans plus tard, les murs à Pierre Compte puis à Guilhem Vialar. Mais ce dernier contrat sera de courte durée, en raison des troubles religieux qui

débutent dans la ville dès 1562, l'atelier est vendu en 1570 et les constructions rasées par crainte d'un siège.

Les fouilles et l'analyse stratigraphique témoignent d'une longue occupation du site et corroborent ces données textuelles. On retrouve en effet un aménagement du terrain en terrasse et la présence d'un chemin, comblé par des recharges de rebuts de poteries, pour former une rue.

Trois fours ont été reconnus, mais leur emplacement, en limite des parcelles bâties, n'a pas permis leur dégagement exhaustif, ni de les relier en stratigraphie. Deux d'entre eux sont construits en fosse dans le substrat géologique, tandis que le troisième, très détérioré, a été aménagé dans les remblais. Le four le plus récent, est rectangulaire et un seul angle de la chambre de chauffe a été reconnu avec la paroi construite en briques crues ou lutée à l'argile. L'autre structure de cuisson est circulaire, de 2 m de diamètre, et a conservé en partie haute la porte du laboratoire. L'analyse a fait apparaître de nombreuses réparations, rétrécissements et plusieurs temps d'utilisation dans cette construction de briques et de tuiles liées à l'argile. Le foyer qui ouvre au sud-ouest est couvert par deux arcs transversaux qui supportent la sole. La chambre de cuisson supérieure s'ouvre à 90° au sud-est.

Le dépotoir d'atelier, placé à l'arrière du mur de soutènement, colmatait une carrière et correspond à la construction de la rue et la mise en terrasses du terrain. Il concentre plus de la moitié du matériel récolté. Formé de recharges successives, l'ensemble s'est révélé en fait très homogène par les recollages réalisés entre tous les contextes de haut en bas. La répétitivité des différentes catégories, leur polyvalence et la richesse des formes souvent complètes permettent de fournir un instantané des productions de l'atelier.

Les catégories établies après un tri, concernent les différentes argiles employées, les revêtements et un double mode de cuisson. On a ainsi pu dénombrer six grandes catégories: beige calcaire sans revêtement, grise calcaire sans revêtement, beige calcaire avec glaçure, beige calcaire émaillée avec ou sans glaçure plombifère au revers, grise et rouge grossière sableuse sans revêtement, rouge grossière sableuse avec glaçure.

Les limites entre chaque catégorie se sont révélées assez pertinentes au vu des collages réalisés au sein de chacune d'entre-elles mais, elles restent plus incertaines pour la céramique culinaire en pâte grise ou rouge grossière. Celle-ci présente souvent une pâte rouge à cœur et noire en surface indiquant une réduction partielle ou mal maîtrisée. La céramique glaçurée est cependant toujours cuite en mode oxydant. La coexistence des modes de cuisson oxydante et réductrice au sein d'une même officine avait déjà été remarquée dans l'aire montpelliéraine aux XIII^e et XIV^e s. Les analyses géochimiques réalisées sur des cruches grises et beiges du puits de la Barallerie montraient clairement qu'elles avaient été

* Institut national de recherches archéologiques préventives.

** Laboratoire d'Archéologie Médiévale et Moderne en Méditerranée, Aix-Marseille Université-CNRS, UMR 7298.

*** Service Régional de l'Archéologie Languedoc-Roussillon.

façonnées avec la même argile calcaire (LEENHARDT *et al.* 1999: 162-167).

La permanence du répertoire est aussi une des caractéristiques des productions languedociennes, ainsi que la variété des décors qui reflètent l'imagination des artisans.

Le nombre d'objets estimés dans ce dépotoir de production totalise 640 NMI qui se répartissent de façon égale entre ceux en argile beige calcaire sans revêtement et ceux en argile beige glaçurée. Les rares pièces revêtues d'émail constituent une minorité de 2%, ce qui est tout à fait normal et ce chiffre se retrouve dans les ateliers urbains et polyvalents du Moyen Age comme ceux de l'époque moderne.

Le nombre d'objets réalisés en argile calcaire cuite en réduction n'est cependant pas négligeable et représente 20,7%. Quant aux céramiques culinaires en argile grossière rouge ou grise, avec ou sans glaçure, elles constituent un complément de production qui atteint près de 10%. La prédominance des productions en argile calcaire cuite en mode oxydant est donc indéniable et totalise 70% de l'ensemble.

L'outillage associé aux déchets de production est rare mais apporte des éléments de réponses pour le façonnage ou la cuisson des vases, en l'absence de découverte des structures de l'atelier. Il est possible de rattacher à un usage technique six hémisphères d'argile à base plane, façonnés en argile calcaire et percés au centre. Ces mandrins pouvaient s'adapter sur la girelle du tour pour poser les pièces en cours d'exécution ou de finition, des écuelles par exemple.

Les pernettes tripodes avec traces de collage de glaçure plombifère ou d'émail turquoise se répartissent en trois dimensions: 15 dont l'écart entre les pattes de coq est compris entre 8, 7 et 10 cm; 30 entre 6,5 et 8 cm et 8 de 5,5 cm d'entraxe (*pl.* 1.1). Elles servaient à séparer les formes ouvertes empilées dans le four pendant la cuisson. Mais leur trace d'arrachement n'est pas vraiment visible sur les déchets de coupes ou plats vernissés retrouvés dans ce remblai. Elles ont pu être utilisées pour isoler des pièces précieuses réussies et dont le souvenir n'est pas conservé.

Il en est de même pour un objet destiné à être en ronde bosse et dont l'empreinte en creux est conservée dans une valve de moule en terre où figure un oiseau au bec crochu (*pl.* 1.2). Un second de forme allongée a révélé en positif la tête et le corps du Christ en croix, vêtu du "perizonium" marqué sur le côté droit de la blessure de la lance. Cette partie moulée s'assemblait pour être appliquée sur une plaque en bas relief.

Il existait sans doute bien d'autres moules en creux comme en témoignent trois fragments identiques de statuettes de la Vierge et l'Enfant, aux plis du vêtement remarquables ou un enfant Jésus couronné d'un nimbe à la croix bouletée (*pl.* 1.3). Deux socles servaient de support à ces petits objets de dévotion, dont un peint de points d'émail blanc et un autre pour un "putto" aux jambes croisées. Une Vierge et l'Enfant sortie du même moule, découverte dans la garrigue de Puéchabon (Hérault), donne une première idée de l'aire de diffusion de l'atelier. Dans la cité pontificale d'Avignon, un lot de terres cuites moulées a été retrouvé dans un dépotoir daté du milieu du XVe s. Ces objets de piété, de facture identique, pourraient être issus des ateliers montpelliérains (CARRU, GADAY, GUYONNET 1996: 144, fig. 55).

D'autres moules spécifiques ont servi pour réaliser cinq modèles d'oreilles d'écuelles, trilobées ou découpées (*pl.* 1.4), et des reliefs d'appliques en médaillon fleuri ou à la croix et instruments de la passion. Sur ce dernier, émaillé en turquoise, la face inférieure a conservé l'empreinte d'une toile sur laquelle il a été posé au moment de l'estampage.

Un poinçon conique témoigne aussi d'un outillage en terre utilisé pour imprimer ou marquer des pièces de la main d'un artisan. Une écuelle conventuelle est au sceau IHS selon les modèles valenciens en lustre de l'époque.

Mises à part ces pièces moulées, modelées ou façonnées à la plaque, la production montpelliéraine a été essentiellement réalisée au tour. Les ouvrages ne manquent pas de qualité d'exécution, qu'il s'agisse du poids et du volume des pièces, en particulier ceux des vases à liquide, de stockage et à usage spécifique (jarre, godet, tuyau, moule à sucre) ou, qu'il s'agisse des techniques décoratives.

En dehors de l'emploi des glaçures plombifères transparentes ou colorées et de la présence de l'émail turquoise, les potiers ont animé les vases sans revêtement de découpes, de cordons modelés, pincés, imprimés à la roulette, ou de décors ondulés tracés à la pointe ou au peigne. Cette incroyable dextérité se retrouve dans toutes les diverses catégories d'objets.

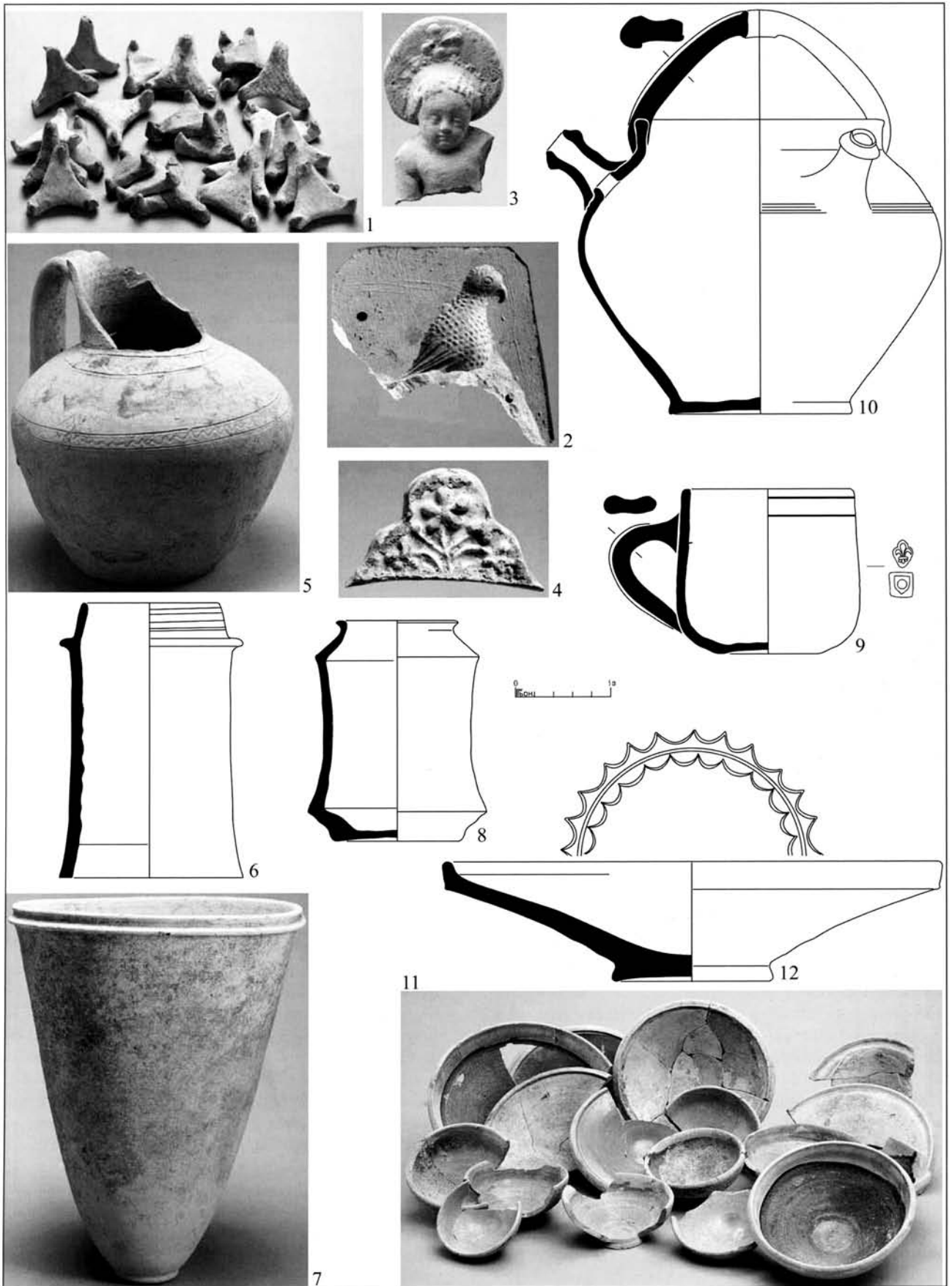
Les défauts de cuisson sont très nombreux dans ce matériel rejeté pour cause d'imperfections. Certains vases sont éclatés et fendus sous le coup d'un choc thermique. D'autres sont vrillés ou collés entre eux. Certaines glaçures n'ont pas fondu, d'autres sont cloquées, altérées ou carbonisées. Des coulures de glaçure sur les cassures des panses indiquent soit une explosion du vase au moment de la cuisson, soit l'usage de tesson en cale d'enfournement. Des gouttes et coulées d'émail turquoise ou de glaçure plombifère sur des vases en pâte beige sans revêtement ou rouge glaçurée, impliquent une cuisson simultanée en atmosphère oxydante des quatre catégories; des collages et lacs de glaçure nous renseignent également sur la position des vases dans le four.

1. LA CÉRAMIQUE EN PÂTE BEIGE CALCAIRE SANS REVÊTEMENT

Cette catégorie regroupe en première place les cruches pour recueillir l'eau au puits et la stocker, 82 NMI soit 37,7% des formes. Aussi hautes que larges, elles sont caractérisées par une panse globulaire, reposant sur un fond plat et surmontée d'un col tréflé sur lequel s'attache une large anse rubanée (*pl.* 1.5). La solidité et la lourdeur de ces récipients sont étonnantes si l'on imagine leur poids final lorsqu'ils étaient remplis d'eau, soit 16 litres de contenance en moyenne. Il existe néanmoins de petits modules destinés sans doute à la table. Il faut aussi noter que ces formes réduites ne portent pratiquement jamais de décor, ou dans quelques cas une simple roulette à la jonction du col et de l'épaule. Mais la virtuosité des artisans qualifiés d'*orjoliers* s'exprime surtout sur les plus grands modèles. Le décor le plus fréquent est constitué de cordons hauts en relief, soit lisses soit imprimés à la molette, posés à l'horizontale sur un, deux ou trois registres, et combinés avec des séries d'arceaux de cordons lisses, digités partiellement, ou scandés régulièrement par des pincements ou empreintes de doigts. Toutes les combinaisons ont été réalisées par les artisans qui associent aussi dans quelques cas des décors en bandes moletées, en arcs peignés, des cordons quadrillés, barrés, posés à la verticale, ou des pétales dans la tradition médiévale.

Les vaisselles ouvertes pour la table sont en deuxième position, soit 52 NMI, le quart de l'ensemble et regroupent des bols hémisphériques sur pied, coupes à carène ou tronconiques, coupe sur pied, coupes basses, mini-couppelles et coupes à marli ornées d'une onde.

Le reste des formes se distribue entre une dizaine de jarres à gros bord plat rentrant, que l'on suppose destinées à la



pl. 1 – 1. Pernettes tripodes avec traces de glaçure et d'émail; 2. Moule en terre à l'oiseau; 3. Statuette de l'enfant Jésus nimbé; 4. Oreille d'écuelle moulée; 5. Cruche en pâte beige avec bandes ondulées; 6. Tuyau en pâte beige; 7. Moule à sucre; 8. Albarello en pâte grise; 9. Mesure au poinçon de la ville en pâte grise; 10. Pot à trois becs en pâte grise; 11. Coupelles carénées, bols, coupelles à marli et bassins en pâte beige glaçurée; 12. Coupe glaçurée en pâte beige à décor ondé.

production du "verdet". Ces "oules" pour l'acétate de cuivre destiné à la teinture, peinture et à la pharmacie, sont mentionnées dans les textes dès la fin du XIVe s. et la forme est encore répertoriée dans les productions montpelliéraines du début du XVIIe s. (AMOURIC, VALLAURI 2005: 102, 103, fig. 1); s'y ajoutent des bassins à grosse lèvres pincées, et toute une série de vases à usage spécifique ou pour la vie quotidienne. En nombre égal figurent des godets de noria pour les puits à roue de 3 litres environ et des tuyaux à collerette pour l'adduction d'eau (pl. 1.6), l'évacuation des eaux usées provenant des évier et des latrines. Leurs formes et modules sont soit cylindriques et étroits, soit tronconiques, certains plus larges et courts comportent un embranchement latéral (AMOURIC, VALLAURI, VAYSSETTES 2008: 12-39).

Parmi les usages spécifiques on note 6 hauts pots tronconiques à lèvres arrondies pour recueillir la mélasse. Pour la cristallisation du sucre, un grand moule tronconique de 31 cm de diamètre pour 41 cm de hauteur dont le fond est percé d'un trou a une capacité de 14 litres (pl. 1.7). La fabrication de ces récipients par des maîtres potiers implique le raffinage sur place du sucre brut venu des îles de la Méditerranée ou de Malaga. Cette pratique est bien attestée dès la fin du Moyen Âge dans les sources écrites où Montpellier figure au titre des grandes places marchandes impliquées dans le commerce du sucre. Selon les "valute" des archives de Francesco di Marco Datini, entre 1382-1405, la ville compte 17 variétés de sucre commercialisées. Dans les années 1440, où Jacques Cœur place la Sicile au cœur des entreprises françaises, Montpellier joue encore un rôle important dans les négociations pour l'achat du sucre et son expédition, via le port d'Aigues-Mortes (OUERFELLI 2008: 276, 322, 346, 347, 474). Il est admis que les diverses tailles des formes à sucre en terre cuite en Espagne comme en Sicile varient en fonction de la qualité du sucre que l'on veut obtenir. Ainsi la plus grande correspondrait à une seule cuisson, la taille moyenne pour le sucre de deux cuissons et la plus petite au sucre de trois cuissons ou le sucre candi. L'exemplaire façonné dans l'atelier est comparable à une forme trouvée dans la province valencienne de Gandia, datée des XVe-XVIe s. (GISBERT 2000: 281). Elle semble correspondre au plus grand modèle dont les dimensions peuvent cependant varier. En effet, d'après un document valencien de 1438, le volume est estimé à 24,66 litres. En Sicile, il est de 8,5 à 11,2 litres, tandis qu'à Paterna et Manisses le diamètre de la plus grande forme atteint 45 cm.

Il n'est donc pas étonnant de retrouver dans cette ville spécialisée dans la pharmacopée et l'apothicaire, des vases pour la préparation du sucre dont les vertus curatives, les usages diététiques et médicaux étaient bien reconnus.

Les albarelli ou piluliers de même forme évoquent encore la place qu'occupait la ville de Montpellier au Moyen Âge dans le domaine médical.

Sept pots de chambre rendent compte de la précocité en Languedoc de cet usage hygiénique dans l'*instrumentum* domestique, tandis que des pots de fleurs, un fond d'arrosoir "chantepleure", un petit abreuvoir et autres pots à découpes illustrent des usages liés au jardin (AMOURIC, VALLAURI, VAYSSETTES 2008: 170-175).

Le luminaire est représenté par une lampe de suspension, sans doute d'église, et deux chandeliers bougeoirs (AMOURIC, VALLAURI, VAYSSETTES 2009: 306, 307). Cette catégorie est complétée par une petite quantité d'objets tels que les tirelires, trompe d'appel, boîte à épices et bol festonné percé au fond dont la fonction demeure énigmatique.

2. LA CÉRAMIQUE EN PÂTE GRISE SANS REVÊTEMENT

La forme la mieux représentée au sein de cette catégorie, est encore la cruche qui totalise 60 NMI soit près de la moitié de l'ensemble. Comme pour la catégorie précédente, quatre seulement ne portent aucun décor. Leur morphologie est aussi identique tant dans les tailles que dans les jeux de cordons lisses, arceaux et bandes imprimées à la roulette et à la molettes décrits ci-dessus. Les mêmes principes se retrouvent aussi dans la vaisselle de table qui regroupe des coupes dont une belle série à marli ou carène sur lesquels court une onde peignée. Des jarres à bord rentrant, bassins, pots de chambre, albarelli (pl. 1.8) et tuyaux renvoient au répertoire à usage spécifique déjà reconnu en cuisson oxydante.

Des formes sont cependant exceptionnelles telles deux chopes mesures cylindriques munies d'une anse verticale. Ces récipients qui servaient à mesurer les graines et épices sont tous deux estampillés à l'opposé de l'anse (pl. 1.9). Un poinçon fleurdelisé surmonte un blason imprimé dans un tampon carré qui figure l'écu au tourteau des Guilhem, premiers seigneurs de Montpellier. Ces mesures, liées au contrôle fiscal de la ville appartiennent à la tradition médiévale et rappellent celles, couvertes de glaçure, qui associent le blason des Guilhem aux armes des rois d'Aragon et de Majorque et qui ont été retrouvées dans le puits de la Barallerie daté du XIIIe s. (LEENHARDT *et al.* 1999: 150, fig. 27, mn. 2-5). Le double poinçon atteste d'une production postérieure à l'acquisition de la ville par le roi de France en 1349.

Parmi les objets insolites figure un pot globulaire à anse en panier percée d'un trou au sommet de l'arc pour la suspension (pl. 1.10). Cette cruche à petit col est munie de trois becs tubulaires pour boire à la régale. Le triple verseur n'est pas sans poser de problème et fait, à n'en point douter, partie des jeux de société (AMOURIC, VALLAURI, VAYSSETTES 2008: 52-53).

3. LA CÉRAMIQUE EN PÂTE BEIGE GLAÇURÉE

Cette série est caractérisée par l'emploi d'une glaçure plombifère transparente et le plus souvent colorée en jaune miel plus ou moins dense avec de l'oxyde de fer ou, plus exceptionnellement, en vert avec de l'oxyde de cuivre. Certaines vaisselles ont une couleur jaune pâle uniforme ce qui implique la pose préalable d'engobe blanc sur l'argile. Mais cette pratique semble avoir été économe et réservée pour quelques pièces exceptionnelles telles que les écuelles à oreilles moulées. L'engobe est aussi visible sous la glaçure verte et dans un cas ou deux appliqué en décor peint au pinceau, sur un pied et sur des panses de vase à liquide. Le problème de la présence de l'engobe mérite attention car il constitue un élément chronologique important pour l'histoire des techniques en Provence et Languedoc. Cette mutation ou transfert de savoir-faire, que l'on impute par les sources écrites à l'influence italienne et aux migrations de potiers piémontais et ligures, n'est connue archéologiquement à ce jour qu'à partir de la fin du XVe s. à Sisteron notamment (AMOURIC, VALLAURI 2001).

L'application du vernis plombifère paraît réservée pour les formes ouvertes, soit 83% de l'ensemble de la catégorie (pl. 1.11). C'est le cas des vaisselles destinées à la table et au service, les coupes à carène haute dont le module standardisé est décliné en deux tailles, suivies des coupes et coupelles à marli (pl. 1.12). Ces dernières sont pour la moitié d'entre-elles ornées d'ondes ou motifs peignés suivant le même principe

que pour les catégories beige et grise. Les bols hémisphériques sur petit pied à disque constituent aussi une belle série typologique, ainsi que les coupes tronconiques à bord pincé ou dentelé, et les bassins à bord en bourrelet.

Les pichets pour le vin, à large ouverture pincée, forment aussi une série typologique, ainsi qu'un à bec ponté et huit autres pichets de divers types. Des cols de petites jarres, des couvercles à collerette et bouton central dont un orné d'incisions, des lampes à huile apode à bec pincé ainsi que des chandeliers à tige baguée sur pied haut et enfin des pots de chambre à marli et anses verticales répondent aux usages du quotidien. Deux tuyaux sont exceptionnellement recouverts de vernis à l'intérieur.

4. LA CÉRAMIQUE EN PÂTE BEIGE CALCAIRE ÉMAILLÉE

Réalisée dans cette même argile claire, un petit lot de pièces a reçu un revêtement opaque et laiteux de couleur turquoise dont la conception rappelle encore la fin du Moyen Âge. Un grand plat à marli (*pl.* 2.1), destiné au service, est émaillé à l'intérieur seulement tout comme deux coupes à marli, une coupelle basse, un pichet à bec pincé et une chope ou mesure. Le double revêtement d'émail à l'extérieur et de glaçure plombifère jaune à l'intérieur est appliqué sur un pichet, un petit col de vase et sur trois albarelli. Les gouttes d'émail sur divers pots laissent supposer que ces objets exceptionnels furent sans doute plus nombreux, comme en témoigne un surcuit d'un vase déformé, orné de médaillons d'appliques sous un bel émail turquoise.

5. LA CÉRAMIQUE EN PÂTE GRISE OU ROUGE GROSSIÈRE SANS REVÊTEMENT

Cette catégorie regroupe des récipients culinaires et il paraît évident que les potiers ont recherché une argile sableuse résistant aux chocs thermiques (*pl.* 2.2). La pâte à dégraissant naturel ou ajouté est cuite principalement en réduction mais une partie des marmites, pots ou jattes sont partiellement réduits et leur section est rouge au cœur et noire en surface. D'autres sont totalement rouges et cuits en mode oxydant sans glaçure. La marmite globulaire, à col en bandeau, fond bombé et deux anses verticales est la forme qui domine autant en gris qu'en rouge et en plusieurs tailles, de 4 à 8 litres de contenance. Sa morphologie est encore dans la tradition du bas Moyen Âge, notamment par la lèvres triangulaire soulignée d'un ressaut sur le col (*pl.* 2.3). L'une porte des inscriptions sur le fond bombé, gravées à la pointe avant cuisson lorsqu'elle était renversée sur le col, peut-être un nom d'artisan indéchiffrable. Sur deux autres, une ou deux ondes cernées de deux lignes, ornent l'épaulement (AMOURIC, VALLAURI, VAYSETTES 2009: 44-47, fig. 1).

Les petits pots à lèvres déversée, sur pied resserré et à une anse évoquent le "pégau" médiéval tandis que des petits toupins globulaires, à col droit sont systématiquement munis d'une solide queue de préhension (*pl.* 2.4). Ces petits récipients, de 0,5 à 1 litre, étaient destinés à réchauffer les liquides devant la cheminée. Les jattes tronconiques à bec verseur sont munies de deux anses et les poêlons aux parois épaisses sont assortis de queue percée pour être fixé sur un manche en bois (*pl.* 2.5 et 6). En dehors d'un réchaud, la forme la plus originale mais attestée dès le XIII^e s. en Provence est la longue et étroite lèche-frite rectangulaire, aux parois montées à la plaque et dans laquelle devaient s'écouler les sucs de la pièce rôtie à la broche (*pl.* 2.7). Deux becs permettaient de verser ce jus ainsi que deux

poignées tubulaires de la manipuler sans se brûler (AMOURIC, VALLAURI, VAYSETTES 2009: 178-179, fig. 3).

L'argile grossière a aussi servi à façonner divers vases aux fonctions plus énigmatiques, tels des pieds de chandelier mais aussi d'un réchaud, une coupe et un albarello portant un motif ondulé et/ou scandé de cordons imprimés à la molette.

6. LES CÉRAMIQUES EN PÂTE ROUGE GLAÇURÉE

Comme pour la catégorie précédente, les formes représentées appartiennent au même répertoire culinaire. La seule innovation se marque dans la présence d'une belle glaçure plombifère transparente ou verdâtre à l'intérieur des récipients. Les marmites sont encore omniprésentes avec des exemplaires de morphologie semblable aux précédentes, ainsi que des jattes et un gros manche de poêlon. Ce dernier est recouvert d'une coulure d'émail turquoise, ce qui laisse supposer que toutes ces productions apparemment très diversifiées sont synchrones et réalisées par les mêmes artisans. D'autres formes culinaires ont été aussi vernissées, tels des fragments de lèche-frite observés dans le dépotoir de la rue.

7. ÉLÉMENTS DE DATATION: LES IMPORTATIONS

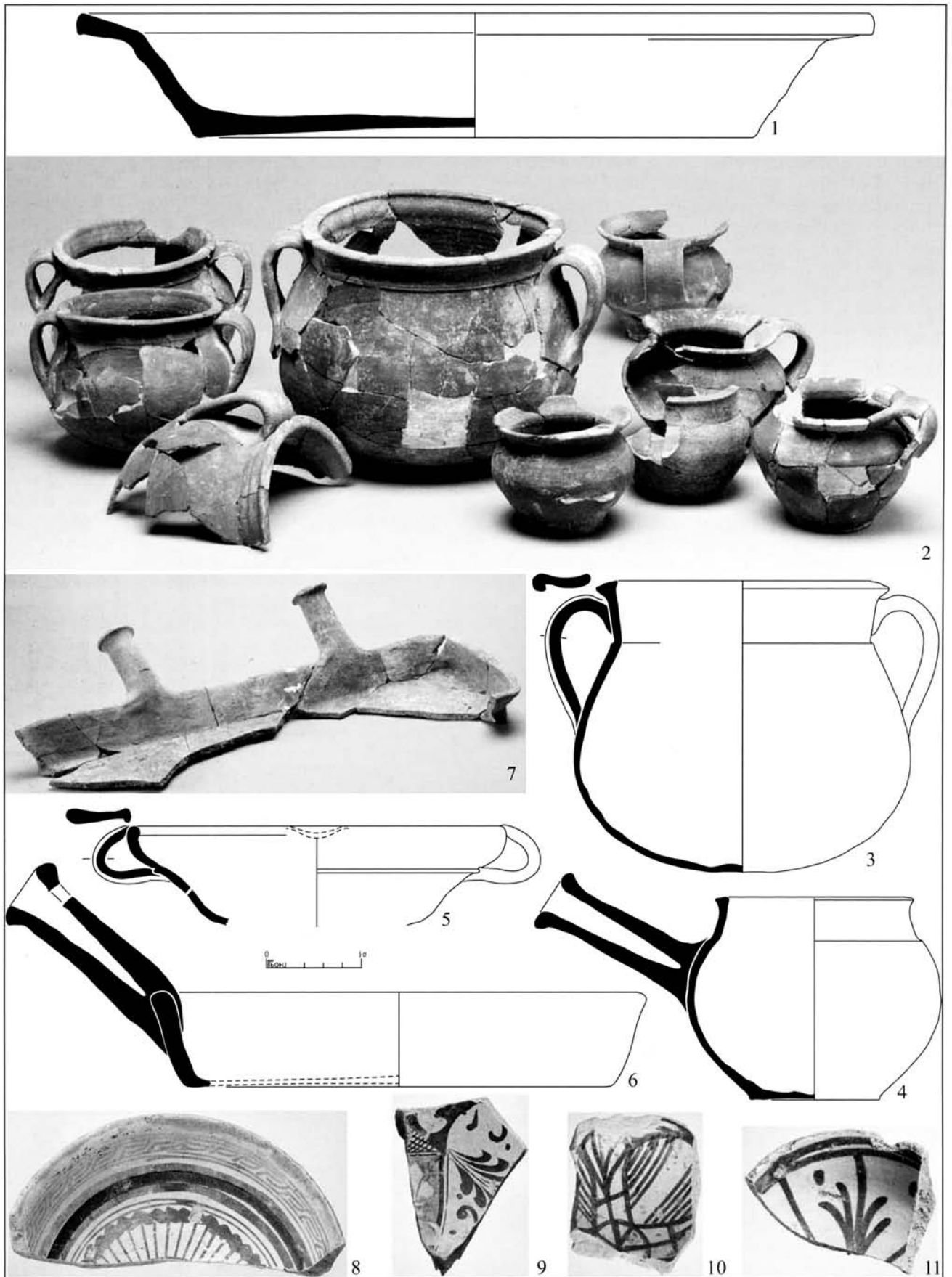
Une série d'importations de faïences espagnoles est associée dans tous les contextes du dépotoir à des céramiques en pâte kaolinitique glaçurée de l'Uzège.

La vingtaine de majoliques de Valence (*pl.* 2.8 à 11) sont des écuelles à décor de rouelles, palmettes enroulées, une cruche à spirales, toutes peintes en bleu seul, typiques de la production et du style de la seconde moitié du XV^e s. et qui ont été largement diffusées dans le Midi français (AMOURIC, RICHEL, VALLAURI 1999: 39-46). Les vaisselles rehaussées de lustre métallique font aussi partie du répertoire de la fin du XV^e s. et début XVI^e s. tout comme les écuelles à la palmette ou les coupes à large marli et fond plat peintes sur les deux faces avec du lustre seulement (CARRU 1995a; MESQUIDA GARCÍA 2002). Tout comme la céramique émaillée de Valence, les produits réfractaires vernissés de bonne qualité issus des célèbres ateliers de l'Uzège, font aussi partie produits diffusés en série et retrouvés pour la consommation, des marmites à col haut et à ressaut, bords triangulaires, plusieurs jattes, un "pégau" et aussi un pichet. Leur typologie corrobore la datation fournie par la céramique de Valence soit le courant du XV^e s. (CARRU 1995b).

La périodisation proposée entre la seconde moitié du XV^e s. et le tournant du XVI^e s. est d'autre part confortée par le monnayage issu du site ainsi que par les mesures archéomagnétiques effectuées sur deux des fours (Annexes Ph. Dufresne, Ph. Lanos Archéomagnétisme-Rennes IRAMAT-CRPA, in: GINOUEZ 2008: 215-225).

La datation du four 1015 fournit un intervalle de date calendaire 1234-1435 avec 95% de confiance pour la dernière chauffe du four. Pour le four le plus récent 2056, l'intervalle 1414-1530, avec 95% de confiance en éliminant les prélèvements douteux.

En conclusion, force est de constater que les techniques employées ainsi que les formes conçues dans cet atelier, se situent à la jonction de celles du Moyen Âge et de l'époque moderne, entre une tradition qui relève de l'archaïsme et une modernité qui témoigne d'une ouverture au monde de la Renaissance. C'est le cas du maintien de la cuisson réductrice et de l'émail monochrome, de la permanence des formes



pl. 2 – 1. Plat en pâte beige et émail turquoise; 2. Marmites et “pégous” en pâte grise grossière; 3. Marmite en pâte grise grossière; 4. Toupin à queue en pâte grise grossière; 5. Jatte en pâte grise grossière; 6. Poêlon en pâte grise grossière; 7. Lèchefrite en pâte grise grossière; 8 à 11. Ecuellen et coupes en faïence valencienne, peinte en bleu et/ou au lustre métallique.

culinaires, de celles des cruches, "orjols" ou pichets à vin ou encore des mesures qui perpétuent la tradition médiévale languedocienne. En revanche, l'innovation se marque par une timide apparition de l'engobe sur la vaisselle, l'usage des premiers vases d'hygiène, la commande de moules à sucre, pots à mélasse et de tuyaux. On observe également le développement des vases à pharmacie, en particulier l'albarello et le pilulier, sans toutefois de revêtement et de décor. Leur usage s'accroît à la fin du XVIe s. et tout au long du XVIIe s., et cette nouvelle spécialité fera la gloire des officines du faubourg du Pila-Saint-Gély pratiquant cette fois une nouvelle esthétique sous l'influence de la majolique italienne.

BIBLIOGRAPHIE

- AMOURIC H., RICHEL F., VALLAURI L. 1999, *Vingt mille pots sous les mers. Le commerce de la céramique en Provence et Languedoc du Xe au XIXe s.* Musée d'Istres, Aix-en-Provence.
- AMOURIC H., VALLAURI L. 2001, *Les voies de l'engobe en Provence à la fin du XVIe s. et au XVIIe s.: mutation technique ou transferts de savoir-faire?*, «Albisola», XXXIV [2001], Firenze 2002, pp. 37-48.
- AMOURIC H., VALLAURI L. 2005, *Voyages et métamorphoses de la jarre.* Aubagne.
- AMOURIC H., VALLAURI L. 2007, *Ateliers des champs, ateliers des villes, ateliers sur l'eau? du Moyen Age à l'Epoque Moderne en Provence et Languedoc*, dans A. GARCÍA PORRAS, F. VILLADA PAREDES (eds.), *La cerámica en entornos urbanos y rurales en el Mediterráneo medieval*, Ceuta, pp. 45-78.
- AMOURIC H., VALLAURI L., VAYSSETTES J.-L. 2008, *Poteries d'Eaux. Les Eaux de la Terre, du Corps et du Ciel.* Nîmes, Aubagne.
- AMOURIC H., VALLAURI L., VAYSSETTES J.-L. 2009, *Terres de feu, de lumière et de songes dans le Midi français Xe-XXe s.* Nîmes, Aubagne.
- CARRU D. dir. 1995a, *De l'Orient à la table du Pape. L'importation des céramiques méditerranéennes dans la région d'Avignon aux XIVe-XVIe s.*, Documents d'Archéologie Vaclusienne, 5, Service d'Archéologie de Vaucluse, Avignon.
- CARRU D. 1995b, *Avignon au temps des Papes: un marché privilégié pour l'Uzège*, dans M. LEENHARDT (dir.), *Poteries d'Oc, céramiques languedociennes VIIe-XVIIe s.* Musée archéologique, Nîmes, pp. 61-63.
- CARRU D., GADAY R., GUYONNET F. 1996, *Avignon Place de la Principale*, dans *Bilan Scientifique, Provence-Alpes-Côte d'Azur*, pp. 143, 144.
- GINOUVEZ O. (dir.) 2001, *Montpellier, Tramway: Pôle d'Echange-Corum. Fenêtre sur le faubourg du Pila-Saint-Gély (XIVe-XXe s.). Faïencerie Favier (XVIIe s.)*, DFS de fouille préventive, AFAN, LAMM CNRS.
- GINOUVEZ O. (dir.) 2008, *La fouille du Collège Clémence-Royer à Montpellier (Hérault), Les abords du Verdanson durant la Préhistoire récente et les périodes historiques*, Rapport Final d'Opération, INRAP, SRA Languedoc-Roussillon.
- GISBERT J.A. (dir.) 2001, *Sucre & Borja, la canyamel dels ducs: del trapig a la taula*, exposició Gandia, Casa de Cultura Marqués de González de Quirós. Valencia, Gandia.
- LEENHARDT M. 1999, avec les contributions de M. LEGUILLOUX, L. VALLAURI, J.-L. VAYSSETTES, S.Y. WAKSMAN, *Un puits: reflet de la vie quotidienne à Montpellier au XIIIe s.*, «Archéologie du Midi Médiéval», tome 17, pp. 109-186.
- LEENHARDT M., VALLAURI L. 2001, *Le dépôt de la maison du début du XIVe s. (la céramique). Les céramiques de l'atelier Favier*, dans GINOUVEZ 2001, pp. 90-125.
- LEENHARDT M., VALLAURI L., VAYSSETTES J.-L. 2005, *Les productions des ateliers de potiers-faïenciers installés au Pila-Saint-Gély*, dans A. SPELLER (dir.), *Une nouvelle fenêtre sur le Faubourg du Pila-Saint-Gély, un atelier de potier-faïencier dans la deuxième moitié du XVIIe s. à Montpellier (Hérault)*, DFS, INRAP, pp. 111-191.
- MESQUIDA GARCÍA M. 2002a, *La cerámica de Paterna Reflejos del Mediterráneo*, Museo de Bellas Artes de Valencia.
- MESQUIDA GARCÍA M. 2002b, *La vajilla azul en la cerámica de Paterna*, Ayuntamiento de Paterna.
- OUERFELLI M. 2008, *Le sucre. Production, commercialisation et usages dans la Méditerranée médiévale*, Leiden, Boston.
- VALLAURI L., GUIONOVA G. 2008, *Les productions de l'atelier de la Porte de la Blanquerie: étude quantitative, typologique et chronologique*, dans GINOUVEZ 2008, pp. 107-164.
- VAYSSETTES J.-L. 2008, *Le dossier archivistique*, dans GINOUVEZ 2008, pp. 29-37.
- VAYSSETTES et al. 2012 = VAYSSETTES J.-L., GINOUVEZ O., GUIONOVA G., VALLAURI L., *Un atelier hors la porte de la Blanquerie*, dans J.-L. VAYSSETTES, L. VALLAURI (dir.), *Montpellier, Terre de faïences. potiers et faïenciers entre Moyen Age et XVIIIe siècle*, Collection Archéologie de Montpellier Agglomération, AMA 3, Milano, pp. 72-98.