



*Colloque Equinoxes 2008 « Architectures »
Brown University, Department of French Studies*



ensanantes
ÉCOLE NATIONALE SUPÉRIEURE D'ARCHITECTURE

Céline Drozd
Architecte d'Etat / Doctorante

*Christian MARENNE – Architecte DPLG / Ingénieur ENSM / Professeur
des Ecoles d'architecture*

*Daniel SIRET – Architecte DPLG / Docteur en sciences de l'ingénieur
option architecture*

*Laboratoire CERMA UMR CNRS 1563 « Ambiances Architecturales et
Urbaines »*

Le 14 et 15 mars 2008

Ecole Nationale Supérieure d'Architecture de Nantes - Rue Massenet - BP 81931 - 44319 Nantes Cedex 3 - FRANCE

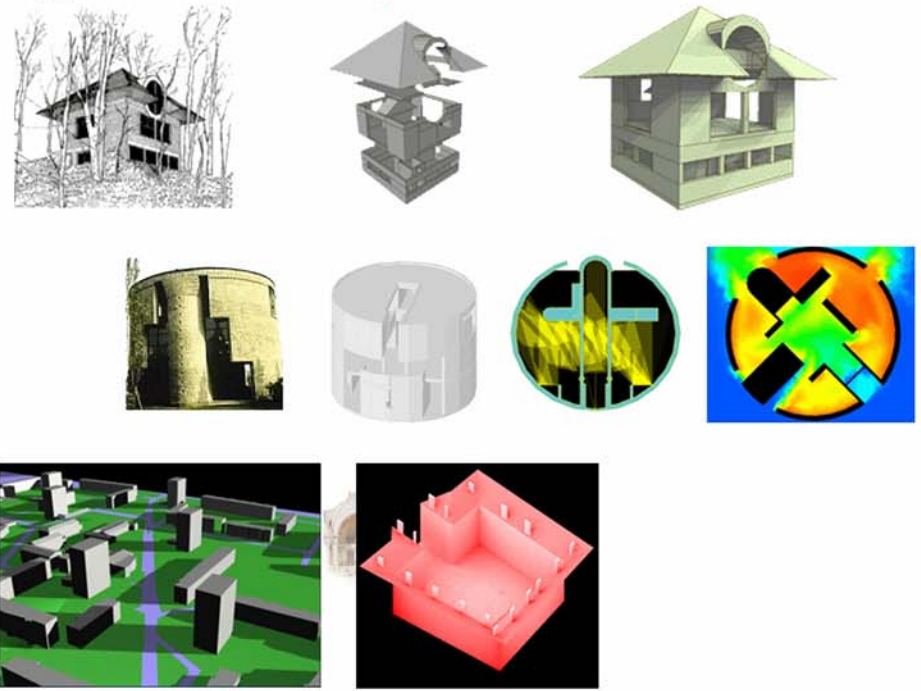




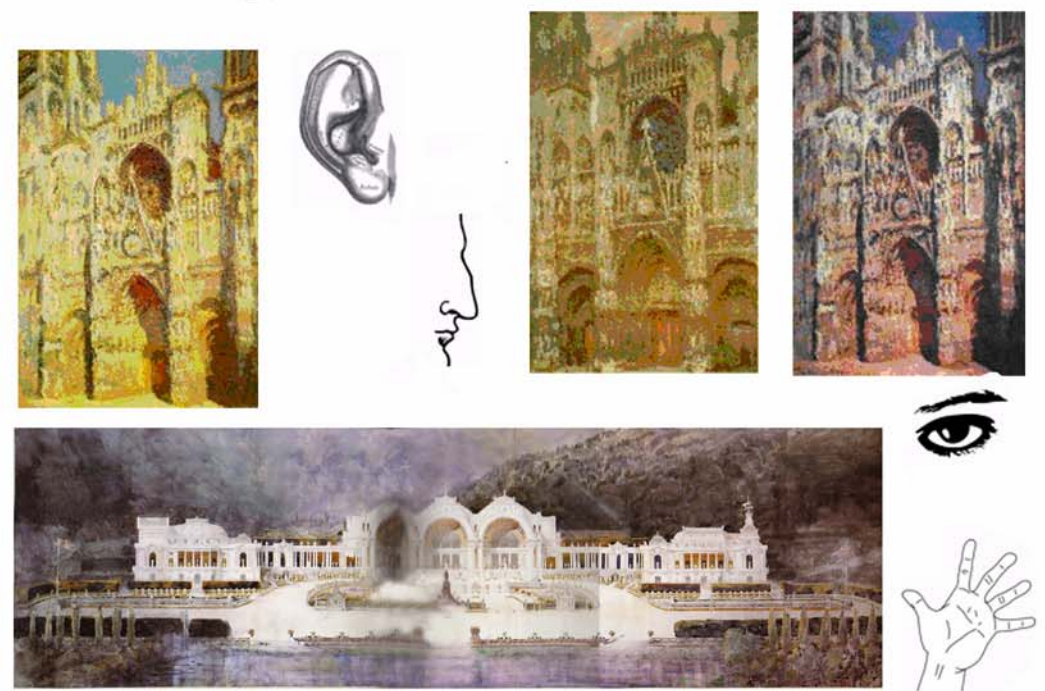
*Pour une approche sensible de l'architecture, le roman naturaliste
A propos des ambiances architecturales*

Ambiances architecturales et urbaines : deux approches possibles

approche *technique* des ambiances



approche *sensible* d'une ambiance





Pour une approche sensible de l'architecture, le roman naturaliste *A propos des ambiances architecturales*

– Problématique:

*Pourquoi l'architecte a besoin de **représenter une ambiance**?*

*Problème de la **représentation d'une ambiance architecturale** :*

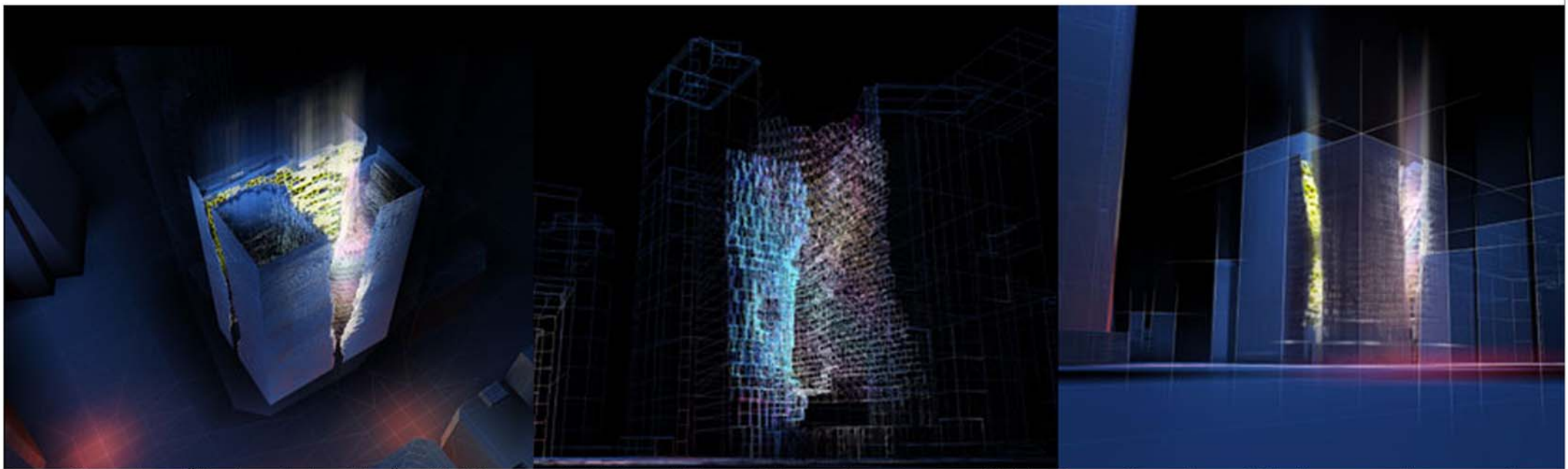
Comment représenter ce qui ne se voit pas mais se ressent?

*Il s'agit donc ici de **montrer un exemple de description** architecturale ou urbaine ayant un fort pouvoir évocateur et comprendre la manière dont la description est construite afin de chercher des **pistes de rédaction à proposer** à l'architecte sur lesquelles il peut s'appuyer pour rédiger une description.*



*Pour une approche sensible de l'architecture, le roman naturaliste
A propos des représentations architecturales*

– Hégémonie donnée au *visuel*



Jean Nouvel : "Tout est lumière", Etablissement Universitaire, Shinku-ku, Japon, 2004, Jean Nouvel architecte, www.jeannouvel.com

– Réhabilitation des *cinq sens* par la recherche sur les ambiances architecturales et urbaines

Céline Drozd – Laboratoire CERMA UMR 1563 « Ambiances Architecturales et Urbaines »



Pour une approche sensible de l'architecture, le roman naturaliste
A propos des représentations architecturales

– Le *langage* dans le domaine de l'architecture

base de la communication avant le dessin

organisation de la pensée

*LEBAHAR Jean-Charles. Le Dessin
d'Architecte : simulation graphique et
réduction d'incertitude. Paris :
Parenthèses, 1983.*





Pour une approche sensible de l'architecture, le roman naturaliste
A propos des représentations architecturales

– Le *langage* dans le domaine de l'architecture

*un type de langage : la description :
nommer pour donner à voir*

*la description des ambiances : la
description comme complément sensible
des documents techniques*

*MONDADA Lorenza. Décrire la ville. Paris :
Anthropos, 2000.*





Pour une approche sensible de l'architecture, le roman naturaliste
La méthode naturaliste

*Rechercher un **mode de représentation des ambiances** :*
l'architecte va chercher dans une autre discipline pour
compléter sa palette d'outils

La littérature appliquée à l'architecture :
*exemple du **Naturalisme** au XIXème siècle*



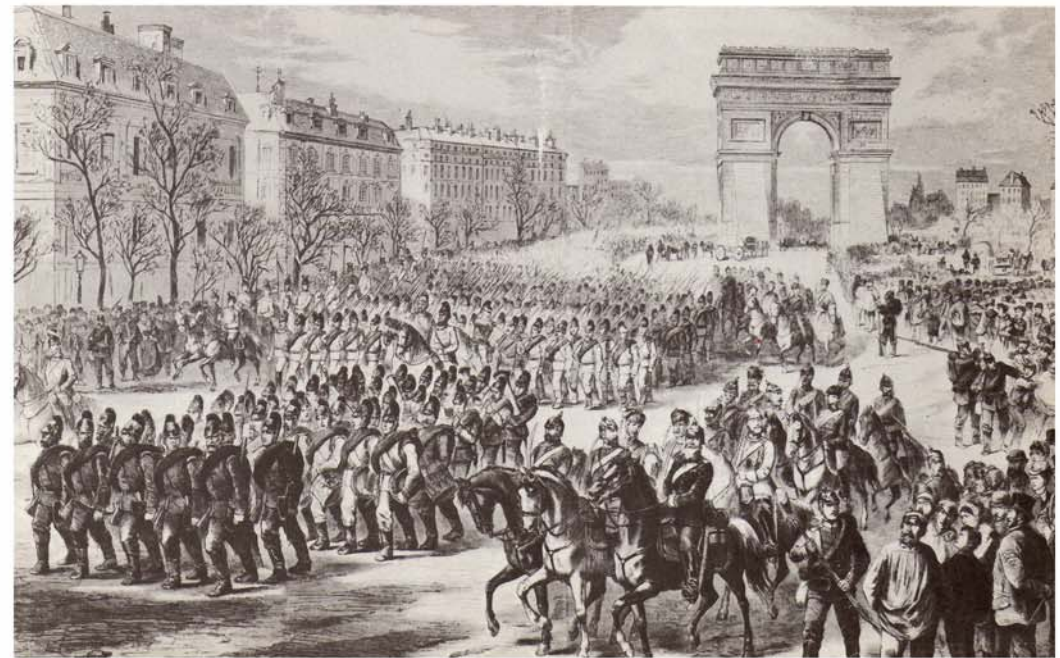
Pour une approche sensible de l'architecture, le roman naturaliste *La méthode naturaliste*

*– Contexte d'émergence du **naturalisme***

Hausmann et Napoléon III: changement de l'aspect de Paris par les grands travaux d'embellissement et d'assainissement

La Bastille, 1910

source: www.parisrama.com



Source : CARMONA Michel, Hausmann, éditions Fayard, 1996

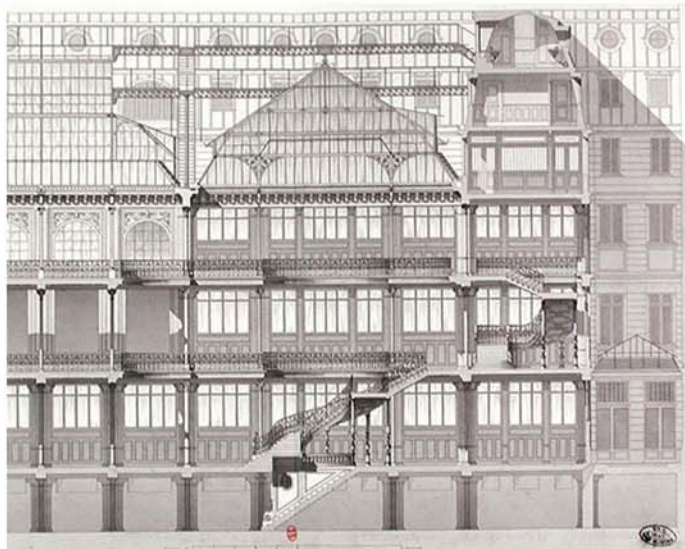


Pour une approche sensible de l'architecture, le roman naturaliste *La méthode naturaliste*

– Contexte d'émergence du *naturalisme*

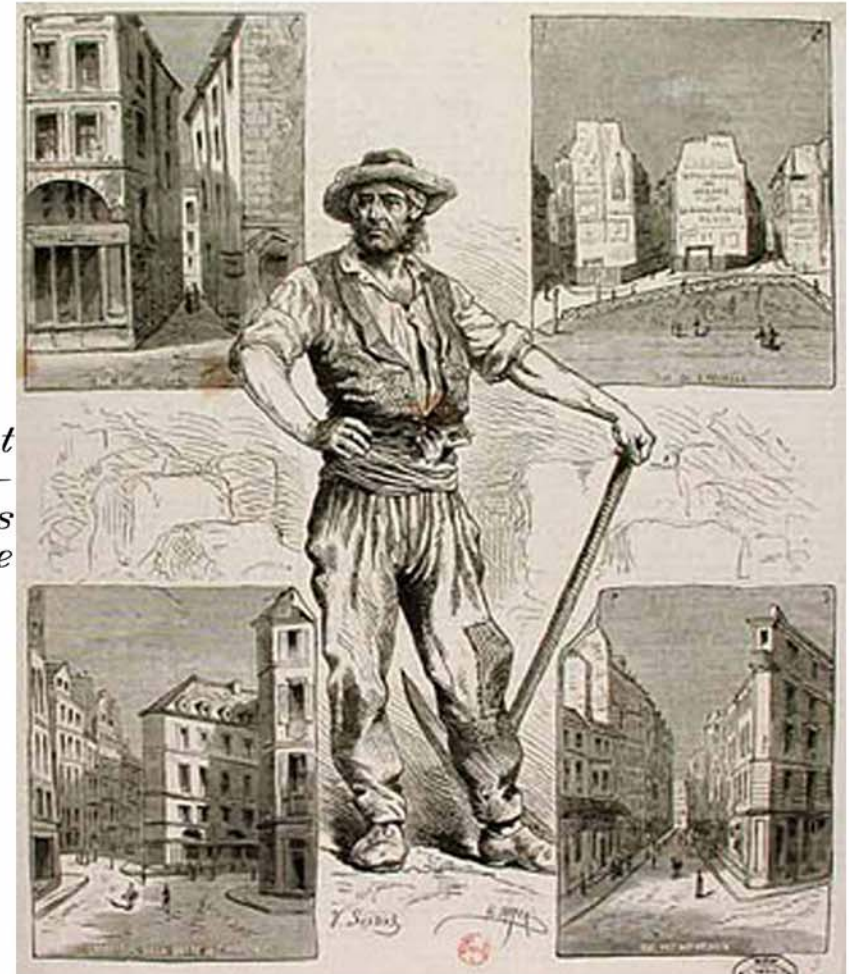
développement du capitalisme et du prolétariat, industrialisation de la France

architecture de fer du XIX^{ème} siècle



Magasin du Bon Marché, coupe longitudinale sur l'escalier et les galeries [1876]. BNF, Estampes et Photographie

gravure montrant l'écriture du mouvement social dans l'espace de la ville



Source : bnf.fr



Pour une approche sensible de l'architecture, le roman naturaliste La méthode naturaliste

– *L'enquête sur le terrain pour détenir le sens du réel*



Source : bnf.fr



Pour une approche sensible de l'architecture, le roman naturaliste *La méthode naturaliste*

– *L'enquête sur le terrain : un tableau de la société contemporaine de Zola*

1–Rue Monceau près du boulevard Malesherbes, *La Curée*

2–Ile de la Cité et Saint Eustache
Le Ventre de Paris

3–Rue de la goutte d'or, rue des Poissonniers sur le tracé du boulevard Rochechouard, *L'Assommoir*

4–Quartier Passy, rue Vineuse
Une page d'amour

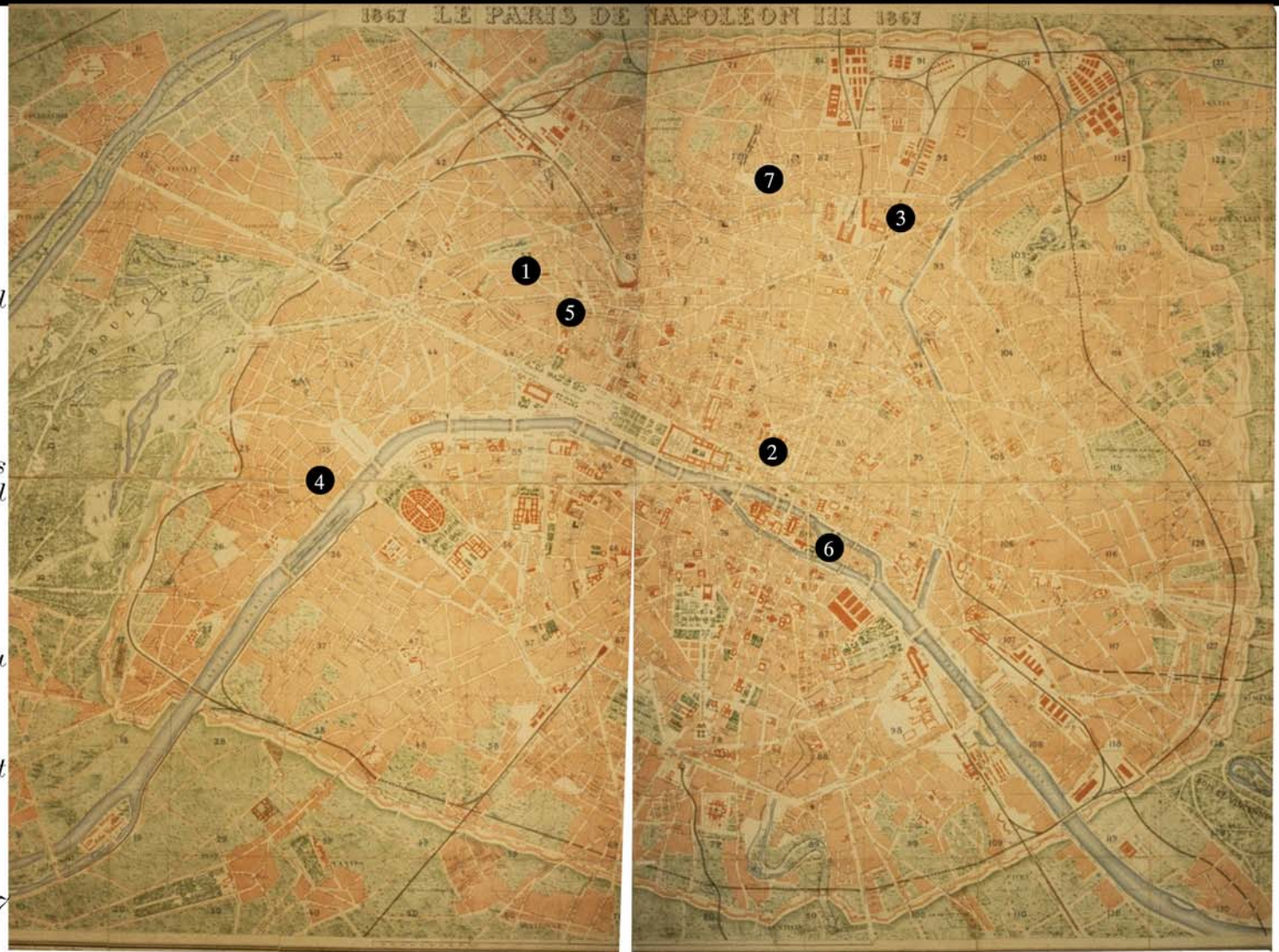
5–Place Gaillon, rue de la Michaudière, rue Saint Augustin
Au Bonheur des Dames

6–Pointe de l'Île de la Cité, Ile Saint Louis, quai des Ormes, *L'Oeuvre*

7–Butte Montmartre, Sacré Coeur
Paris

Plan de 1867

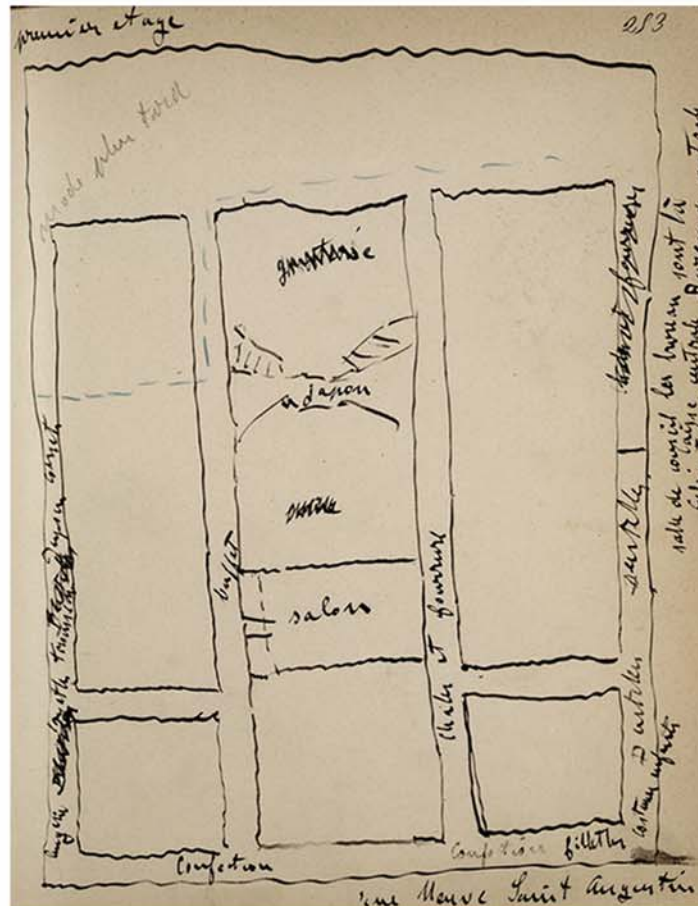
source: www.columbia.edu



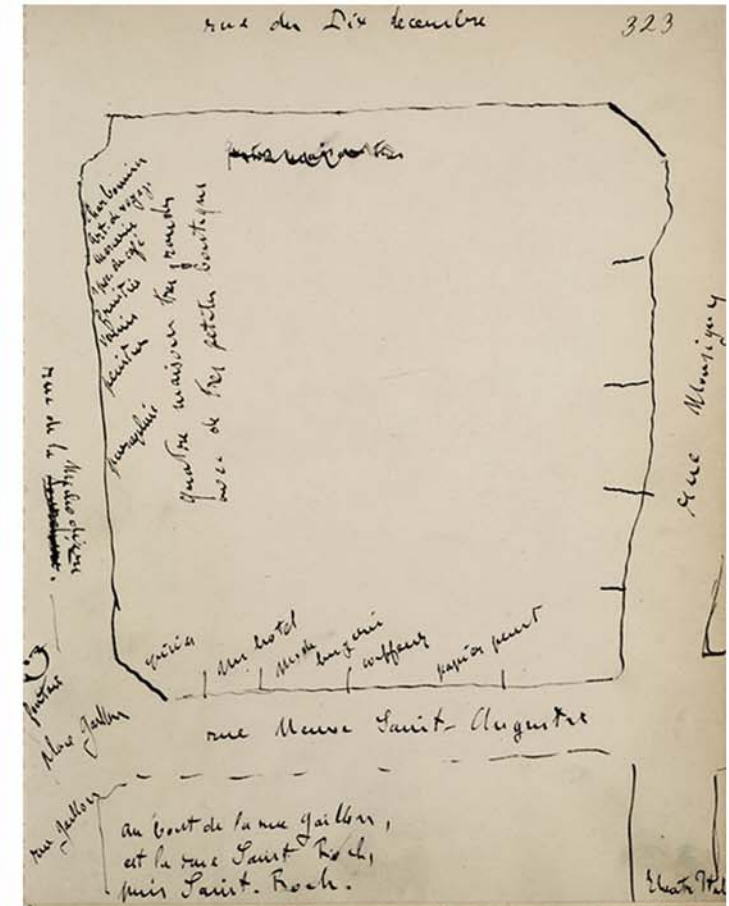


Pour une approche sensible de l'architecture, le roman naturaliste La méthode naturaliste

– L'enquête sur le terrain : plans relevés par Emile Zola



*Grands magasins
du Louvre
Magasin du Bon
Marché*



Source : bnf.fr



Pour une approche sensible de l'architecture, le roman naturaliste La méthode naturaliste

– L'enquête sur le terrain : notes de Zola

Grands magasins
du Louvre

Magasin du Bon
Marché

347

La voie actuellement dénommée
rue du 11 septembre et avant 1870 rue
du 10 Décembre, est le prolongement de
la rue Réaumur qui commence au
boulevard et aboutit Place de l'Opéra,
avec une solution de continuité depuis
les Halles jusqu'à la place de la Bourse.
L'ouverture de la section comprise
entre la Bourse et la Place de l'Opéra
a été déclarée d'utilité publique
par décret du 24 août 1864. Les
jugements d'expropriation relatifs
à cette opération ont été rendus
les 27 ^{juin} 1867 et 31 Mars 1868.

Un boulanger occupe le rez de chaussée. Boutique
très basse de plafond, avec entre-sol encore
plus bas, évasé. Vitrine évasée, à petite carreaux
sans le luxe que le boulanger y a mis. —
Il existe un second entre-sol, une soixante
rang de petites fenêtres évasées, que je sup-
primerai sans doute. Au dessus, trois étages
avec fenêtres plus grandes, mais toujours
carrées, garnies de rangs intérieurs en fer
forgé . La façade est complètement plate
et nue; un simple cordon saillant sur
bandeau étroit des plâtres menues les étages,
sépare les planchers. Il y a quatre fenêtres de
façade, j'en mettrai trois seulement. — Au
niveau, une intérieure lumineuse et strave;
le jour, le trait de seuil entre dans la
maison, quand il fait jour. — Une maison
étroit et haute. — De chambre haute,
on voit les toits, avec des touffes
pleines de feuillage.

Source : bnf.fr



Pour une approche sensible de l'architecture, le roman naturaliste

Analyse des descriptions relevées

– mise en évidence d'une méthode naturaliste

		Texte H Une page d'Amour
ANCRAGE	Position du descripteur	Hélène est dans sa chambre et regarde Paris depuis sa fenêtre qui domine la ville : « <i>et Paris, dans l'abîme qui se creusait au pied de la maison</i> » l.1
	Point de vue du descripteur Qui décrit ?	focalisation zéro ou externe car le paysage est décrit dans sa totalité comme si le descripteur était omniscient ; pourtant, on remarque que, dans la suite de la description, on voit Paris depuis la chambre comme si on était dans la peau du personnage
	Prétexte de la description	Vision , le personnage est figée devant la fenêtre à cause d'une blessure au genou qui l'immobilise
ASPECTUALISATION	Qu'est-ce qui est décrit?	L'horizon parisien à son réveil
	Positions de ce qui est décrit	« <i>Et, plus haut</i> » (dômes et flèches), « <i>et, au-dessus de cet immensité</i> » (ciel), « <i>à l'horizon</i> », « <i>toute la rive gauche</i> », « <i>sur la rive droite</i> », « <i>puis, très loin</i> »
	Caractérisation de la description	<p>Temps des verbes</p> <p>Imparfait : « <i>étaient</i> », « <i>creusait</i> », « <i>déroulait</i> », « <i>sonnaient</i> », « <i>avait</i> », « <i>mettait</i> », « <i>suivait</i> », « <i>avait noyé</i> », « <i>était</i> », « <i>éclairait</i> », « <i>distinguaient</i> », « <i>se fonçait</i> », « <i>se faisaient</i> », « <i>devinaient</i> », « <i>déchiraient</i> », « <i>trouaient</i> », « <i>détachaient</i> », « <i>fondaient</i> », « <i>semblait</i> », « <i>déployait</i> », « <i>montait</i> », « <i>se brisait</i> », « <i>emplissait</i> », « <i>décidait</i> », « <i>lassait</i> », « <i>était</i> », « <i>reflétait</i> », « <i>faisait rouler</i> », « <i>assombrissait</i> », « <i>soulevait</i> », « <i>renouvelait</i> », « <i>étaient</i> », « <i>plombaient</i> », « <i>couraient</i> », « <i>faisaient</i> », « <i>avait</i> », « <i>annonçait</i> », « <i>attaquait</i> », « <i>semblait</i> », « <i>s'amincissait</i> », « <i>devenaient</i> », « <i>était</i> », « <i>avait</i> », « <i>s'assombrissait</i> », « <i>distinguaient</i> », « <i>étaient</i> », « <i>allaient</i> », « <i>s'accroissaient</i> », « <i>sortait</i> »</p> <p>Passé simple : « <i>parut</i> » pour souligner la violence et le caractère soudain de l'action : « <i>puis, le lac, tout d'un coup, parut crever</i> » l.26</p> <p>Présent : « <i>devine</i> » pour une vérité générale</p>
	Types de verbes	<p>Verbes de mouvement : « <i>creusait</i> », « <i>déroulait</i> », « <i>sonnaient</i> », « <i>mettait</i> », « <i>suivait</i> », « <i>avait noyé</i> », « <i>éclairait</i> », « <i>distinguaient</i> », « <i>déployait</i> », « <i>montait</i> », « <i>se brisait</i> »...</p> <p>Les verbes de mouvements soulignent le réveil progressif de la ville qui est en continuel changement</p>
Champs lexicaux dominants	<p>Champ lexical de la langueur : « <i>douceur</i> », « <i>odeur de printemps</i> », « <i>paresse</i> », « <i>légère</i> », « <i>flottante</i> », « <i>adouci</i> », « <i>clarté bonde</i> », « <i>tiède</i> », « <i>paresseuse et somnolente</i> », « <i>candide</i> », « <i>calme</i> », « <i>rose pâli</i> », « <i>rêve</i> »</p> <p>Champ lexical du climat : « <i>vapeur</i> », « <i>buée</i> », « <i>laiteuse</i> », « <i>mousseline</i> », « <i>nuage</i> », « <i>transparences</i> », « <i>poussière</i> », « <i>brouillard</i> », « <i>air</i> », « <i>brume</i> », « <i>fumée</i> », « <i>nuée</i> », « <i>poudroient</i> », « <i>pluie</i> », « <i>frisson</i> »</p>	



Pour une approche sensible de l'architecture, le roman naturaliste

Analyse des descriptions relevées

– mise en évidence d'une méthode naturaliste

ASSIMILATION	Adverbe(s) de temps		« <i>tandis que</i> » l.7 et l.33 pour marquer la simultanéité mais les actions décrites se succèdent le plus souvent ce qui explique la rareté des adverbes de temps
	Figures de rhétorique		Hyperbole utilisée à plusieurs reprises pour amplifier l'effet perçu : « <i>l'abîme qui se creusait au pied de la maison</i> » l. 1, « <i>une vapeur avait noyé les deux rives</i> » l.4, « <i>un craquement qui annonçait la débâcle</i> » l.27, « <i>vers Montmartre, c'était comme une lueur de braise, du carmin flambant dans de l'or</i> » l.33. Métaphore : « <i>des pans de fumée jaune se détachaient avec le coup d'aile lourd d'un oiseau géant</i> » l.11 Personnification de la ville : « <i>Paris mettait une paresse souriante à s'éveiller</i> » l.4, « <i>la ville tremblante et fuyante</i> » l. 36
	Composition de la description		La description se compose en deux parties : la description de l'extérieur : « Les deux fenêtres...sous ses dentelles » puis on se place au même endroit qu'Hélène
AMBIANCES	Première sensation à la lecture		Eveil de la ville après la nuit de sommeil : la journée se lève et les activités urbaines se mettent en place
	Thème exploité qui fait appel à un imaginaire commun		Confrontation entre un début calme où la vapeur masque la ville et le levé du jour qui vient tout d'un coup (seul verbe au passé simple de l'extrait) pour effacer la buée et lever les nuages comme un coup de projecteur sur le paysage
	Sens sollicités	vue	« <i>On ne distinguait point encore</i> » l.36 la vue est limitée pas les nuages qui brouillent l'horizon jusqu'à l'arrivée du soleil
		ouïe	« <i>dix heures sonnaient</i> » l.2 le lecteur n'entend que les sons qui viennent de l'intérieur de la maison, là où le personnage descripteur se situe
		odorat	
		Toucher	la description du climat procure des sensations car les mots sont révélateurs d'émotion car connus par tous : « <i>vapeur</i> », « <i>buée</i> », « <i>laiteuse</i> », « <i>mousseline</i> », « <i>nuage</i> », « <i>transparences</i> », « <i>poussière</i> », « <i>brouillard</i> », « <i>air</i> », « <i>brume</i> », « <i>fumée</i> », « <i>nuée</i> », « <i>poudroïement</i> », « <i>pluie</i> », « <i>frisson</i> »
	Goût		
	Quand la description a-t-elle lieu ?	« <i>belle matinée de février</i> » l.3 à 10 h où le printemps se fait sentir dans ses premiers jours : « <i>odeur de printemps</i> » l.3	
	Acteurs non humains mis en jeu et qualification	Le brouillard mène la description puisque cette description est en fait la narration du levé du jour : le brouillard est chassé par le soleil pour commencer une nouvelle journée.	
Manière dont est vu l'objet décrit : Environnement/ Paysage/ Ambiances		Paysage : le point de vue est en hauteur ; il y a une distance entre le descripteur et ce qui est décrit	



Pour une approche sensible de l'architecture, le roman naturaliste
Analyse des descriptions relevées

mise en évidence d'une méthode naturaliste

- *focalisation interne* pour voir et ressentir tout ce que le personnage voit et ressent
- *contrastes* entre les champs lexicaux employés
- *personnification* de la ville et de la Seine
- la vue est le sens le plus sollicité mais *association de sens* pour amplifier les sensations : "clarté chaude", "éclat assourdi", *La Curée*
- la *vision de l'espace* dépend de l'état moral du personnage



Pour une approche sensible de l'architecture, le roman naturaliste
Analyse des descriptions relevées

mise en évidence d'une méthode naturaliste

- importance de la **subjectivité**: le "su" et le "vécu"*
- transposition en architecture par le biais d'un **questionnaire** dont l'objectif est de guider une description de site en poussant à décrire ce qui est vu et ressenti in situ.*



Pour une approche sensible de l'architecture, le roman naturaliste *Application de la méthode dans la pratique architecturale*

– mise en forme du **questionnaire**

Aide à la description de site dans le cadre d'une étude de site

Pour accomplir ce travail, vous devez vous trouver sur le site.

Partie A : première approche

Adresse du site:

Date :

Temps qu'il fait :

Heure de la visite :

1/ Marchez en longeant les limites du site puis traversez-le afin d'en avoir une vision globale.

2/ Choisissez et marchez jusqu'à un endroit où vous resterez tout au long de la description : vous devez avoir une vision d'ensemble du site et au moins, un aperçu de son environnement proche.

3/ Depuis l'endroit où vous vous trouvez et en regardant devant vous, choisissez trois mots vous évoquant :

a) un son

b) une matière

c) une odeur

.....

.....

.....

exemples : voiture

caillou

poussière

4/ Pour chaque objet que vous avez nommé, écrivez une liste de noms qui vous semblent liés à cet objet :

a).....

b).....

c).....

.....

.....

.....

...

...

...

exemples : conducteur
bruit
pollution

minéralité
montagne
blessure

saleté
étouffement
blancheur

5/ Notez une liste de mots se rapportant au climat sous lequel vous voudriez décrire le site :

.....



Pour une approche sensible de l'architecture, le roman naturaliste *Application de la méthode dans la pratique architecturale*

– mise en forme du questionnaire

Suite à cette première approche qui amorce votre description, vous pouvez maintenant aborder les trois parties suivantes : B, C et D.

Partie B : séquençement

A- Regardez le site depuis l'endroit où vous êtes. Vous avez une vue d'ensemble sur le site et son environnement proche que vous allez décomposer en 5 paragraphes commençant par Tout près, Près, Loin, Très loin, et Très très loin.

Vous devez imaginer et décrire le site devant vous sous le climat que vous avez décrit dans l'étape 5.

Il faut noter que les phrases que vous allez écrire n'ont pas forcément un enchaînement logique mais elles auront comme sujets les noms des listes que vous avez notés ci-dessus dans l'étape 4.

Tout près...

Près...

Loin...

Très loin...

Très très loin...



*Pour une approche sensible de l'architecture, le roman naturaliste
Application de la méthode dans la pratique architecturale*

– mise en forme du **questionnaire**

Partie C

Vous pouvez maintenant reprendre votre marche à travers le site. Décrivez votre ressenti pendant votre mouvement en employant « je » comme sujet.

Partie D

*Pour finir, choisissez une personne quelconque qui traverse le site et prêtez lui un nom et une intrigue c'est-à-dire que vous pouvez lui imaginer une identité et imaginer pourquoi elle se trouve là où vous la voyez en ce moment.
Décrivez ensuite ce qu'elle fait et imaginez ce qu'elle perçoit.*

*exemple : Mme Dunod, va faire ses courses.
Elle marche en direction de ..., elle voit que...*



Pour une approche sensible de l'architecture, le roman naturaliste

Application de la méthode dans la pratique architecturale

– essais sur le terrain et analyse

Si vous avez un peu de temps pour remplir ce document, ce sera un geste de votre part... Il ne demande pas beaucoup de temps ni d'argent, mais juste un peu d'attention

Aide à la description de site dans le cadre d'une étude de site

Pour accomplir ce travail, vous devez vous rendre sur place du Pilori à Nantes. Il est important de lire les consignes avec le plus grand soin avant de se pencher aux questions.

Adresse du site : place du Pilori
 Date : 17/08/07 (c'est la Saint-Patrice)
 Heure de la visite : 22h42
 Temps qu'il fait : nuit et froid mais beau (jusqu'à 22h48)

Preamble : premières impressions
 Des votre arrivée place du Pilori, placez-vous dans un endroit où vous voyez la place entièrement et racontez ce que vous voyez :

- au premier plan, on peut apercevoir des parcs en arc de cercle que les chèvringiens reconnaissent parfois
- des voitures sont garées, beaucoup de vélos et motos
- les quelques lumières de bar allumées éclairent la place avec de la couleur
- un arbre en plein milieu paraît un peu perdu mais il est bien là et les passants tournent autour
- les gens paraissent de bonne humeur, ils passent sans s'arrêter sauf ceux qui attendent au pied de l'arbre
- il y a une jolie poubelle à côté des vélos, elle déborde
- la musique irlandaise jouée par un groupe dans une rue adjacente met un peu d'ambiance
- sinon, on passe et dimanche à quoi servent les chaises de bar qui sont mises, ignorées et qui gênent le passage
- ah ! un arros

Après ces quelques lignes, vous pouvez poursuivre le questionnaire en suivant les consignes :

Partie A : première approche

- 1 Marchez autour de la place puis marchez-la afin d'en avoir une vision globale.
- 2 Choisissez et marchez jusqu'à un endroit où vous resterez tout au long du questionnaire ; il peut s'agir du même endroit que pour la première question ou d'un endroit différent selon votre souhait.
- 3 Depuis l'endroit où vous vous tenez et en regardant devant vous, choisissez trois mots vous évoquant :

a) un son	b) une matière	c) une odeur
<i>moteur de voiture</i>	<i>paré</i>	<i>café</i>
exemple : <i>voiture</i>	exemple : <i>caillou</i>	exemple : <i>poissière</i>

- 4 En oubliant l'endroit où vous êtes, écrivez une liste de noms qui vous semblent liés à l'objet que vous avez nommé ci-dessus pour chaque colonne :

a) <i>aplomb</i>	b) <i>brave</i>	c) <i>rébél</i>
<i>changement</i>	<i>solis</i>	<i>bière</i>
<i>gazole</i>	<i>mogor</i>	<i>saucisse</i>
<i>ça me rappelle</i>	<i>arrivair</i>	<i>fruits</i>
<i>noirce</i>	<i>plaque d'égout</i>	<i>foin</i>
<i>succumbent</i>	<i>chassassin</i>	<i>soirée</i>
<i>pièces</i>	<i>chèvringiens</i>	<i>jeune</i>
<i>arrivé marche</i>	<i>déchets</i>	<i>coeur-cœur</i>
	<i>pièces passants</i>	

exemple : *conducteur* *minéralité* *saleté*
bruit *montagne* *évoquement*
pollution *blancheur* *bricoleur*
mécanique *dureté* *vent*

- 5 Notez une liste de mots se rapportant à un climat qui se lit sur vous, correspondant le mieux au site.

exemple : *pluie, fraîcheur, au soleil, soleil caché par des nuages, par-ci-à, soleil des tempes, sec, froid mais pas trop, automne, soleil caché par les nuages, mais sympa, quel ! ça c'est le malin ! si j'intégrais, ça serait chaud mais pas trop (20°C)*





Pour une approche sensible de l'architecture, le roman naturaliste

Application de la méthode dans la pratique architecturale

– essais sur le terrain et analyse

Descripteur 7		Préambule	Partie A	Partie B	Partie C	Partie D
ANCRAGE	Position du descripteur	Les textes analysés ici ont été produits dans le cadre d'une enquête sur le terrain ce qui veut dire que la phase d'ancre est déterminée par l'enquêteur et non par l'enquêté-descripteur : la position du descripteur est celle d'un passant c'est-à-dire d'un usager ordinaire de la place				Sur la place du Filori en tant que passant
	Point de vue du descripteur	le descripteur est l'enquêté donc il s'agit d'une focalisation interne (point de vue subjectif et limite du regard)				Focalisation interne
	Prétexte de la description	le prétexte de la description est la démarche d'enquête elle-même basée sur le volontariat de l'enquêté-descripteur				
	Qu'est-ce qui est décrit ?	Ce qui est décrit est un espace public nantais : la place du Filori. La manière de décrire est en revanche laissée à la subjectivité du descripteur qui révèle ce qu'il perçoit.				
ASPECTUALISATION	Sujet(s) utilisé(s)	Pronom personnel « on » pour généraliser : « on peut voir », « on peut se demander » et les objets sont les sujets pour accentuer la neutralité : caractère général		Neutre, les sujets sont des objets comme demandé dans l'énoncé	Pronom personnel « je » comme précisé dans la consigne	Pronom personnel « il » comme demandé dans l'énoncé de la question
	Temps des verbes	Présent de l'indicatif : temps courant le plus facile à maîtriser		Présent de l'indicatif et conditionnel pour souligner le caractère imaginaire	Présent de l'indicatif	Présent de l'indicatif et future de l'indicatif pour prévoir l'avenir
	Types de verbes	Verbes de modalité : « peut », « paraît », « peut se demander », « paraissent » Verbes de mouvement :		Verbes de mouvement : « taperaient », « renverraient », « se baladeraient », « achèteraient »	Verbes de mouvement : « regardent », « se croisent et se recroisent » Verbes de perception : « voit »,	Verbes de sentiment : « aime », « voit », « aime bien ça », « attend »





Pour une approche sensible de l'architecture, le roman naturaliste

Application de la méthode dans la pratique architecturale

– essais sur le terrain et analyse

		« <i>recouvrent</i> », « <i>éclairant</i> », « <i>met</i> »			« <i>pense</i> », « <i>vois</i> », « <i>j'ai l'air</i> »		
	Types de phrases	Phrases composées (verbe principal et subordonnées indépendantes)		Phrases simples surtout pour décomposer la scène	Phrases composées	Phrases composées	
	Champs lexicaux dominants	Champ lexical du mouvement : « <i>carres</i> », « <i>tourment</i> », « <i>avoir</i> », « <i>musique</i> »	Champ lexical du moteur Champ lexical du paré Champ lexical de la cuisson	Champ lexical de l'été : « <i>chauds</i> », « <i>brasse</i> », « <i>belle journée</i> », « <i>hôtels de soleil</i> », « <i>baladers</i> », « <i>T-shirt</i> »	Champ lexical de la bonne humeur : « <i>content</i> », « <i>sympa</i> », « <i>cool</i> », « <i>rigolo</i> », « <i>rires</i> »		
	Composition de la description	Du bas (les pavés) vers le haut (un avion passe)		Composition sous formes de plans successifs : comme noement par le sol puis au loin « <i>mes parents</i> »	Mouvement de la tête : « <i>je vois</i> », « <i>je vois</i> », « <i>je pense</i> », « <i>je vois</i> »	Mouvement du personnage : statique sur le place	
ASSIMILATION	Adverbes de temps	Tout semble se passer en même temps par l'emploi du présent dans toutes les phrases mais pas d'adverbes de temps		Tout semble se passer en même temps	Tout semble se passer en même temps : les actions et les pensées qui prévoient le futur	Situation en deux temps : ce que les descripteur observe et ce qu'il prédit	
	Figures de rhétorique						
AMBANCES	Quand la description a-t-elle lieu ?	Pendant la nuit	Temps imaginaire : « <i>chaud mais pas trop</i> »		Temps réel : nuit fraîche mais belle		
	Caractéristiques climatiques	soleil		« <i>chaleur</i> »			
		Lumière/ ombre	Lumière artificielle				
		vert					
	Humidité/						





Pour une approche sensible de l'architecture, le roman naturaliste
Application de la méthode dans la pratique architecturale

– essais sur le terrain et analyse

	pluie					
	Ciel/Image		« 20° »			
Sensation donnée du lieu	Image dominante	Image de place occupée mais abandonnée	Image animée	Image d'animation urbaine	Image d'animation urbaine	
	Positive/négative	neutre	Plutôt positive	positive	positive	
Sens dominant	vue	X		X	X	X
	ouïe					
	odorat					
	toucher		X			
	Goût					
Usages révélés du lieu	fréquentation	Bars animés	animation	animation	animation	animation
	accès	Piétons, véhicules et vélos	Piétons et véhicules	Piétons et véhicules	Piétons et véhicules	piétons
Manière dont est vu l'objet décrit : Environnement/ Paysage/ Ambiances		Environnement : le personnage regarde tout autour de lui à la recherche d'éléments (actions) à décrire				





*Pour une approche sensible de l'architecture, le roman naturaliste
Application de la méthode dans la pratique architecturale*

– Conclusion sur la méthode d'après les essais

– Il a été montré à travers l'utilisation par les descripteurs de leurs différents sens que la démarche peut effectivement arriver à atteindre son objectif. Pour le moment, elle reste à affiner

– Les hypothèses émises ici restent également à vérifier comme la question même de l'existence d'une méthode d'écriture naturaliste et l'importance de l'intrigue dans la description

– Poursuite de ce travail avec un corpus plus large

– Phase d'expérimentation à retenter sur un autre site avec d'autres descripteurs



*Pour une approche sensible de l'architecture, le roman naturaliste
Application de la méthode dans la pratique architecturale*

– Conclusion sur la méthode d'après les essais

*La méthode proposée ici ne se donne pas pour objectif de coller une image fixe à l'espace observé mais, au contraire, à faire ressortir les sentiments de chacun afin de laisser libre cours à la **subjectivité** dans une représentation de la réalité qui ne peut être juste que pour l'auteur de la description uniquement. C'est ce que **l'exemple du naturalisme** nous a apporté.*



Pour une approche sensible de l'architecture, le roman naturaliste
Conclusion générale

Littérature et représentation architecturale

- *la littérature comme mode de représentation des ambiances architecturales permet à l'architecte de :*
 - *connaître le site d'implantation de son bâtiment*
 - *donner vie à son projet architectural en mettant en avant les perceptions dans l'espace projeté*



*Pour une approche sensible de l'architecture,
le roman naturaliste*

Merci de votre attention !

Céline Drozd – Laboratoire CERMA UMR 1563 « Ambiances Architecturales et Urbaines »