



HAL
open science

Étude des inhumations habillées en sarcophage : exemple de Neuilé-le-Lierre (Indre-et-Loire)

Isabelle Pichon, Jérôme Livet, Séverine Chaudriller

► **To cite this version:**

Isabelle Pichon, Jérôme Livet, Séverine Chaudriller. Étude des inhumations habillées en sarcophage : exemple de Neuilé-le-Lierre (Indre-et-Loire). 41e Journées internationales de l'AFAM (Association française d'archéologie mérovingienne), Sep 2021, Chartres, France. hal-03739376

HAL Id: hal-03739376

<https://hal.science/hal-03739376>

Submitted on 27 Jul 2022

HAL is a multi-disciplinary open access archive for the deposit and dissemination of scientific research documents, whether they are published or not. The documents may come from teaching and research institutions in France or abroad, or from public or private research centers.

L'archive ouverte pluridisciplinaire **HAL**, est destinée au dépôt et à la diffusion de documents scientifiques de niveau recherche, publiés ou non, émanant des établissements d'enseignement et de recherche français ou étrangers, des laboratoires publics ou privés.

Étude des inhumations habillées en sarcophage : Exemple de Neuillé-le-Lierre (Indre-et-Loire)

Auteurs : Isabelle Pichon (Inrap, UMR 7324 Citères LAT), Jérôme Livet (Inrap, UMR 5199 PACEA), Séverine Chaudriller (Inrap).

Cinq sarcophages, entre autres, ont été mis au jour lors d'un diagnostic archéologique à Neuillé-le-Lierre (37)¹. Ils se concentrent dans un sondage, à une dizaine de mètres au nord de l'église. Un seul a été fouillé intégralement. Des éléments métalliques dispersés au milieu des os des pieds disloqués y ont été mis au jour. Ce mobilier est constitué de deux ensembles complets de garnitures de chaussure (plaque-boucle, contre-plaque et ferret) en alliage cuivreux et décorés par étamage. Il est chronologiquement renseigné (type 138 LPV¹) et date du VII^e siècle de notre ère.

¹ LEGOUX, PERIN, VALLET 2004.

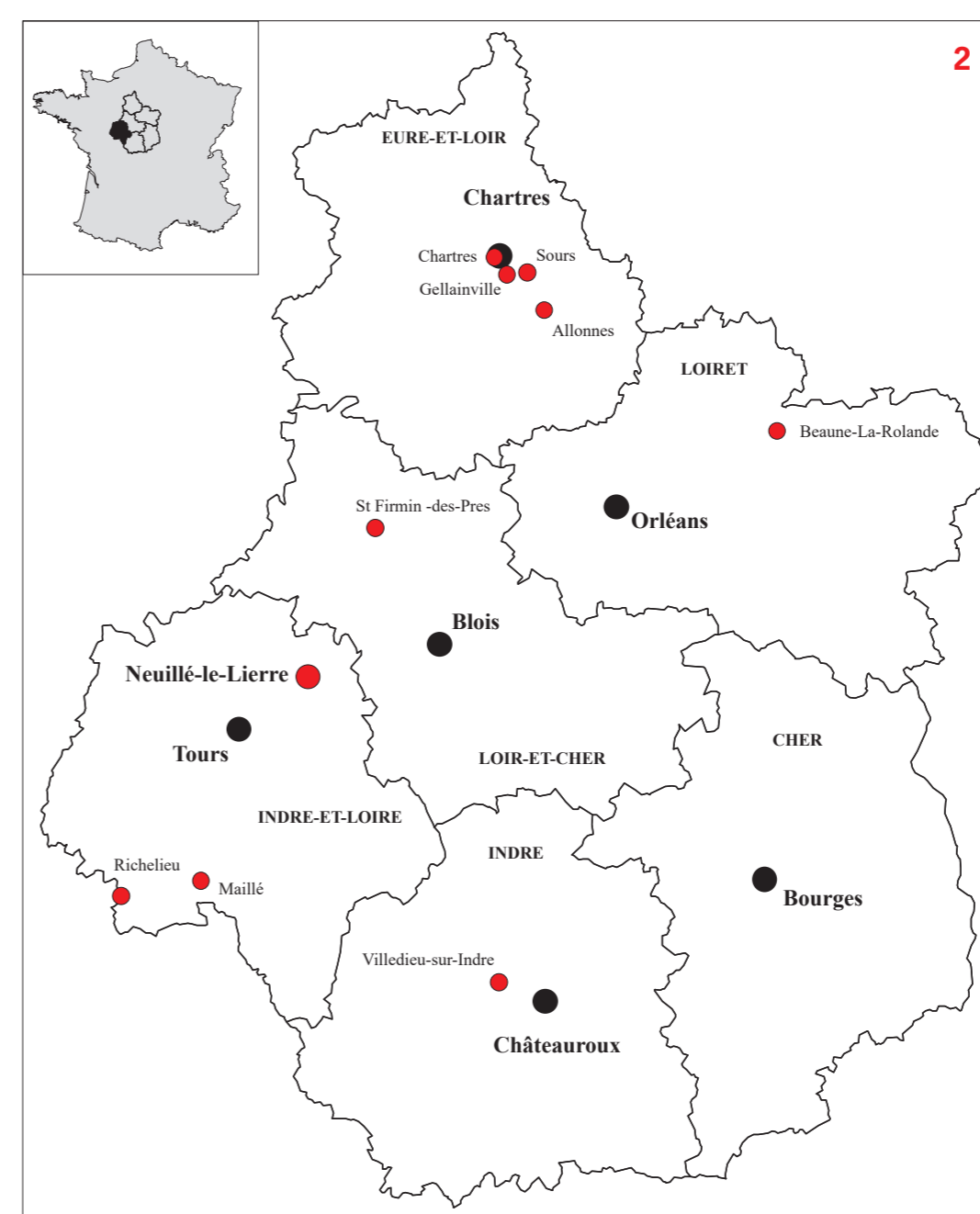


1. Ortho-photographies du sondage ayant livré des sarcophages après fouille

© Nicolas Holzem, Inrap

Ce type d'objets est fréquemment rencontré dans les nécropoles de l'époque mérovingienne de l'est de la France et en Normandie. En région Centre - Val de Loire, peu de sites de cette période en ont livré dans les dernières décennies. Les quelques découvertes (non exhaustives²) prouvent néanmoins que l'inhumation « habillée », même si elle est moins fréquente, est aussi pratiquée en région Centre - Val de Loire.

Cependant, les sépultures de ce type sont essentiellement des tombes en contenant non pérenne. Les inhumations en sarcophage présentent plus rarement du mobilier alors qu'elles constituent un bon marqueur social (Blanchard 2011).



2. Carte de localisation des différents sites ayant livré du mobilier funéraire de l'époque mérovingienne en région Centre - Val de Loire, dans les dernières décennies

© Isabelle Pichon, Béatrice Marsollier, Inrap

Bibliographie

Blanchard, 2011.
BLANCHARD P. – « Les lieux d'inhumation du haut Moyen Âge (400-1000) », in E. Zadora-Rio (dir.) : *Atlas Archéologique de Touraine*, <http://a2t.univ-tours.fr/notice.php?id=111>, 2011.

Legoux, Périn, Vallet 2004
LEGOUX R., PERIN P., VALLET F. – *Chronologie normalisée du mobilier funéraire mérovingien entre Manche et Lorraine*, AFAM, 2004.

Pichon et al. 2015
PICHON I., CHAUDRILLER S., MILLET S., MORLEGHEM D., LOZAHIC Y., Neuillé-le-Lierre, Indre-et-Loire, Le Bourg : rues de la République, rue Nationale, rue Jeanne Deshayes, rue Decestre, rue Pierre Fillet. *Évolution d'un cimetière paroissial*, Tours : Inrap, 2015.

Ensemble 1 (3 à 5)

La plaque-boucle (Iso 1)

Dimensions : L.43 mm, l.26 mm, ép. 7 mm

Elle se compose de trois éléments assemblés : une plaque, une boucle et un ardillon.

La plaque est de forme trapézoïdale à bords festonnés. Elle est ornée de décors géométriques (nids d'abeilles), floraux (rincaux), zoomorphes stylisés sur chaque bord et sur l'extrémité opposée à l'articulation de la plaque. Sur le revers, le système de fixation avec quatre tenons sur la lanière en cuir est encore visible.

La boucle, de forme ovale, devait à l'origine être articulée sur la plaque. Le système de fixation sur la plaque est tronqué. Elle ne semble pas présenter de décor. Le décor de l'ardillon scutiforme, encore articulé sur la boucle, représente la figure d'un homme reconnaissable à sa barbe.

La contre-plaque (Iso 2)

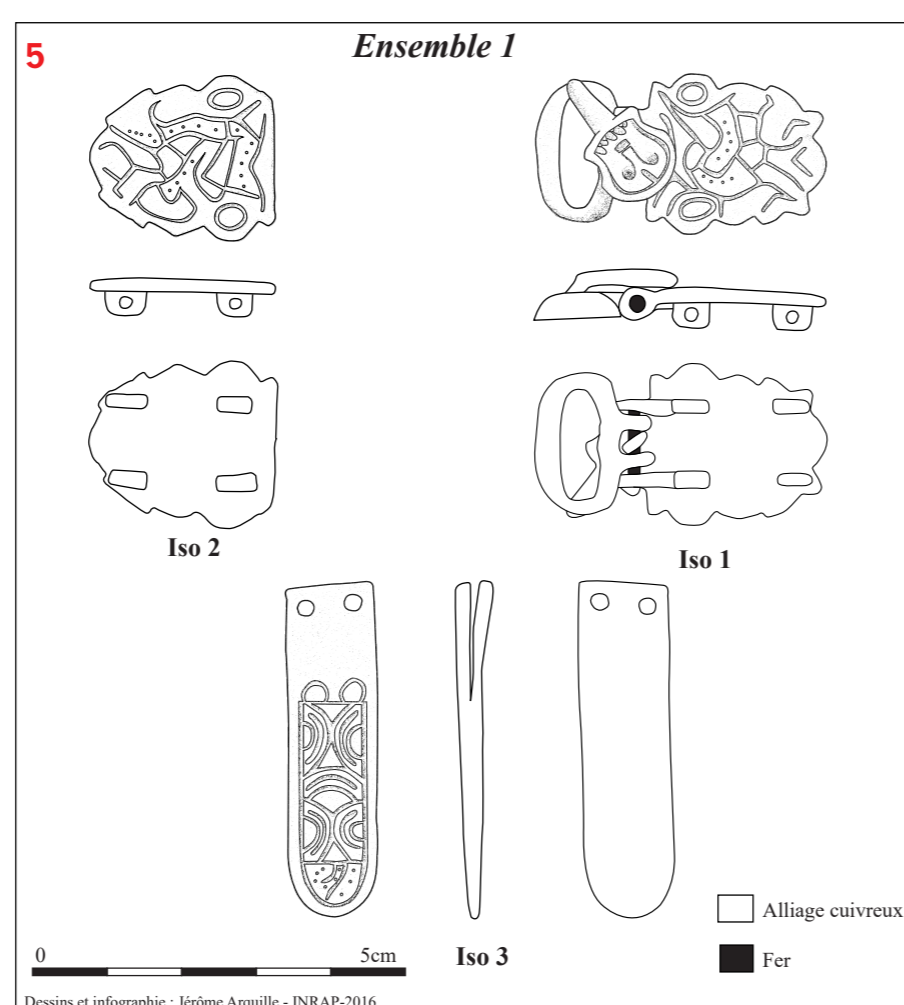
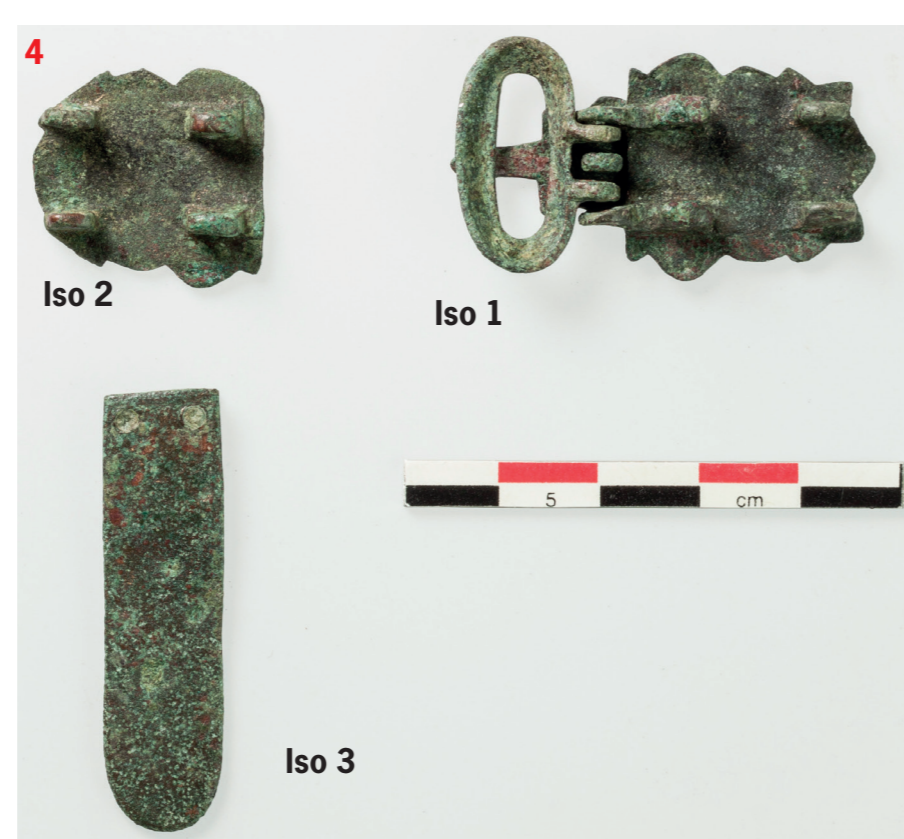
Dimensions : L.23 mm, l.21 mm, ép. 6 mm

De forme trapézoïdale avec bords festonnés, elle est ornée de décors géométriques (nids d'abeilles), floraux (rincaux) et zoomorphes stylisés. Au revers de la plaque, on observe quatre tenons permettant la fixation de l'objet sur le cuir.

Le ferret (Iso 3)

Dimensions : L.43 mm, l.12mm, ép. 4 mm

Il est linguiforme et allongé. Deux emplacements de rivets (encore présents sur l'objet) sont visibles sur sa base supérieure. Son décor est un ensemble d'entrelacs géométriques ou animaliers, organisés en registre.



3. Photographie de l'ensemble 1 après restauration (laboratoire Arc'Antique), avers, © Nicolas Holzem, Inrap

4. Photographie de l'ensemble 1 après restauration (laboratoire Arc'Antique), revers, © Nicolas Holzem, Inrap

5. Planche de dessin de l'ensemble 1 après restauration (laboratoire Arc'Antique), © Jérôme Arquille, Inrap

Ensemble 2 (6 à 8)

Il est fortement similaire à l'ensemble 1 tant par sa morphologie que par ses dimensions et ses décors.

La plaque-boucle (Iso 4)

Dimensions : L.42 mm, l.25 mm, ép. 7 mm

Elle présente une forme trapézoïdale avec des bords festonnés. Le décor est identique à celui de l'Iso 1. Le revers de la plaque comporte quatre tenons de maintien.

La boucle est de forme ovale, articulée sur la plaque et ne présente aucun décor. L'ardillon scutiforme est lui aussi encore articulé sur la plaque et la boucle. Il présente un décor étamé similaire à celui de l'Iso 1 mais l'absence de figuration d'une barbe semble présumer une représentation féminine.

La contre-plaque (Iso 5)

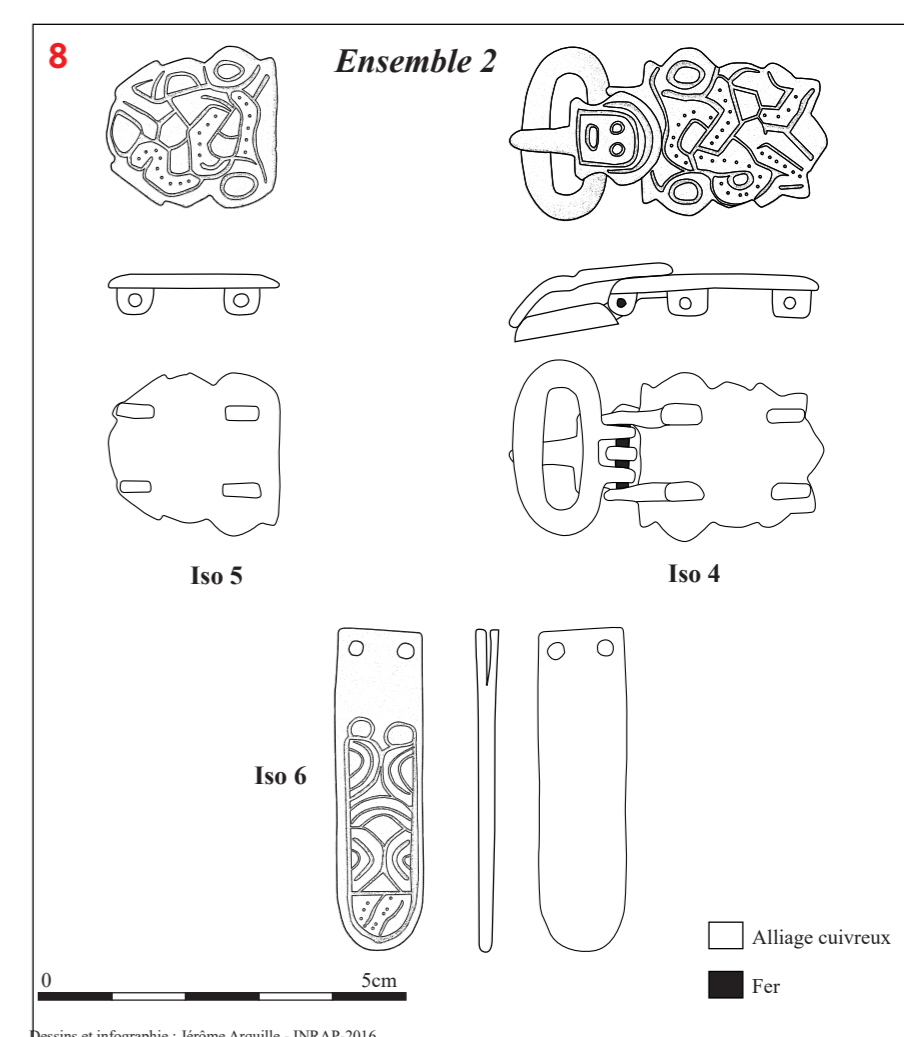
Dimensions : L.25 mm, l.21 mm, ép. 7 mm

Cet objet de forme trapézoïdale aux bords mouvementés présente un décor similaire à celui de l'Iso 2.

Le ferret (Iso 6)

Dimensions : L.45 mm, l.13 mm, ép. 6 mm

Il est linguiforme et allongé. Deux emplacements de rivets sont visibles à la base supérieure de l'objet. Il présente un décor similaire à celui de l'Iso 3.



6. Photographie de l'ensemble 2 après restauration (laboratoire Arc'Antique), avers, © Nicolas Holzem, Inrap.

7. Photographie de l'ensemble 2 après restauration (laboratoire Arc'Antique), revers, © Nicolas Holzem, Inrap

8. Planche de dessin de l'ensemble 2 après restauration (laboratoire Arc'Antique), © Jérôme Arquille, Inrap