

L'information « locale » et
« régionale » sur France 3,
les réitérations d'un modèle.

Analyse de l'enchâssement
des cadres discursifs du *19/20*

Benoit Lafon
GRESEC, université Grenoble 3

Le contexte : la télévision régionale de service public

(Musso, 1991 ; Bourdon & Méadel, 1995 ; Colloque CNRS – Université de Provence - INA, 1997 ; Lafon, 2000 ; Lebtahi, 2004)

- Pérennité d'un modèle de programmation centré sur les JT
- Concurrence accrue (TNT, nouveaux supports d'information locale).

Objectif :

Comprendre la stabilité du modèle français de télévision régionale.

→ Analyse du dispositif d'un méta-JT :

le 19/20

- approche socio-politique du média depuis 1981
- approche sémio-pragmatique à dimension historique (corpus de 21 éditions depuis 1986)
- analyse de contenu des éditions sur une journée : 1 édition nationale, 24 éditions régionales et 34 locales

1. La « chaîne nationale des régions » et l'information : un modèle hérité et réitéré
2. Le *19/20* pour une couverture des territoires cohérente et lisible
3. L'enchâssement des cadres : le *19/20* et ses éditions,
locale < régionale < nationale

1.

La « chaîne nationale
des régions » et
l'information : un modèle
hérité et réitéré

Pourquoi France 3 n'est-elle pas un réseau décentralisé de télévisions régionales ?

- Non application de la loi du 29 juillet 1982

« la désuétude de la loi » « paraît relever d'un processus foudroyant »

(S. Regourd)

- Echec de la régionalisation par les programmes (1983)

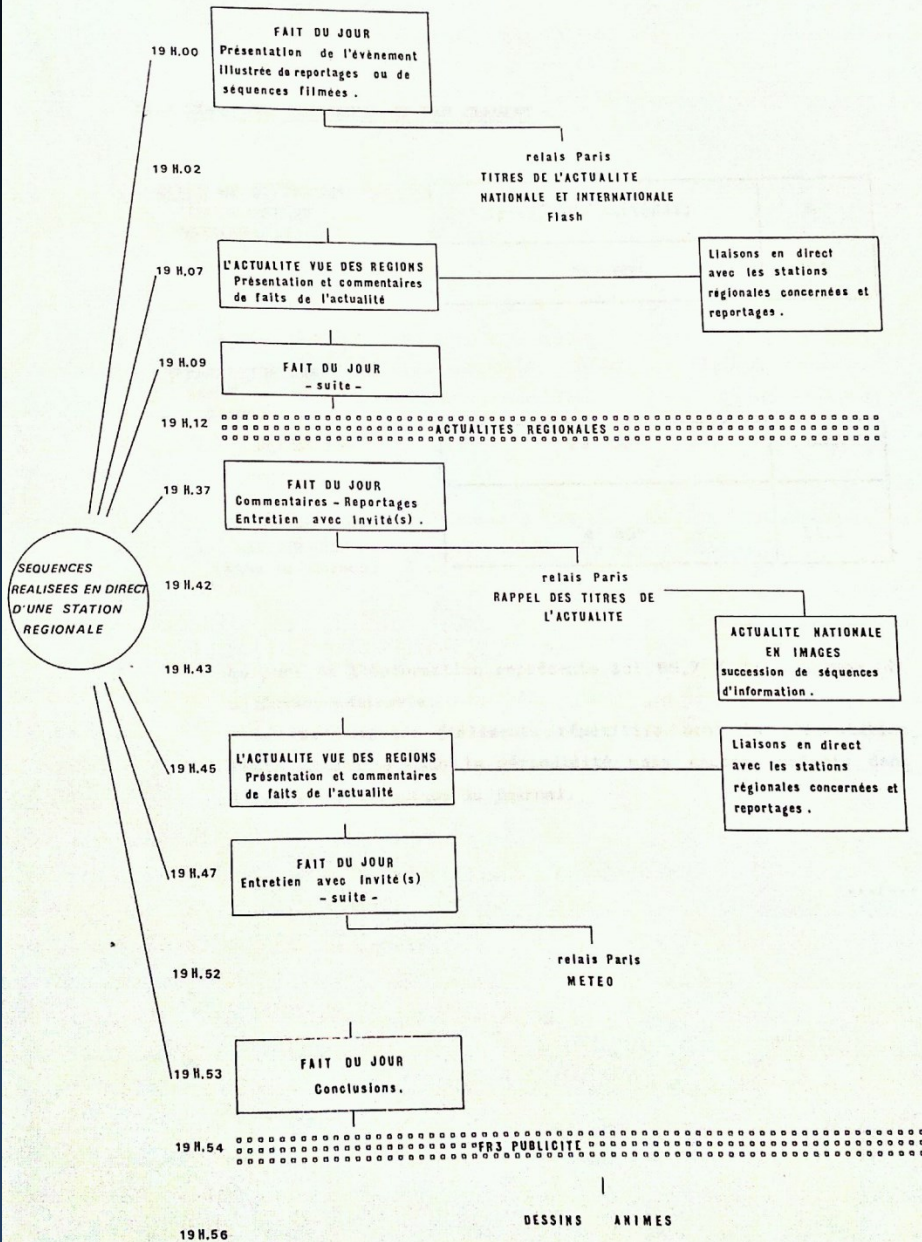
→ 19/20 créé le 6 mai 1986

« France 3 avait (et a toujours) des atouts formidables, avec ses 24 bureaux d'information régionaux, ses journalistes qui connaissent la France mieux que personne sur le plan régional et local. J'avais donc imaginé un plan d'ensemble pour l'information sur la chaîne : le 7/8, le 12/13 et le 19/20. »

(Janine Langlois Glandier)

LE PROGRAMME DE DIFFUSION NATIONALE DU 19/20
 REPARTITION CHRONOLOGIQUE DES DIFFERENTES SEQUENCES
 LIAISONS AVEC LES STATIONS REGIONALES

11



Le 19/20 en 1986

- Un dispositif intégré
- Une succession de relais

BUTET (M.), 1986, *Analyse de la tranche horaire 19/20 de FR3*, Ministère de la culture et de la communication, Service d'observation des programmes audiovisuels, N° 179/86/TV/LB

Mais des conflits : 1990, 1997, 2002,
2006...

→ Quel(s) public(s) visé(s) ?

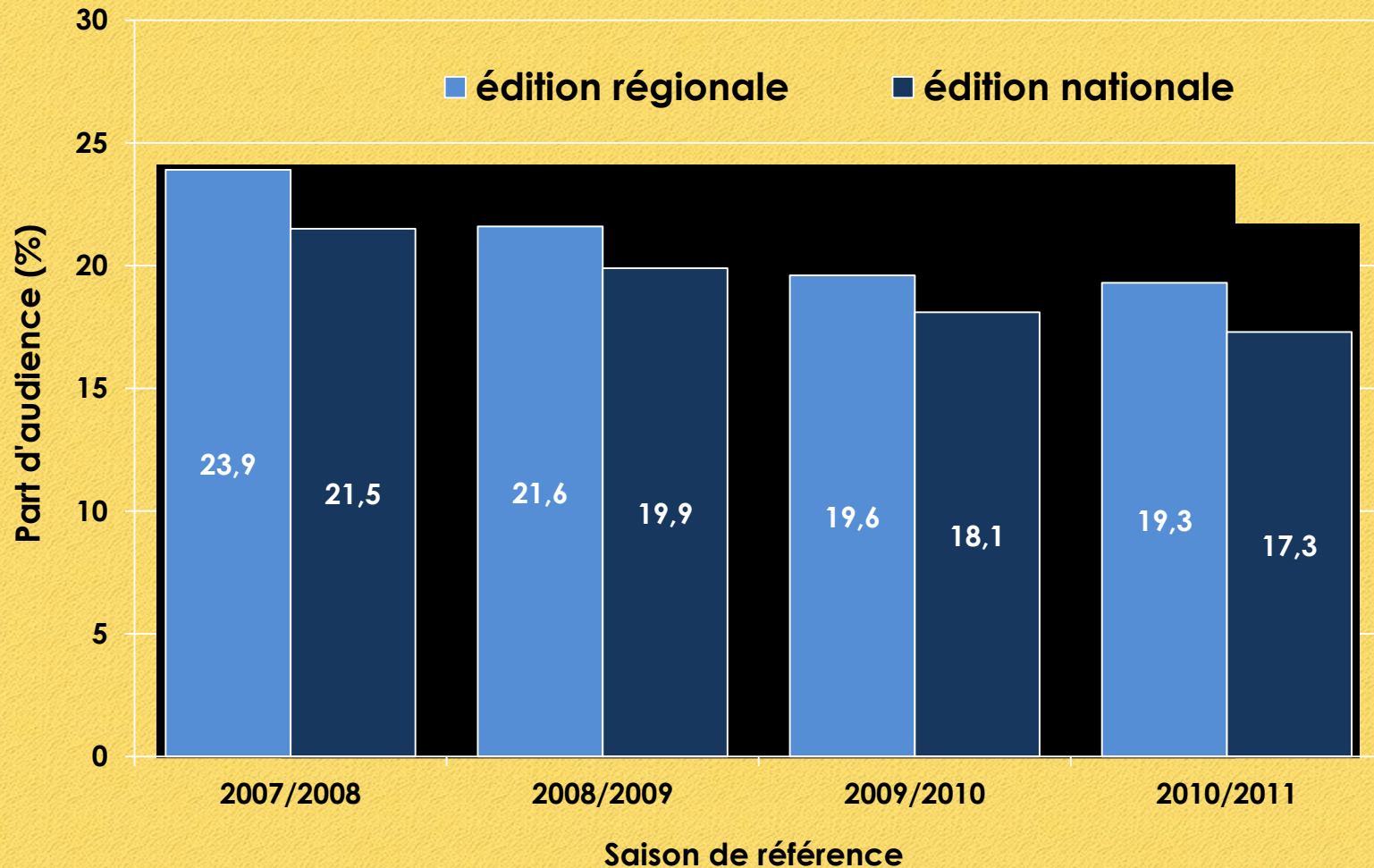
« L'utopie d'une politique de programmation régionale a heureusement pris fin. La faible audience des programmes régionaux a conduit à une meilleure imbrication entre le programme national et les programmes régionaux »

(Jean Cluzel, 1988)

« Notre mission n'est pas de faire du local pour le public local. (...) Aucune chaîne régionale privée n'a été un succès en France, pays très centralisé »

(François Guilbeau, DG de F3, Le Figaro, 29 mars 2011)

Une audience forte, mais une concurrence accrue (statistiques de Médiamétrie)



Vers une évolution des indicateurs ?

« On ne saurait dissimuler que cette ambition pour les programmes régionaux de France 3 est susceptible d'avoir un impact négatif sur l'audience nationale de la chaîne, ce qui n'apparaît pas vraiment souhaitable dans le contexte actuel. (...) Une multiplication d'audiences locales fortes doit sans doute être recherchée tout autant qu'une audience globale nationale satisfaisante »

(Extrait du rapport d'information de l'Assemblée Nationale sur le Contrat d'Objectifs et de Moyens (COM) 2011-2015 entre l'Etat et France Télévisions)

Au final, le 19/20 est relativement stable depuis 1986 :

- un rendez-vous quotidien à une heure de grande écoute nationale
- une structuration par niveaux territoriaux

→ implication des téléspectateurs ?

2.

Le 19/20 pour une
couverture des territoires
cohérente et lisible

Unification des éditions & implication téléspectatorielle recherchée :

l'habillage des images est un « marqueur identitaire » apparaissant nécessaire et « survalorisé par les agences chargées de les réaliser » (Lochard, 2005, p. 37)

→ Analyse des génériques & séquences transitoires depuis 1986
+ accueil du site web jt.france3.fr

« L'habillage est également un facteur important de l'image des antennes régionales. Il peut contribuer à rajeunir l'image de la chaîne, donc, indirectement, la structure d'audience des programmes régionaux. Le succès de l'habillage actuel démontre l'efficacité d'une présentation qui associe décalage et modernité, découverte et performance, authenticité et esthétique. C'est aussi grâce à lui que France 3 assume aujourd'hui l'image d'une télévision qui invente et innove, sans perdre son âme ni ses racines »

(France 3, Orientations stratégiques, 1998)

Les génériques du 19/20 : d'un avant-propos sur le journalisme à un avant-propos sur les territoires

générique = « position inaugurale », comparable aux *incipit* (*ci commence*) de la littérature (de Mourgues).

→ **Lieux**, temps et acteurs introduits

Les cartes : point nodal des
génériques (& séquences transitoires)

Représentations cartographiques des
territoires couverts par l'actualité du
19/20 :

- Initiées en 1991
- Systématiques et enrichies
graphiquement depuis 1993

Les séquences transitoires : contrer la labilité du 19/20

« cadre-fresque opaque » : mobilisation d'« indicateurs lecturels, indispensables pour gommer le handicap de labilité du média de flux ».

Notion d'« images balises »,

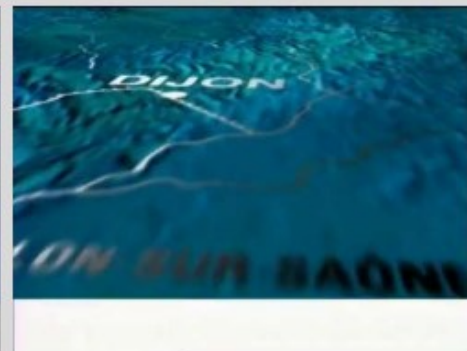
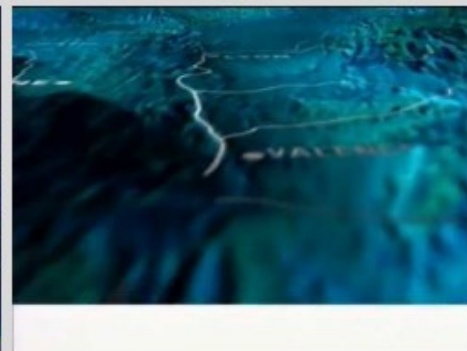
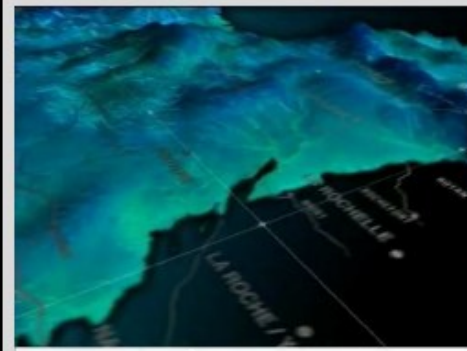
(Soulages, p. 35-26)

contribuent à unifier les territoires et cherchent à juguler l'instabilité structurelle du 19/20

1986



1993



1999



Le site jt.france3.fr : porte d'entrée des « téléspectateurs-internautes »

- Paradoxe : des niveaux territoriaux représentés de manière textuelle et linéaire
- Seconde entrée : des cartes juxtaposées (non intégrées)

LES JOURNAUX EN VIDÉO

Editions Nationales



Le 12/13

Le 19/20

Le Soir 3

Des directs, des émissions et des milliers de reportages d'infos Cliquez ici 12/13 19/20 SOIR 3

Editions Régionales

12/13 19/20 Editions des régions

- 12/13 19/20 Alsace
- 12/13 19/20 Alpes
- 12/13 19/20 Aquitaine
- 12/13 19/20 Auvergne
- 12/13 19/20 Bourgogne
- 12/13 19/20 Bretagne
- 12/13 19/20 Centre
- 12/13 19/20 Champagne-Ardenne
- 12/13 19/20 Corse
- 12/13 19/20 Côte-d'Azur
- 12/13 19/20 Franche-Comté
- 12/13 19/20 Languedoc-Roussillon

- 12/13 19/20 Limousin
- 12/13 19/20 Lorraine
- 12/13 19/20 Midi Pyrénées
- 12/13 19/20 Nord Pas-de-Calais
- 12/13 19/20 Haute-Normandie
- 12/13 19/20 Basse-Normandie
- 12/13 19/20 Paris Ile-de-France
- 12/13 19/20 Pays de Loire
- 12/13 19/20 Picardie
- 12/13 19/20 Poitou-Charentes
- 12/13 19/20 Provence-Alpes
- 12/13 19/20 Rhône-Alpes

Editions Locales

19/20 Editions des locales

- 7 jours en Colentin
- Atlantique
- Baie de Seine
- Berry
- Bordeaux Métropole
- Caen Métropole
- Champagne info
- Clermont soir
- Côte d'Opale
- Estuaire
- Euskal Herri/Pays Basque
- Grand Lyon
- Grenoble
- Haute-Alsace
- Haute-Bretagne
- Iroise
- Lille Métropole
- Limoges
- Maine
- Marseille
- Metz
- Montpellier
- Nancy
- Nice
- Orléans Loiret
- Pays Catalan
- Pays de Corrèze
- Pays Gardois
- Pau Sud-Aquitaine
- Périgords
- Quercy Rouergue
- Rouen Métropole
- St-Etienne
- Strasbourg deux rives
- Tarn
- Toulouse
- Touraine Val de Loire
- Var

Editions en langues régionales

- An Taol Lagad /Breton
- Edicion Occitana/Occitan
- Soir 3/Corse
- Rund Um/Alsacien
- Pais Catala/Catalan

12/13 19/20 SOIR 3 RETROUVEZ TOUTES LES EDITIONS LOCALES ET RÉGIONALES EN PODCAST

[Publicité]

PUBLICITÉ [Publicité]

LIENS PUBLICITAIRES [Publicité] Annonces Google

VOIR AUSSI Rugby pronostics Questions de Champion Monde en ligne N'oubliez pas les paroles

Retrouvez les éditions régionales du 19/20

Cliquez sur la région de votre choix pour télécharger votre journal :



Retrouvez les éditions locales du 19/20

Cliquez sur la région de votre choix pour télécharger votre journal :



Le web, une mission de F3 :

« France Télévisions a poursuivi son effort en direction des axes prioritaires de développement en matière de numérique, de multimédia et d'interactivité :

- intensification, sur le plan éditorial, de l'effort sur de nombreuses thématiques ;*
- mise en place des Web TV régionales ;*
- développement de l'offre de contenus vidéo.*
- développement de l'interactivité éducative. »*

(rapport d'activité 2010 du groupe France
Télévisions)

3.

L'enchâssement des
cadres :

le *19/20* et ses éditions,
locale < régionale < nationale

Corpus étudié - 59 éditions, 22/09/2011 :

1 édition nationale,
24 éditions régionales,
34 éditions locales.

Double analyse :

- conformité des éditions et de leur intégration à la formule du *19/20*
- procédés d'écritures journalistiques permettant l'enchâssement des cadres territoriaux

Conformité et intégration des éditions

« Le premier objectif poursuivi par France 3 sera d'optimiser, dans les différentes tranches d'information (12/13, 19/20 et Soir 3), l'offre portant sur l'**agencement combiné** d'actualités locales, régionales, nationales et internationales, laquelle constitue la proposition spécifique de France 3. Cette déclinaison systématique s'accompagnera d'un effort éditorial important : il s'agira aussi bien d'homogénéiser les différentes éditions que d'améliorer la cohérence entre elles, de façon à proposer des démarches éditoriales complémentaires »

(France 3, Orientations stratégiques, 1998)

Approche centrée sur la scénographie et le studio, véritable « embrayeur spatio-temporel » (Coulomb-Gully, p. 67).

Définition d'un indicateur du degré de conformité des 24 éditions régionales à l'édition nationale (sur 12 points), fondé sur :

- Posture du journaliste et des intervenants ;
- Rappels structure, horaires, éditions au début et en clôture ;
- Charte graphique et éléments visuels (mobilier, codes couleurs...) ;
- Titres nationaux : correspondance hiérarchie établie en région – hiérarchie édition nationale

Grille d'analyse (extrait)

Edition régionale	Durée (minutes)	Posture du journaliste (scénographie indicative)	conformité charte graphique	Rappel Structure, horaires, éditions...	Titres Nationaux	Score conformité /12	Titres Régionaux	Particularités : Infos récurrentes, invités...	Clôture
Éléments discriminants sur conformité par rapport à l'édition nationale									
Alpes	18	JH présente les titres debout. Rejoint successivement par 2 Journalistes F. Duo dans la présentation. Toujours debouts. (+++)	+++	+++	2 : Bourses, sécu (++)	11	3	Info Emprunts toxiques (rubrique "le fait du jour")	annonce Météo & locale
Alsace	18	JH debout derrière pupitre (++)	+++	++	1 : Karachi (+)	8	3 + titres locales		Place aux locales & soir 3
Aquitaine	19	JH assis, cadré en plan rapproché (+)	++	++	2 : Karachi, Bourses (++)	7	4 + titres locales		Locales, météo
Auvergne	31 (avec mag)	JH debout puis assis pour le JT (++)	+++	+	2 : Bourses, sécu (++)	8	3	Info Emprunts toxiques	annonces infos week end
Basse-Normandie	28 (avec mag)	JF debout pour les titres, puis assis à une table ronde haute centrale + Journaliste sportif (++)	++	++	2 : Karachi, sécu (++)	8	3	Info Emprunts toxiques. Programme court, "Happy Birthday Normandie	annonces infos week end

Conformité des éditions régionales à l'édition nationale du 19/20

Indice de conformité /12	Editions régionales
11	Alpes, Centre, Midi-Pyrénées, Poitou-Charentes
10	Bourgogne, Côte d'Azur, Nord Pas-de-Calais, Pays de la Loire, Provence-Alpes
9	Champagne-Ardenne, Languedoc-Roussillon, Lorraine, Paris Ile de France, Rhône-Alpes
8	Alsace, Auvergne, Basse-Normandie, Bretagne, Franche-Comté, Haute-Normandie, Picardie, Limousin
7	Aquitaine

Comparaison des scénographies (éditions Aquitaine et Alpes avec l'édition nationale)

JTR Aquitaine



Edition nationale



JTR Alpes



Au final :
des différences limitées des éditions
régionales, une certaine uniformité
centrée sur le studio.

Editions locales (plus brèves, 6 min.) :
une diversité accrue

→ Construction simple d'une
typologie de leur formule

Typologie de 34 (+2) éditions locales du 19/20

Intégration au 19/20		Dispositif	Editions
+ forte  Intégration  faible -	Suite du Journal régional	Partie « Magazine » - débat	Haute Bretagne – Le Tchat info, Lille Métropole - Le Mag, Montpellier, + « Là où ça bouge » (Normandie), « Le supplément régional » (Auvergne)
		JT en vrai ou faux Duplex	Plein Centre
	Edition locale indépendante	Journaliste en off, journal tout images	Grand Lyon, Grenoble
		Journaliste en extérieur, puis tout images (habillage minimal hormis générique)	Baie de Seine, Berry, Bordeaux Métropole, Côte d'Opale, Gardois (Pays), Haute Alsace, Iroise, La Rochelle – Atlantique, Marseille, Metz, Pau-Sud-Aquitaine, Pays Basque (Euskal Herri), Pays Catalan, Périgords, Strasbourg deux rives, Toulouse, Touraine – Val de Loire, Vu d'ici
		Journaliste en studio, JT classique : décor du 19/20 (ou éléments)	Brive – Pays de Corrèze, Maine, Saint-Etienne
		Journaliste en studio, JT classique : autre décor	Estuaire, Limoges, Nice, Quercy-Rouergue, Tarn, Toulon (Var)
	Magazine	Magazine tout images (dispositif original)	Nancy – Lorraine Magazine

JT Local : un genre plus spécifique,
une proximation.

60 % des locales présentées par un
journaliste sur le terrain.

Procédé de « visagéification » de
l'information locale, « gage
d'authenticité » (Soulages, p. 33).

L'enchâssement des cadres : dispositifs et écritures de l'intégration territoriale

Le *19/20*, un journal intégré dont la
cohérence repose sur :

- un habillage commun des éditions,
- une figuration croisée des niveaux territoriaux

Modes d'intégration des territoires par les éditions régionales et locales

JTR Midi-Pyrénées



JTR Nord-Pas de Calais



JTR Bretagne



JTR Pays de la Loire - Duplex



JTL Plein Centre



JTL Quercy-Rouergue



Conclusion

Le 19/20 présente une formule atypique

- média audiovisuel infra-national unifié,
- espace de communication original, reliant le local à l'international,
- Expérience de la territorialité pour le téléspectateur.

Des potentialités *via* les nouveaux modes de diffusion en ligne ou à la demande

Un dispositif contraignant :

- journalistes amenés à rappeler l'organisation du journal,
- scénographie complexe et changeante (cf. locales),
- séquences transitoires récurrentes.

→ formes de distanciation

Une part importante de discours indirect :

« grande ressemblance entre le 19/20 et les JT allemands de chaînes publiques »

« la presse écrite semble (...) constituer un modèle de journalisme particulièrement contraignant pour le 19/20 »

(von Münchow, p. 214)

France 3 et le 19/20 présentent un dispositif original, hérité et réitéré :

- un média de service public français et national (maillage du territoire),
- un rapport rationalisé aux territoires dans une perspective d'intégration
- une information plus réflexive ?