

Archeologia della morte in Daunia: nuovi dati dalle necropoli di Arpi tra topografia, tipologia e pratiche funerarie

P. Munzi, C. Pouzadoux, M. Leone, G. Sachau,
A. Santoriello, G. Correale, L. Fornaciari,
I.M. Muntoni, S. Patete, V. Soldani

Centre Jean Bérard
USR 3133, CNRS, EFR
Università degli Studi di Salerno,
DISPAC
Soprintendenza ABAP Foggia



UNIVERSITÀ
DEGLI STUDI
DEL MOLISE



ARPI in Daunia



Arpi oggi



L'aggere

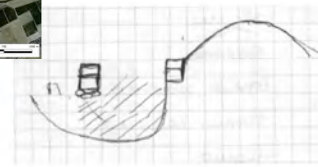
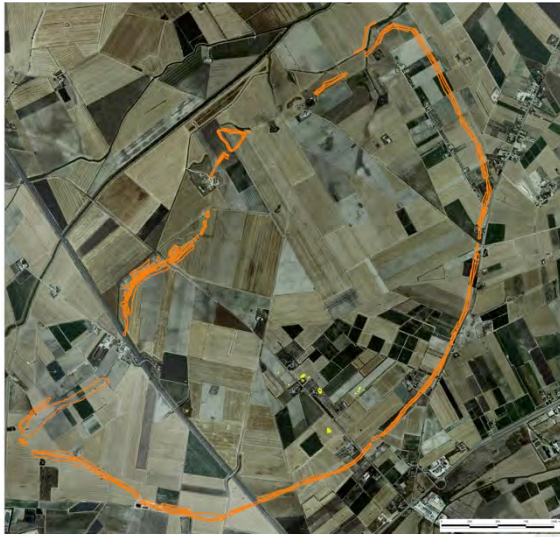


Foto aerea di Arpi
John Bradford
(1954)

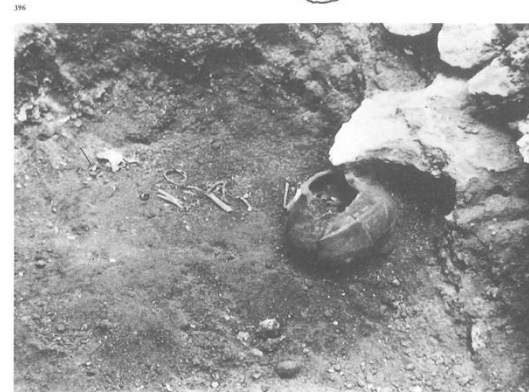
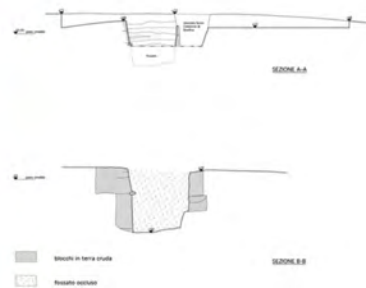
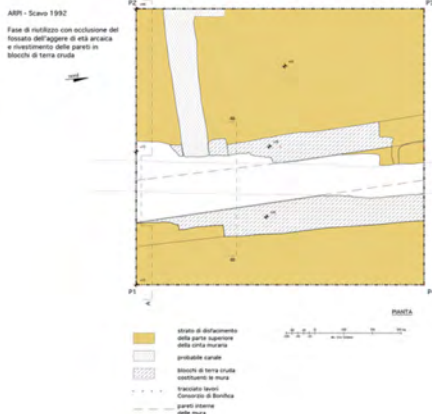
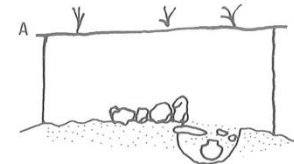


L'agger e l'occupazione dall'età del ferro all'età imperiale

- età del ferro (IX-VII): tomba a tumulo, cabana
- età arcaica (fine VI-inizio V) : aggere, tombe
- età classica (seconda metà V-prima metà IV) : tombe, *domus*
- età ellenistica e repubblicana (seconda metà IV-II) : tombe, *domus*
- età imperiale (I av.-IV ap.) : *domus*, tombe

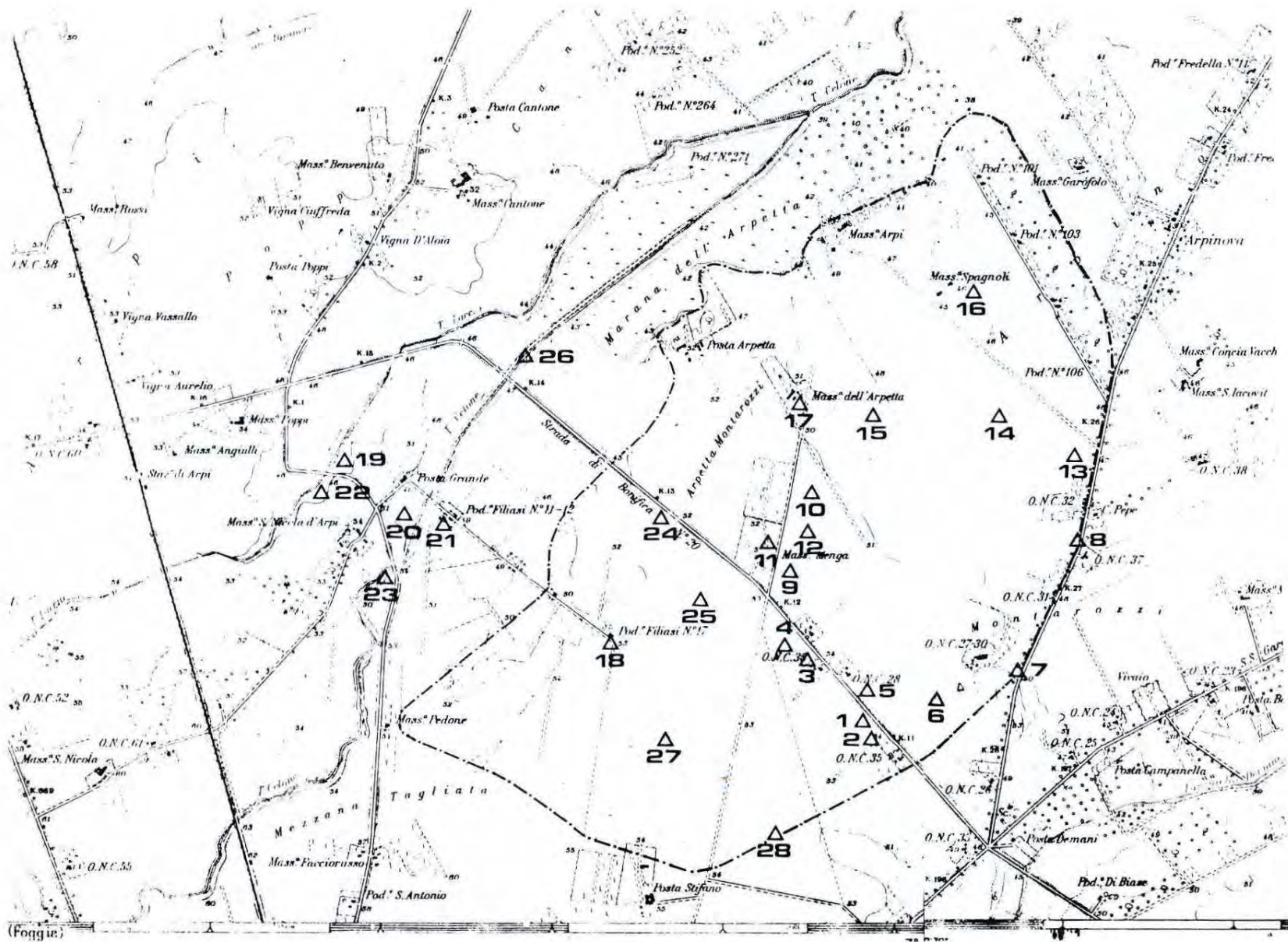


Mazzei 1991



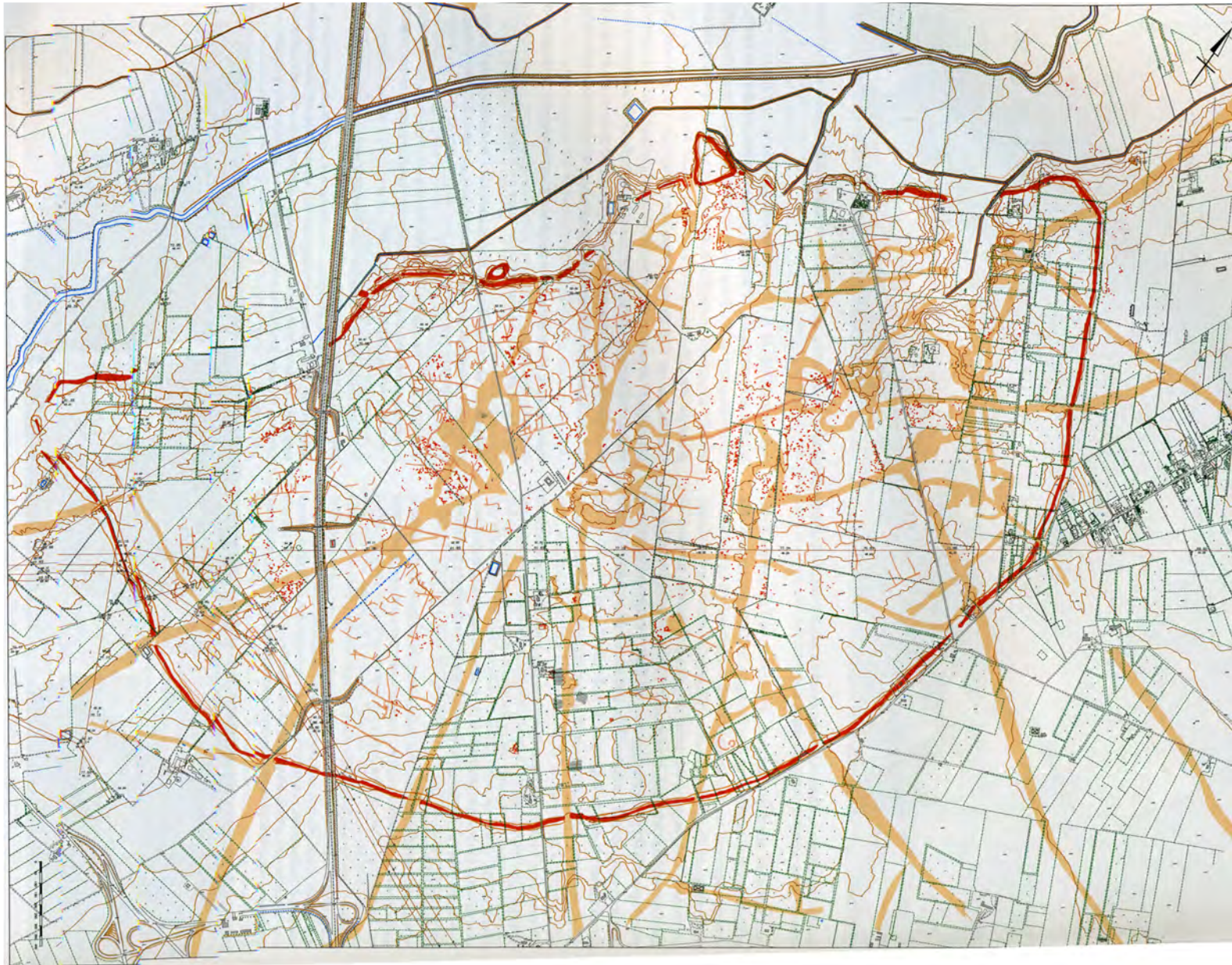
Tinè Bertocchi 1965 (1985)

Arpi: studi precedenti



« Corografia » con indicazione delle scoperte (I.G.M., F. 164 IV S.O.- F. 164 IV.S.E.)
MAZZEI TARAS 1984

Pianta di Arpi



Ubicazione delle evidenze archeologiche, delle fortificazioni e della rete viaria (Laboratorio di topografia antica, Univ. de Lecce, restituzione fotogrammetrica F. Piccarreta, G. Ceraudo)

ARPI PROJECT (dal 2014 -)

La ripresa delle ricerche sull'ONC 28
Informatizzazione dei dati d'archivio

The collage illustrates the ARPI project workflow, showing the integration of field research, digital archiving, and analysis. Key elements include:

- Field Research:** A woman working at a desk with multiple monitors, and a group of people in a laboratory setting.
- Digital Archiving:** A Syslat-Terminal 4 interface displaying a landscape image and various data fields, including 'Version 4.5.47' and 'Michel P.F. 2014'.
- Archival Data:** A large, complex diagram showing the organization of archival data, with various sections labeled 'Fase 1' through 'Fase 5'.
- Photographic Evidence:** Numerous small images showing archaeological finds, including pottery shards and fragments.
- Technical Drawings:** Detailed line drawings of pottery vessels, including a large jar and several smaller bowls or cups.
- Analysis and Documentation:** A woman working at a desk with a laptop, and a group of people in a laboratory setting, likely discussing the findings.
- Redaction:** A red stamp reading 'BOZZA Lavori in corso' (Draft Works in progress) is overlaid on the central part of the collage.

La ceramica:
riconoscimento della classe,
quantificazione, disegno, studio

ARPI PROJECT (dal 2014 -)

Uno studio archeomorfologico accompagnato da prospezioni geofisiche, geomorfologiche e pedestri

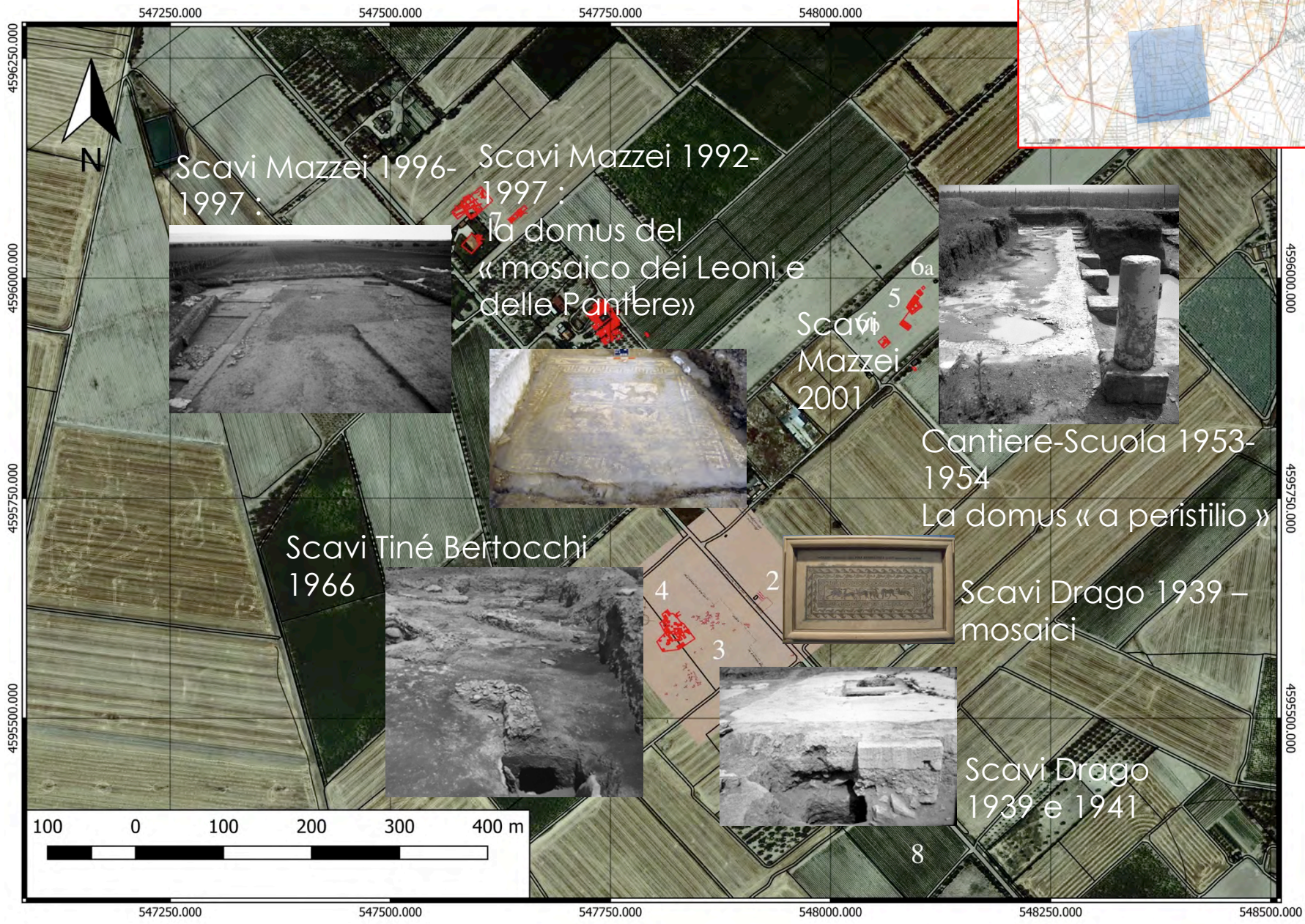


La
raccolta
dei
dati
pubblicati
e
inediti

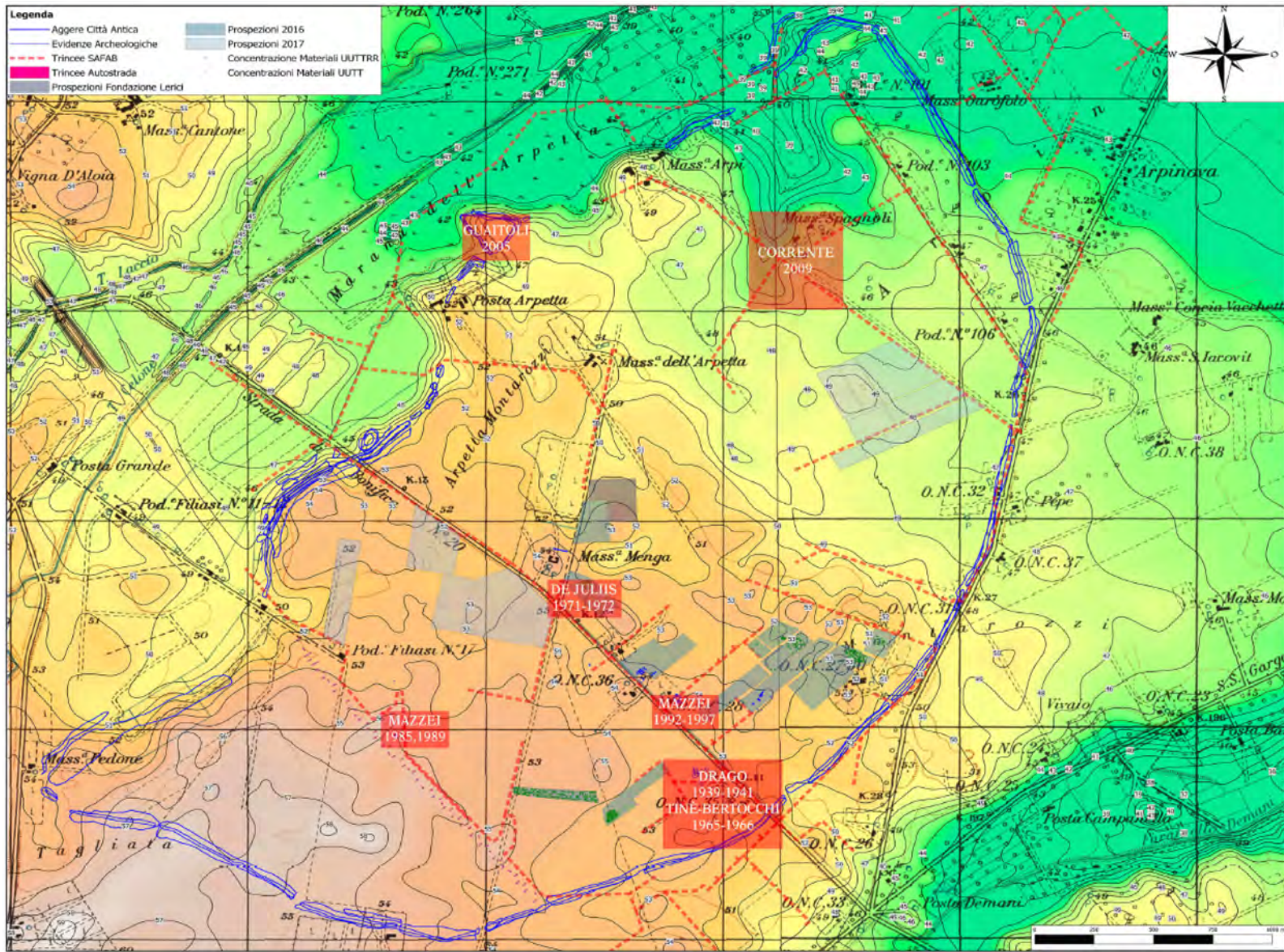


GIS archeologico
di ARPI

Le aeree abitative



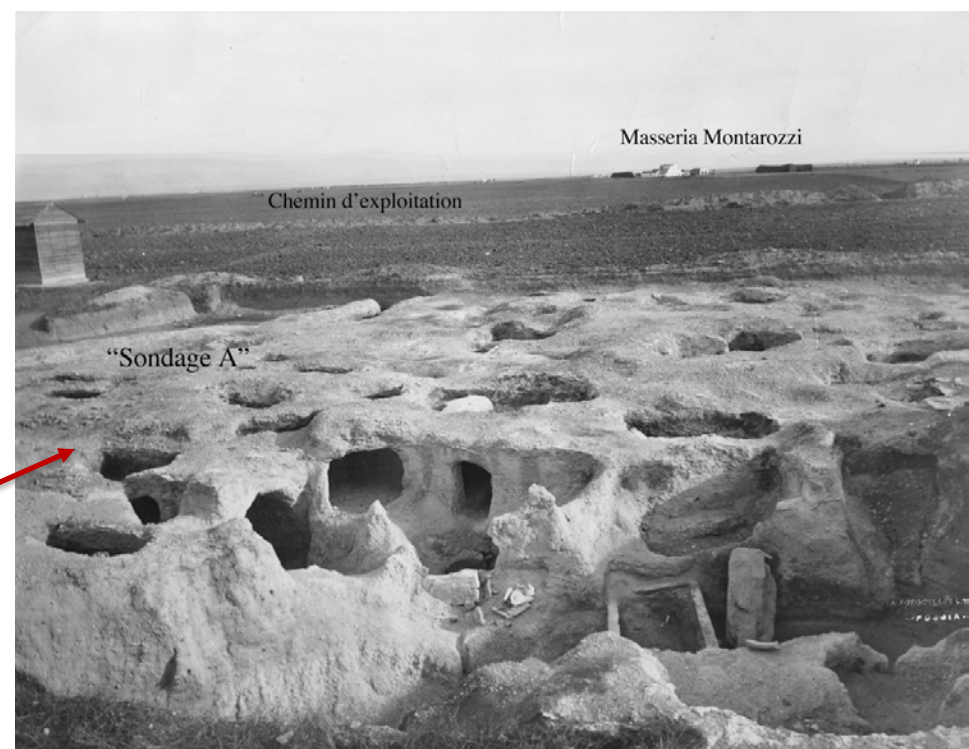
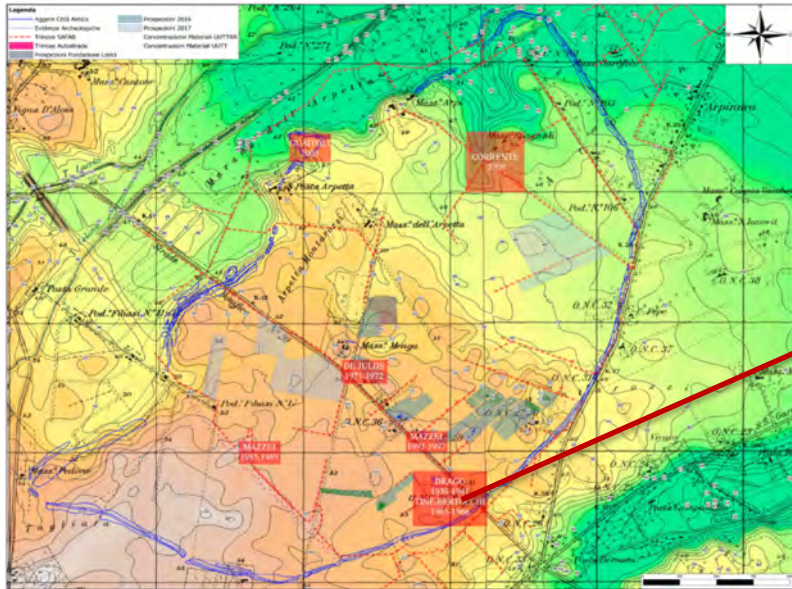
Pianta di ARPI



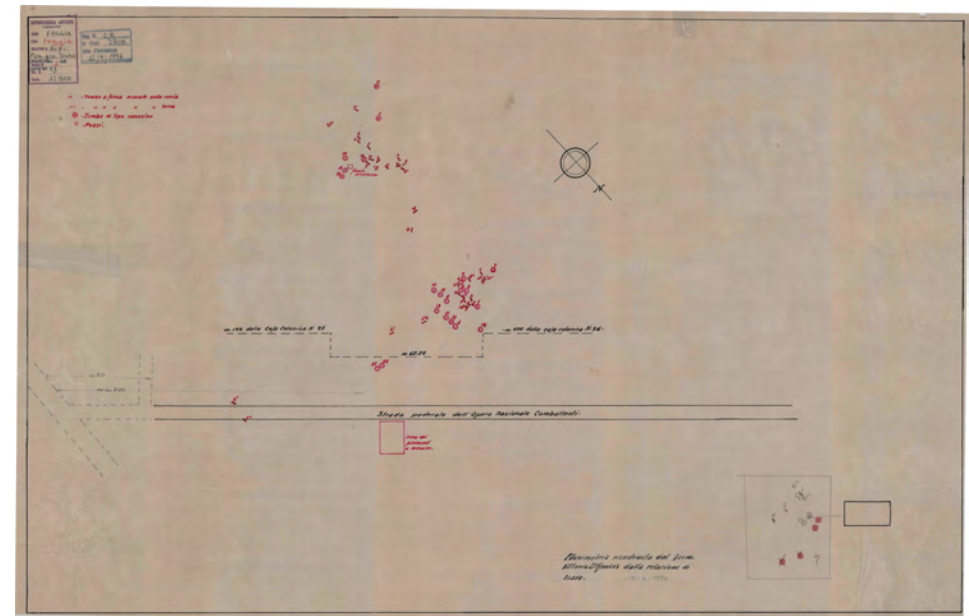
Ubicazione dei lavori (Autostrada e impianto delle condotte idriche SAFAB) e delle tombe a camera dipinte o vasi a tempera. Elab. L. Fornaciari, DISPAC, Univ. degli Studi di Salerno, con la collaborazione di V. Soldani, SABAP, Foggia

SCAVI C. DRAGO 1939-1941

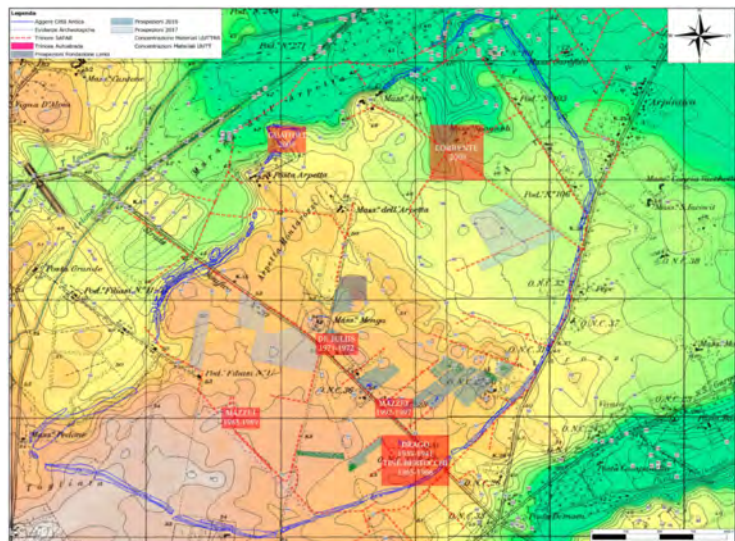
69 tombe



Drago 1939-1941	69
Tinè-Bertocchi 1966	20
De Juliis 1972	1
Nava 1984	1
Mazzei 1984-2004	68
Safab 1991-1992 (Mazzei)	67
Guaitoli 2005	6
Corrente 2005-2009	12
Muntoni 2012-2019	3
	247



Scavi SAFAB 1991-1992 67 tombe



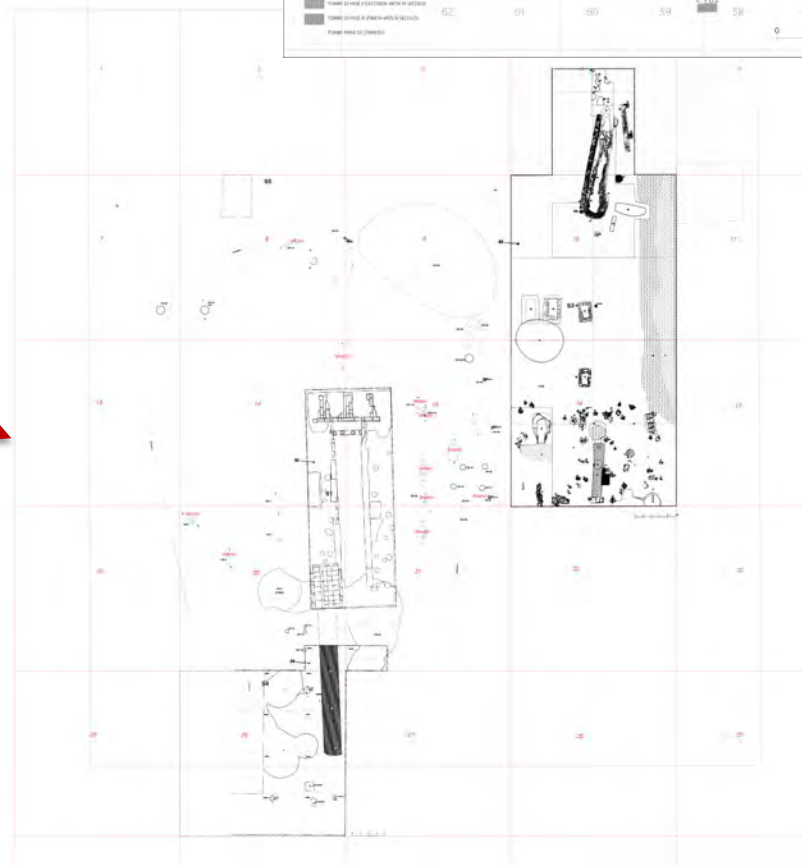
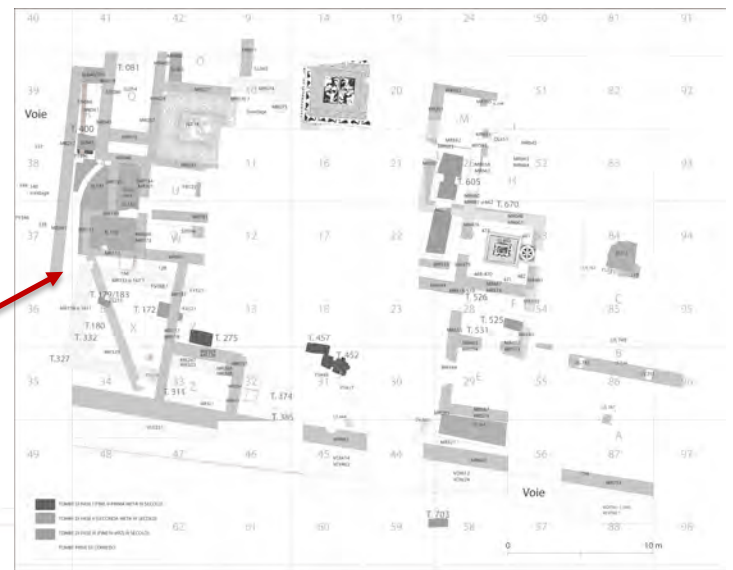
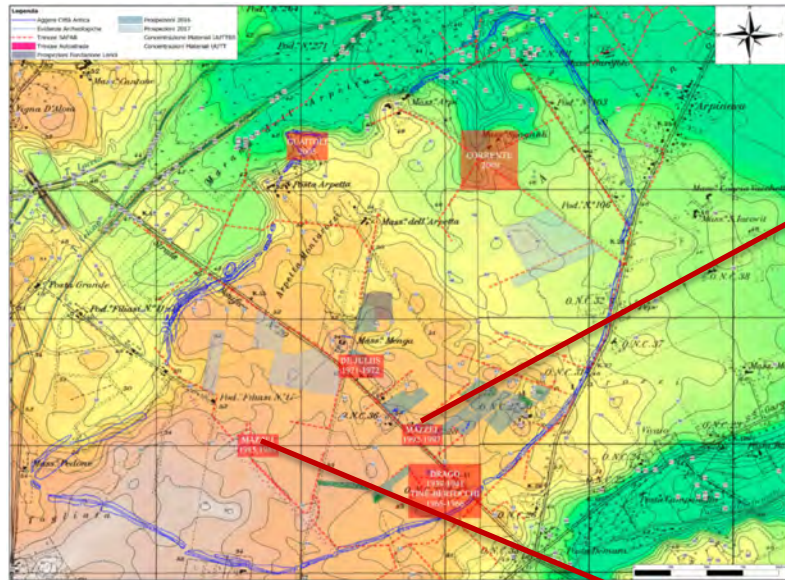
Drago 1939-1941	69
Tinë-Bertocchi 1966	20
De Julis 1972	1
Nava 1984	1
Mazzei 1984-2004	68
Safab 1991-1992 (Mazzei)	67
Guaitoli 2005	6
Corrente 2005-2009	12
Muntoni 2012-2019	3
	247

Mazzei 1992-2001

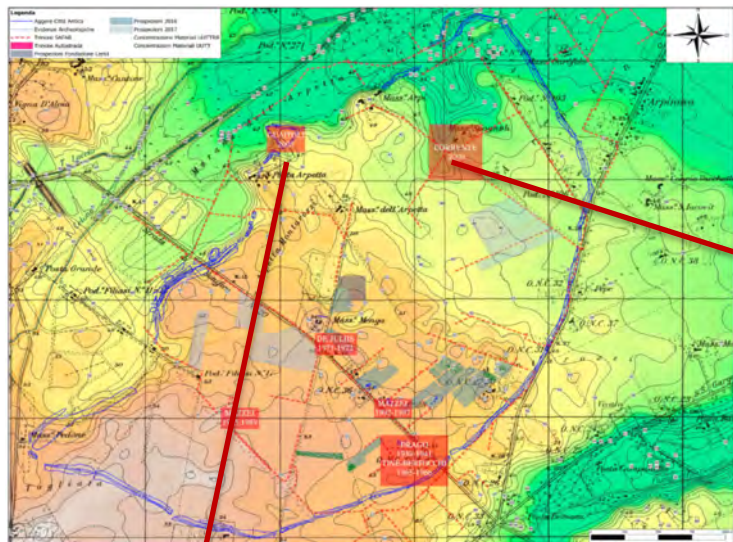
Località Montarozzi, ONC28

Area della *Domus dei Leoni e delle Pantere*

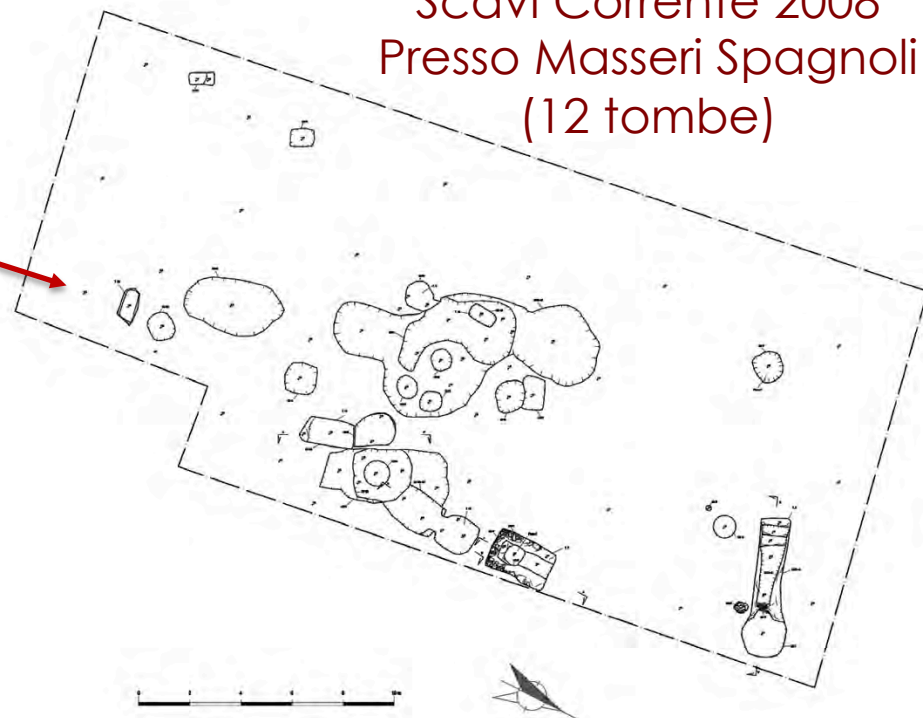
Area della Medusa



Drago 1939-1941	69
Tinè-Bertocchi 1966	20
De Julis 1972	1
Nava 1984	1
Mazzei 1984-2004	68
Safab 1991-1992 (Mazzei)	67
Guaitoli 2005	6
Corrente 2005-2009	12
Muntoni 2012-2019	3
	247



Scavi Corrente 2008
Presso Masseri Spagnoli
(12 tombe)



Scavi Guaitoli 2005
Presso il Celone (6 tombe)



Drago 1939-1941	69
Tinë-Bertocchi 1966	20
De Juliis 1972	1
Nava 1984	1
Mazzei 1984-2004	68
Safab 1991-1992 (Mazzei)	67
Guaitoli 2005	6
Corrente 2005-2009	12
Muntoni 2012-2019	3
	247

I dati antropologici

Data	Numero di scavi	Indicazione approssimativa del luogo delle scavi	DESCRIZIONE DEI TROVAMENTI
maggio 1939	3		<p>Grotta A.</p> <p>La grotta si trova in una valle a sud e rialzata dal piano del fiume, mediante un gradino alto m. 0,24 e largo m. 0,24, presenta la forma di un ovale, le cui misure sono: m. 0,22 di ass. Ventr. e m. 0,16 di ass. orizzontale. L'entrata è sul lato inferiore, ha l'ingresso fittizio (m. 0,30 x 0,45 x 0,20) m. 0,10 di larghezza e m. 0,10 di altezza.</p> <p>La grotta, ha il Ventr. a sei cent. e tende ad allargarsi verso il fondo.</p> <p>Le misure sono: m. 0,55 di lunghezza, m. 0,30 di larghezza e m. 1,00 di altezza.</p> <p>Contiene una schiatta di stalla, parte inferiore, col torso calcinato, presso l'angolo nord-est, la base della lunga i. femor. e le gambe con le loro cartilagini, stria lunga sul est.</p> <p>La schiatta è in parte ammucchiata alla destra della ingresso e si schiatta per una lunghezza di m. 0,30 e una larghezza, al ingresso della parte est, di m. 0,30.</p> <p>(allargata all'angolo sud-est)</p>

Diario scavi C. Drago (1939-1941)

ATTI DELL'ISTITUTO VENETO DI SCIENZE, LETTERE ED ARTI
Anno acc. 1968-69 - Tome CXXVII - Classe di scienze matematiche e naturali.

I RESTI SCHELETRICI UMANI DELLE STAZIONI PREISTORICHE DI ASCOLI SATRIANO E DI ARPI (FOGGIA)

MARIANTONIA CAPITANIO

(Nota presentata dal m. e. Prof. P. Leonardi, nell'ad. ord. del 21 dicembre 1968)

Le due stazioni, Ascoli Satriano ed Arpi, si trovano rispettivamente a Sud e a Nord di Foggia. Il Prof. SANTE TINÈ, della Soprintendenza alle Antichità della Puglia e del Materano, consegnò al Prof. CLETO CORRAIN il materiale osteologico in esse rinvenuto. L'età attribuita sarebbe compresa tra il V e il III sec. a. C. Ringrazio vivamente il Prof. C. CORRAIN che mi ha affidato lo studio di questi reperti, seguendomi nel rilevamento dei dati e nella stesura del lavoro.

ASCOLI SATRIANO

I reperti ci sono pervenuti divisi per tombe numerate; una tomba è contrassegnata da un punto interrogativo. Dal materiale di ogni tomba ho separato taluni pezzi ossei incompatibili con l'inumato meglio rappresentato. Ho creduto opportuno raccogliere a parte tali pezzi, raggruppandoli per elementi scheletrici e distinguendoli, nell'ambito di questi, con lettere dell'alfabeto. Nel complesso si tratta di almeno 14 individui adulti (8 maschi e 6 femmine) e di almeno 6 bambini o fanciulli.

Inizio con la descrizione dei tratti più importanti degli adulti, attribuiti ad una data tomba.

30° CONVEGNO NAZIONALE

sulla
Preistoria - Protostoria - Storia
della Daunia
San Severo 21 - 22 novembre 2009

MARISA CORRENTE*
DANIELA BUBBA**
NICOLA GASPERI**
FRANCESCO M. MARTINO**
LUISA QUAGLIA**

La ricerca archeologica ad Arpi (Masseria Spagnoli).

* Soprintendenza per i Beni Archeologici della Puglia
** Società Cooperativa Archeologica ARA

Dalle ali di Icaro alla terra

La città di Arpi ha una valenza particolare nel paesaggio storico della Daunia. La realtà urbana acquista, per i peculiari aspetti organizzativi, propri di un centro-metropoli, una dimensione macroscopica. Lo rileva l'estensione di circa 1000 ettari, l'ampio agger che ne definisce il circuito, il ruolo egemone nella Puglia settentrionale, l'esistenza di un agglomerato in cui la strutturazione degli spazi pubblici e delle residenze private rispondeva necessariamente all'emergere di una classe dominante e di un corpo sociale progressivamente differenziatosi nelle sue componenti.

La ricerca archeologica ad Arpi ha una sua storia e una sua tralettorica, notevolmente condizionata dalla fitta mappa della ricerca clandestina, portatrice di un'archeologia dell'emergenza, segnata dall'agenda di interesse stagionali di illegalità. Ben sappiamo come la ricerca istituzionale costituisca ben povera cosa rispetto alla sistematicità degli scavi clandestini. Conosciamo l'impatto catastrofico sulla realtà archeologica arpana delle attività illegali di ricerca e gli esiti in termini di dispersione del patrimonio archeologico.

La denuncia è stata esplicita, le attività di contrasto stanno efficacemente operando per ridurre i meccanismi propri dell'archeomafia¹ e il complesso qua-

¹ Si veda il rapporto Ecomafia 2010 di Legambiente e Carabinieri per la tutela del Patrimonio Culturale, con 55.586 reperti archeologici recuperati nel territorio nazionale.

I dati Antropologici

La ricerca sul materiale osteologico umano ha riguardato un totale di cinque tombe.

Non tutte risultano essere collettive come le Tombe 6, 11 e 13, infatti le Tombe 3 e 7 sono individuali. In generale è possibile affermare che i resti non si presentavano in un buono stato di conservazione a causa dell'eccessiva acidità del terreno che ha corroso la superficie ossea e dalla elevata frammentarietà delle ossa stesse.

Il conteggio degli individui presenti non è stato immediato infatti, soprattutto per quanto riguarda le tombe collettive che presentavano le ossa molto frammentarie e sparse (Tombe 11 e 13), è stata eseguita la determinazione del numero minimo di individui (NMI). È questo un calcolo che si basa nell'individuare l'osso più rappresentativo.

Ciò nonostante è stato comunque approntato uno studio analitico che ha interessato, là dove era possibile, la ricostruzione del sesso, dell'età alla morte, degli stress nutrizionali e occupazionali che ci forniscono, rispettivamente, informazioni sulla salute e il grado di attività fisica degli individui in esame.

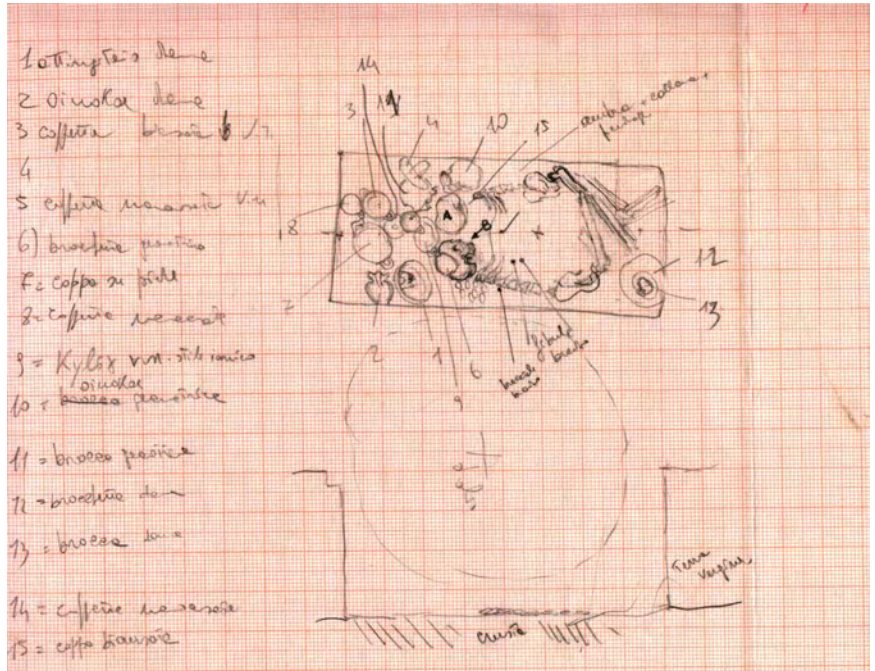
Qui di seguito vengono riportate le schede per tomba in cui sono state registrate tutte le informazioni utili per una ipotetica ricostruzione storica.

Tomba 3

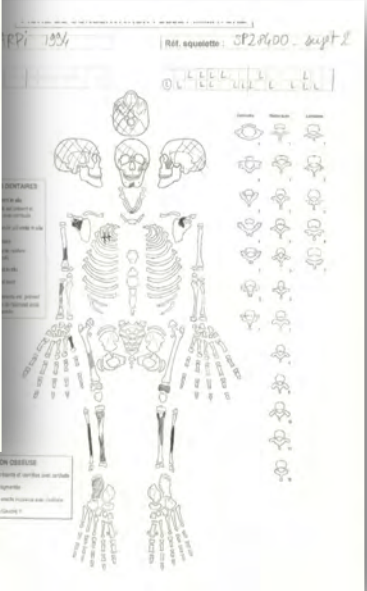
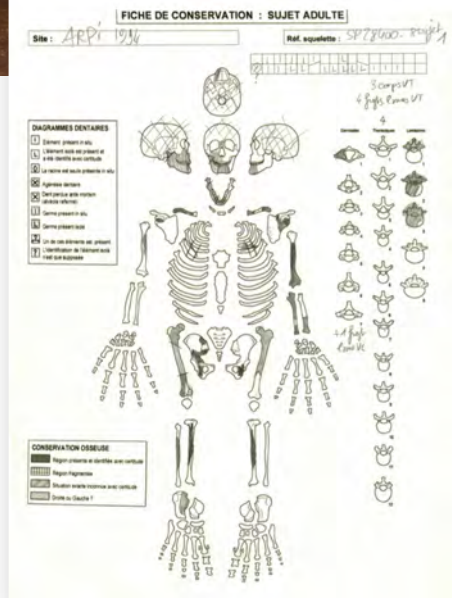
Si tratta di una Tomba Individuale dove l'individuo (US 29) risulta di sesso maschile con età riferibile alla classe adulto-giovane, vale a dire un'età compresa tra i 18 e i 30 anni (SCAN, KENNEDY, 1989). La statura calcolata risulta essere di circa 1,71 m (OLIVER, AMON, FULLY, TISSER, 1978, pp. 513-518).

Sul cranio appare una lieve sovrapposizione ossea a livello del parietale destro distante circa 3 cm dalla sutura coronale. Si nota una porosità di diametro medio a livello della sutura sagittale nella sua parte interna riferibile probabilmente ad iperostosi porotica in via di riparazione (STUART MACADAM, 1985, pp. 391-398). Sono presenti lievi tracce di tartaro su tutti i denti, in particolare si notano tracce di ipoplasia dentaria a livello dei canini e primi premolari mandibolari.

Inoltre sono stati individuati una superficie sclerotica a livello della troclea dell'omero sinistro e del ginocchio destro e un discreto schiacciamento a livello delle lombari.



Dati preliminari sulla posizione e le classi di età dei defunti dalle necropoli arpane



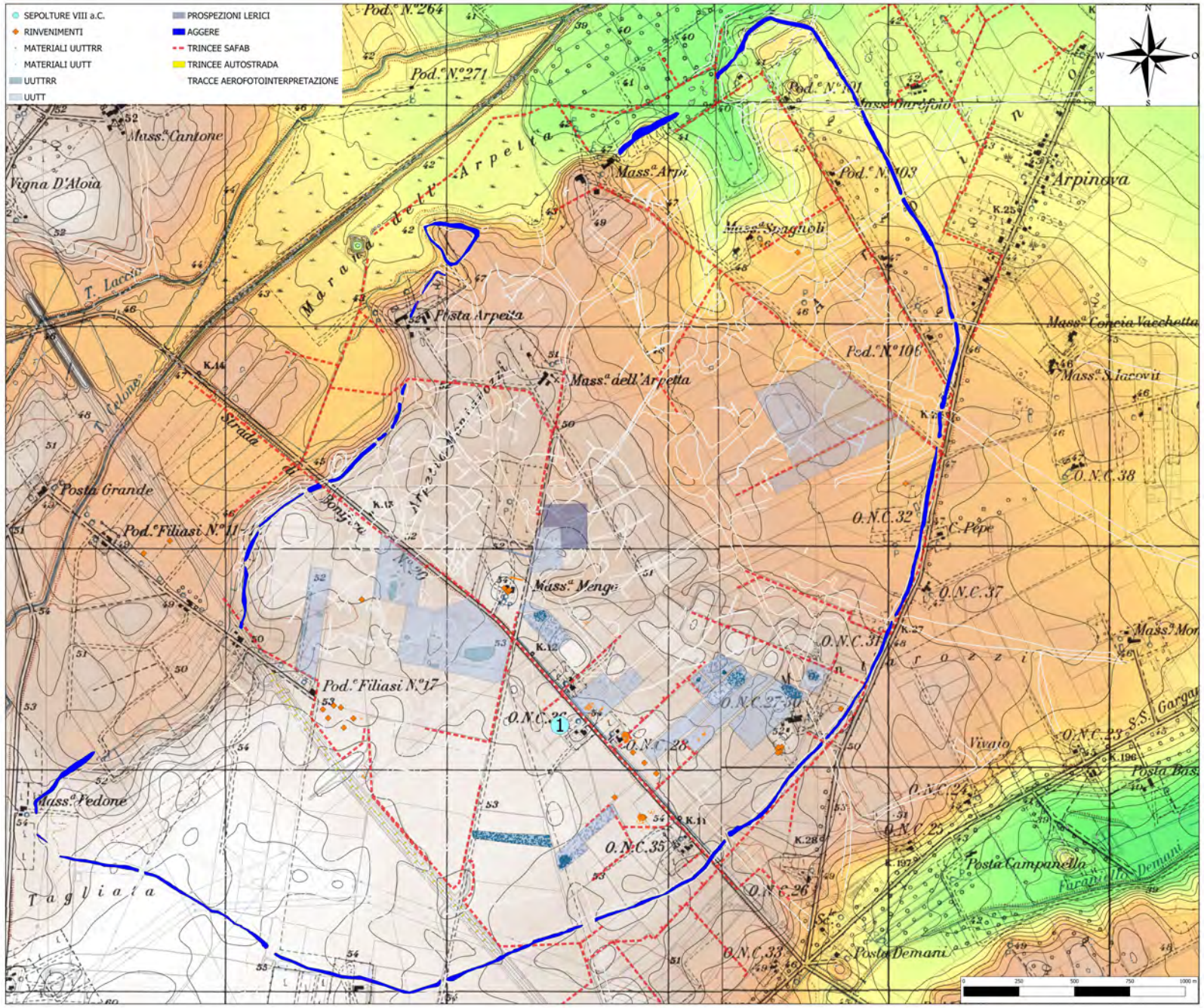
Posizione defunto	
Supina	6
Supino-flessa	23
Rannicchiata/supino-flessa	76
Rannicchiata	3
Indeterminati	175
Nessuna traccia dello scheletro	11
Riduzioni	11
Totale individui	305

Classe di età			
Infans 1 (0-6)	2		
Infans 2 (7-12)	4	10	
Juvenis (13-20)	4		
Adultus (21-40)	28	29	
Maturus (41-60)	1		
Senilis (<60)	0		
Indeterminato	255	255	
Totale individui	294	294	

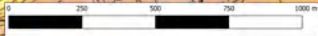
FASI CRONOLOCHE

delle tombe e dell'abitato di ARPI

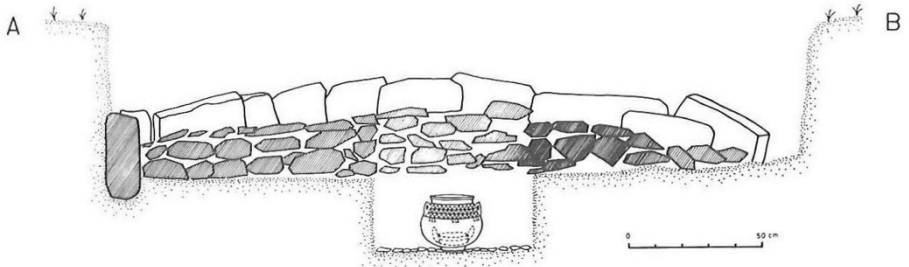
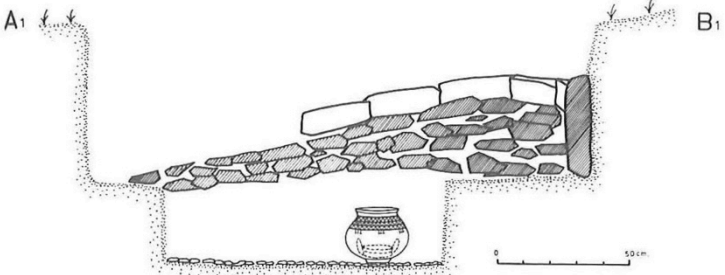
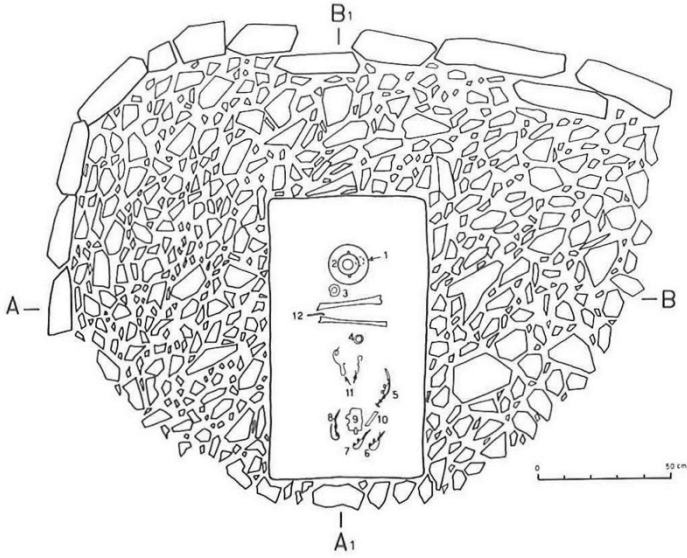
Fase I	VIII sec.	VII sec.	800 a.C.	600 a.C.
Fase II	VI sec.	prima metà V sec.	600 a.C.	450 a.C.
Fase III	seconda metà V sec.	primo quarto IV sec.	450 a.C.	375 a.C.
Fase IVa	secondo quarto IV sec.	metà IV sec.	375 a.C.	350 a.C.
Fase IVb	metà IV sec.	terzo quarto IV sec.	350 a.C.	325 a.C.
Fase V	ultimo quarto IV sec.	primo quarto III sec.	325 a.C.	275 a.C.
Fase VIa	secondo quarto III sec.	metà III sec.	275 a.C.	250 a.C.
Fase VIb	metà III sec.	fine III sec.	250 a.C.	200 a.C.
Fase VII	II sec.	II sec.	200 a.C.	100 a.C.

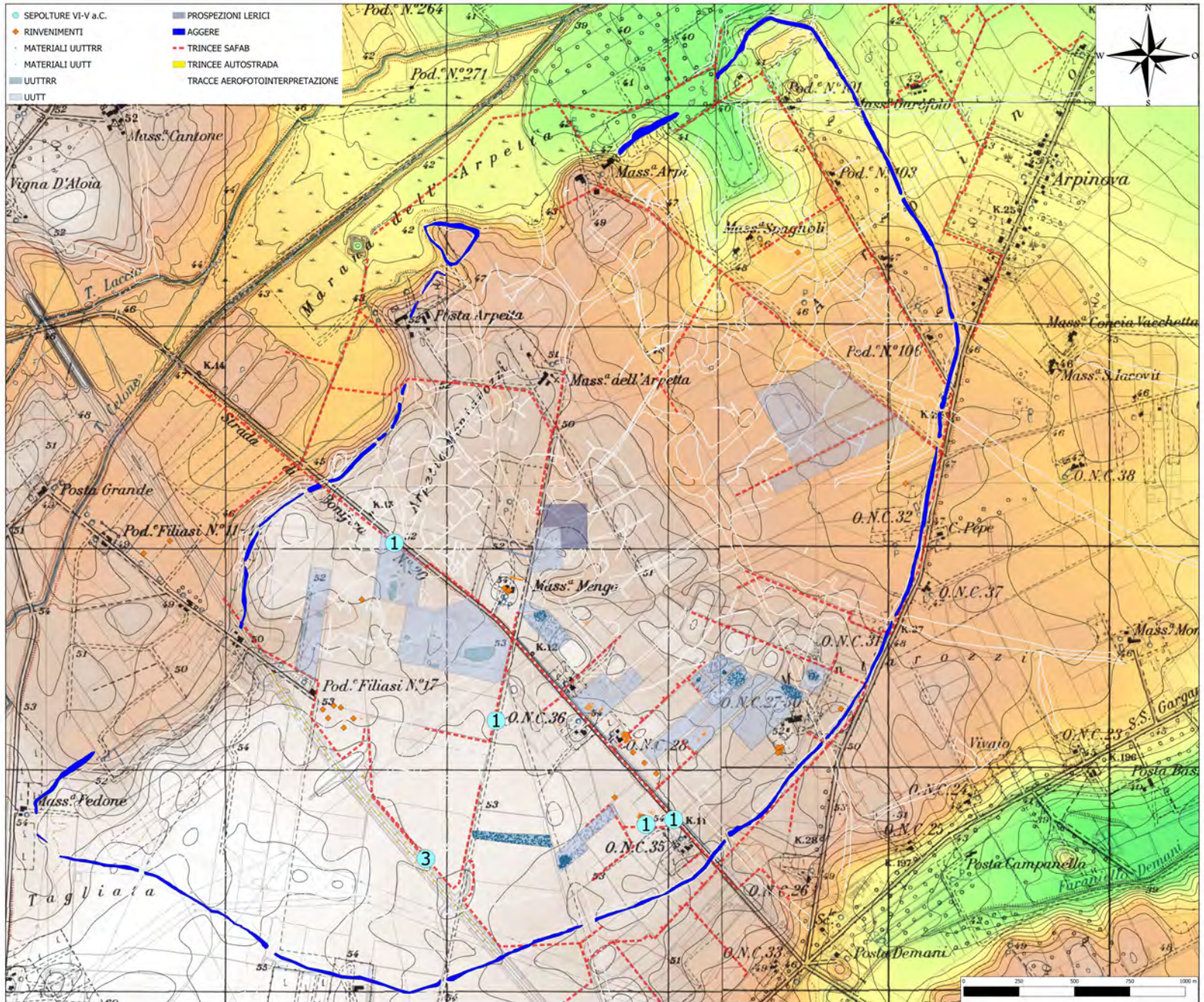


- SEPOLTURE VIII a.C.
- RINVIMENTI
- MATERIALI UUTRR
- MATERIALI UUIT
- UUTRR
- UUIT
- PROSPERZIONI LERICI
- AGGERE
- TRINCEE SAFAB
- TRINCEE AUTOSTRADA
- TRACCE AEROFOTINTERPRETAZIONE

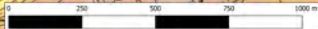


Tipo I, tomba a tumulo.
Scavi Tinè-Bertocchi 1966,
fine IX - prima metà VIII sec. a.C.





- SEPOLTURE VI-V a.C.
- RINVIMENTI
- MATERIALI UUTRR
- MATERIALI UUTT
- UUTRR
- UUTT
- PROSEZIONI LERICI
- AGGERE
- TRINCEE SAFAB
- TRINCEE AUTOSTRADA
- TRACCE AEROFOTINTERPRETAZIONE



Tipo II.B, tomba a fossa di forma circolare.

Scavi SAFAB 1992, Tombe 40a e 41,
Ultimo quarto VI - prima metà V sec. a.C.

10/1192 P.I. EGIDIO

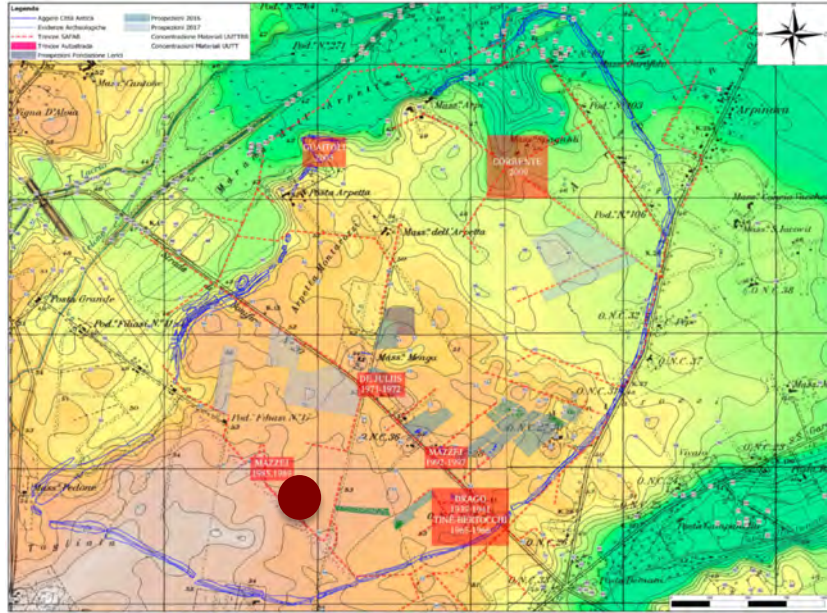
tomba a fosse 40 scavata nell'Angella -
fianco ca. pag. 1

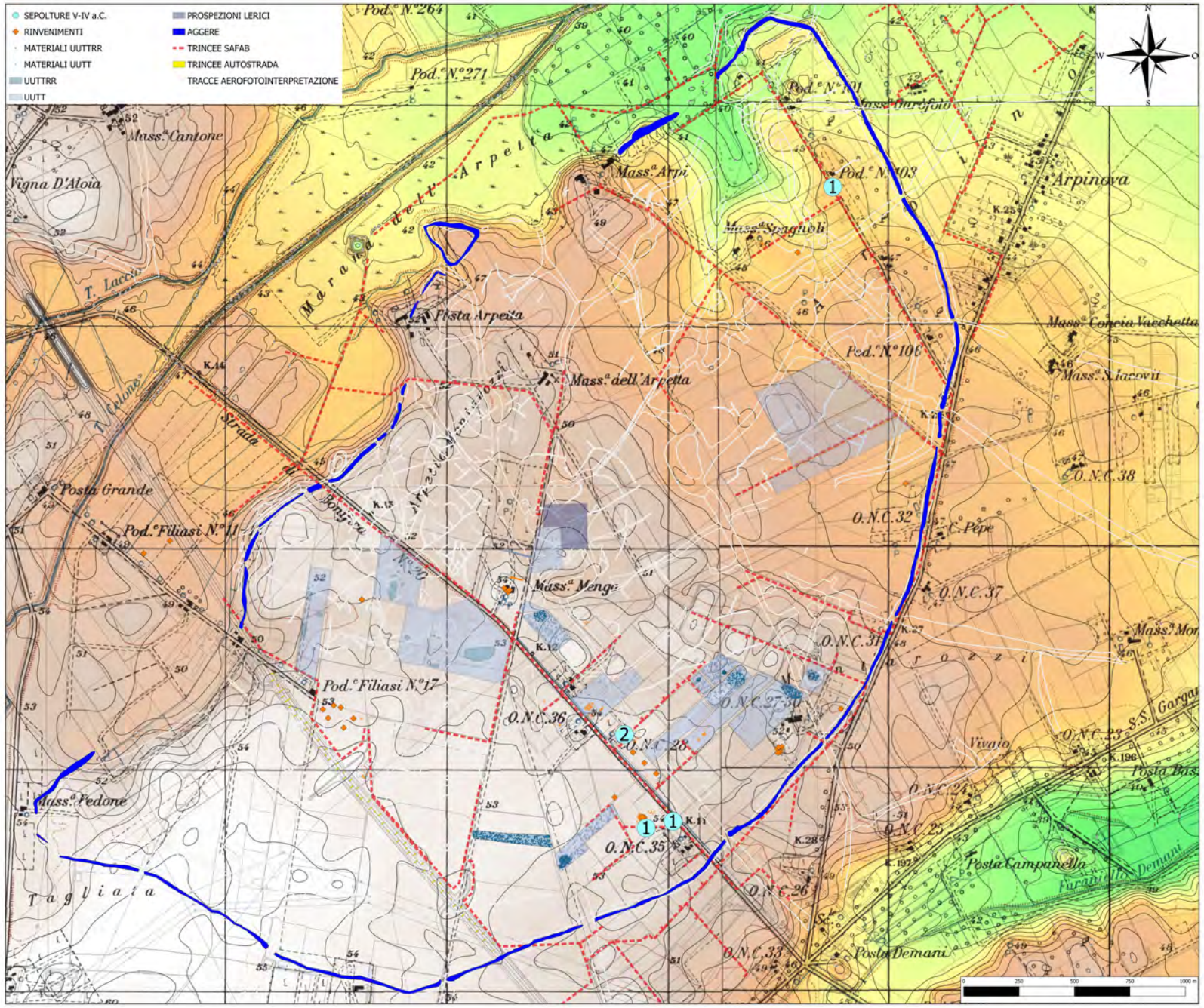
Profondità

200
170
copertura
20

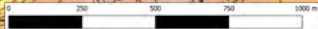
- Brutto della copertura -
- la depressione è stata appiattita su un
piano di castelli di ferro -
(Peste vitree - Aube e bronzo nel cranio)

Tombe 41 Tomba a Fossa P.I. EGIDIO
copulata colata Recolta e Recupero





- SEPOLTURE V-IV a.C.
- RINVIMENTI
- MATERIALI UUTRR
- MATERIALI UUTT
- UUTRR
- UUTT
- PROSPERZIONI LERICI
- AGGERE
- TRINCEE SAFAB
- TRINCEE AUTOSTRADA
- TRACCE AEROFOTINTERPRETAZIONE

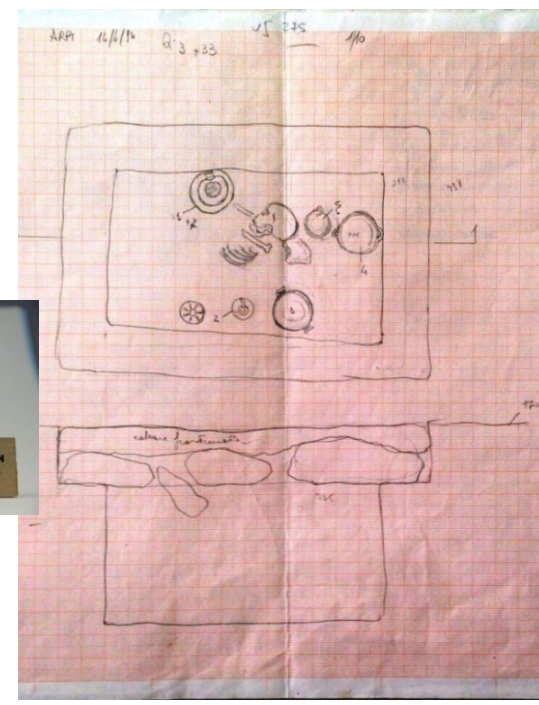
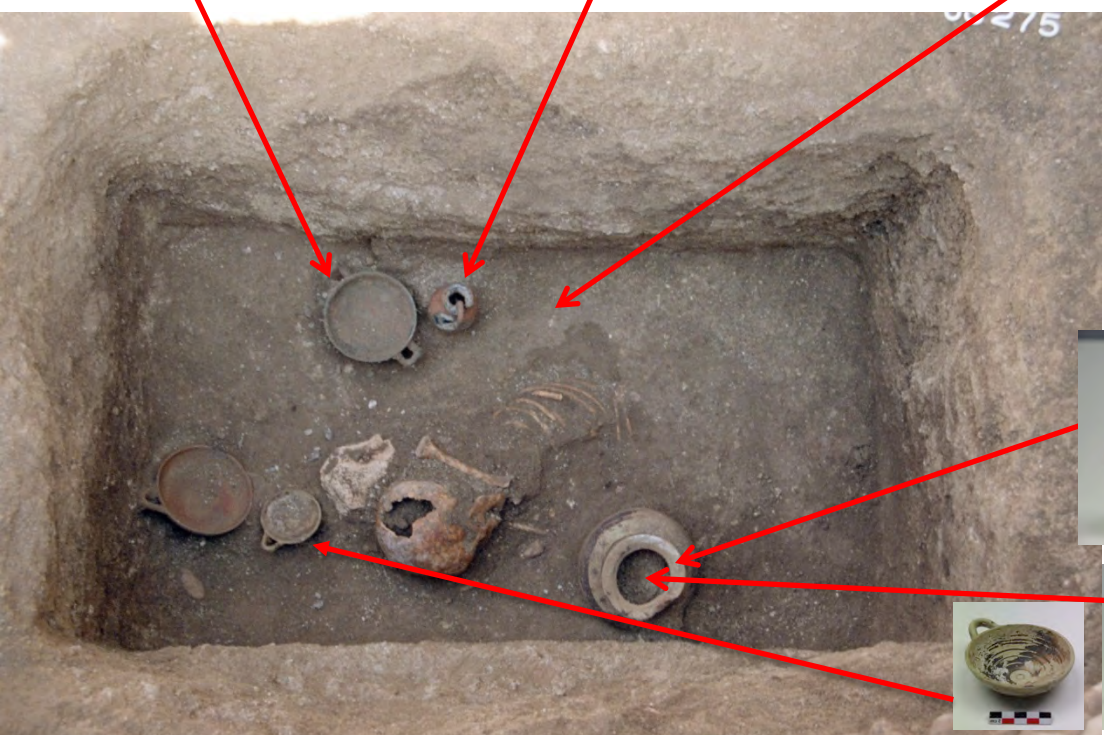
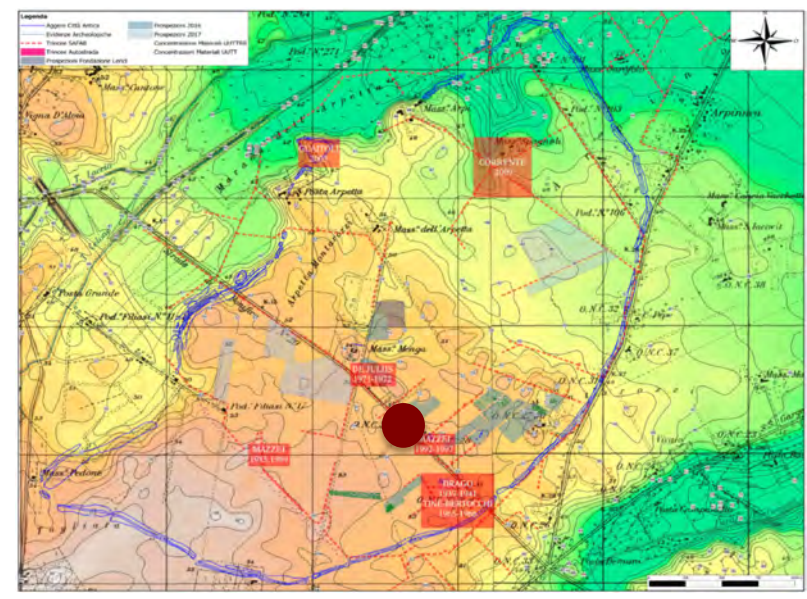


Tipo II.A, tomba a fossa di forma rettangolare

Fase III

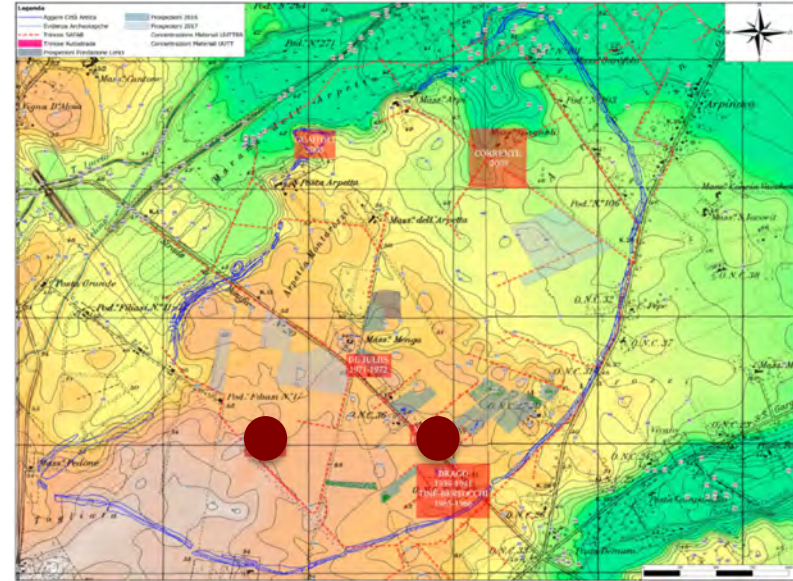
Scavi Mazzei 1995, ONC28, tomba 275

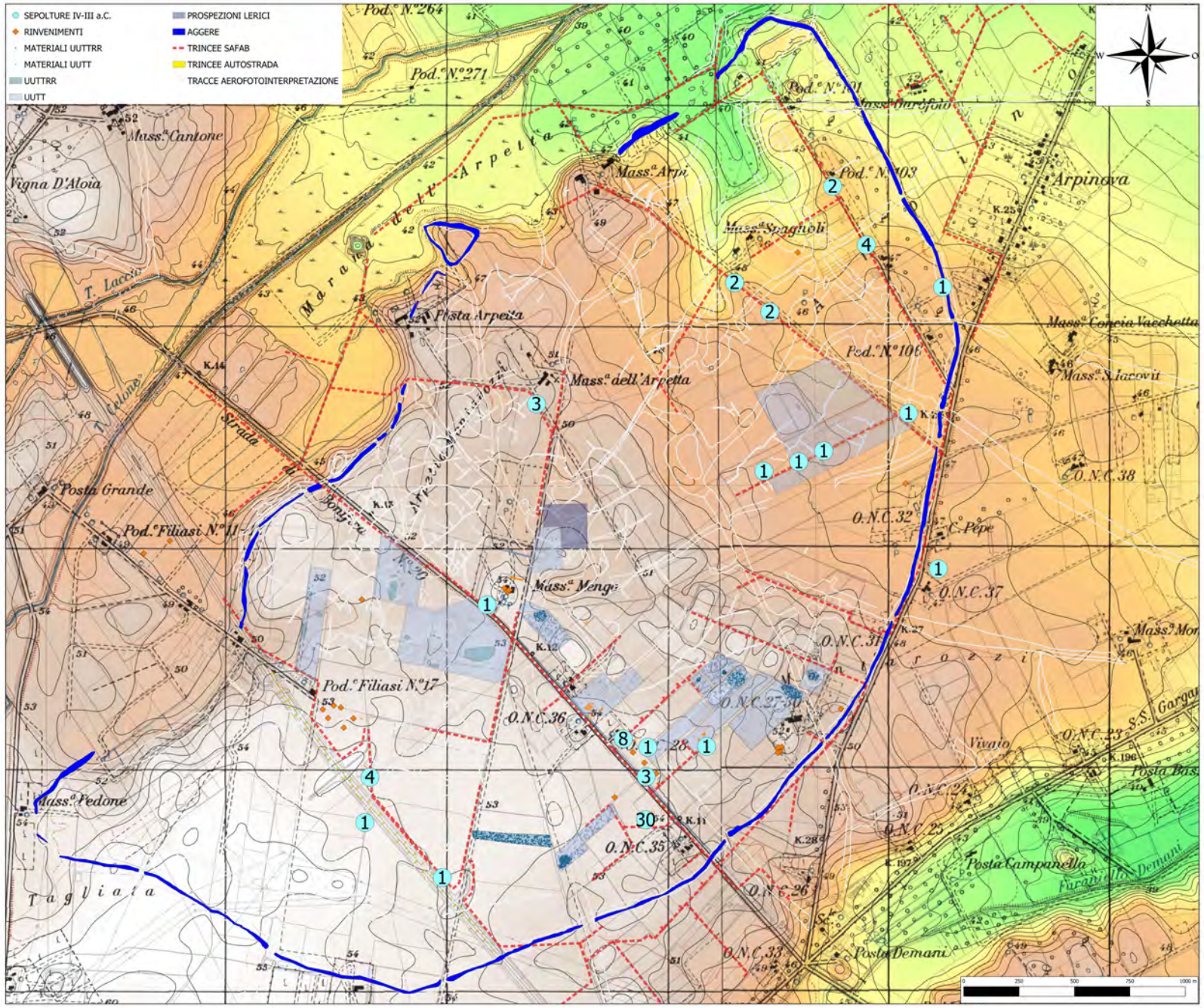
I resti dell'inumato di sesso indeterminato appartengono ad un giovane individuo tra i 5 e i 9 anni.



Tipo IV, Tomba a *enchytrismos*, Scavi Drago 1939-1941 e scavo Mazzei 1998-1999.

Fase III-IV



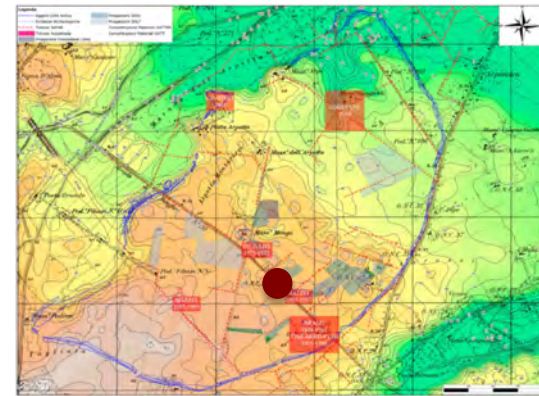


Tipo II.A2, tomba a fossa di forma rettangolare.

Scavi ONC28 (1995), tomba 525,
seconda metà del IV sec. a.C.

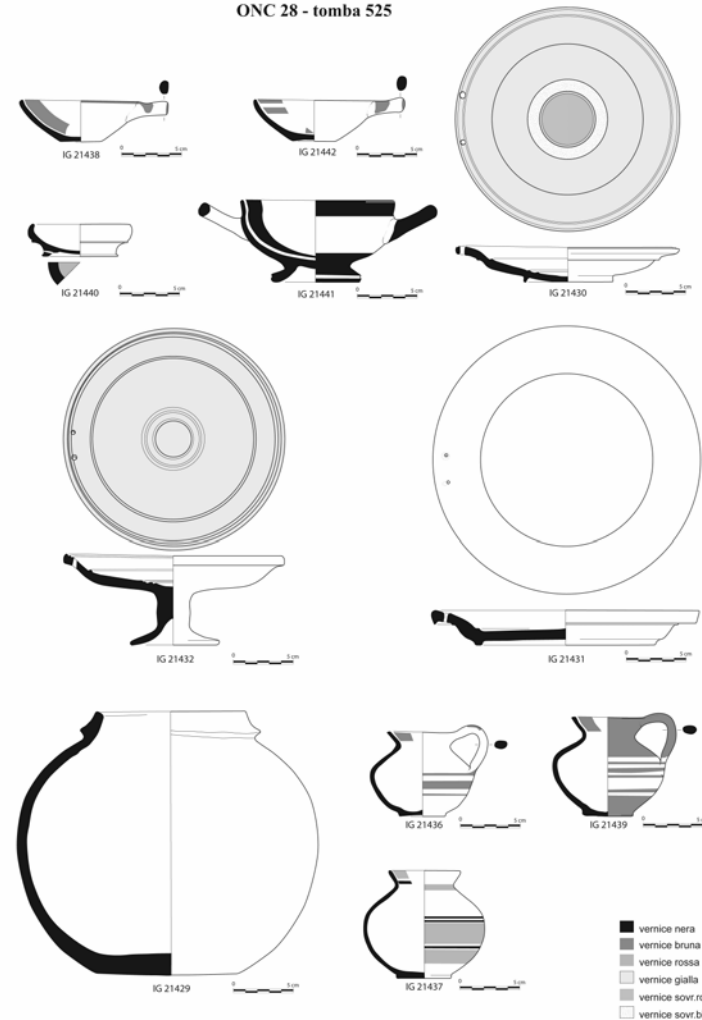


L'analisi antropologica dei resti ossei ha isolato la presenza di un inumato probabilmente adulto e di sesso indeterminato.



Fase IVb

ONC 28 - tomba 525



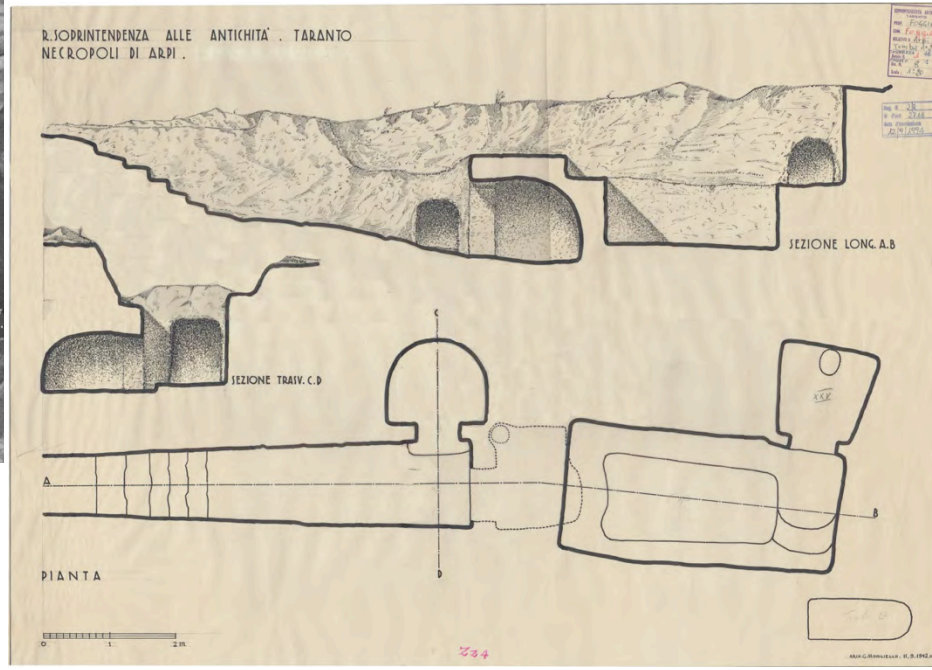
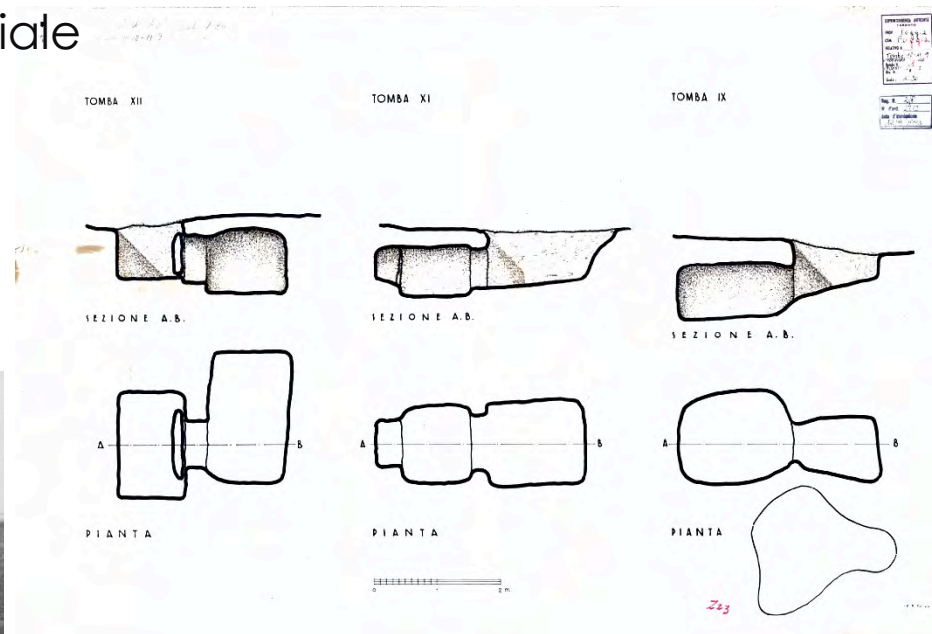
Tipo V.A

Varianti della tomba a grotticelle artificiali

Scavi C. Drago, 1939-1941

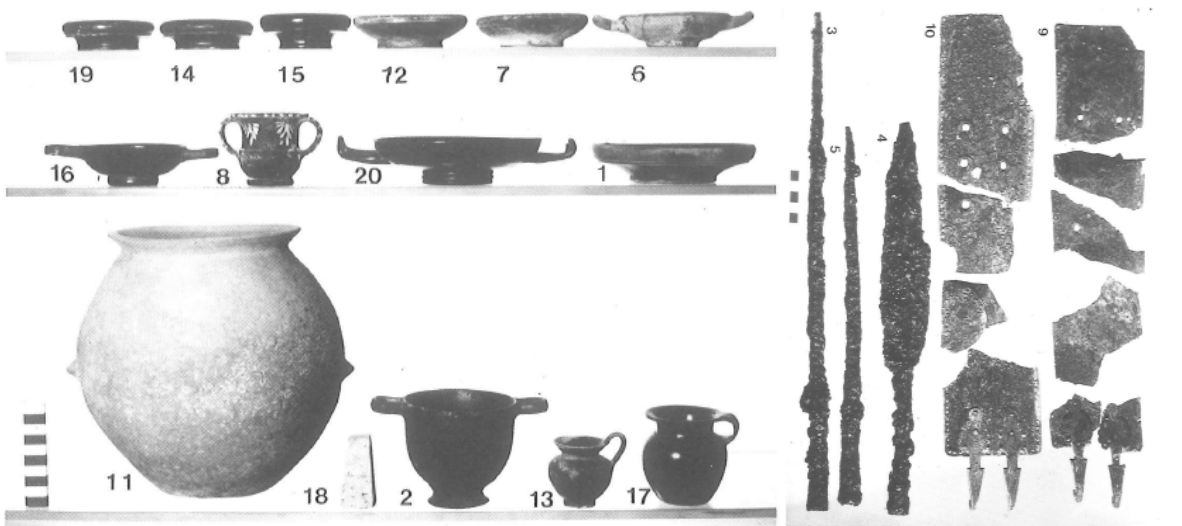
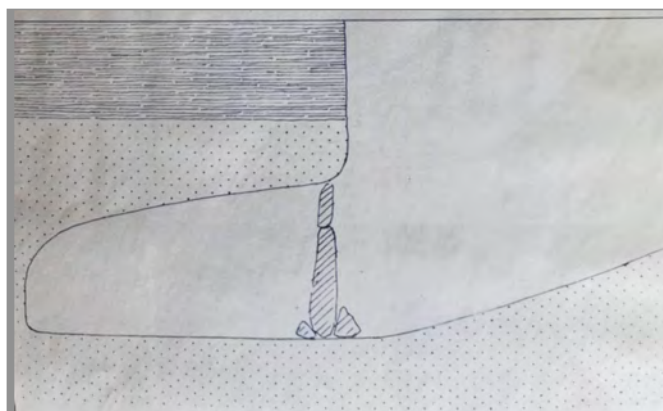
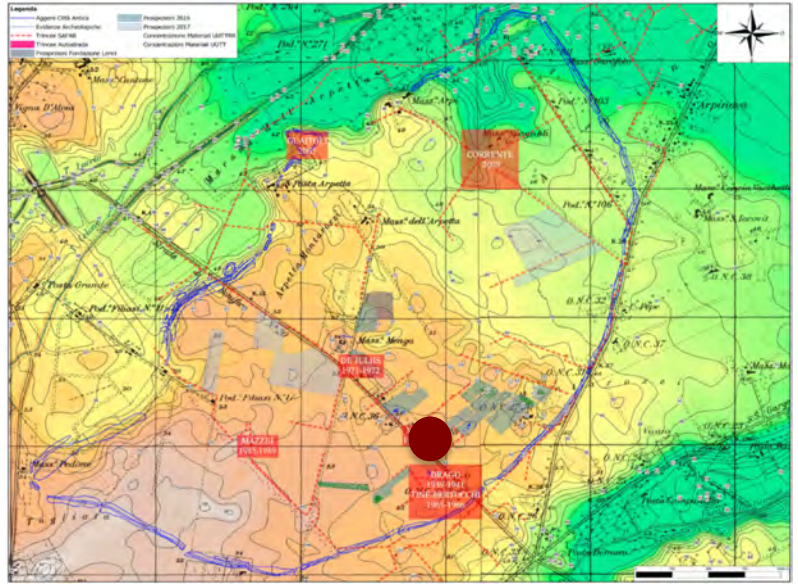
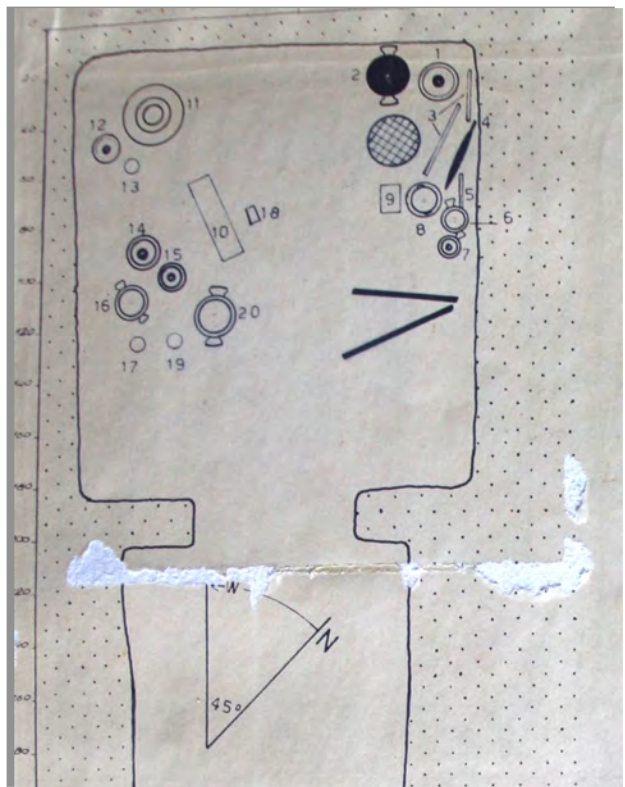
Località Montarozzi, ONC35

Fasi IV - VI



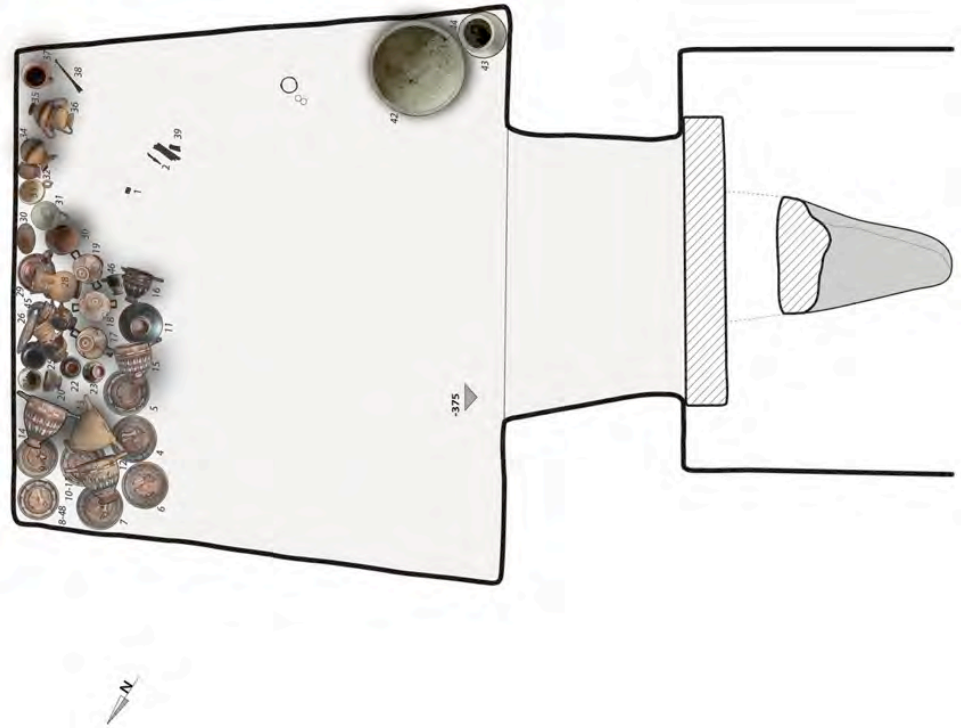
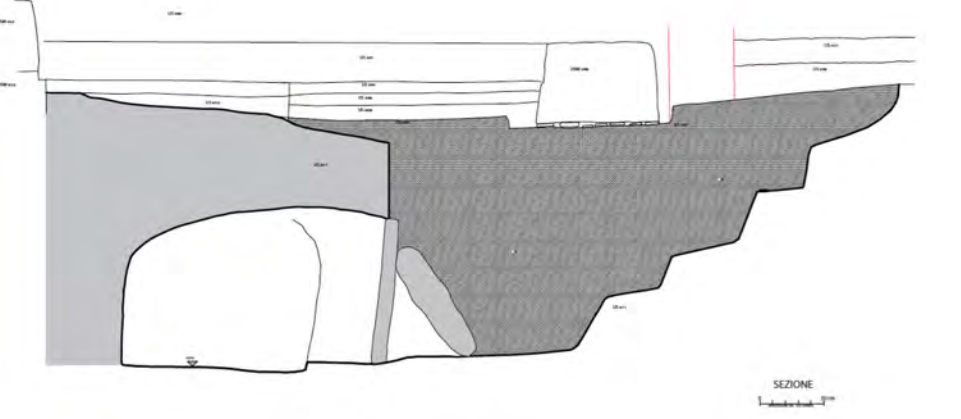
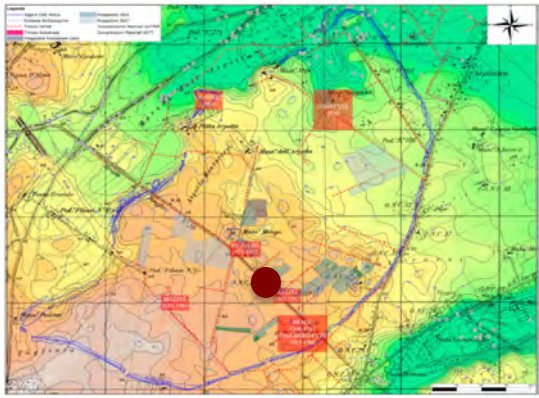
Tipo V.A1c, tomba a grotticella artificiale di forma quadrangolare con dromos di accesso.

Scavi Tinè Bertocchi 1966, Tomba 11. Ca. metà IV sec. a.C.



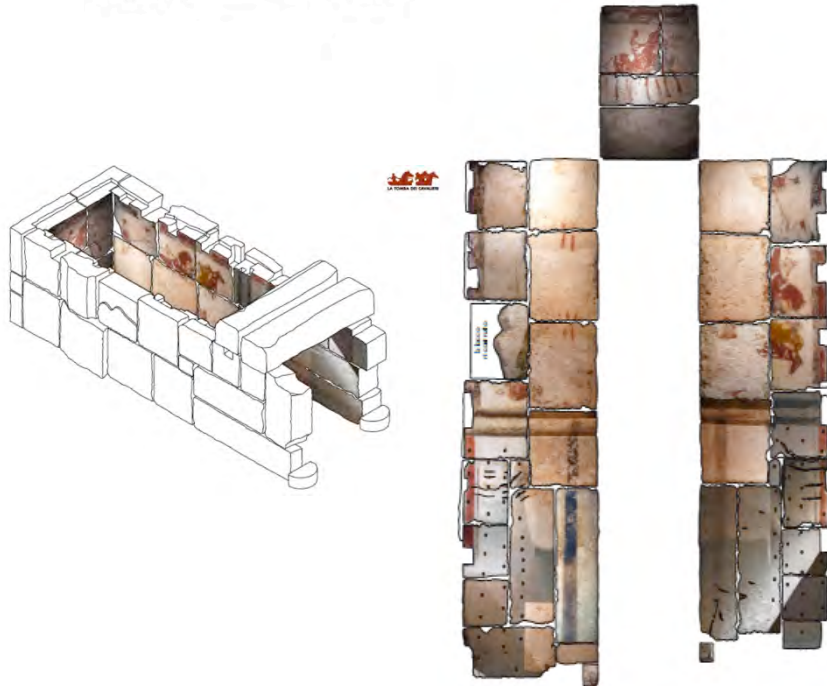
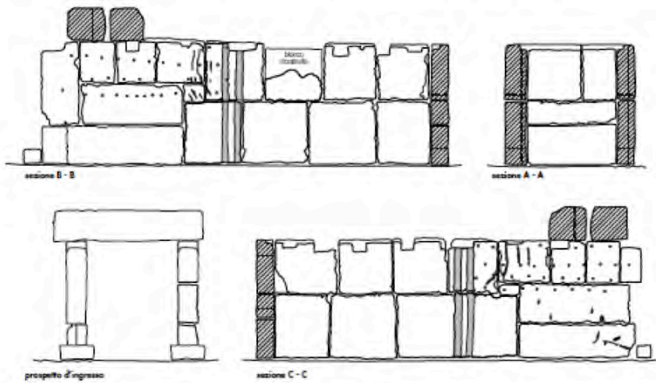
Tipo V.A1c, tomba a grotticella artificiale di forma quadrangolare con dromos di accesso.

Scavi Mazzei ONC28 (1995), Tomba 605.
Ultimo quarto del IV-primo quarto del III sec.



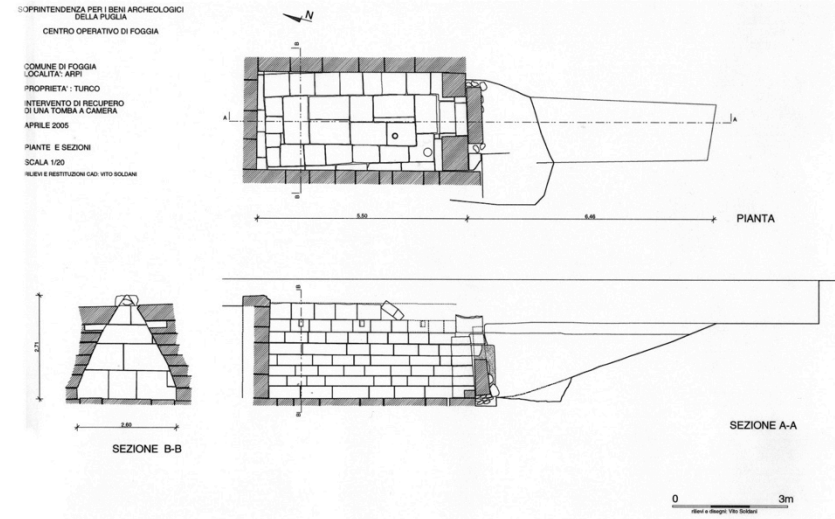
Fase IVa

Tipo VI.A, Tomba a camera con pianta quadrangolare e copertura di lastre disposte di piatto, scavi Nava, Tomba dei Cavalieri, secondo quarto IV sec. a.C.



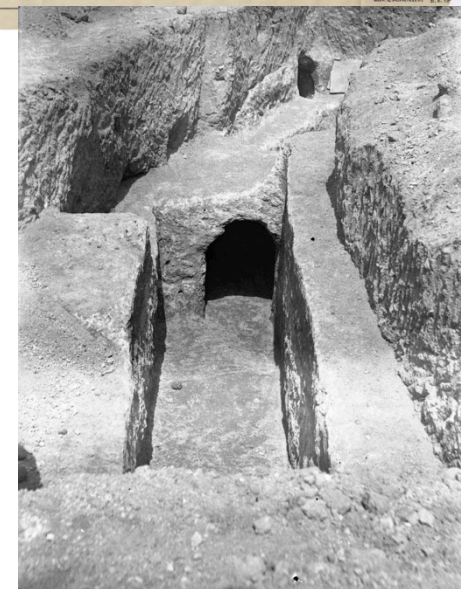
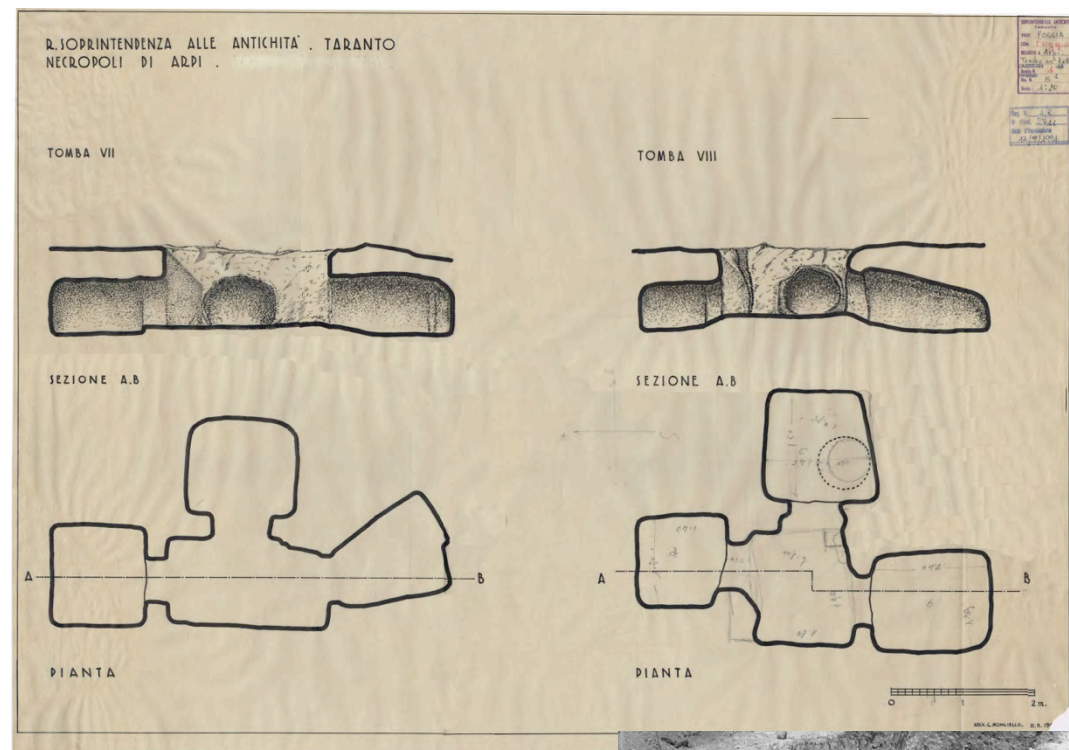
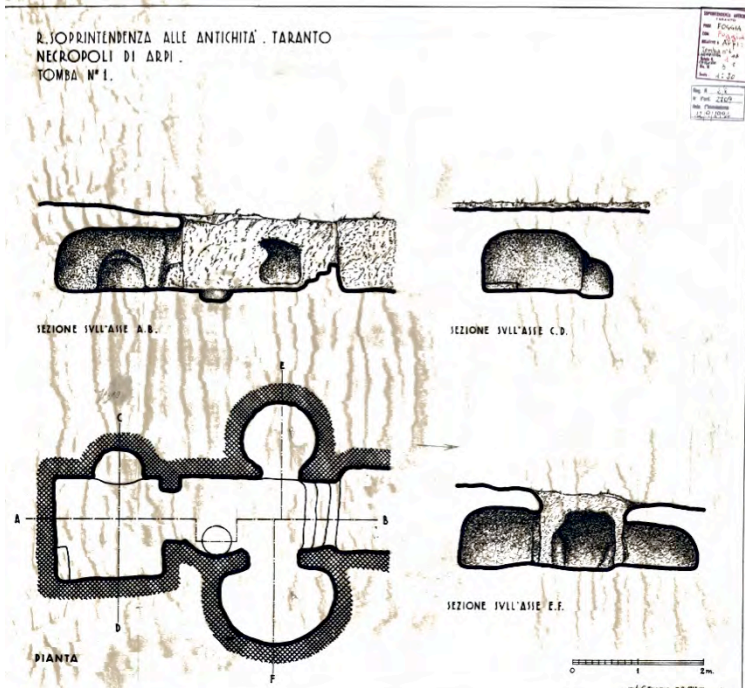
Fase IVb

Tipo VI.B, Tomba a camera con pianta quadrangolare e copertura di lastre a « capanna », scavi Corrente, terzo quarto IV sec. a.C.



Tipo V.B Complesso ipogeo con più celle

Scavi C. Drago, 1939-194,
località Montarozzi, ONC35

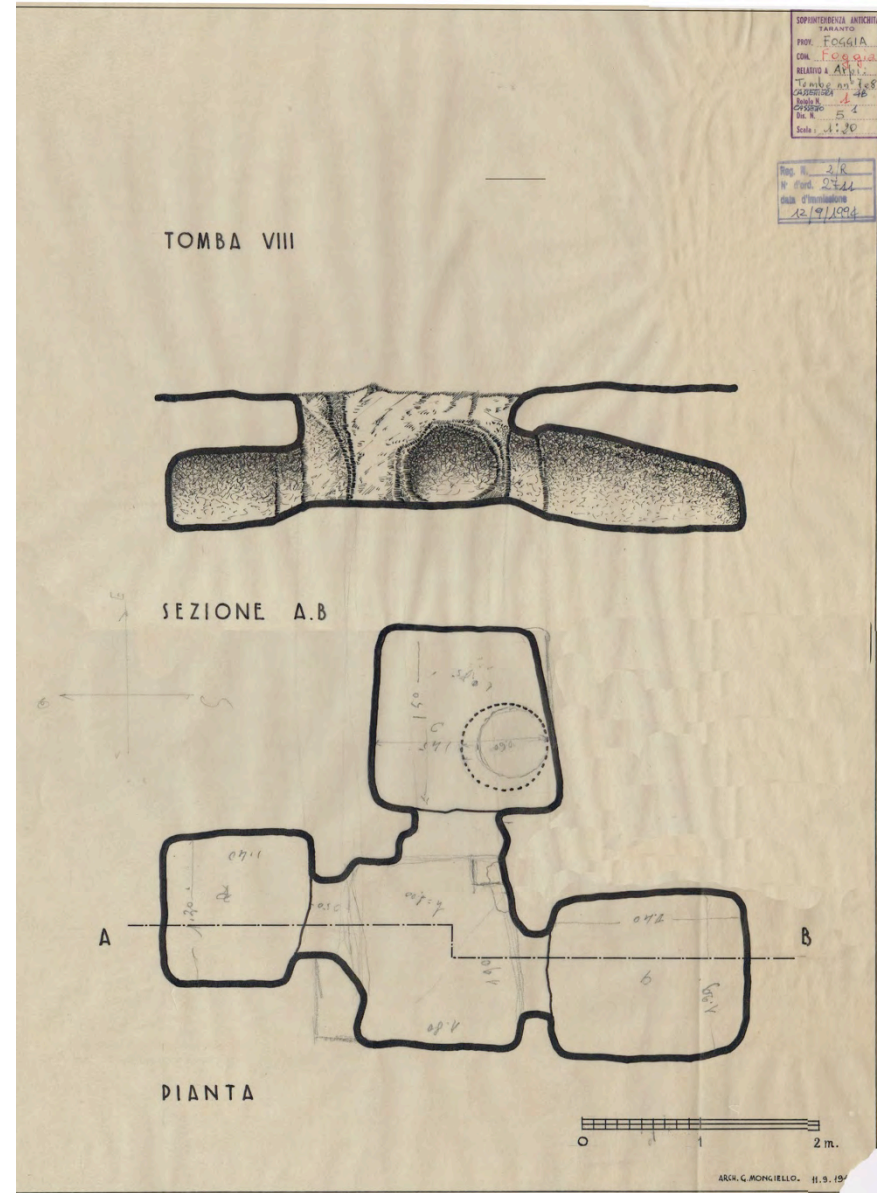


Tipo V.B, Complesso ipogeo con più grotticelle.

scavi Drago 1939, tomba VIII, cella C,
seconda metà IV – primo quarto III sec. a.C.



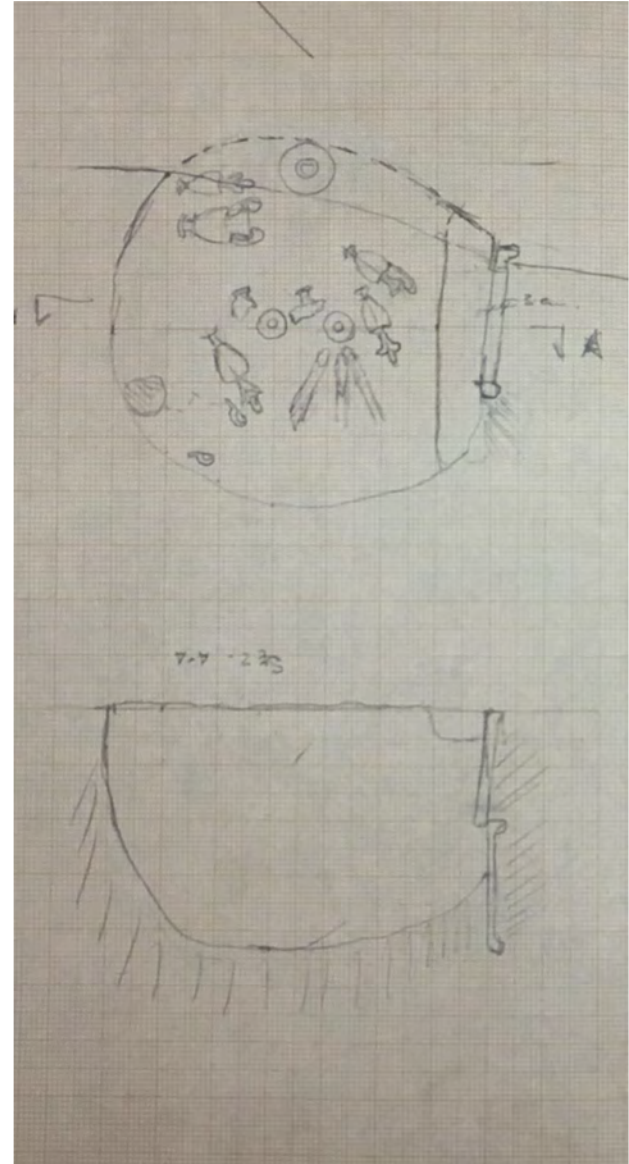
a



Tipo V.Aa, tomba a grotticella artificiale di forma circolare.

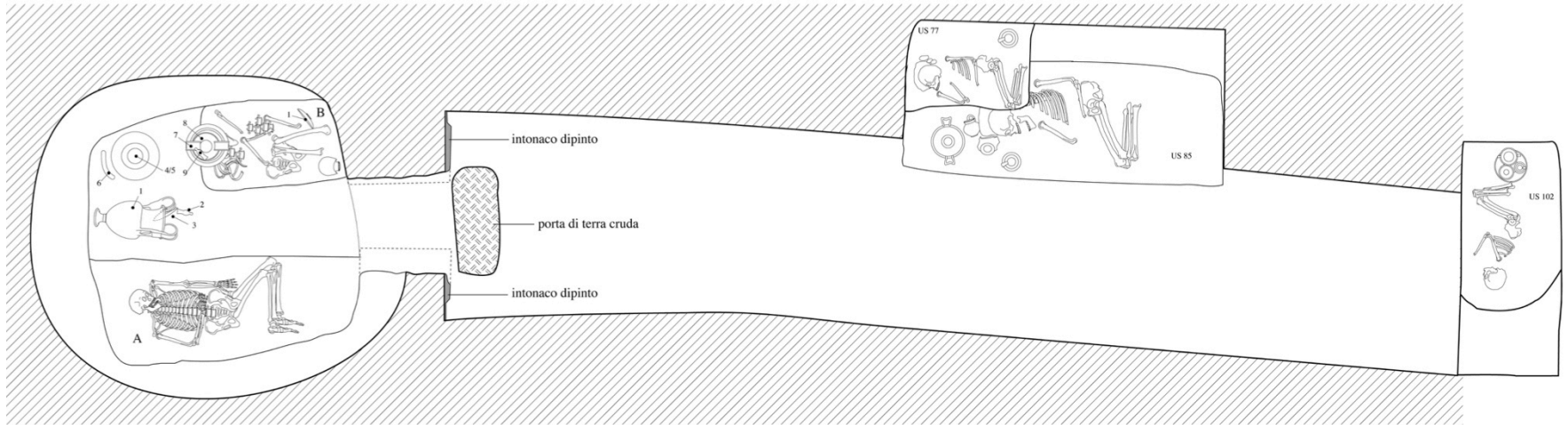
Fase VIa

Scavi SAFAB 1991, Tomba 6, prima metà del III sec. a.C.



Tipo V.A1a, tomba a grotticella artificiale di forma circolare, scavi Mazzei, Area della Medusa, tomba 82.

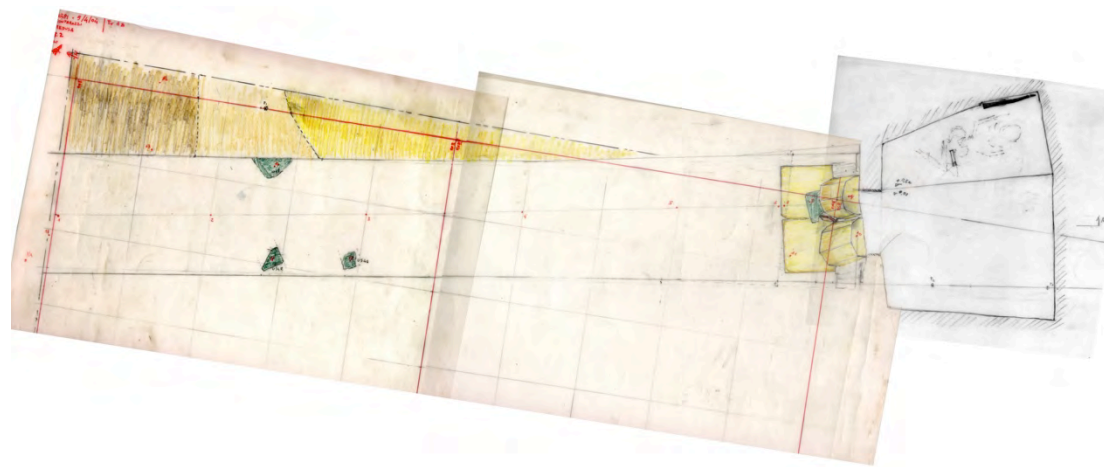
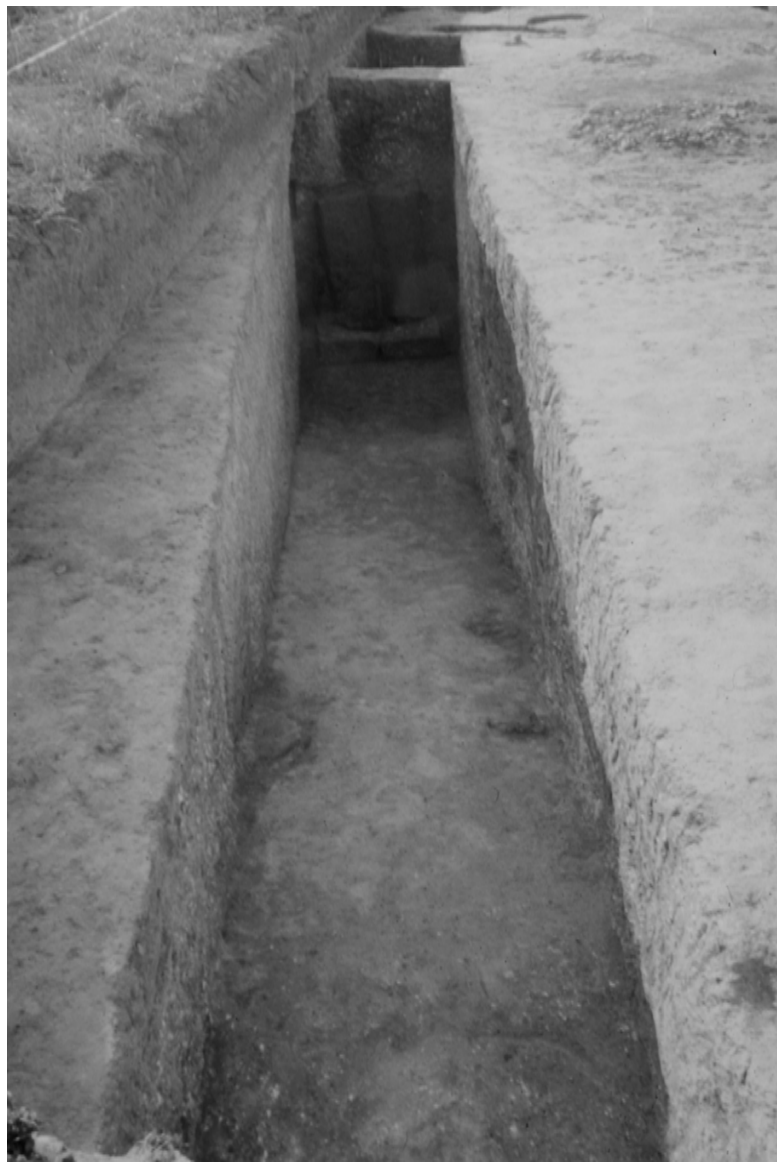
Fasi V-VI



Tombe a grotticella dipinte

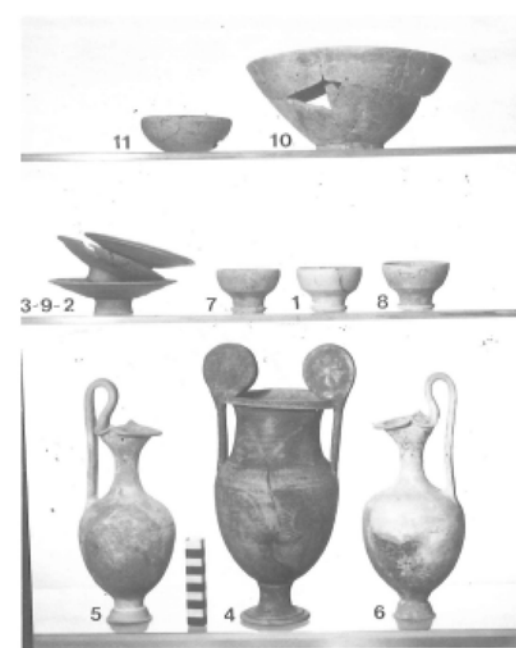
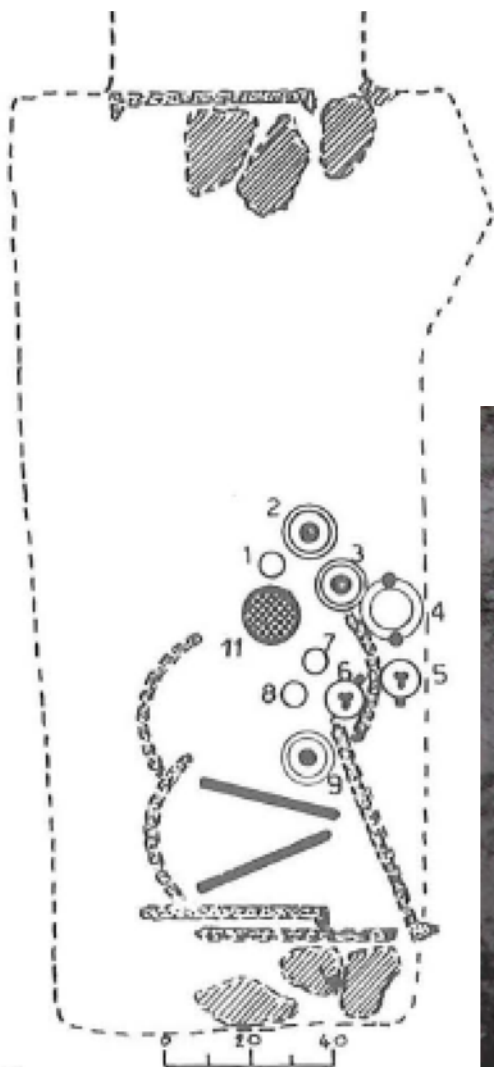
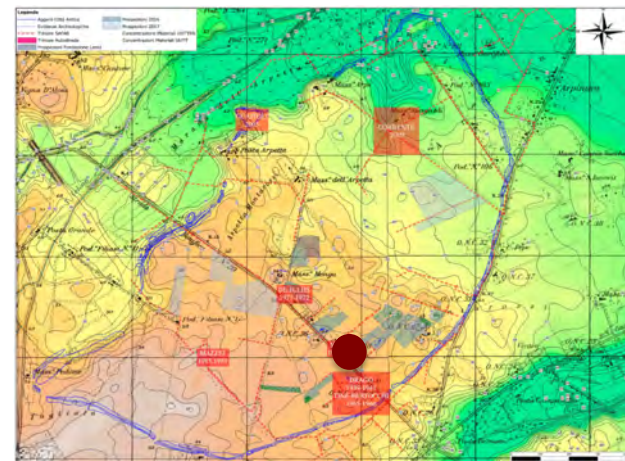


Tipo V.A1c, tomba a grotticella artificiale di forma quadrangolare,
Scavi Mazzei, TB 4 area Anfore.



Tipo III.A, tomba a fossa con rivestimento a cassa di tegole.

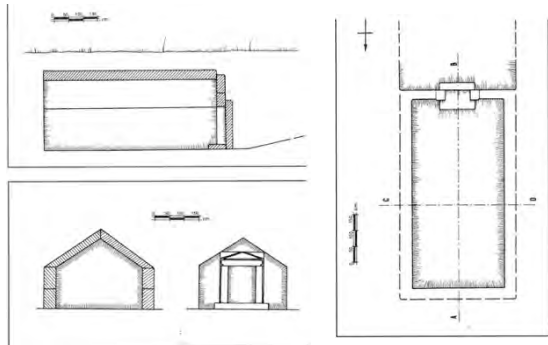
Scavi Tinè Bertocchi 1966, Tomba 9 (metà III sec. a.C.)



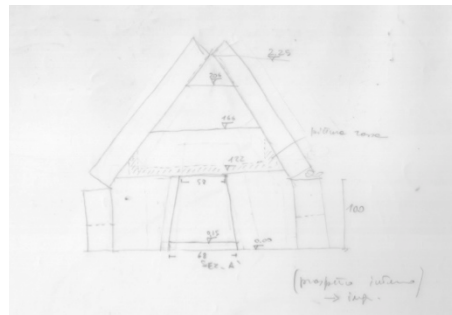
Tipo VI.C, tombe a camera con pianta quadrangolare e copertura di lastre a doppio spiovente. Seconda metà IV - inizi III

Fase V

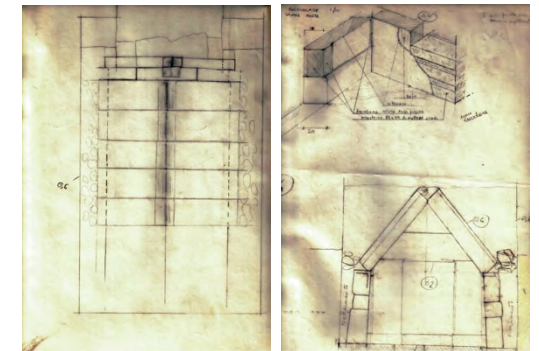
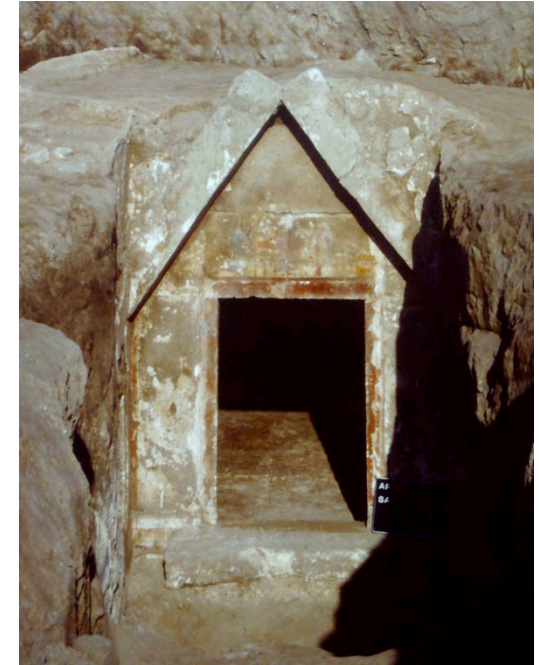
Scavi De Juliis,
Tomba del vaso dei Niobidi



Scavi Muntoni,
Tomba dei Vetri



Scavi Safab,
Tomba del Trono



Tipo VI.D, tomba a camera con pianta rettangolare con volta a botte

Fase V

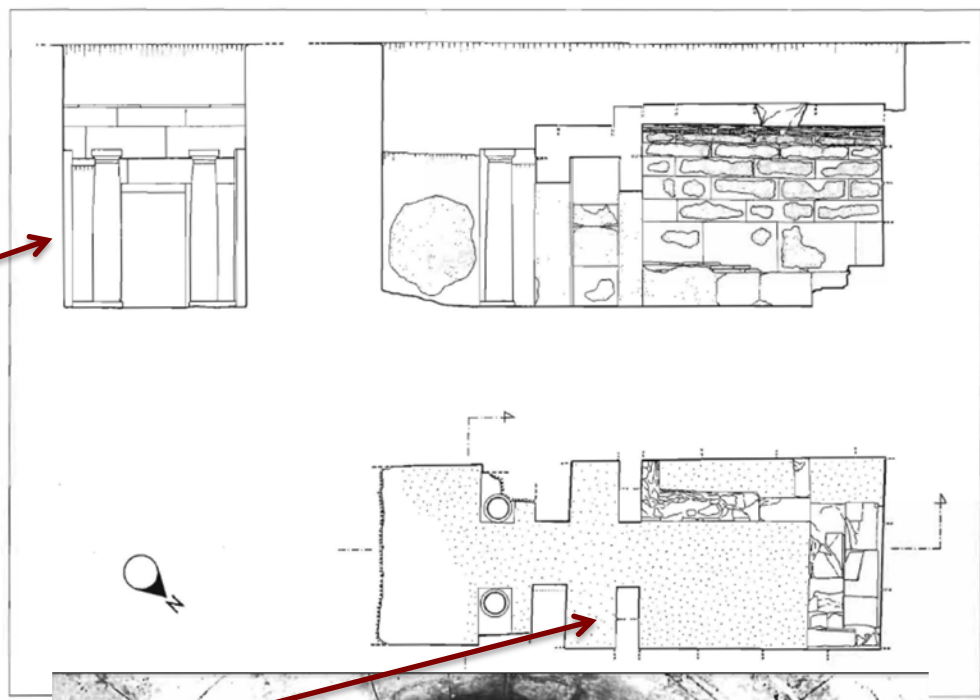
Scavi Mazzei, Tombe della Nike, prima metà III sec. a.C.



Tipo VI.D, tomba a camera con pianta rettangolare con volta a botte

Fase VI

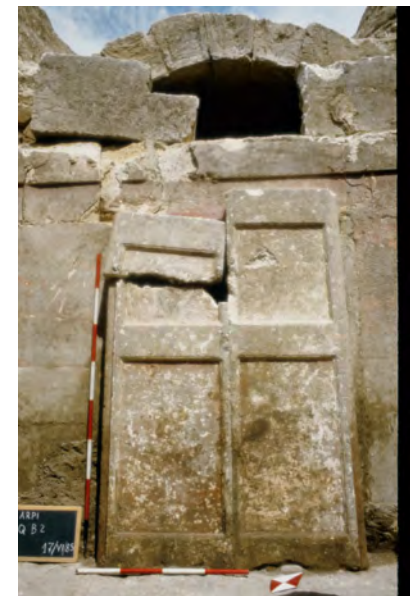
Scavi Mazzei, Tomba delle Anfore



Tipo VI.E, Complesso ipogeico con camere con volta a botte.

Fasi VI e VII

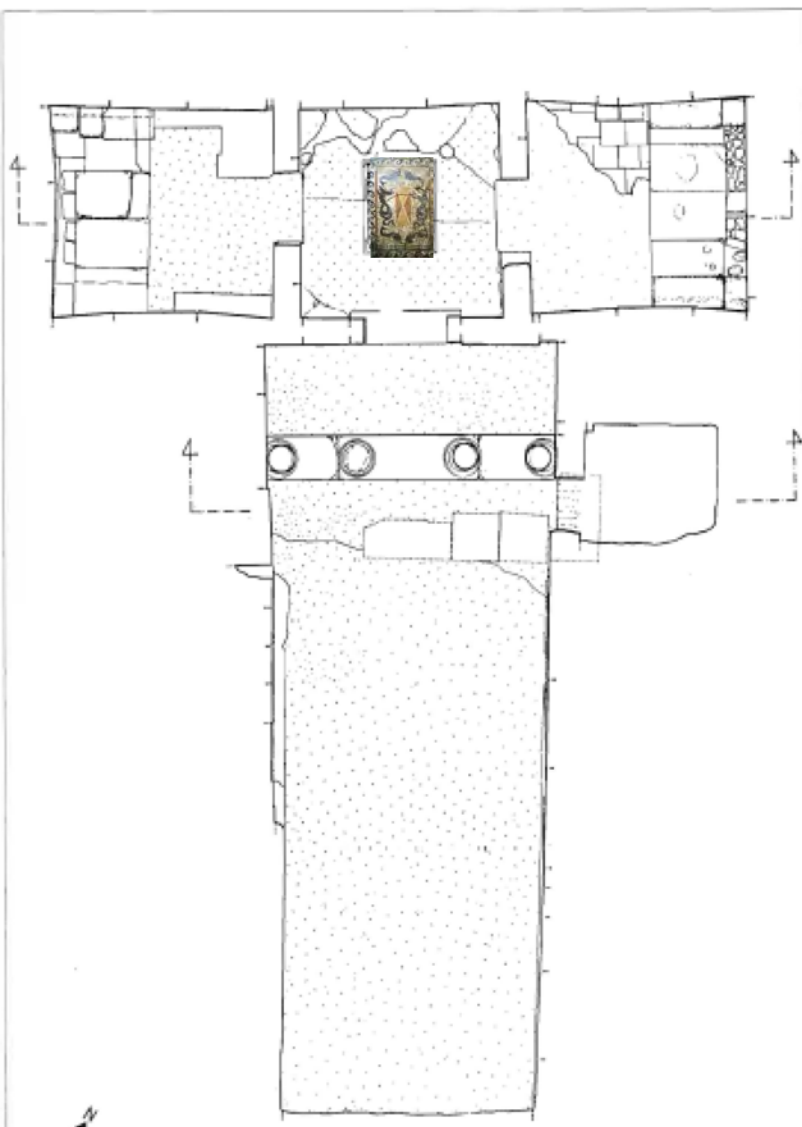
Scavi Mazzei, Tomba della Medusa



Tipo VI.E, Complesso ipogeico con camere con volta a botte.

Fasi VI e VII

Scavi Mazzei, Tomba della Medusa



Tipocronologia delle tombe arpane

