

Los motivos del voto en México, 2006

Ricardo de La Peña

► **To cite this version:**

Ricardo de La Peña. Los motivos del voto en México, 2006. Encuentro de Latinoamericanistas Españoles (12. 2006. Santander): Viejas y nuevas alianzas entre América Latina y España, 2006, s.l., España. CEEIB, pp.835-843, 2006. <halshs-00103850>

HAL Id: halshs-00103850

<https://halshs.archives-ouvertes.fr/halshs-00103850>

Submitted on 5 Oct 2006

HAL is a multi-disciplinary open access archive for the deposit and dissemination of scientific research documents, whether they are published or not. The documents may come from teaching and research institutions in France or abroad, or from public or private research centers.

L'archive ouverte pluridisciplinaire **HAL**, est destinée au dépôt et à la diffusion de documents scientifiques de niveau recherche, publiés ou non, émanant des établissements d'enseignement et de recherche français ou étrangers, des laboratoires publics ou privés.

LOS MOTIVOS DEL VOTO EN MÉXICO, 2006.

Ricardo DE LA PEÑA.
Investigaciones Sociales Aplicadas, S.C. (México).
ricartur@isa.org.mx
ricartur@prodigy.net.mx

RESUMEN: En esta ponencia se pretenderá analizar los factores explicativos de la decisión de voto de los mexicanos en la elección presidencial del 2 de julio de 2006, con base en los resultados electorales oficiales y en una serie de encuestas nacionales sobre preferencias electorales, así como una encuesta de salida simultánea a las elecciones presidenciales, conducidas por GEA-ISA como parte de un proyecto sobre escenarios de la gobernabilidad en México que se lleva adelante desde 1998. El reporte se compondrá de cuatro partes: en la primera y a manera de marco de referencia, se analizarán las preferencias electorales a lo largo de la campaña presidencial en México del 2006, a la luz de los resultados de la elección; en la segunda, se analizará la participación electoral y los patrones de abstención; en la tercera, los resultados electorales y su significado en términos de estabilidad-volatilidad del voto; y en la cuarta, algunas variables explicativas del voto de los ciudadanos, como son las expectativas económicas y la atribución de capacidades de los candidatos como posibles gobernantes. De manera anexa, se presentará un recuento de las características técnicas de las encuestas que sirven de fuente de información para la ponencia. Dado que las elecciones se celebrarán en fecha posterior al cierre de la entrega de las ponencias para su inclusión en el CD del encuentro, la ponencia se presenta en una versión preliminar de menor alcance. En el Encuentro se presentará una versión para exposición, actualizada con los resultados de la elección y las últimas mediciones por encuesta. Provisionalmente, los resultados de las encuestas nacionales GEA-ISA y las características técnicas de las mismas se encuentran en www.isa.org.mx y un resumen del conjunto de encuestas nacionales cara a cara en vivienda sobre preferencias electorales para la elección presidencial de México en 2006 en www.opinamexico.org.

Palabras clave: México, elección, encuestas, candidatos, preferencias.

En 2006, México vive por vez primera en su historia un proceso de elección para Presidente de la República sin que ejerza el Poder Ejecutivo el Partido Revolucionario Institucional (PRI), partido histórico surgido de la coalición de liderazgos y fuerzas regionales emergentes de la Revolución mexicana de 1910 y que gobernara al país por siete décadas.

Tras un proceso de reformas electorales que fueron permitiendo la consolidación de un sistema de partidos y un tránsito de una realidad de partido hegemónico a una pluralidad democrática, en 2000 se dio la alternancia, al obtener la victoria en la elección presidencial de ese año el candidato del tradicional partido de derecha, Acción Nacional (PAN), Vicente Fox. Ello completó un ciclo de cambios que había tenido un momento trascendental en 1997, cuando el PRI perdió la mayoría de los asientos en la cámara baja del Legislativo federal –aunque desde entonces ninguna fuerza política obtenga por sí sola una mayoría legislativa- y dejó por vía electoral el gobierno de la capital del país en manos del Partido de la Revolución Democrática (PRD), ubicado a la izquierda en el espectro político del país.

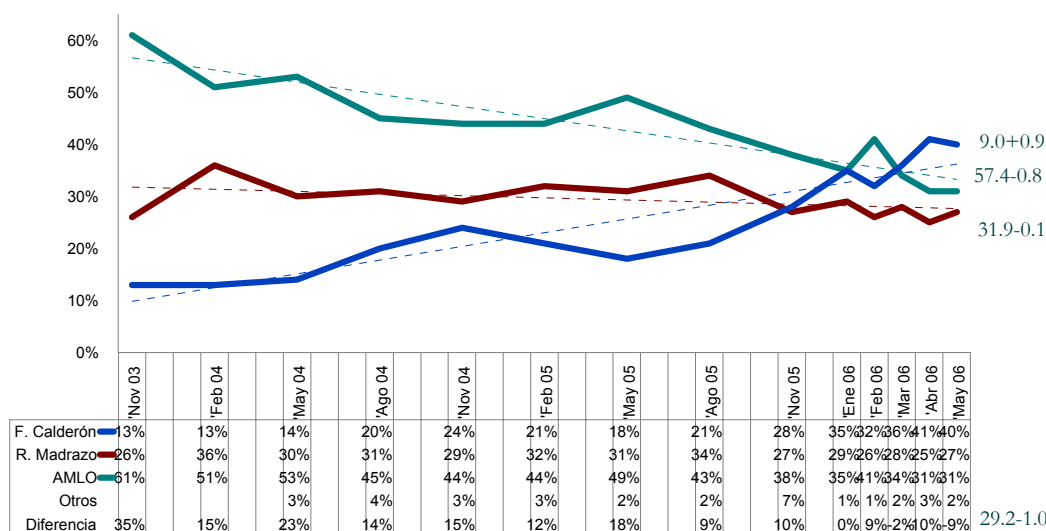
Es precisamente el Jefe de Gobierno del Distrito Federal electo en 2000, Andrés Manuel López Obrador (AMLO), proveniente de las filas del PRD, quien se ubica luego de las elecciones legislativas intermedias de 2003 como líder en las preferencias electorales de los ciudadanos mexicanos para la contienda presidencial de 2006, superando de entrada al líder histórico de la izquierda partidaria, Cuauhtémoc Cárdenas, quien había competido en tres ocasiones previas por la silla presidencial, y ubicándose por delante de los potenciales candidatos de otros partidos: Roberto Madrazo, quien desde la Presidencia del PRI lograría la candidatura por este partido; y Santiago Creel, quien desde la Secretaría de Gobernación del gobierno de Fox buscaría la candidatura del PAN, que finalmente perdería en una contienda interna entre militantes con un joven político, Felipe Calderón, quien había sido legislador, dirigente partidario y colaborador en el gabinete del Presidente Fox.

Al arranque de la carrera presidencial (ver gráfica 1) y luego de las elecciones intermedias, AMLO llevaba una clara ventaja, de más de diez puntos, sobre sus oponentes, que no se afectaría por los avatares de una disputa política entre el gobierno federal y el capitalino, cuya máxima expresión sería el desafuero e intento de juicio penal en contra de AMLO ocurrido en el primer semestre de 2005, por un supuesto desacato a resoluciones judiciales atribuido al gobernante de la capital.

Detrás del respaldo ciudadano a López Obrador se encontraba una imagen de líder preocupado por el bienestar popular, avalado por una eficiente gestión al frente del gobierno capitalino, con programas de subsidio a sectores poblacionales desprotegidos (como apoyos económicos a personas de la tercera edad, a madres solteras, estudiantes) y la realización de obras públicas de gran magnitud, postergadas por anteriores gobiernos, que habían que AMLO concentrara las expectativas ciudadanas de mejoramiento efectivo.

Pero esta cómoda ventaja del futuro candidato de la izquierda era más reflejo de la indefinición existente respecto a quienes serían sus oponentes efectivos que a una solidez en las preferencias. Así, a raíz de la decisión del PRI a favor de Roberto Madrazo y de las primarias del PAN que favorecerían a Felipe Calderón, el respaldo ciudadano hacia AMLO se ubicó por debajo de los cuarenta puntos, situándose sus contendientes apenas diez puntos por debajo.

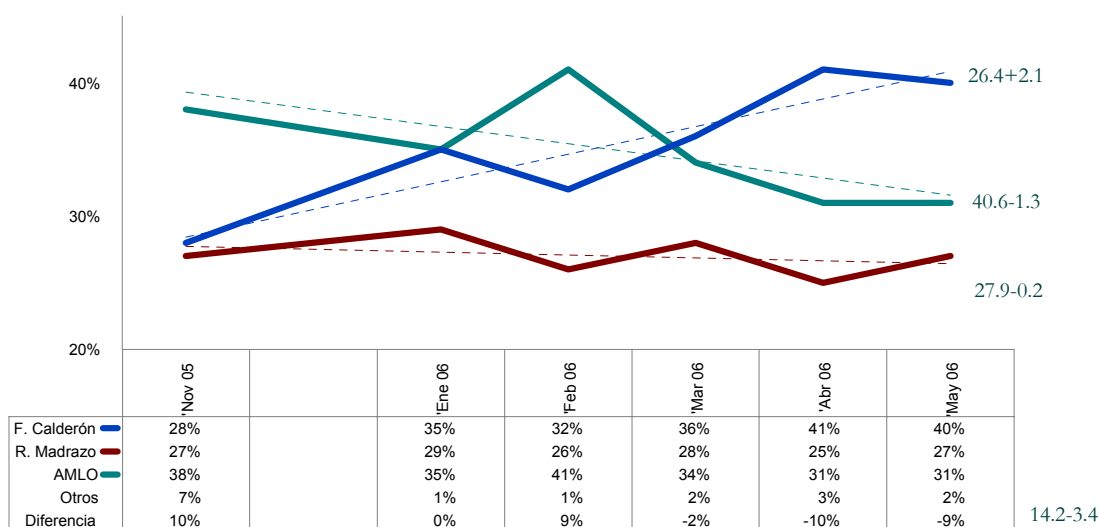
Gráfica 1. Encuestas GEA-ISA: Si en este momento se celebraran las elecciones para Presidente de la República, ¿por cuál candidato votaría usted si tuviera que elegir entre...? (entrevistados con intención definida de voto)



Al arranque formal de las campañas en pos de la Presidencia de la República, al iniciarse 2006, de hecho la ventaja de López Obrador se había diluido, siendo alcanzado en las preferencias por el candidato del PAN, Calderón. El crecimiento de este candidato era producto de diversos hechos: un de ellos, la imagen fresca y decidida mostrada por este personaje durante la contienda interna del PAN lo llevó a captar prácticamente la totalidad del respaldo de los ciudadanos identificados con su partido, que venían representando alrededor de la tercera parte del electorado nacional; por otro lado, se consolidaría un elevado nivel de aprobación hacia la gestión de Fox producto tanto del éxito de las políticas económica y social del gobierno –que habían llevado a la reconstitución de clases medias con acceso al crédito para vivienda y consumo y al fortalecimiento de los programas de apoyo a sectores en pobreza- como al reconocimiento creciente de la población de estos logros.

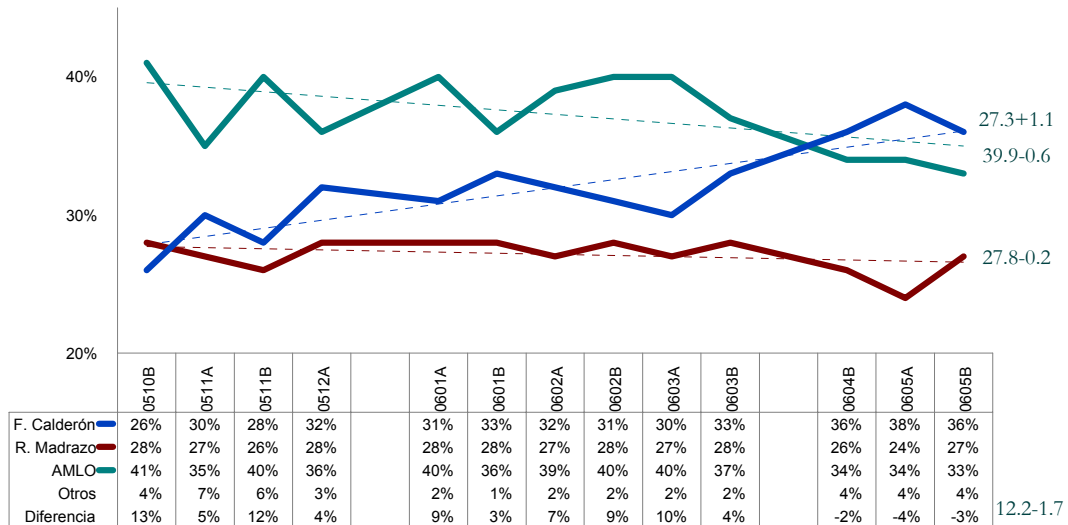
Así, durante las campañas en pos de la Presidencia de la República de 2006, los ciudadanos mexicanos parecían enfrentarse a un escenario inusual: elegir entre dos opciones favorablemente evaluadas y receptoras de elevadas expectativas, una porque pudiera permitir la continuidad de políticas públicas que habían permitido el mejoramiento en el lustro previo, la otra porque representaba la esperanza de una reorientación de la labor del gobierno para impulsar programas de subsidio directo a la población.

Gráfica 2. Encuestas GEA-ISA: Si en este momento se celebraran las elecciones para Presidente de la República, ¿por cuál candidato votaría usted si tuviera que elegir entre...? (entrevistados con intención definida de voto)



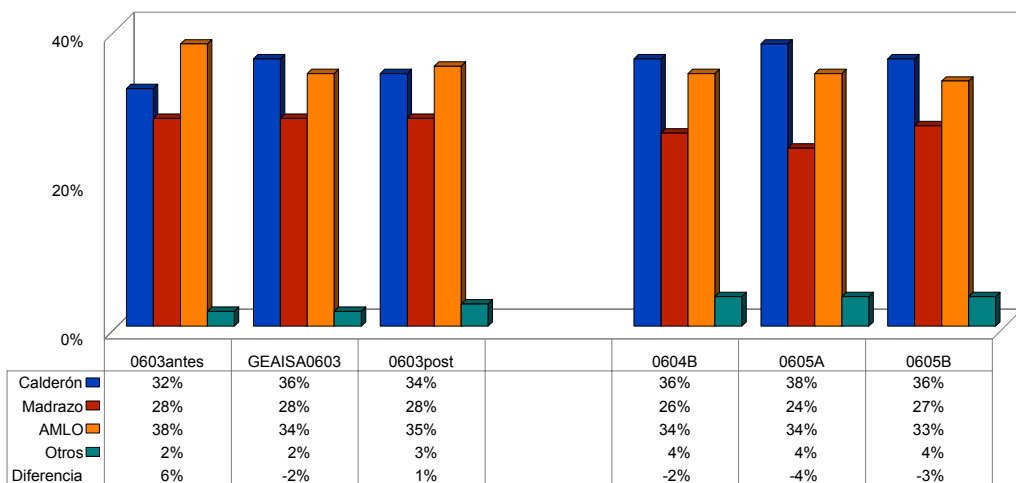
Y si es este balance general –la visión retrospectiva y prospectiva de los ciudadanos sobre la capacidad de gestión de los contendientes- lo que ubica a estas dos opciones como quienes disputarían el liderato durante los primeros cinco meses de campaña, son eventos vinculados al desarrollo mismo de las campañas lo que modificaría las preferencias, para llevar a Calderón a superar la ventaja que López Obrador tenía al arranque de la contienda.

Gráfica 3. Promedio de encuestas nacionales cara a cara en vivienda sobre preferencias para la elección de Presidente de la República en 2006 (opinamexico-org) octubre de 2005-mayo de 2006



Las series de encuestas nacionales disponibles permiten observar que el viraje entre una ventaja de alrededor de diez puntos a favor de AMLO lograda al inicio de la campaña formal a una ventaja de Calderón se daría entre la segunda quincena de marzo y el final del mes de abril. De hecho, la encuesta GEA-ISA del mes de marzo es la primera medición que ubica a Calderón en el primer lugar en la carrera y refleja un punto de inflexión en las preferencias ciudadanas que sería luego observada por otras encuestas, que a partir de entonces coinciden en marcar bien sea un escenario de competencia muy cerrada, bien una ventaja clara para Calderón.

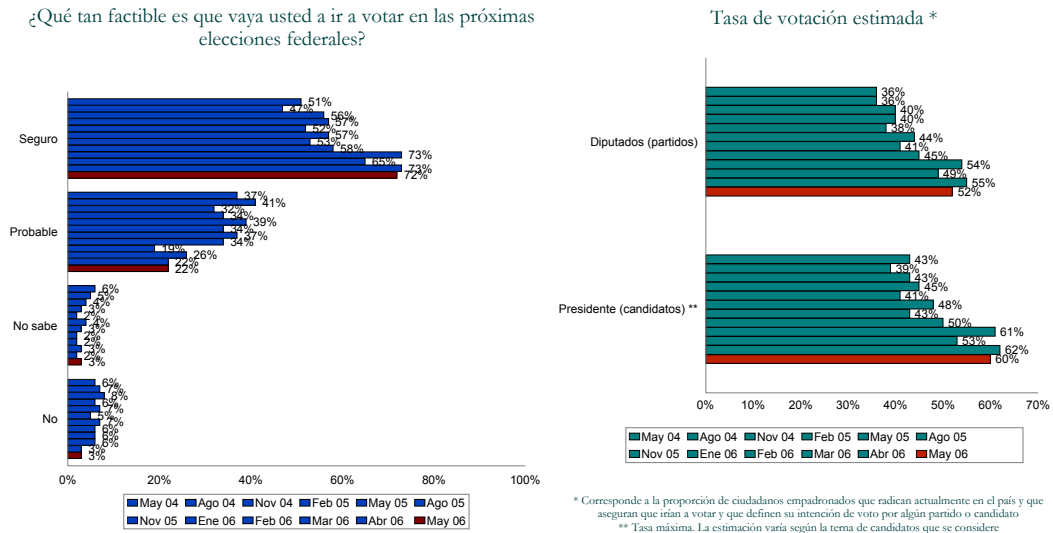
Gráfica 4. Intención de voto para Presidente de la República según diversas encuestas nacionales (marzo-mayo de 2006)



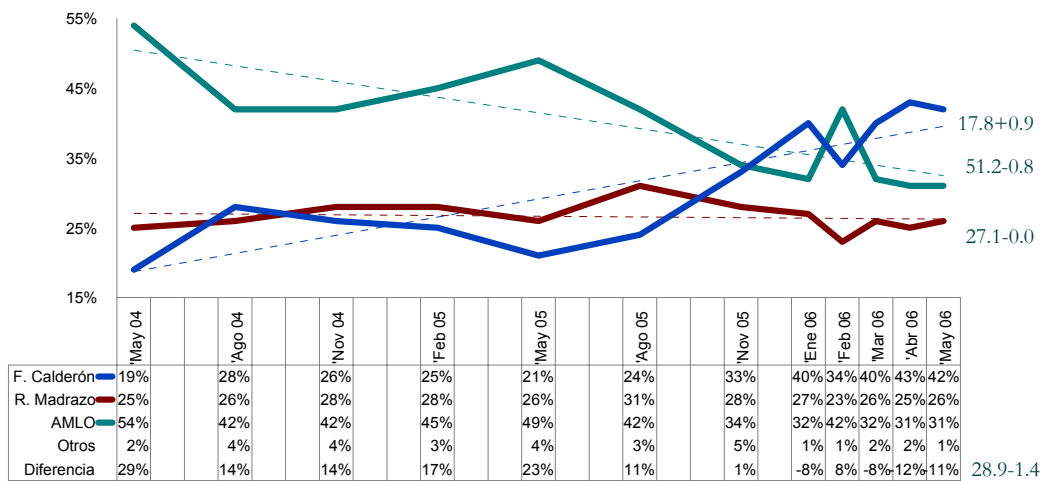
Lo anterior no cambia sustancialmente si lo que se toman son los datos sobre preferencias electorales de la totalidad de los electores registrados o si lo que se consideran son las series referidas al

segmento de votantes probables, cualquiera que sea la definición que de los mismos hacen las distintas casas encuestadoras. Ello, en el entendido de que la tasa de participación esperable, tanto por patrones de respuesta de los entrevistados como por los niveles de información y atención hacia el proceso detectados por las propias encuestas, rondaría en principio en niveles similares a la elección anterior, que alcanzara una proporción de más de 60 por ciento del electorado acudiendo voluntariamente a las urnas.

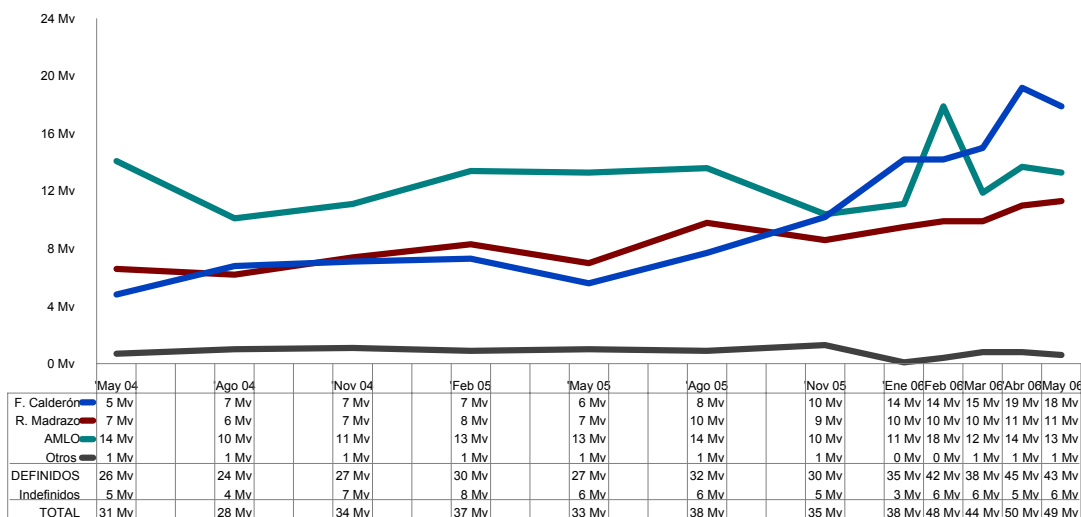
Gráfica 5. Participación esperada en la elección federal 2006



Gráfica 6. Si en este momento se celebraran las elecciones para Presidente de la República, ¿por cuál candidato votaría usted si tuviera que elegir entre...? (entrevistados que declararon que irían a votar y que se definieron por algún candidato)



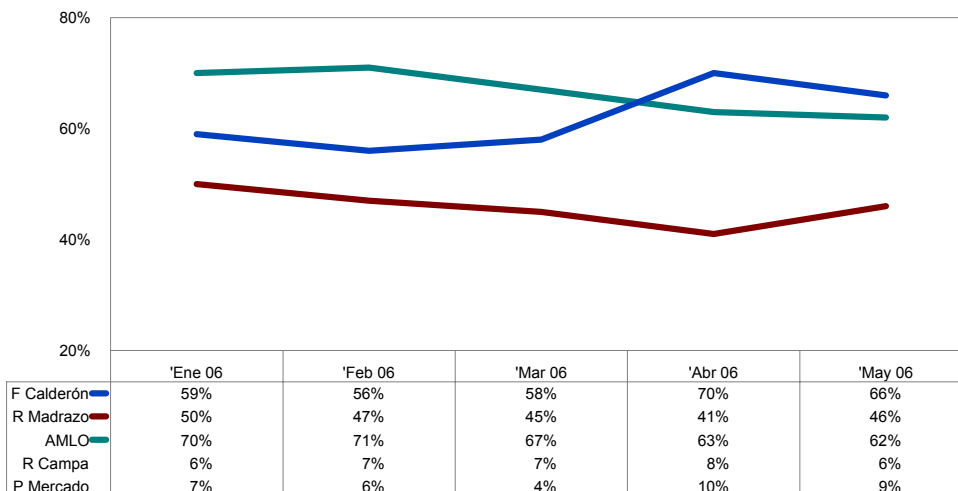
Gráfica 7. Si en este momento se celebraran las elecciones para Presidente de la República, ¿por cuál candidato votaría usted si tuviera que elegir entre...? (estimación del volumen de electores que aseguran que votarán según intención declarada de voto)



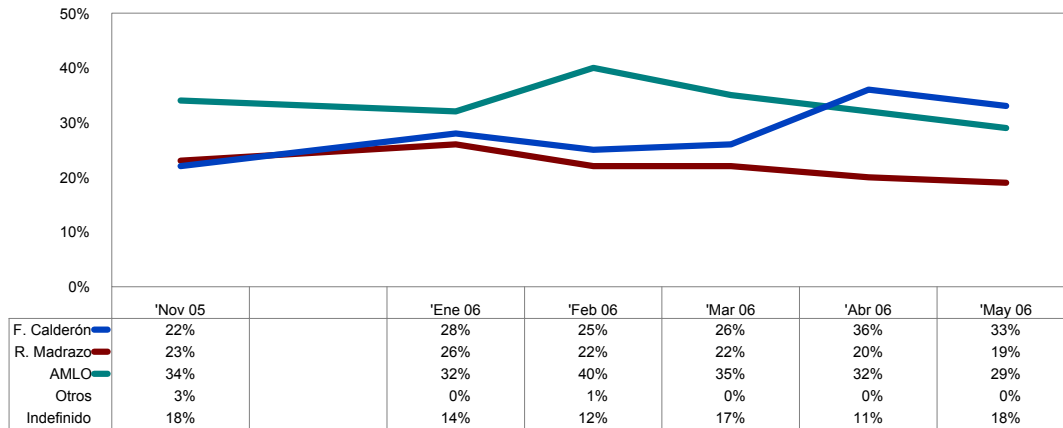
Esto lleva a estimar un volumen superior a 40 millones de votos esperables, que tal vez alcance finalmente los 45 millones, sobre un padrón electoral superior a los 70 millones de ciudadanos registrados. En este supuesto, el PRI alcanzaría una votación similar a la lograda en procesos anteriores, en torno a los once millones de votos, que sin embargo lo ubicaría por vez primera en su historia en el tercer lugar nacional, mientras que el PRD lograría un máximo histórico, al superar los 13 millones de votos, pero que serían insuficientes para alcanzar a Acción Nacional, que podría repetir el nivel de votación logrado en la anterior contienda presidencial, en la que ganara Fox.

El impacto inmediato de este cambio en las preferencias electorales y su detección por las encuestas públicamente disponibles fue una modificación de las expectativas en torno al resultado de la contienda. Si durante 2005 y al arranque de las campañas formales en 2006 una parte importante de la ciudadanía y de los círculos más informados daban casi por descontado que la ventaja de López Obrador lo llevaría a lograr la silla presidencial, para el mes de abril se había abierto el espacio a la duda: tanto Calderón como AMLO podrían lograr la victoria.

Gráfica 8. Encuestas GEA-ISA: ¿Cree usted que tiene o no tiene posibilidades reales de ganar esta elección...? (porcentajes que afirman que el candidato sí tiene posibilidades de ganar)

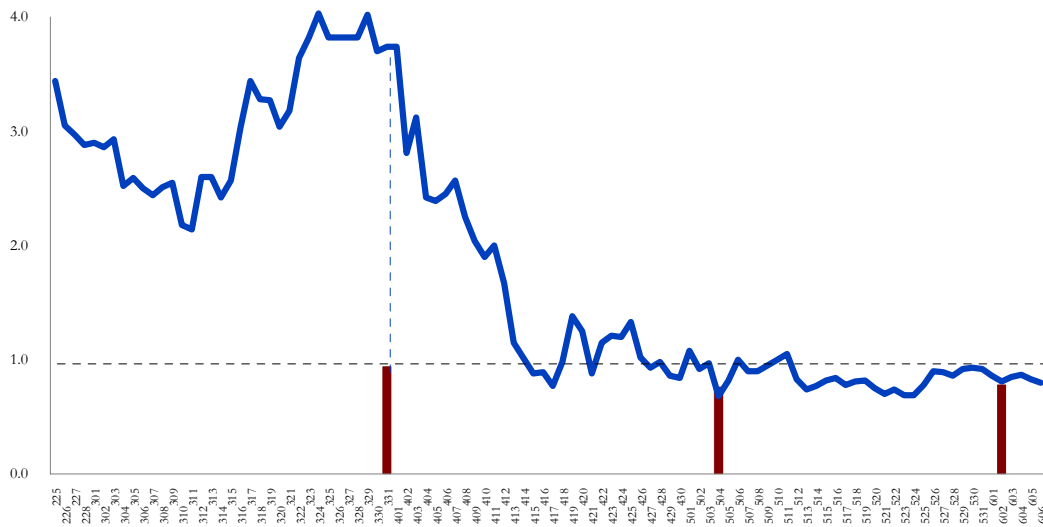


Gráfica 9. Encuestas GEA-ISA: ¿Y cuál de estos candidatos cree usted que ganará la próxima elección para Presidente de la República?



Inclusive, en segmentos altamente atentos a la contienda ello se reflejó en un viraje en las expectativas sobre el resultado. Ejemplo de ello fue la drástica modificación de los momios de apuestas en un sitio dedicado a estos asuntos (InTrade), donde a partir de la publicación de la primera encuesta que reflejara el cambio en el escenario electoral (la encuesta GEA-ISA de marzo) se dio un brusco cambio en el valor de las acciones por AMLO y por Calderón.

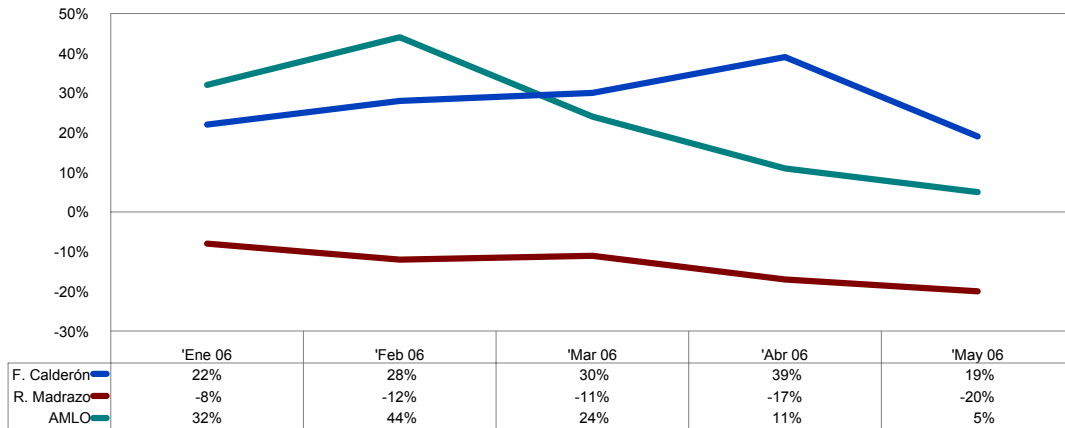
Gráfica 10. Encuestas GEA-ISA y razón de apuestas AMLO/FCH para la elección de Presidente de la República en InTrade (febrero-junio de 2006)



¿Qué cambio para llevar a Calderón a alcanzar e inclusive superar a López Obrador en las intenciones de voto de los ciudadanos mexicanos? En principio, el cambio en el liderato en las encuestas fue producto de un doble movimiento: primero, durante el mes de marzo se dio una brusca caída en la opinión respecto de AMLO, bajando de 44 a 24 puntos el balance entre opiniones favorables y desfavorables, consecuencia de un aumento de la propaganda panista contra este candidato. Luego, en un segundo movimiento, próximo en el tiempo pero diferenciado, a fines de abril se da un ascenso en el

balance a favor de Calderón, producto directo del primer debate televisivo entre los candidatos a la Presidencia de la República, en el que no participó López Obrador.

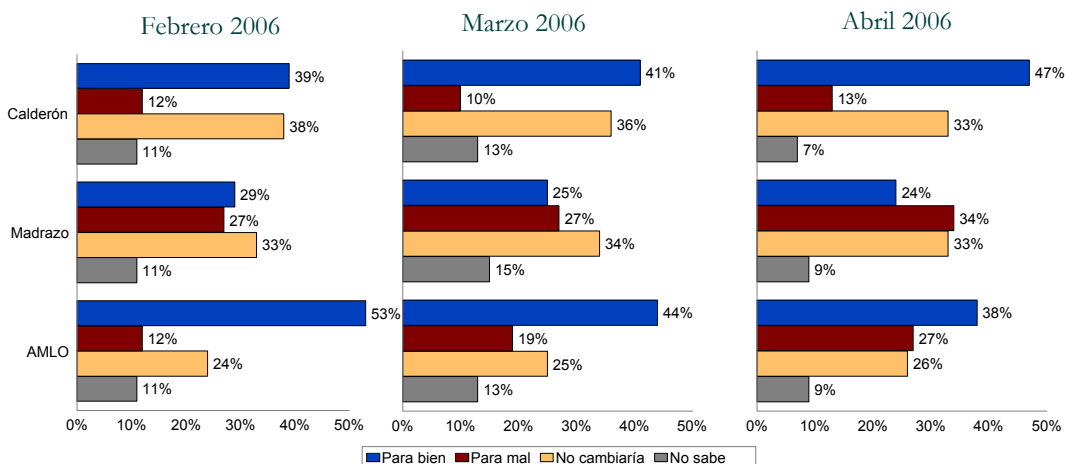
Gráfica 11. Encuestas GEA-ISA: ¿Es positiva o negativa la opinión que tiene de...? (balance positivas-negativas)



Este cambio de opinión, en el primer momento, reflejaba un descenso en la adjudicación de atributos positivos hacia López Obrador, secuela de la campaña de publicidad mediática en su contra, que puso en cuestionamiento sobre todo dos elementos: la creencia en que con un gobierno encabezado por López Obrador habría un mejoramiento en la situación económica nacional y de las familias, manteniendo la estabilidad económica lograda en los últimos diez años, lo que se puso en predicamento con anuncios orientados a fijar la imagen de que AMLO era un peligro para el país por el riesgo de crisis económica que representaban sus propuestas; y la creencia en que López Obrador respetaría el marco que permite las libertades políticas.

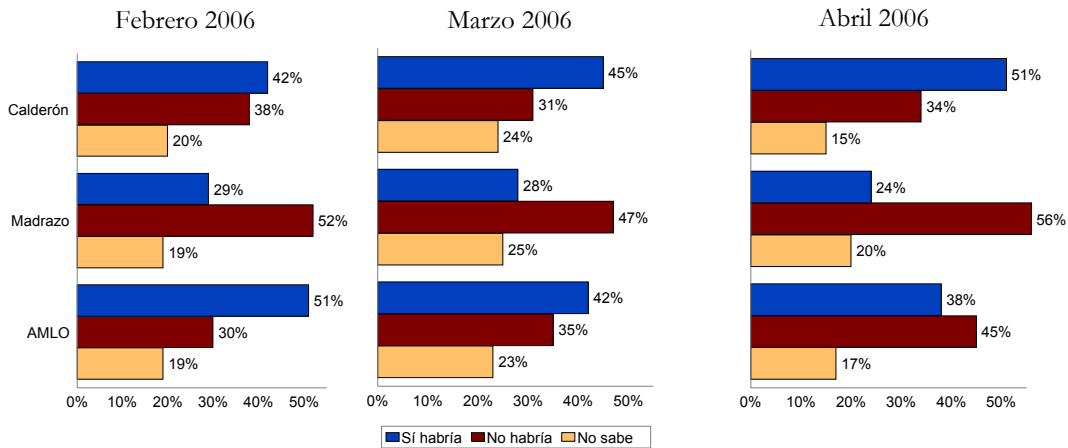
Ambos aspectos son muy caros para los mexicanos. Las repetidas crisis económicas enfrentadas por el país desde hace treinta años han creado un temor entre la población a ajustes bruscos en la paridad y descensos súbitos y violentos en los niveles de producción. Además, los saldos favorables en el terreno económico de la gestión de Fox hacían ver al ciudadano la pertinencia de mantener la estabilidad en lo económico. Toda vez que estas crisis se han vinculado con gobiernos calificados como populistas y que dicho calificativo ha sido puesto por sectores de elite a diversas propuestas económicas de López Obrador, la campaña caía en terreno fértil.

Gráfica 12. Encuestas GEA-ISA: ¿Cree usted que cambiaría o no cambiaría realmente la situación económica del país si el próximo Presidente de la República fuera...? Si sí cambiaría: ¿para bien o para mal?

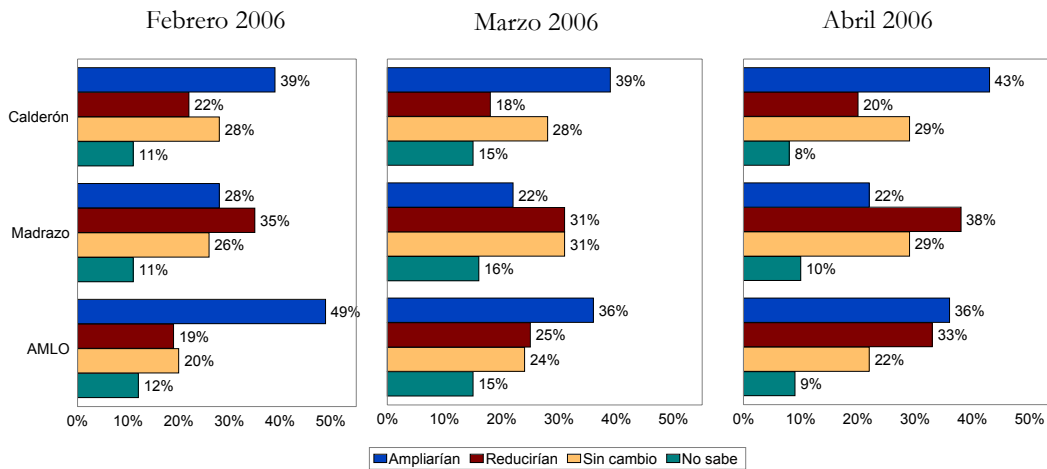


En el terreno de las libertades políticas, la vinculación de AMLO con dirigentes políticos de países latinoamericanos cuya imagen no se ha vinculado en lo fundamental con el respeto de estas libertades – como es el caso del gobernante venezolano Hugo Chávez-, lograda también mediante anuncios, pareciera haber afectado también la credibilidad en este aspecto, cuyo aprecio en mucho se relaciona con la prolongada lucha de los mexicanos por superar la lógica de un régimen autoritario de partido hegemónico hacia una sociedad plural donde se respeten las libertades políticas y los derechos humanos, batalla que ocupó a la ciudadanía mexicana durante los últimos décadas del siglo pasado.

Gráfica 14. Encuestas GEA-ISA: ¿Cree usted que habría o no habría estabilidad económica en el país si el próximo Presidente de la República fuera...?



Gráfica 15. Encuestas GEA-ISA: ¿Cree usted que las libertades políticas en el país se ampliarían o se reducirían si el próximo Presidente de la República fuera...?



La elección no se encuentra aún resuelta. Al cierre de esta ponencia en su versión preliminar, faltaban tres y media semanas para las elecciones y acababa de celebrarse un segundo debate entre los candidatos a la Presidencia de la República, que aunque fuera ganado en lo inmediato por Calderón, abrió un flanco de cuestionamiento a la honradez del propio candidato panista, con una acusación de irregularidades que el candidato del PRD no había sustentado a plenitud hasta el momento. Los movimientos registrados en las semanas previas permiten suponer que esta historia aún no termina y que el final pueda deparar bien un resultados muy cerrado, bien una distancia clara que permita definir un ganador de la contienda de manera inmediata. Y este aún puede ser cualquiera de los competidores efectivos a menos de un mes del final de la carrera.