



HAL
open science

Arudy, Laa 2, fouilles 2010

Patrice Dumontier, Jean-Marc Pétillon

► **To cite this version:**

Patrice Dumontier, Jean-Marc Pétillon. Arudy, Laa 2, fouilles 2010. Bilan Scientifique de la Région Aquitaine , 2012, 2010, pp.169-170. halshs-00868555v2

HAL Id: halshs-00868555

<https://shs.hal.science/halshs-00868555v2>

Submitted on 19 Feb 2019

HAL is a multi-disciplinary open access archive for the deposit and dissemination of scientific research documents, whether they are published or not. The documents may come from teaching and research institutions in France or abroad, or from public or private research centers.

L'archive ouverte pluridisciplinaire **HAL**, est destinée au dépôt et à la diffusion de documents scientifiques de niveau recherche, publiés ou non, émanant des établissements d'enseignement et de recherche français ou étrangers, des laboratoires publics ou privés.

ARUDY Grotte de Laa 2

Les recherches ont été engagées depuis 2006 dans cette cavité située au sud-ouest du village d'Arudy, au débouché de la vallée d'Ossau.

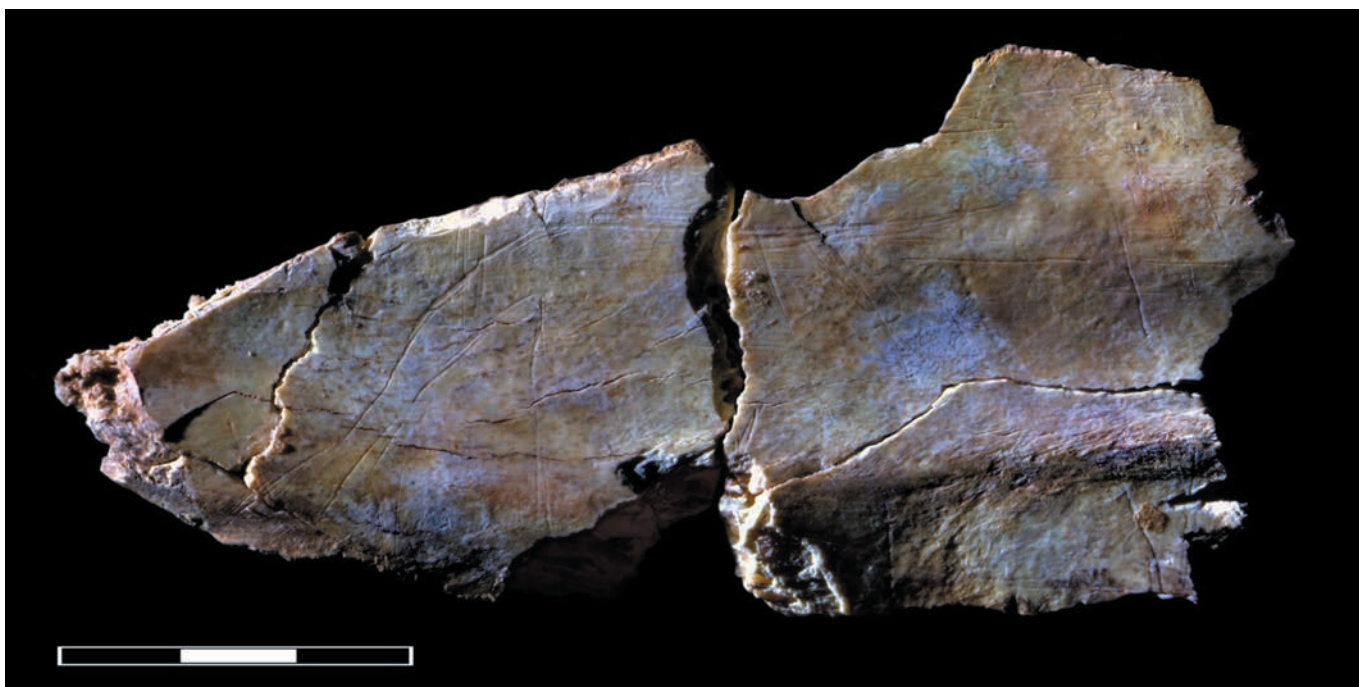
La campagne de fouilles 2010 a concerné trois secteurs.

■ La salle 1 : les niveaux antérieurs à l'Âge du Fer.

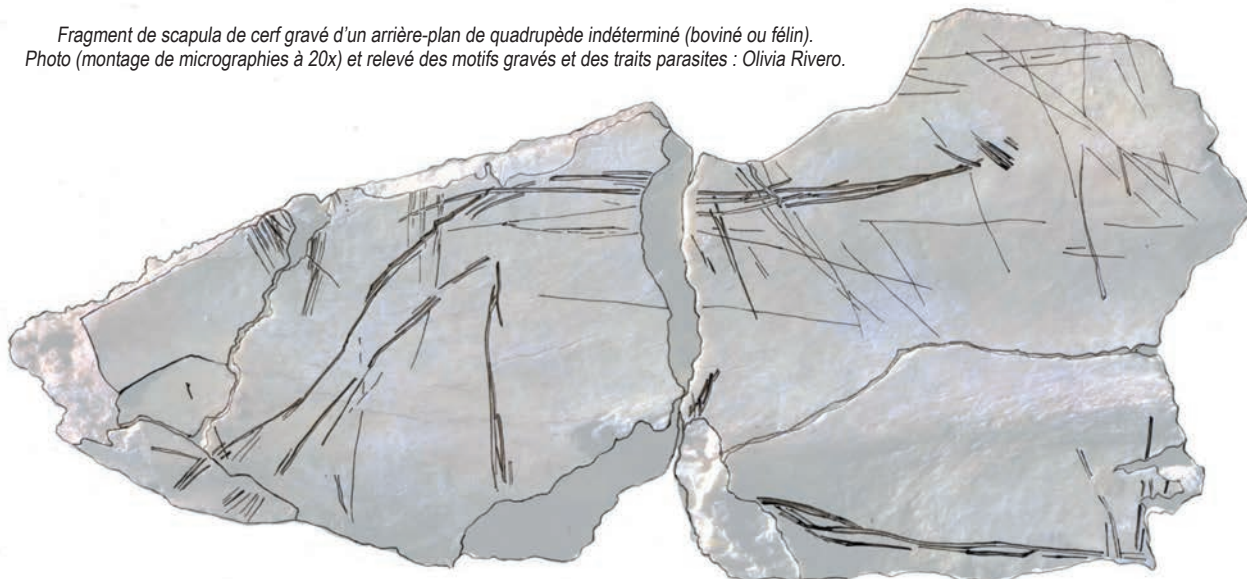
Un petit sondage réalisé dans la salle 1 (carrés H15 et H16) a mis en évidence la présence d'un niveau

(US 1062) dont le faciès rappelle les dépôts mésolithiques de Laa 3 ; ce niveau est dépourvu de céramique et a livré 65 éclats, lamelles et débris en silex. Malgré l'absence de pièces diagnostiques, une attribution de cet ensemble au Mésolithique est probable.

L'ensemble des indices recueillis (campagnes 2009 et 2010), permet d'envisager l'hypothèse selon laquelle les salles 1 et 3 auraient été occupées avant l'Âge du Fer – une partie de ces niveaux anciens



Fragment de scapula de cerf gravé d'un arrière-plan de quadrupède indéterminé (boviné ou félin).
Photo (montage de micrographies à 20x) et relevé des motifs gravés et des traits parasites : Olivia Rivero.



ayant ensuite été tronquée lors de l'aménagement des terrasses (cf. BSR 2006/2009). Cette hypothèse demande un élargissement de la surface fouillée dans les salles 1 et 3 ce qui n'a pas été possible en 2010 pour des raisons de sécurité (éboulis instable, hauteur des coupes existantes).

■ **Entrée sud-est (Laa 3) : les occupations mésolithiques**

En 2009, sous les occupations néolithiques, nous avons étudié un premier niveau attribué au Mésolithique final (US 21/22) Le niveau sous-jacent avait été abordé (US 32/33). La campagne 2010 avait pour objectif de compléter l'étude de ce niveau et de réaliser un sondage afin d'évaluer le potentiel archéologique restant. Au terme de cette opération nous pensons pouvoir individualiser quatre ensembles d'occupations.

L'ensemble US 20 base/US 30 et l'ensemble US 21/22 correspondent à des occupations de courte durée, de type campement léger sous abri au Mésolithique final. Il est possible que l'ensemble US 21/22 corresponde à plusieurs occupations comme le suggère la variété de la faune représentée. Les données disponibles – foyer, faune avec traces de découpes, fruits brûlés, Hélix – nous fournissent une image assez documentée de ce contexte d'occupation domestique.

Les deux autres ensembles (US 32/33 et US 35/36) sont très probablement du même type (campement sous abri) mais, au vu du mobilier lithique, pourraient appartenir à un Premier Mésolithique. Cependant, la pauvreté de la documentation en éléments diagnostiques permet difficilement de conclure. Nous attendons les datations radiométriques des foyers US 33 et US 36 pour mieux préciser la chronologie de ces occupations.

Le sondage a également démontré la présence d'au moins un niveau archéologique antérieur.

■ **La salle 4 : les occupations du Paléolithique supérieur**

Le sondage de la salle 4, ouvert en 2006 et élargi en 2009 à 2,5 m², avait révélé la présence à Laa 2 de plusieurs niveaux attribués au Magdalénien moyen et supérieur. La poursuite de ce sondage en 2010 a permis de mieux documenter ces ensembles archéologiques. Le matériel témoigne d'activités

variées, le domaine de la chasse étant particulièrement présent : débitages lamellaires voués à la production d'armatures à dos, elles-mêmes bien représentées ; déchets de fabrication de pointes en bois de renne et fragments de pointes fracturées à l'usage ; vestiges d'ongulés abondants, diversifiés et bien conservés, témoignant du traitement de carcasses complètes et autorisant une reconstitution précise des gestes de boucherie. Sur le plan diachronique, Laa 2 présente un potentiel important pour l'étude de l'évolution des pratiques cynégétiques au cours du Magdalénien moyen et supérieur, tant dans les panoplies de chasse que dans les espèces chassées. L'outillage lithique et osseux (grattoirs, burins, lissoirs, poinçon, aiguille) témoigne également du traitement des matières animales. Enfin, alors que les éléments de parure restent totalement absents, on peut noter des indices attestant de l'exploitation des carnivores (le renard en l'occurrence), de l'exploitation non alimentaire de certaines grandes espèces d'oiseaux (recherche des tendons, plumes, os ?), et des manifestations graphiques (une *scapula* gravée, premier témoignage d'art mobilier découvert à Laa 2 : cf. fig.).

Par ailleurs, par rapport à 2009, le sondage a été approfondi d'environ 45 cm (carré I29) à 75 cm (carré I30), ce qui a permis de mieux caractériser un ensemble sédimentaire inférieur (US 4012-4013), riche en galets exogènes, évoquant une accumulation alluviale (par exemple fluvio-glaciaire, liée à la déglaciation du bassin d'Arudy ?). Nous ne pouvons cependant pas affirmer avoir atteint la base des dépôts magdaléniens. Sur la profondeur d'environ 20 cm où elle a été fouillée jusqu'ici, l'US 4013 ne s'est pas révélée archéologiquement stérile, même si le matériel, lithique notamment, semble se raréfier. Par ailleurs, le matériel issu de cette US n'est pas assez caractéristique pour que l'on puisse indiquer avoir identifié là quelque chose d'antérieur aux occupations du Magdalénien moyen. Enfin, aucun indice ne permet d'évaluer la profondeur à laquelle se trouverait le sol rocheux de la grotte. De ce point de vue, la fouille 2010 a permis d'établir que la puissance des dépôts paléolithiques de Laa 2 était trop importante pour être entièrement sondée sur une surface aussi restreinte.

Dumontier Patrice et
Pétillon Jean-Marc