



**HAL**  
open science

## La géographie des ménages selon la catégorie socioprofessionnelle en France

Gérard-François Dumont

► **To cite this version:**

Gérard-François Dumont. La géographie des ménages selon la catégorie socioprofessionnelle en France. Population et avenir, 2003, 664, pp.4-7 et 20. halshs-00789480

**HAL Id: halshs-00789480**

**<https://shs.hal.science/halshs-00789480>**

Submitted on 18 Feb 2013

**HAL** is a multi-disciplinary open access archive for the deposit and dissemination of scientific research documents, whether they are published or not. The documents may come from teaching and research institutions in France or abroad, or from public or private research centers.

L'archive ouverte pluridisciplinaire **HAL**, est destinée au dépôt et à la diffusion de documents scientifiques de niveau recherche, publiés ou non, émanant des établissements d'enseignement et de recherche français ou étrangers, des laboratoires publics ou privés.

# La géographie des ménages selon la catégorie socioprofessionnelle en France

**Plus de ménages de cadres et d'employés.  
Moins de ménages d'ouvriers  
et d'agriculteurs exploitants.  
La répartition des ménages selon les  
catégories socioprofessionnelles évolue en  
France de façon importante. Mais cela ne  
signifie en rien une convergence  
géographique. Car les différences selon les  
régions sont très marquées.**

par Gérard-François DUMONT

**L**a population de la France appartient pour l'essentiel à deux types de ménages, selon que la personne de référence fait partie ou non des actifs. Parmi les ménages d'inactifs, les recensements distinguent les ménages de « retraités », qui forment l'essentiel de cette catégorie, et les « autres inactifs ». En hausse de 13,3 % lors de la dernière période intercensitaire 1990-1999, les ménages de retraités dépassent désormais les 7 millions en France métropolitaine et représentent la proportion de ménages la plus importante, soit 30 % (figure 1, p. 6) de la totalité des 23,8 millions de ménages. Cette hausse s'explique principalement par l'abaissement de l'âge de la retraite, accentué lors de la dernière décennie par la multiplication des préretraites, et par l'augmentation de l'espérance de vie des personnes âgées. Parmi les ménages d'autres inactifs figurent notamment les ménages d'étudiants, également en hausse notamment en raison de la prolongation moyenne des études supérieures.

Après les ménages de retraités, les proportions les plus fortes dans le total des ménages concernent les « ouvriers » puis les ménages des « professions intermédiaires »<sup>1</sup>. La proportion des ménages d'employés demeure plus importante que celle des « cadres et professions intellectuelles supérieures »<sup>2</sup>, tandis que celle des agriculteurs exploitants demeure la plus faible.

## Davantage de ménages de cadres

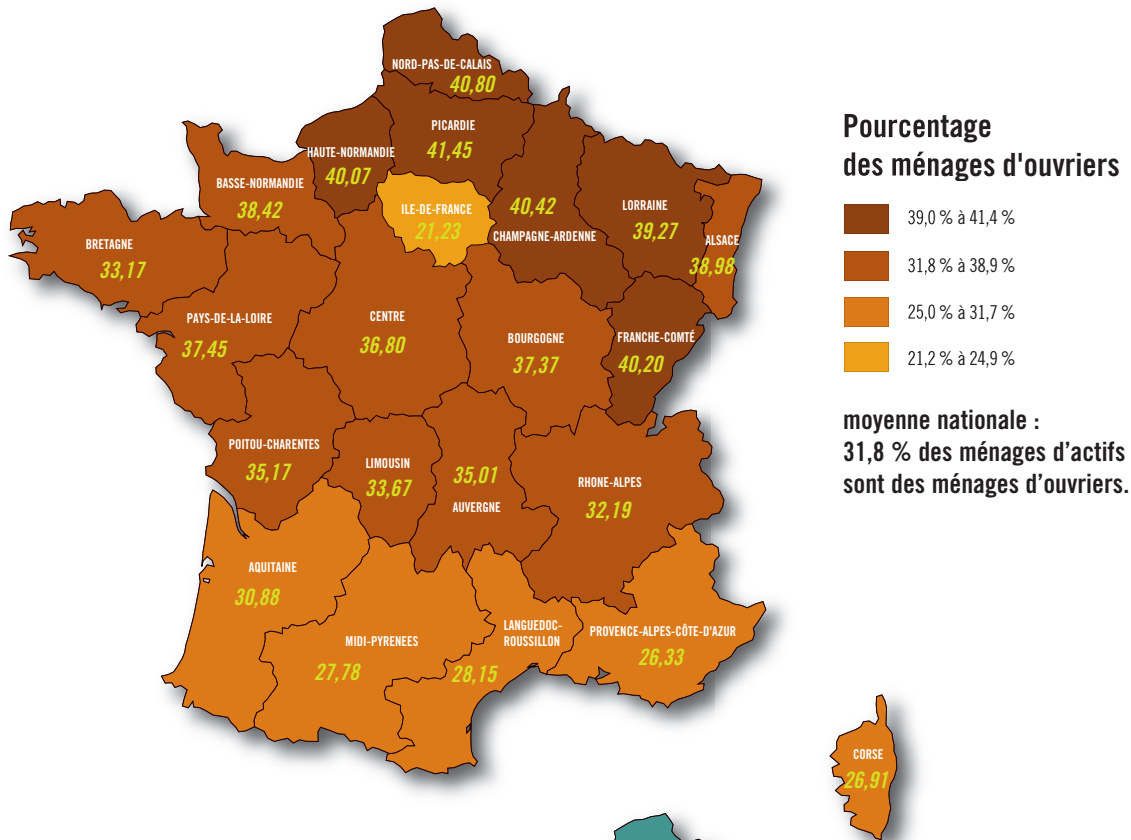
En examinant désormais exclusivement les ménages d'actifs selon la distinction en six catégories, la connaissance de l'évolution et de la géographie des structures socioprofessionnelles peut être mieux approchée. Les changements dans la répartition de ces ménages d'actifs (figure 2, p. 6) mettent bien en évidence les mutations économiques en France. Trois catégories de ménages actifs voient leur proportion augmenter et trois diminuer, accompagnant ces changements que l'on peut résumer ainsi : **une France moins ouvrière, davantage tertiaire et davantage qualifiée.**

Les proportions des ménages des professions intermédiaires, des employés, des cadres et professions intellectuelles supérieures augmentent. La croissance des ménages d'employés est à corrélérer avec la place plus importante prise par les trois fonctions publiques (d'Etat, territoriale et hospitalière) car les employés ont plutôt stagné dans le secteur privé. La hausse de la proportion des ménages de cadres et professions intellectuelles supérieures est conforme à l'augmentation du nombre des diplômés de l'enseignement supérieur et à celle des qualifications dont l'économie a besoin. Quant à l'augmentation des professions intermédiaires, elle se justifie par l'élévation du niveau moyen de formation et/ou de qualification.

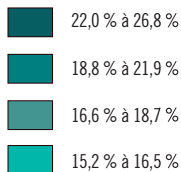
## Des ouvriers moins nombreux mais plus qualifiés

Les trois autres types socioprofessionnels de ménages enregistrent une diminution de leur proportion : les ouvriers, les « indépendants »<sup>3</sup> et les agriculteurs exploitants. Bien que formant la proportion la plus élevée des ménages d'actifs au dernier recensement (31,8 %), les ménages d'ouvriers sont en diminution absolue et relative, car les besoins portent sur d'autres métiers tandis que la productivité appelle moins de main-d'œuvre peu qualifiée. Néanmoins, les ouvriers d'aujourd'hui ne sont pas les ouvriers d'hier : la proportion des ouvriers qualifiés au sein des ouvriers ne cesse de s'accroître.

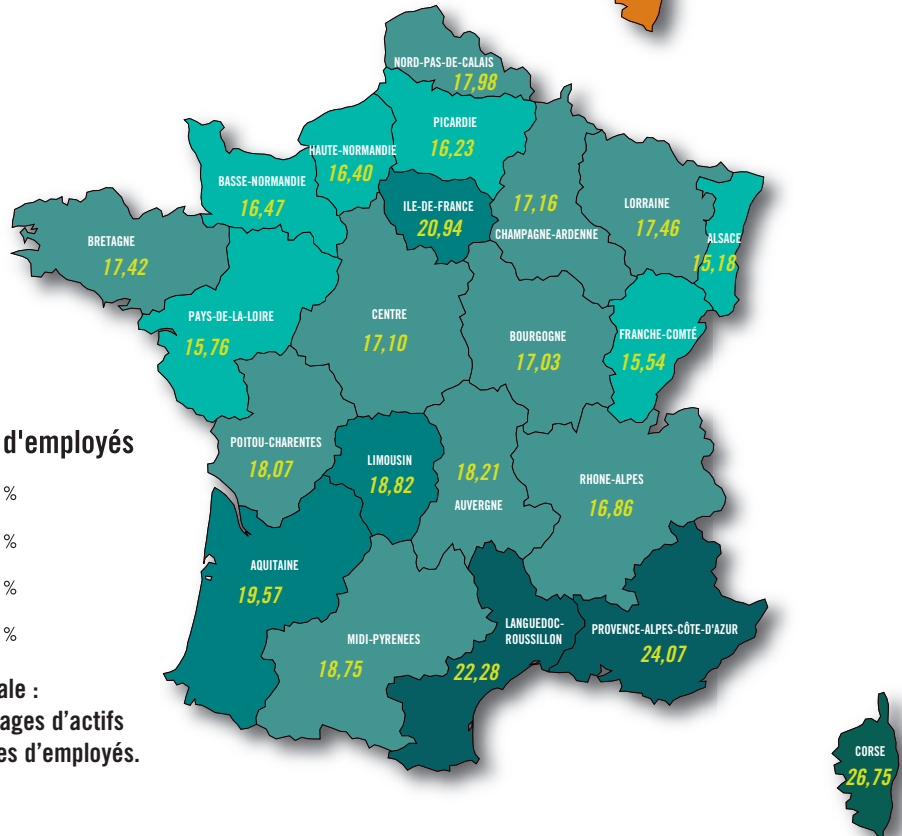
# Ouvriers et employés dans les régions françaises



## Pourcentage des ménages d'employés



**moyenne nationale :**  
18,8 % des ménages d'actifs sont des ménages d'employés.



## Population & Avenir

9, rue du Faubourg-Poissonnière,  
75009 Paris

Les indépendants sont en diminution notamment en raison du développement du salariat. Par exemple, dans le commerce, nombre d'indépendants ont été remplacés par la grande distribution dont de nombreux collaborateurs sont salariés. Enfin, on constate sans surprise la diminution des ménages d'agriculteurs exploitants, évolution conforme à la hausse de la taille moyenne des exploitations.

## Le cas singulier de l'Ile-de-France

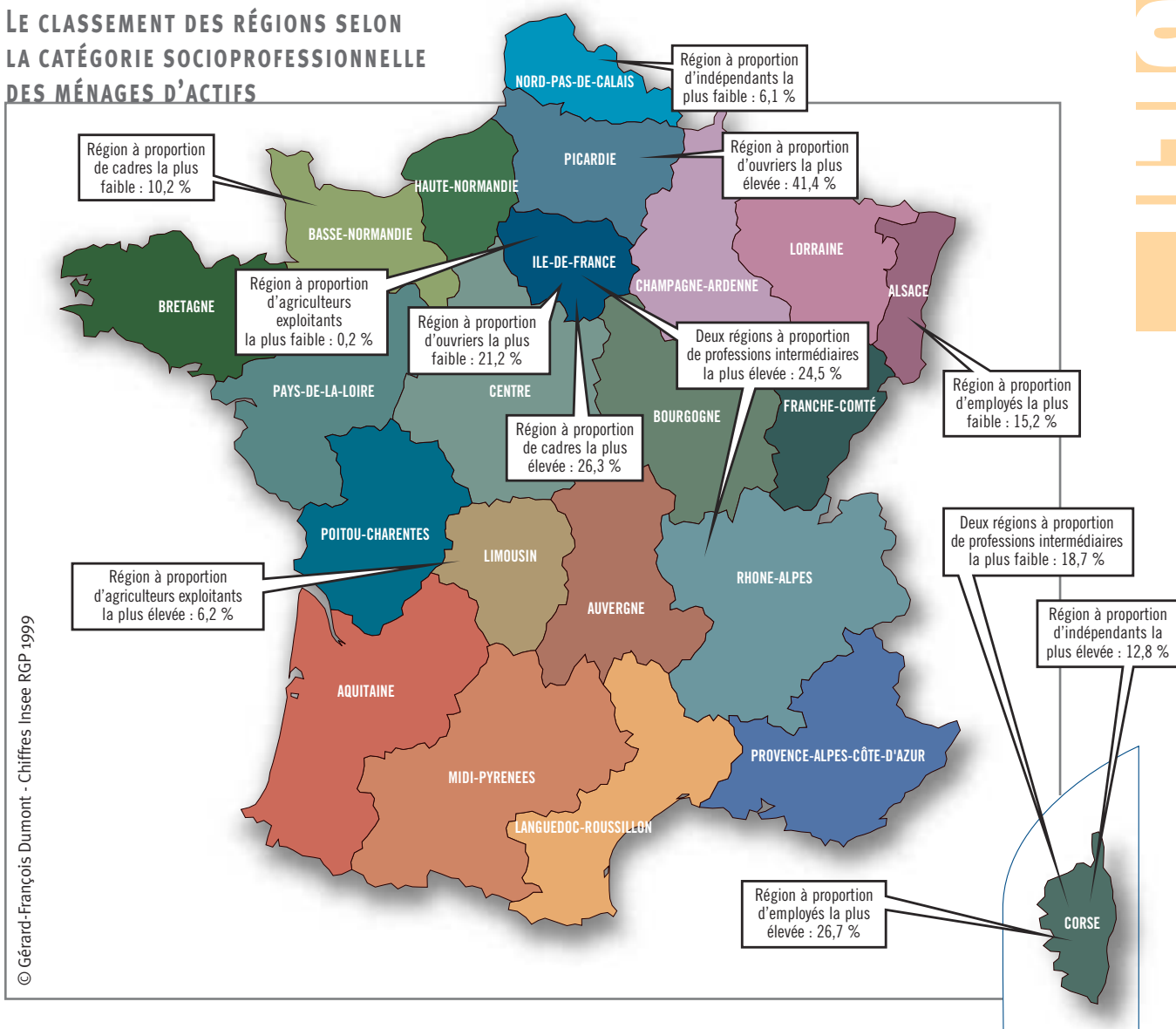
Ces changements ne conduisent pas les régions françaises<sup>4</sup> vers une uniformisation des structures socio-professionnelles. Bien au contraire, les contrastes restent considérables. D'abord, **l'Ile-de-France présente une forte singularité, avec, cas unique, une proportion de ménages de cadres la plus élevée en France et devant chacune des cinq autres catégories.** Ainsi, la concentration des emplois en France<sup>5</sup> est plus encore une concentration des emplois de cadres. La structure socioprofessionnelle de la région capitale est donc net-

## La primauté de la région Ile-de-France,

- 18,7 %** de la population de France métropolitaine,
- 22,1 %** des emplois,
- 23,0 %** des ménages de professions intermédiaires,
- 36,2 %** des ménages de cadres et professions intellectuelles supérieures.

tement plus élevée que la moyenne française d'autant que l'Ile-de-France compte la proportion la plus faible d'ouvriers. Cette région se caractérise par la forte présence du tertiaire supérieur, tandis que l'industrie y a fortement reculé avec le développement de délocalisations dans les autres régions (ou à l'étranger).

### LE CLASSEMENT DES RÉGIONS SELON LA CATÉGORIE SOCIOPROFESSIONNELLE DES MÉNAGES D'ACTIFS



DOSSIER

© Gérard-François Dumont - Chiffres Insee RGP 1999

## La CSP des ménages en France

Toujours en Ile-de-France, la part des ménages d'employés augmente à peine, sous l'effet de deux évolutions contraires : d'une part, l'augmentation des employés de la fonction publique et, dans une moindre mesure, des employés de commerce et au service des particuliers, pousse à la hausse. En revanche, les employés administratifs d'entreprise continuent de voir leurs effectifs décroître.

Dans les autres régions françaises, la situation est contrastée, mais met en évidence des logiques géographiques. Par exemple, les trois proportions de ménages d'indépendants les plus élevées se constatent dans la France méditerranéenne (Languedoc-Roussillon, Provence-Alpes-Côte d'Azur et Corse) alors que les moins élevées se trouvent pour l'essentiel dans le tiers nord de la France et dans la région Centre, région de fortes délocalisations de l'Ile-de-France. **Autrement dit, s'oppose une France du Nord moins touristique, excepté le tourisme de masse de Paris, et une France du Sud plus touristique, secteur économique dont les activités reposent pour une partie importante sur des ménages d'indépendants.**

Concernant les cadres et professions intellectuelles supérieures, hormis l'Ile-de-France, les proportions les plus élevées se constatent dans les régions ayant développé des activités économiques faisant appel à des technologies plus élaborées : Rhône-Alpes, Midi-Pyrénées et Provence-Alpes-Côte d'Azur.

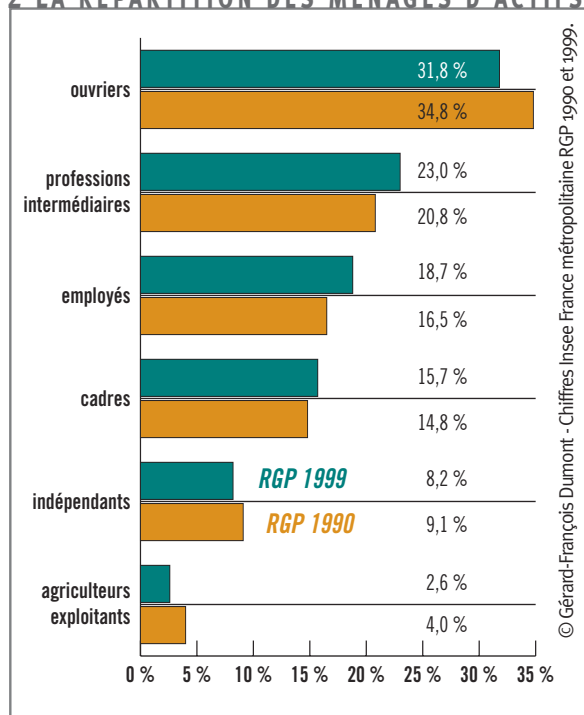
### La France ouvrière suit une logique Nord-Sud

Une autre différence importante distingue des régions à nette domination ouvrière<sup>6</sup> et d'autres où les ménages d'employés comptent des proportions non néglig-

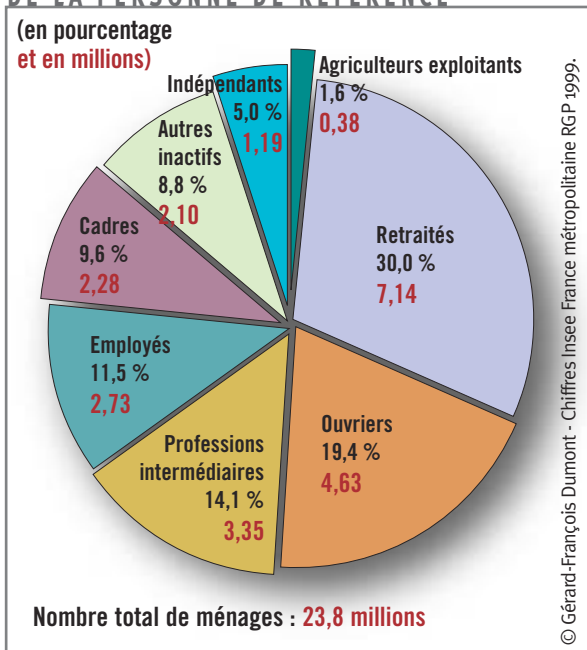
geables. **Les régions anciennement industrielles, comme le Nord-Pas-de-Calais, Champagne-Ardenne et la Lorraine, continuent de compter les plus fortes proportions de ménages d'ouvriers.** La Franche-Comté entre dans cette catégorie notamment en raison de l'importance de l'industrie automobile. La Haute-Normandie demeure une région très ouvrière car la basse vallée de la Seine constitue en quelque sorte la base industrielle de l'Ile-de-France et son port maritime, avec Le Havre<sup>7</sup>. Le caractère ouvrier de la Picardie est dans une certaine mesure plus récent, lié aux transferts d'activités industrielles de l'Ile-de-France vers elle.

En revanche, la proportion de ménages d'ouvriers est beaucoup plus faible dans les cinq régions françaises

## 2 LA RÉPARTITION DES MÉNAGES D'ACTIFS



## 1 LES MÉNAGES SELON LA CATÉGORIE SOCIOPROFESSIONNELLE DE LA PERSONNE DE RÉFÉRENCE



## Lexique

**Catégorie socioprofessionnelle ou CSP :** nomenclature classant selon l'activité professionnelle comprenant, dans sa version générale, six groupes ayant une activité professionnelle (agriculteurs exploitants, indépendants, cadres et professions intellectuelles supérieures, professions intermédiaires, employés et ouvriers) et deux sans activité professionnelle (retraités et autres inactifs).

**Ménage :** on appelle ménage l'ensemble des occupants d'un même logement (occupé comme résidence principale) quels que soient les liens qui les unissent. Il peut se réduire à une seule personne.

**Personne de référence du ménage :** elle est déterminée selon une règle systématique fixée par l'Insee.

les plus méridionales, Aquitaine, Midi-Pyrénées, Languedoc-Roussillon, Provence-Alpes-Côte d'Azur et Corse : leur économie se caractérise par un faible héritage industriel, par l'importance d'activités touristiques, ou fait appel à des technologies avancées (l'aéronautique en Midi-Pyrénées par exemple). Dans les régions à proportion moyenne, le niveau peut s'expliquer par l'importance des ouvriers de l'industrie (comme en Rhône-Alpes) ou, lorsque que la région est peu industrielle, par celle des ouvriers de l'agriculture ou des services (comme en Limousin).

## ...Que n'infirme pas la géographie des employés

La France des employés<sup>8</sup>, même si elle présente une géographie moins binaire que la France des ouvriers, n'infirme pas cette dernière. **En effet, les proportions les plus élevées de ménages d'employés se constatent dans les trois régions méditerranéennes pour diverses raisons.** D'une part, l'industrie touristique qui caractérise ces régions fait largement appel à des employés de service. D'autre part, ces régions comptent une importante proportion de retraités nécessitant des employés pour les services aux particuliers. Enfin, certaines sta-

tistiques mettent en évidence le caractère relativement « suradministré » de ces régions avec des effectifs proportionnellement plus élevés parmi les employés des fonctions publiques.

**Au total, les régions de France métropolitaine continuent d'avoir des caractéristiques socioprofessionnelles très différenciées qui s'expliquent principalement par l'héritage économique de l'ère industrielle, et par les choix économiques effectués lors de la montée du tertiaire.** ●

1. Catégorie qui comprend notamment les « instituteurs et assimilés », les « techniciens », les « contremaîtres », les « agents de maîtrise »...
2. Catégorie qui comprend notamment les « professions libérales », les « cadres de la fonction publique », les « ingénieurs »...
3. Catégorie qui comprend les artisans, commerçants et chefs d'entreprises de dix salariés ou plus.
4. Dumont, Gérard-François et Wackermann, Gabriel, *Géographie de la France*, Paris, Ellipses, 2002.
5. *Population & Avenir*, n° 656, janvier-février 2002, p. 5-7.
6. Carte A, page 20.
7. Dumont, Gérard-François, *La population de la France, des régions et des DOM-TOM*, Paris, Ellipses.
8. Carte B, page 20.

## Les hors-série

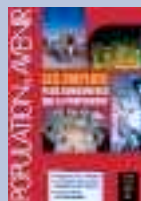
Territoire au banc d'essai



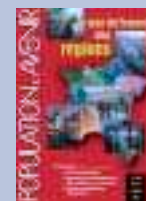
Hors-série 659 bis  
Eure & Loir  
10 €

Hors-série 664 bis  
Aveyron  
10 €

Périodiquement, *Population & Avenir* propose de décrypter la réalité d'un département. Un cas d'école avec cartes, schémas, tableaux, pyramides... et bien sûr l'exercice pédagogique.



n° 656  
• Les emplois plus concentrés que le peuplement.  
• Les dynamiques de population en Russie. (dossier pédagogique, programme de terminale).  
Cité dans *INTERCJ* n° 176



n° 659  
• Le tour de France des régions.  
• Les différences d'espérance de vie dans le monde. (dossier pédagogique, programme de seconde ou terminale).  
• Le Maroc et les migrations subsahariennes.



n° 657  
• France : l'âge des départements.  
• L'armature urbaine de la France et de l'Allemagne. (dossier pédagogique, programme de première et de terminale).  
Cité dans *INTERCJ* n° 177



n° 658  
• Les nouvelles tendances de l'emploi.  
• L'urbanisation dans le monde. (dossier pédagogique, programme de troisième).  
• La femme en Russie.



n° 660  
• La géographie mondiale des populations (statistiques et commentaires).  
• Le régime démographique du continent américain. (dossier pédagogique, programme de seconde).  
Cité dans *Le Monde*

## La collection 2002

### Bon de commande

à retourner avec votre règlement à :

Population & Avenir,  
9, rue du Fbg-Poissonnière  
75009 Paris.

#### Je règle par :

- chèque bancaire à l'ordre de *Population et Avenir*  
 virement à notre CCP PARIS 152-17 W.

Je commande

la collection 2002  
+ les 2 hors-série • 70 € ..... 50 €

Je commande au numéro

- n° 656 • 10 € ..... X ..... = .....  
 n° 657 • 10 € x ..... X ..... = .....  
 n° 658 • 10 € x ..... X ..... = .....  
 n° 659 • 10 € x ..... X ..... = .....  
 n° 660 • 10 € x ..... X ..... = .....  
 HS Eure & Loir • 10 €... X ..... = .....  
 HS Aveyron • 10 € ..... X ..... = .....

TOTAL .....

### VOS COORDONNEES

M.  Mme  Mlle

Nom .....

Prénom .....

Adresse .....

Code postal ..... Ville .....

Tél. .... Fax .....

Mel .....