



HAL
open science

Les Coves del Balç de les Roquetes, a Carme

M. Faura y Sans

► **To cite this version:**

M. Faura y Sans. Les Coves del Balç de les Roquetes, a Carme. Sota Terra, 1907, pp.28. halshs-00759452

HAL Id: halshs-00759452

<https://shs.hal.science/halshs-00759452>

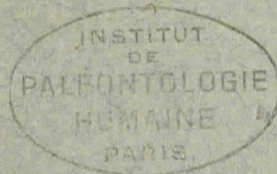
Submitted on 30 Nov 2012

HAL is a multi-disciplinary open access archive for the deposit and dissemination of scientific research documents, whether they are published or not. The documents may come from teaching and research institutions in France or abroad, or from public or private research centers.

L'archive ouverte pluridisciplinaire **HAL**, est destinée au dépôt et à la diffusion de documents scientifiques de niveau recherche, publiés ou non, émanant des établissements d'enseignement et de recherche français ou étrangers, des laboratoires publics ou privés.

Don de M^r H. BREUIL

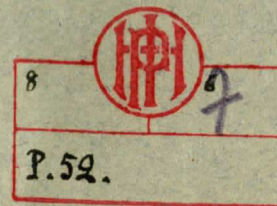
LES COVES DEL BALÇ DE LES
ROQUETES, A CARME, per Mos-
SÉN MARIAN FAURA.



OLIVA, IMPRESSOR : S. en C.
VILANOVA Y GELTRÚ



Estracte de
SOTA TERRA : 1907
Club Montanyenc



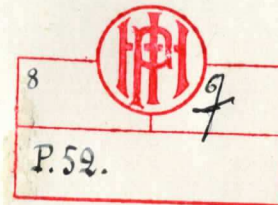
Don de M^r H. BREUIL

*L'abbé H. Breuil
Homenaje
de Carbon*

LES COVES DEL BALÇ DE LES
ROQUETES, A CARME, per Mos-
SÉN MARIAN FAURA.



Estracte de
SOTA TERRA : 1907
Club Montanyenc



LES COVES DEL BALÇ DE LES ROQUETES, A CARME, per Mossèn Marià Faura.

Ma deria ha sigut sempre la conquesta de nous documents que servissin definitivament pera constituir la desconeguda protohistoria de nostra Patria. Si poguèssim determinar quins foren nostres primers pobladors, se resol-dria quina extensió ocupà cada una de les primitives tribus i llur progrés social, ab les corresponents evolucions i relacions comercials, establint l' historia, qu' avuy aparex borrosa, dels primitius avant-passats que poblaren nostre terreny.

El 13 de Setembre del any passat me vàretx dirigir a peu des del Bruc a Igualada, aont vatx trobar la carinyosa familia del metge Dr. Colomines, entusiasta de la ciencia catalana; al ensemps s'hi trovava son nebot D. Timoteu Colomines, llavors digne president del CLUB MONTANYENC, disposats a fer les exploracions de les tan conegudes *Coves del Balç de les Roquetes*. Ab aquest objecte, al endemà marxàrem de bon matí, visitàrem unes senzilles coves de La Pobla, després anàrem a les importants coves prehistòriques situades sota 'l barri de Les Esplugues de Carme ⁽¹⁾, per lo

(1) El nom d'espluga es sinònim de cova i es de creure que nostres avant-passats ne deyen *les Esplugues*, o sigui *les coves*, i que després, al poblarse o edificarshi, ne digueren el barri de les Esplugues, com s'anomena avui.



que'ns hi acompanyà l'atent propietari de les metexes, en Mas Guineu.

De colp, vatz pogué apreciar l'eczactitut d'una relació feta per l'Escolapi P. Calonge, que consta en el llibre de notes històriques del país, que guarda el Dr. Colòmines; que per raó d'ésser la primera i única feta fins al present, me prenc la llibertat de trascriure, ja que dóna una idea perfecta del aspecte d'aquestes coves.

Es com seguex :

«Una vesprada de les més hermoses de Juliol, en que les estrelles penjaven al cel com fabuloses llanties, me contava l'avi d'una de les masíes d'Igualada, que, per aquelles encontrades, hi hagué *in illo tempore* un gran cataclisme que feu trontollar la terra d'aquells voltants. Se li eriçaven els cabells al fer la trista relació de mil desgracies, fins que, al últim, deya : «N'hi poden ben parlar les *Coves de Carme*». Són aquèstes unes cavitats molt fosques que s'obren en les penyes enlairades damunt d'un precipici. Com es natural, no hi habita persona humana, ja que pera pujarhi 's necessita un atreviment sens mida; sols les escalaríen comes de gegant qu'a cada gambada passessin una serra, o be'ls dimonis que, montant una boira negrenca, se refugien dintre de aquelles boques fantàstiques pera no rebre les escumes d'un temporal atmosfèric. Prou ne contava de coses el vellet de la Masía, que, per ésser tan curioses, merexen tenir cabuda quan el fil de la relació les admeti pera dexarla més adornada. Jo no sé què sento, quan me parlen de coves, esquerdes o pous soterranis, que l'imaginació se me 'n hi va de seguida, i estic furgant per aquelles cavitats més o menys fondes, com si la veu poderosa del Creador la sentís allà dintre i 'm cridés pera admirar les obres de sa omnipotencia divina.

«¡Qu'es hermosa la terra quan les primeres flamarades del sol l'iluminen en una fresca matinada, projectant mil ombres capritxoses a la vall florida, i dexant fantàsticament daurades les cimes d'una carena, qu'allarga 'ls braços fins a tocar les boires! Bonica es de fora; mes, per dintre, ¡que n'es també d'hermosa!

«Quan jo la contemplo com una bola penjada en l'immensitat dels espais seguint la seva òrbita majestuosa entre 'ls milions d'estrelles qu'engalanen la volta celestial, i observant al metex temps les lleis que, al crearla, va imposarli l'Altíssim, el cap se m'abaxa, el cor se m'enlaira i adoro al Omnipotent que va fer tantes belleses.

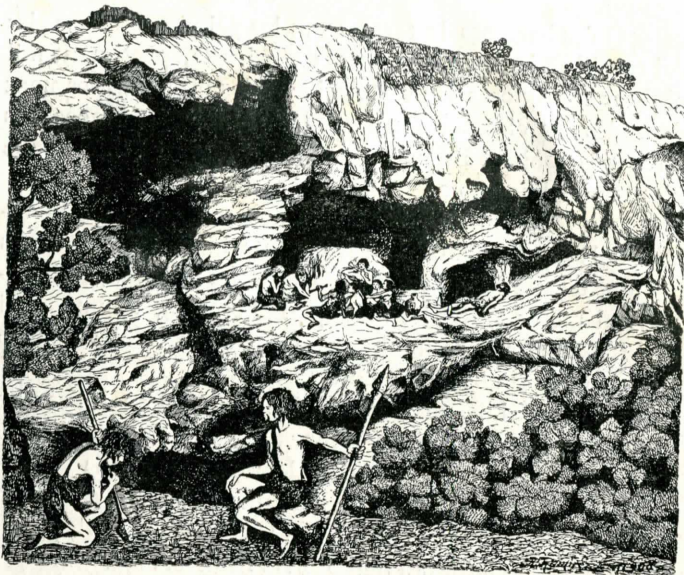
«Sols Deu N. S. podia crear l'Univers, del qual n'es una partícula la terra, conjunt de maravelles, encara que la més petita, atesa la grandiositat dels demés astres que la volten.

«Convidat per la galanteria d'alguns companys catalanistes, a fi de verificar una excursió a las coves, en quals parets rostides per la claror del llamp devía llegir el cataclisme que m'esplicava 'l bon Avi, vatz emprendre la marxa a 12 de Juliol (any 1885) en companyia dels comissionats pel Centre Catalanista d'Igualada.

«A dir la veritat, si bé m'agradaven moltíssim les historietes que havia sentit de llavis acostumats a parlar després de pensar i en que va practicarlos una esperiencia de 80 anys de vida, hi anava ben fret, pux no les hi donava més importancia qu'als *qüentos de la vora del foc*. Mes era lo cert que les coves eczistien i per elles anava; i haventles seguides minuciosament, vatz a ferne una eczacta i detallada descripció, amenisantla ab alguna de les populars llegendes del Vellet de la Masía.

«Agradable era la fresca que vessava la serena matinada del día 12 del Juliol prop passat, i encara'l sol majestuós no havia desplegat ses trenes daurades estenentles com un

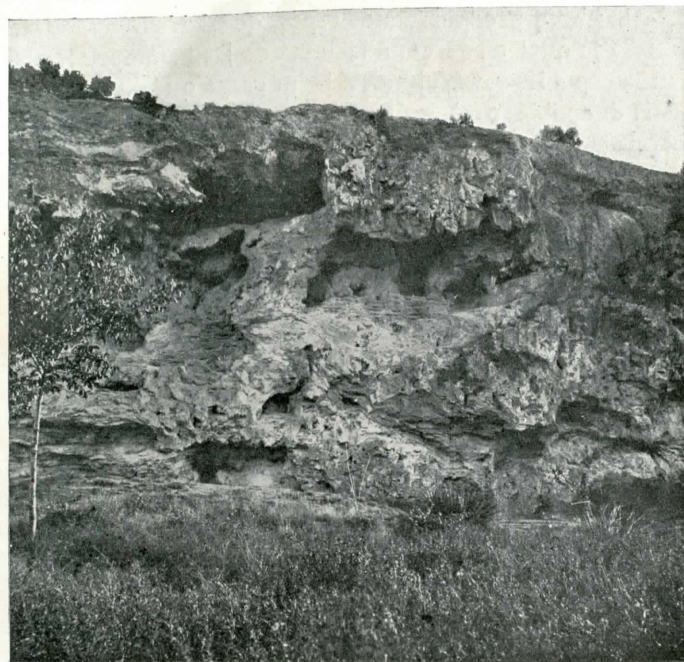
L'home proto-
històric a
les Coves de
Carme.



Dibux de
A. Ramírez.

mantell de grana sobre la terra, quan sortíem en alegre comitiva d'Igualada fent vía cap a Mitjorn. Era una delícia contemplar els paisatges que s'oferien a la vista, als que poetisava 'l cant melòdic dels aucellets; motiu per que, sens adonàrnosen, arribàrem, després d'una hora i mitjade camí, al *Coll de les Llanties* (1). Una segona empenta 'ns dugué al poble de Carme, precisament en el moment en que la campana, ab sa llengua metàlica, cridava des del cim de la torre als fidels a reunir-se en el sagrat Temple pera cumplir el primer manament de la nostra Santa Mare Iglesia, i bo de veure feia la pietat de vells i joves que s'hi aplegaven en

(1) Té aqueix nom per la multitud de pedretes a semblança de llanties, que formen l'avenc de la carena. (Són els *Nummulites*.)



Coves
del Balç
de les
Roquetes.

Clixé
T. Colomines.

un poble que, tot i essent fabril, no dexa 'ls principis infalibles y les verdaderes creencies de la nostra Religió sacrosanta. Carme es un poblet situat al S. i a dues hores d'Igualada; se troba arredossat a la banda de tramontana per les cingleres de *Coll Bas* i *Coll de les Llanties*, i en la banda de Mitjorn per la de les *Espugues*. Corre de llarc a llarc una riera que fecundisa tota la plana i la convertex en un verger ezcuberant i hermosíssim. Moltes fonts el reguen per variades canals; té les aigües enterament potables i les millors de tot el país, seguint terra amunt fins a la Sagarra.

«Una hora prengürem de repós, que bé 's necessitava, passada la qual tornàrem a la bona de Deu a emprendre la marxa cap a les coves ditxoses. Jo 'm creya que distaven un quart del poble; però, qu'ho fes el cansament, o l'ardor del sol que ja picava, vam estarhi mitja hora bona, de pagès y no de rellotge.

«Les coves estàn situades sota la carena de les Esplugues (1) al E. y a mitja hora de Carme. Quan s'arriva dalt de la montanya, vora les coves que formen aquella barriada, diu 'l guía picant a terra : «Són aquí sota». Res pot veure 'l viatger, situat com estàvem nosaltres, en aquella altura, més que 'l fondal d'una timba sota la que s'arrastrèn suaument les aigües cristallines; i algunes roques separades a regular distancia, qu'allarguen el cap, atrevides, com si volguessin estimbarse.

«Les coves són quatre : pera baxar a la primera, deu anarshi des de la carretera ; i pera seguir les demés s'ha d'arrivar fins a la vora, donant una gran volta per les cases de les Esplugues, i, al ser abax, ha de pujarse escalant la roca ab molt perill i cansament. Arriva a la temeritat volguer arri-carshi, i es cosa qu' ab una sola vegada n'hi hà prou i massa. El perill d'estimbarse fa perdre les ganes de tornarhi.

«Com que visiblement se distingexen les coves per alguna circumstancia de forma en l'interior, serà precís anomenarles; i a fe que no's necessita un minut de meditació pera ferho, ja que'l nom elles metexes se'l porten. Prenent, doncs, la baxada des de la carretera, un sol camí bastant perillós i obert sobre la roca, a manera de graons irregulars, dexa pas al viatger, qui deu anarhi mitx assentat o arrossegantse fins que, guanyada la pendent de 30 passes, arriba a un replà de

(1) Així anomenen al conjunt de cases que 's troven a mitja llegua de la població en la carretera vella de Capellades.

dimensions reduïdes i se li presenta a la vista la magnífica *Cova del Temple*.

«Es aquèsta la més accessible de les *Coves de Carme* i generalment l'única que seguexen tots aquells qui les visiten. L'entrada mira a NE. i presenta la forma dels degotalls de Montserrat, encara que tres o quatre vegades més grossa. Té per sobre una multitud de roques soldades entre sí que formen la varietat més capritxosa, essent algunes com anelles foradades. Sentats sota la volta fantàstica i contemplant a sota de nostres peus la pintoresca fondalada que rega perfectament la riera, ¡quin bo feya d'estarhi reposant de la fatíga i rebent sota l'ombra les gregalades (1) que 'ns encoratjaven! Armats de les llums pera contemplar l'interior de la bauma, de la brúxula per orientarnos i del material corresponent pera tràuren les apuntacions necessaries, fèrem el determini de seguir aquelles cavitats subterrànies. Dues boques negres, com la fosca d'una nit ennuvolada, formen la continuació del trespol d'aquesta cova, i com dos monstres famolencs de la presa, se 'ns engoliren en un moment al ficarnos dins la primera, situada a mà dreta. Es la entrada d'un corredoret que s'ha de seguir agenollat i ab bastanta pena, i, a cosa de sis passes, s'arriva a una saleta que, per ses estalactites i estalagmites, es lo millor que tenen les *Coves de Carme*. Tres homens hi cabien pera contemplar aquella singular bellesa, que'n podíem dir «catedral gòtica» encara que microscòpica. A un metre d'alçada de terra té com branques de roca llargarudes, formades i contornejades per l'aigua qu'algún temps hi corria; i fins al sostre augmenten en nombre i disminuexen en grandaria. Així que s'entra en aquesta saleta, dóna la roca mitja volta de caragol, que termina al sostre format per una cupuleta,

(1) De gregal, vent fresc de NE.

de la qual penjen mil filets polimentats com agulles daurades; i als costats de la volta s'hi allarguen moltes galeríes sostingudes per innombrables columnetes transparents que, al vèureles, tothom s'imagina trovarse en un palau encantat. No té res més de particular, ni altra sortida que 'l forat per ont s'hi entra.

«Tornem a l'entrada general.

«Com un escafandrer qui, al càureli la petxina de la perla, se capbuça per arregarla, el desitx de veure noves maravelles convida al excursionista a ficarse en la segona, que també l'envolcalla ab una negror fosquíssima. Un corredor, bastant capàs, li dóna lloc pera entrarhi regularment; seguex la direcció SO. i fa en sa total fondaria una curva cap al S. Després de deu o dotze passes, se trova una cambra d'estructura oval irregular; té de llarc 3 metres per 2 de ample; permet l'alçada d'un home, i dexa caure un penjarella de roques que resulten dents de gegant encastades en aquella geniva montanyosa; i vaja si ho són! Figureuvs qu'un día ⁽¹⁾ tota aquella rodalia socatrejava al pes fexuc d'una tronada espantosa; els llamps eren les atxes qu'iluminaven la fosquedat immensa d'un caos de tenebres; l'aigua a torrentades omplia 'l fons de la vall, i tot allò se'n anava al diable. Els habitants d'aquella terra diu qu'eren de molt gran estatura, eren gegants; i volent salvarse del temporal, timbes amunt escalen aquell cingle. Mes, com el flux i reflux de les aigües, que rebotien entre les montanyes, arribés a tal alçada, el més espavilat de la colla s'encaua dintre d'aquell esboranc de montanya, boi ajegut per que

(1) A mon entendre, per la descripció, aquèsta es la cova que precisament més interès té pera la protohistoria, car es la que conté 'ls restes humans objecte del present treball. Emprò, es difícil comprendre com el P. Calonge, de caràcter tan investigador, no fes menció de les ossamentes que resten empastades en la tosca; ja que 's noten immediatant per l'abundor que n'hi hà.—(M. FAURA).

no hi cabia. Vegent que no podia salvarse, bramant de coratge, clava les dents en la roca, obrint els ulls com un bou esparverat, i allí se l'hi queden encallades, sofrint la consegüent petrificació. Lo restant del cos fou arrencat de la bauma per l'aigua qu'hi entrava i sortia, barrejantlo ab sos companys, qui espeternegaven entre'l furor de les ones.

«Al estrem de la cambra aquèsta hi hà un altre corredor que permet l'entrada més endins. S'ha de passar a quatre grapes i ab esment pera no rebre 'ls cops d'una de les roques sobrixents de la paret; mes la fatiga soferta queda ben recompensada quan, sense adonarsen, se cau en un sot ben ample de 2 pams de fondo que forma 'l paviment d'un local espayós i magnífic: se trova en un temple. Té d'alçada 4 metres ab 8 de llarc per 4 d'ample; formen les parets llates de roca negrosa, donant volta a mida que s'enlairen, arrivant al sostre, i acabant ab una cúpula, de la que semblen copia les del Palau del Czar de Russia. Oposat al punt d'entrada, un altre corredor dóna sortida a una cova o sala, la tercera d'aquesta banda; mida 3 metres d'alt en el punt cèntric, 2 i 1/2 d'amplaria i 6 de llargada. No es ni de molt tan bonica com l'anterior, encare que toscament imita sa forma. La roca de les coves es calcària, i en el paviment s'hi trova una regular capa de pols, resultant de sa descomposició, barrejada ab els escrementes d'una infinitat de rates pinyades qu'hi n'én. No haventhi cap més obertura pera seguir, tenim qu'entornàrnosen per l'entrada general.

«En les voltes de l'entrada general d'aquella cova s'hi troven roques foradades i al E. se veu una xemeneya o roca oberta de bax a dalt, qu'ab pena i dolor s'escala, i seguint després una rampa de roca marmoria finíssima, que relisca molt, se trova un replanet que conduex a una cova situada al bell munt de la descrita. Llevat d'algunes estalactites, res de particular oferex, per ésser de poca fondaria. Fins

aquí arriben molt poques persones i cap més cova segueixen, o per que no les saben, o per que temen.

«Però pujant altra vegada a la carretera, dirigint-se a les Esplugues i per un caminet que voreja aquella barriada, se arriba al peu de la montanya, i, girant a mà esquerra, per una banda hi hà la corrent d'aigua del riu i a l'altra banda la carena: en una de les parets s'hi troven buidades les coves. Pera pujarhi hi hà força perill i, per lo tant, se necessita molta serenitat. Sense escales, ni roques que surtin pera assegurar el peu, ni res que dongui aire, té de pujarse la friolera de 60 pams. Fan d'escala uns replanets que té mitx pam el més ample, lo que dóna lloc a que, a mitx camí, un s'espanti i arribi a dalt plé d'impressions i ben suat.

«De cara al N. obre sa entrada la segona Cova de Carme, que se anomena

«*Cova del Pou*. Sota la volta del trespol s'hi estén un replà ben ample i en la paret interior bada sa portella un carrer de poca alçada. Mes a la part de darrera de la metexa entrada, la roca del paviment dexa veure un negre esboranc, com si volgués xuclar al atrevit que se'l mira. Fentnos esqueneta els uns als altres, poguèrem baxar fins al fons, qu'es a sis metres i ont el pou forma una sala, de quals parets surten llenques de roca penjantse del sostre, qu'es una maravella; té uns 20 pams de volta, i en un costat s'hi veu un forat que dexa passar un ratx de llum natural. Ajeyentse i comprimintse 's pot passar per aquest forat, a qual sortida 's puja una rampa que dóna al replà de l'entrada. Ficantse per l'obertura, qu'a nivell s'interna de N. a S., se trova un corredoret que conduex a una cambra bastant espayosa, i de dobles dimensions que la del pou. I va de tradició:

«Una vegada era un Rei o Senyord'aquella terra quimolestava als pobres vassalls de sa jurisdicció, agravantlos ab in-

justícies manifestes i castigantlos tan bàrbarament que ni 'ls salvatges l'igualaven. Tothom ne fugía, mes com Deu no dexa sense càstic les obres perverses dels homens, va enviar al Rei dues *Ombres* molt ferèstegues, que 'n diuen *Arpies*, qui, unglejantlo, el portaren dalt de la cova del pou. Mentres l'una l'aguantava, feya l'altra una galería per banda, que passaven per sota terra en la vora dels forats d'entrada i sortida, arrebastant de les parets la roca durísima; després hi ficaren al criminal, semblant el paviment d'aquell lloc de suplici ab escorçons que nit i día 'l feyen córrer ab llurs picades. Tornant a tapar les parets com abans estaven, fugiren les arpies al vol de llurs negres ales. El condemnat brama per aquella presó solitaria i 'ls bufecs qu'arrenca del seu pit són l'aire que ab molta força se sent dintre la cova.

«Al S. d'aquesta sala, un corredoret gira cap al SE.; poca es la capacitat que dexa pera seguirlo, fins que s'entra en una petita cambra més rodona que l'anterior. Dóna sortida en sa part oposada un passadís molt baix que termina en un forat de dimensions escasses. El trànsit de sala a sala es lo més dificultós de les coves, i, arribant al estrem, la fatiga, la pols i l'aire viciat quasi irrespirable obliguen a sortir de les entranyes de la terra. La baxada d'aquesta cova, com se pot suposar, es molt perillosa.

«Seguint el caminet de la vora del riu en direcció O., se arriba a poca estona a la tercera cova, a la que's puja per un estret camí obert sobre 'l rocam de la metexa montanya. Es la

«*Cova del Breçol*. Al N. mira la seva entrada, i de N. a S. presenta una cavitat seguida que forma 'l corredor general de les coves que s'hi troven. Gira al SO. i a mà esquerra se obre un passadís que conduex a una saleta de 2,5 metres de llarc per 1 d'ample i 1,5 d'alt. El corredor general segueix la metexa direcció, fins que dóna volta cap al S., entrant

després en una sala bastant espaiosa que té 3 metres de llargada, 4 m. d'amplada i 2 m. d'alçada. Al extrem de la metexa seguex el corredor que pren la direcció O., passa per una sala de dimensions reduïdes, dóna volta cap al NO., i termina en una saleta poc més o menys com la segona ja descrita, presentant en sa part oposada esclixtes molt estretes y aplanades. Conegut l'interior d'aquesta cova, es precis tornar a l'entrada pera estudiar alguna particularitat. Per llurs dimensions són capasses de contenir uns quants homes; i a la dreta de sa part més fonda, s'ovira una pica ober-ta en la roca del paviment, produïda pel degotall que regalava sobre la roca (1). Es una banyera de forma natural-però que 'ls del país ne diuen «breçol», i té 'l seu fonament, segons la següent llegenda: «Una mare molt carinyosa, fugint de la tirania del crudel condemnat a las presons de la cova del Pou, va montar allí dalt, més ab les ales de l'amor qu' ab ses forces, ja que tractava de salvar un fillet de ses entranyes. Allí va criar-lo algún temps, servintli de breçol aquella pica, ja seca, que cobria ab les herbes y fulletes arre-plegades en la vessant florida. Li cantava cançonetes her-moses i la criatura s'adormia; encare diuen que, si bé s'hi acosta l'orella, se sent ressonar la veu de la bona mare que li canta:

«Dorm i somnia, que dolces gronxades
te donarà la mareta i consol;
estels de l'alba, doneuli besades,
com les hi donen les flors del breçol.»

«Cova dels forats. Vora a la del Breçol s'observa una ratlla quasi microscòpica en direcció a O. o sigui cap al poble de Carme; la metexa que seguexen les anteriors. Comença, doncs, per aquex caminet, format pels manadets d'herba

(1) Rondalla del Avi.

i 'ls grans de roca i terra que 's desprenen de la penya, l'ascensió, que deu ferse ab molt esment i de cara a la paret sempre i ab molta serenitat. Arriant al cim, se trova 'l primer forat accessible, qu'està a 1'50 m. del caminet en alçada i, per lo metex, bastant difícil de muntarhi. Des d'aquí, al girar el cap, se trova un sobre una timba immensa, vegent al peu un toll d'aigua, detingut per una resclosa. Ajudantse l'un al altre se pot pujar a aquesta cova, que mira al N. i presenta tres obertures, una central i dues laterals. La primera va en direcció S., girant al extrem SO., fins a arriar a una sala ab moltes esquerdes; i pujant sempre entre roques se veu la llum d'una finestra que porta a la boca d'aquell abim insondable. Seguint una rampa de roca cap al E. s'entra en una nova obertura, qu'es la lateral del O.; aquex corredor torna al forat d'entrada. Ficantse després per l'obertura lateral del E., un corredor obre pas cap al SE., terminant en volta a la banda del riu, aont donen tots els forats de la cova i 's comuniquen entre sí. Per sa grandaria es la menys important, però la més capritxosa pels alts i baxos que presenta en son paviment, i la més horrorosa pel perill d'estimbarse.

«La construcció de les Coves de Carme es igual en les quatre coves. El rocam de totes elles se compòn de carbonat de calç, lo qual se comprova tirant a la roca trossejada oli de vidriol (àcid sulfúric). De la reacció que 's forma surten el sulfat de calç (guix) i l'àcid carbònic, gas irrespirable i qu'apaga la llum que se li posa a la vora.

«No es veritat que la Cova del Pou tingui sortida al cup ni al celler d'una casa de pagès distant mitja hora. Podia haver eczistit un conducte soterrani i actualment trovarse tapat a causa d'algún enfonzament de les roques que formen el sostre, però es difícil creureho. Lo que hi hà de cert es que 50 anys enrera eren objecte de molt gran explotació, pux

ne treien la pedra tosca a centenars de carretades. Des de la altura aont se troven fins a la vora de l'aigua, diu que formaven, entre gòtiques arcades i pilastretes de coloraina variada, una continuació de les coves, que, per lo tant, eren molt més importants de lo que són avui día.»

Com se pot haver vist per la narració del P. Calonge, aquestes coves resulten un corcat que presenta la tosca en tota aquella escarpada vessant, no essent difícil ferne una perfecta i eczacta descripció, encara que sols val la pena de ferho de les més principals, com ho feu 'l P. Calonge. Jo vatx resseguí moltíssims de caus, per arreu ont m'hi passava el cos, sempre arrossegantme, durant més de cinc hores; aquest serpentex per aquell intrincat laberinte, me deixà totalment capolat i blavejat, més negre qu'un carboner i cobert per la pols de la terra humífera que 's trova en la major part d'aquestes coves.

No m'entretindré en fer més descripcions, car ab la del P. Calonge n'hi hà suficient i donant ademés l'adjunta secció que vatx treure de la cova ont hi hà 'ls restes humans. Fins al present ningú hi havia trovat cap utensili, ni cap dato que dongués idea de l'època a que correspòn el cementir de la *cova del Temple*; i per aquest motiu jo crec que no havia sigut descrita en la part científica, ja que ni el canonge Almera ni mossén Font i Sagué havien pogut adquirir cap objecte suficient pera donar a conèixer aquestes coves, ab tot i haverles visitades, i tenirne un fragmeent cranial, donatiu de mossén Josep Capdevila, de quan residia a Carme, el qual se conserva en el Museu del Seminari; no n'hi havia prou, faltava quelcom més, i jo he sigut més afortunat en ma excursió, poguent recullir un sílcs barroerament tallat i petites peces de ceràmica molt grollera. Ja sé que 's podríen

trovar més coses si s'hi pogués fer una complerta escavació ab personal inteligent i de bona voluntat; mes avui 'ls elements materials no'ns ho permeten ferho; per tant, es de lloar la precaució del propietari de Mas Guineu de tenir les tancades interinament, per que mans estranyes no furtin quelcom a la Ciencia de Catalunya. Fora llàstima que s'ensopegués ab l'estúpida malicia o 's caigués en la més càndida ignorancia dels qu'hi busquessin rics tresors!

Amb nostres petites i preliminars trovalles d'aquesta cova, avui aportem nous datos a la protohistoria de Catalunya, relacionantlos en lo possible ab les altres trovalles més importants fetes fins al present, esperant que en l'esdevenidor podran ésser més abundoses respecte les coves del *Balç de les Roquetes*. Sabut es que fins a nostres dies les que més datos han proporcionat al estudi dels temps protohistòrics de Catalunya són : l'anomenada *Bora Gran de ca'n Carres*, descoberta a Senrinyà pels Srs. Pere Alsius, Vidal i Bosoms; la *cova del Tabac* de la serra de Montroig y la *cova Negra de Tragó*, que proporcionaren a En Lluís M. Vidal abundor d'objectes neolítics; lo metex qu'una altra cova que explorà En Josep Pascual a Torroella de Montgrí; la que va descriure En Pau Teixidor, coneguda per la *Cova Fonda* de Vilabella i en la que més tart En Lluís M. Vidal, fent grans escavacions, aumentà extraordinariament sa rica colecció; mossén Font i Sagué, entre altres exploracions, de les moltes que compta, com a més particular i interessant resulta l'exploració parcial que feu de la *Cova Cassimanya* de Begues; i per últim la més novella, la més trascendental es la del descobriment de les pintures rupestres de Cogul per En Ceferí Rocafort.

Aquestos són els treballs més capdals que, ab els reduits medis particulars, s'han fet fins al present; convindria unificarlos pera constituir la verdadera protohistoria de Cata-

lunya, no segons la classificació de Boule, completada per Cartailhac, que s'ha fet tan estensa, sinó per la més precisa i general de Mortillet, arreglada segons les eczigencies locals; no obstant, aquèstes foren poques, ja qu'en nostra terra, com en tota la part occidental d'Europa, segons els tractadistes més celebrats, se divideixen eczactament els temps protohistòrics en dos grans grupus : edat de pedra i edat de bronze. Tots els descobriments confirmen aquesta divisió, essent els restos més antics de l'industria humana 'ls enginys de pedra, després els de bronze, entrant ja en els temps històrics ab el conexement dels de ferro.

En els llibres bíblics, ja se cita el sílecs (Jos., V, 2), com també els menhirs (Gènesi, XXVIII, 22), dolmens (Jos. 20, 21), etc., essent el primer dels llibres que'ns parlen de la eczistencia d'aquests restes de la civilització primitiva, objecte precisament de la protohistoria. Aquèsta la va constituir el botànic Bernard de Jussieu al sentar en 1723 les bases de l'arqueologia comparada; i després la continuaren els arqueòlegs Escard y Gouet, al establir, a últims del sigle XVIII, la distinció de les edats prehistòriques, posteriorment dividides i subdividides en altres períodes.

Avui la protohistoria, ab la relació de les moltes troballes fetes en diferents països, se presenta sòlidament constituïda; fins ens dóna idea de les costums propries del home protohistòric; i aprofito la present ocasió pera donarne idea de les més propries de nostre país.

La presència del mamut (*Elephas primigenius*) a Catalunya, prova que la temperatura hi era freda durant la primera època de l'eczistencia de l'especie humana; i com l'home 's devia proporcionar objectes pera fer mimvar el rigor del fret, es de creure qu'utilisarien les pells dels animals que caçaven; aquèstes no eren unides ab costures, car fins en les grutes més modernes de l'edat de pedra no aparexen

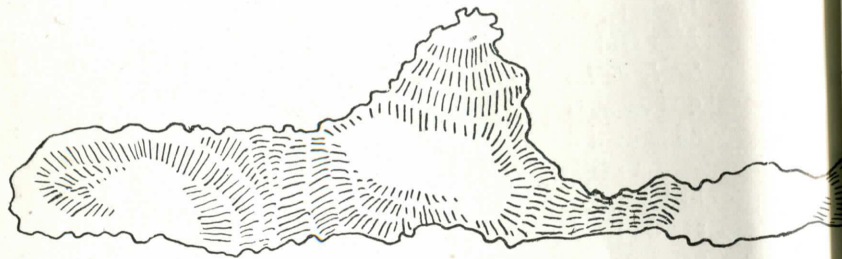
les agulles d'os, que servirien pera cosir les pells ab tiretes de les meteixes, adaptant millor les peces a llur cos.

L'home primitiu menjava la carn dels animals que mataba; i els ossos que 's troben trencats en les grutes expliquen que li agradava molt el moll; encara que l'os, el rençifer i el cavall constituïen son aliment predilecte, hi afegia com aliment certes arrels i fruites, poguentse, per la flora d'aquell temps, deduirse quins eren els vegetals de sa preferència. Per lo que vegí, pels molts caxals que té estrets en Mas Guineu de les barres que 's trovaren en les coves del *Balç de les Roquetes*, se prova que menjava més vegetals que carn, ja que són molt aplanats aquests caxals i aquest afinament demostra que eran molt vegetarians.

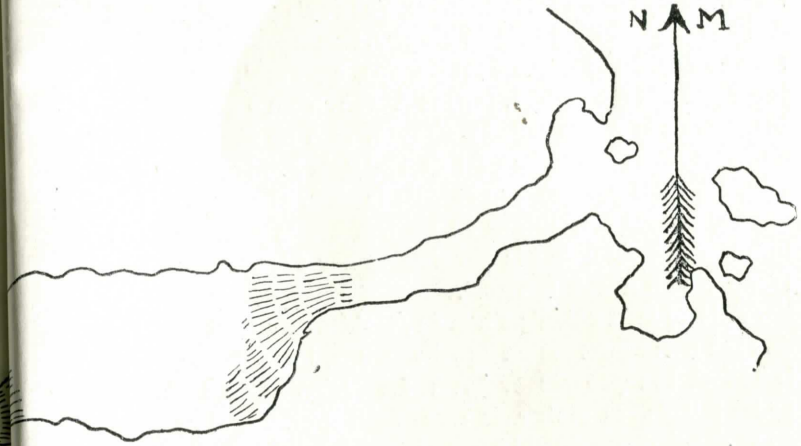
La major part de les coves més antigues, diu la protohistoria, foren triades pera hostatge, a fi d'evitar les sorpreses de les feres, a qu'estava esposat continuament l'home primitiu, mancat de medis de defensa; eren generalment de entrada estreta, reduïda, fentse necessari per entrahi l'arrossegar-se; buscava llocs enlairats, escarpats i al metex temps que no fossin lluny d'una abundosa corrent d'aigua. De lo que resulta que les coves de Carme són de les més típiques i primitives, no sols pels objectes trovats si que també per la disposició llur.

El problema capdal de la protohistoria de Catalunya es la determinació de la procedencia dels primers pobladors. Sabut es qu'en la península ibèrica aparexen tipus nous i no trovats en lo restant d'Europa; siguin aquèstes atlants o berebers, com creu Antón, suposats vinguts per l'estret de Gibraltar desde la Libia i l'Egipte, o pertencents a una altra raça, ne són testimonis els cranis procedents de les exploracions que feu Gòngora a Andalusia, ab altres estudiats per diferents naturalistes i conservats en el Museu de Ciències Naturals de Madrid; essent de creure qu'aquí s'usa-

Pla de la
Cova
del Balç
de les
Roquetes.

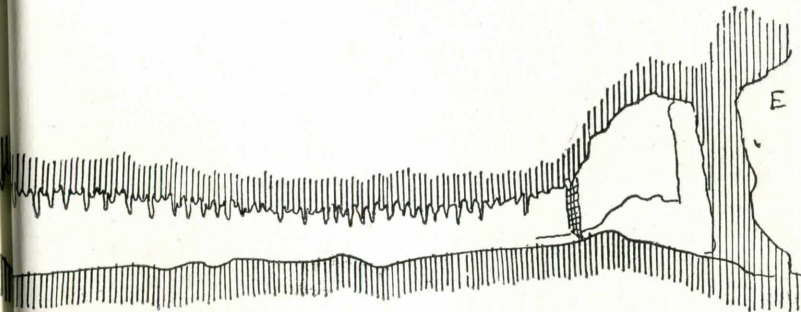
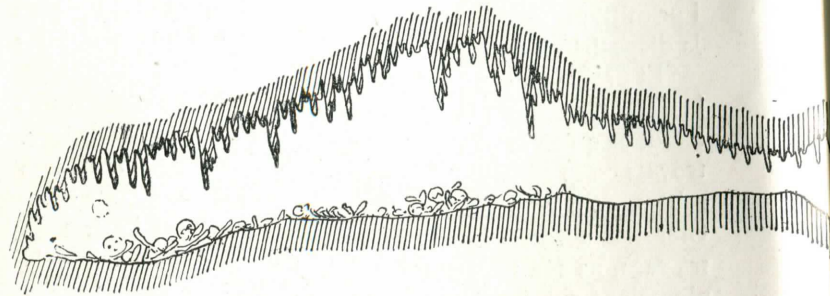


N A M



Dibux
de
J. Llongueres.

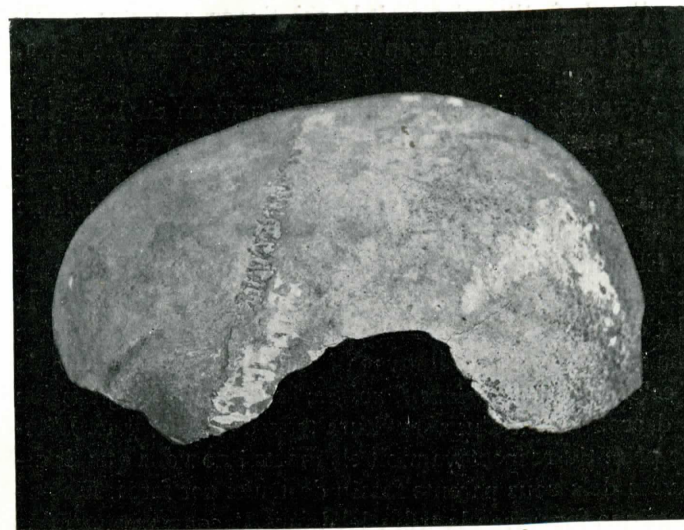
Secció
de la
metexa
cova.



Dibux
de
J. Llongueres.

va l'coure abans de la vinguda dels aris. No's pot negar absolutament l'arribada a nostre territori de gentes o tribus importadores de noves indústries, que devia ésser al principi de l'època neolítica; ja fossin els aris, escampant llurs indústries ab rapidesa per quasi tot Europa, cosa molt hipotètica; ja pel progrés o transició, segons Anton, com a més probable, des de la pedra tallada. Emprò, com no són molts els descobriments que s'han fet de l'edat de bronze a Catalunya, tal volta per que cap colònia fenícia, al menys que se sàpiga, vingué a establir-se en nostres costes pera poguerhi influir ab eficàcia, queda per determinar l'època de sa introducció en nostre territori.

Tots aquests càlculs s'han de resoldre estudiant el restes de l'indústria humana en aquells temps, i coordinarlos, relacionant son progrés evolutiu. La ceràmica, en l'edat de pedra tallada, es molt més rara, molt grollera, al principi cuita al sol, distingintshi perfectament les ditades; ab aquesta forma són alguns trocets que'n vàretx trovar a les coves del Balç de les Roquetes, encara qu'altres eren més perfectes i que 's podríen confondre ab alguns trocets a la *Cova Fonda* de Salomó; després, en la neolítica, encara que tosca i mal cuita, s'hi veu una mà experimentada y cuidadosa en l'elecció de les primeres materies, además d'enginyosa en la manera de contornejar les peces. Altres diferències se observen en els sílecs, vulgarment pedra foguera, qu'al principi són peces trencades i que després les anaren polint, fins qu' a la neolítica ja construïen unes fletxes molt polides que juntament ab les destrals, fetes de basalt a Catalunya, i altres formes, servíen pera llurs diferents útils; l'eina de sílecs qu'hi vàretx trovar, d'una part es llisa completament i d'un estrem encara s'hi veu la superfície de la roca de la que va ésser trencada, donant idea d'èsser del Magdalenià; emprò son us es difícil d'apreciar, car podria ésser lligat ab tire-



Crani
humà
de la
Cova
del Balç
de les
Roquetes.

Clixé
T. Colomines.

tes de pell a la punta d'un bastó pera defensarse a manera de llança, com també podria servir pera estripar la pell dels animals que caçaven, segons una disposició especial que s'emmotlla perfectament a la mà.

Es digne de tenir-se en compte que l'home immediatament escullís la pedra foguera pera la construcció de les eines que necessitava, essent difícil d'apreciar com les podia construir tractantse d'una pedra tan forta. El geòlec anglès Mr. Evans refutà victoriosament l'objecció, de com podíen els primers homes tallar el sílecs sense martells, fent una prova molt senzillà: agafà un regular còdol de sílecs i ab un tronc d'arbre ne feu un martell, bastantllí aquesta eina pera tallar un troç de sílecs i construirne una destral igual a les que 's troven per les coves; mes els homes primitius a voltes usaven pedres encara més fortes, i també ho feien

per l'estil, facilitan ho molt la pràctica en aquestes operacions. I així construïen ganivets, punxons, puntes de fletxa, destrals, etc.

Aquestes eines se troven generalment en els llocs dels enterraments, i per axò a les coves ont s'hi troven restes humans, es necessari, a més dels estudis anatòmics dels esquelets, fer escavacions pera recullir dits objectes i estudiarne la disposició.

El primer en recullir els datos més importants de les cavernes que servien de cementiri als primitius homes en la edat de pedra, fou M. Eduart Lartet. Mercès a aquest geòlec s'ha sabut qu'en tant llunyana època hi havia la costum de la celebració de *menjars fúnebres*; i aquest document se deu al descobriment d'una sepultura trovada a Aurignac. L'home primitiu respectava molt els morts i no volia que 'ls cadavres dels seus parents fossin destruïts per feres. Els parents que formaven la tribu del difunt, l'acompanyaven fins a la cova; i al enterrar els restes, se reunien tots pera menjar, junt a la tomba, de lo que 'ls havia proporcionat la caça feta aquell día. Pera esplicar la presencia de tants objectes estranys, junt als esquelets humans, s'ha d'admetre que 'ls homes de l'edat de pedra tenien la costum de dipositar en la tomba, al costat del cos, les armes de caça i les joyes de tota mena que pertenyien al difunt; costum que s'observa en nostres dies entre molts pobles més o menys salvatges. Aquestes observacions donen idea de cert respecte als morts i indicis de sentiments o creencies religioses, que destrueixen aquell caràcter mitx de fera en estrem salvatge ab que sectariament se vol pintar l'home primitiu.

De les coves naturals com a llocs d'enterraments, pertanyents al període neolític, s'ha de tenir en compte la disposició en l'especial colocació dels cadavres. I jo en aquèsta no vax dexar de ferne un eexacte reconexement dels que



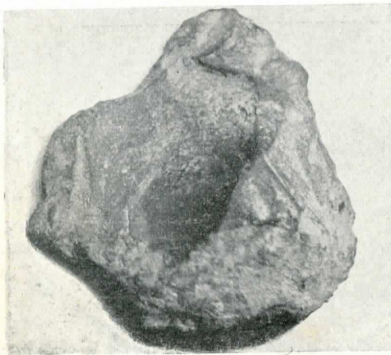
Crani
humà
de la
Cova
del Balç
de les
Roquetes.

Clixé
T. Colomines.

resten encastats al fons de la cova; tant es axí qu' al últim, a l'esquerra, en una porció de tosca, surt tota una columna vertebral completament torçada, confirmant l'opinió qu'en aquella època els restes els colocavan doblegats y a restalleres.

Els monuments megalítics senyalen millor la manera de enterrar els difunts, en lloc de cremarlos com se suposa, ja qu'aquesta costum d'incineració s'introduí posteriorment, segons se desprén dels estudis del Sr. Siret en les esplora-



Peça
de
sílecs.Clixé
T. Colomines.

cions d'Almeria, encara qu'en l'època de que s tracta, o sigui a l'edat de bronze, era freqüent la cremació dels homes i l'enterrament de la dona, per raó d'haverse conservat major nombre d'aquestes que d'aquells. Els monuments megalítics fan creure qu'eren obra del

poble celta, el qual, invadint nostre continent, anava dexant arreu les petjades de superior civilització i poder.

Per tant, ab els datos generals, al ensemps qu'ab les determinacions que feu el distingit antropòlec doctor Agustí M. Gibert de Tarragona, podem considerar aquest cementiri protohistòric als últims del Magdalenian i tot lo més al començar el període neolític.

El Sr. Gibert, al estudiar les fotografies dels diferents troços cranials que s conserven al Museu del Seminari Conciliar de Barcelona, se dignà enviarme son dictamen, resultat dels seus detinguts estudis, qu'es literalment com seguex :

«Abans de veure 'ls objectes que rebí de vosté, en fotografia, em creya que les Coves del Balç de les Roquetes situades sota 'l barri de les Esplugues de Carme, eren una estació prehistòrica del període paleolític: en primer lloc, per la característica disposició topogràfica, axó es, per trovarse en una cinglera, formant al peu de la metexa una plaça vorejada per la riera qu'hi corría molt caudalosa i també pel sílecs pla d'una cara no més, barroerament tallat i de formes especials, com si s pogués armar al extrem d'un garrot

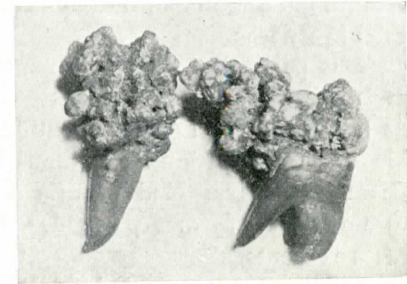
o bastó (època mousteriana del període paleolític). Per axò, cal dirho, mancaven els fòssils característics dels terrenys del quaternari antic o post-pliocènic.

«Si bé es veritat que no s'hi trovaren objectes del treball manual humà en os, que tant abunden en les coves prehistòriques de Serinyà (Girona), deu afirmarse qu'entre 'ls objectes que vegí en les fotografies enviades per vosté hi hà peces de terrissa primitiva granada i poc amassada; fatx cas omís de l'ecceixencia de peces de terrissa més compacta ab fressadures i relleus de molta menys antigüetat.

«L'home primitiu, caçador nòmada, feya us d'utensilis en sílecs, però no en os; no conexien la terrissa, ni la més rudimentaria; s'axoplugaven en esplugues i no tenfen habitació fixa, ni sepultures.

«Lo dit es suficient pera no incloure les esmentades Coves del Balç de les Roquetes, sota 'l barri de les Esplugues de Carme, entre les estacions prehistòriques del període paleolític, per cert cap registrada fins are a Catalunya. Pot ésser, sí, de les acaballes o de l'època magdaleniana, de les cavernes o del rengífer. I ensemps bastaría pera determinar a quin tipu de raça pertanyen els fragments (parietal i frontal) del crani, qual fotografia guardo; car l'home primitiu, que no conexia la terrissa, pertanyia a la raça de Cronstadt (de Quatrefages i Hamy), dolicocefal de front estret i volta craniana baixa i una capacitat mitja de 1125 a 1412 centímetres cúbics.

«En el període neolític, l'home paleolític platicèfal, de tipu

Ullal
y quexal
humans.Clixé
T. Colomines.

escandinau o teutònic, no habitava els marges del Atlàntic i del Mediterrà.

«Els parietals i frontal esmentats, si bé són d'un crani molt dolicocefal, pertanyen al tipu de Cro-Magnon o ibèric, de la raça qu'en el període neolític ocupava les voreres del Mediterrà i del Atlàntic, anomenada Silura, Bereber, Ibero, Basca o Euskara, Mediterrània o Aquitana, dolicocefala, cara ovalada i formes perfilades, la més *ortognata* de les races existents.

«Els contemporanis de les calaveres del tipu de Cro-Magnon, tan ben estudiat per M. Paul Broca, eren exclusivament caçadors i pescadors, fabricaven terraça del tipu més groller i usaven objectes en os treballat, però no tenien animals domèstics ni conegien els cereals.

«En conclusió, a nostre entendre, les Coves del Balç de les Roquetes són una estació prehistòrica del període neolític, d'una època ratllana, potser, al paleolític o sigui la magdaleniana, tot lo més.»

A poguerse fer, com he dit anteriorment, ordenades excavacions, podríem proporcionar a la protohistòria de Catalunya d'atos més antics que 'ls coneguts fins al present, enriquint nostres Museus per l'abundor d'objectes qu'es de creure que s'han de trovar en aquestes verges d'exploració i tan importants coves del Balç de les Roquetes de Carme.

