



**HAL**  
open science

## Les coves de Rialp

M. Faura y Sans

► **To cite this version:**

M. Faura y Sans. Les coves de Rialp. *Bulletí del Centre Excursionista de Catalunya*, 1912, pp.8.  
halshs-00756708

**HAL Id: halshs-00756708**

**<https://shs.hal.science/halshs-00756708>**

Submitted on 23 Nov 2012

**HAL** is a multi-disciplinary open access archive for the deposit and dissemination of scientific research documents, whether they are published or not. The documents may come from teaching and research institutions in France or abroad, or from public or private research centers.

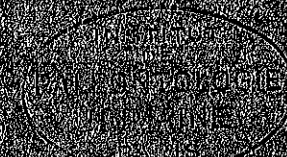
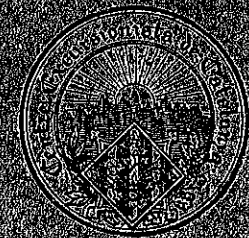
L'archive ouverte pluridisciplinaire **HAL**, est destinée au dépôt et à la diffusion de documents scientifiques de niveau recherche, publiés ou non, émanant des établissements d'enseignement et de recherche français ou étrangers, des laboratoires publics ou privés.

M. M. FAURA Y SANS

# LES COVES DE RIALP (ORTBES)

UN PLANOL

Publicat en el Butlletí de l'Institut d'Estadística de Catalunya, en el número 10, pàgines 101-102, el 15 de desembre de 1906.



BARCELONA

DE L'OFICINA DE LA BIBLIOTECA DE CATALUNYA



1906

*A Monsieur l'abbé H. Preuil*  
*Oberoi del Autor.*



LES COVES DE RIALP

Don de M<sup>re</sup> H. BREUIL.

MN. M. FAURA Y SANS

# LES COVES DE RIALP (RIBES)

AB UN PLANOL

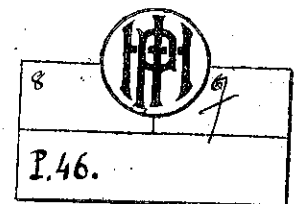
Treball publicat en el BUTLLETÍ DEL CENTRE EXCURSIONISTA DE CATALUNYA  
corresponent al desembre de 1911



BARCELONA

TIP. «L'AVENÇ» : RAMBLA DE CATALUNYA, 24

1912

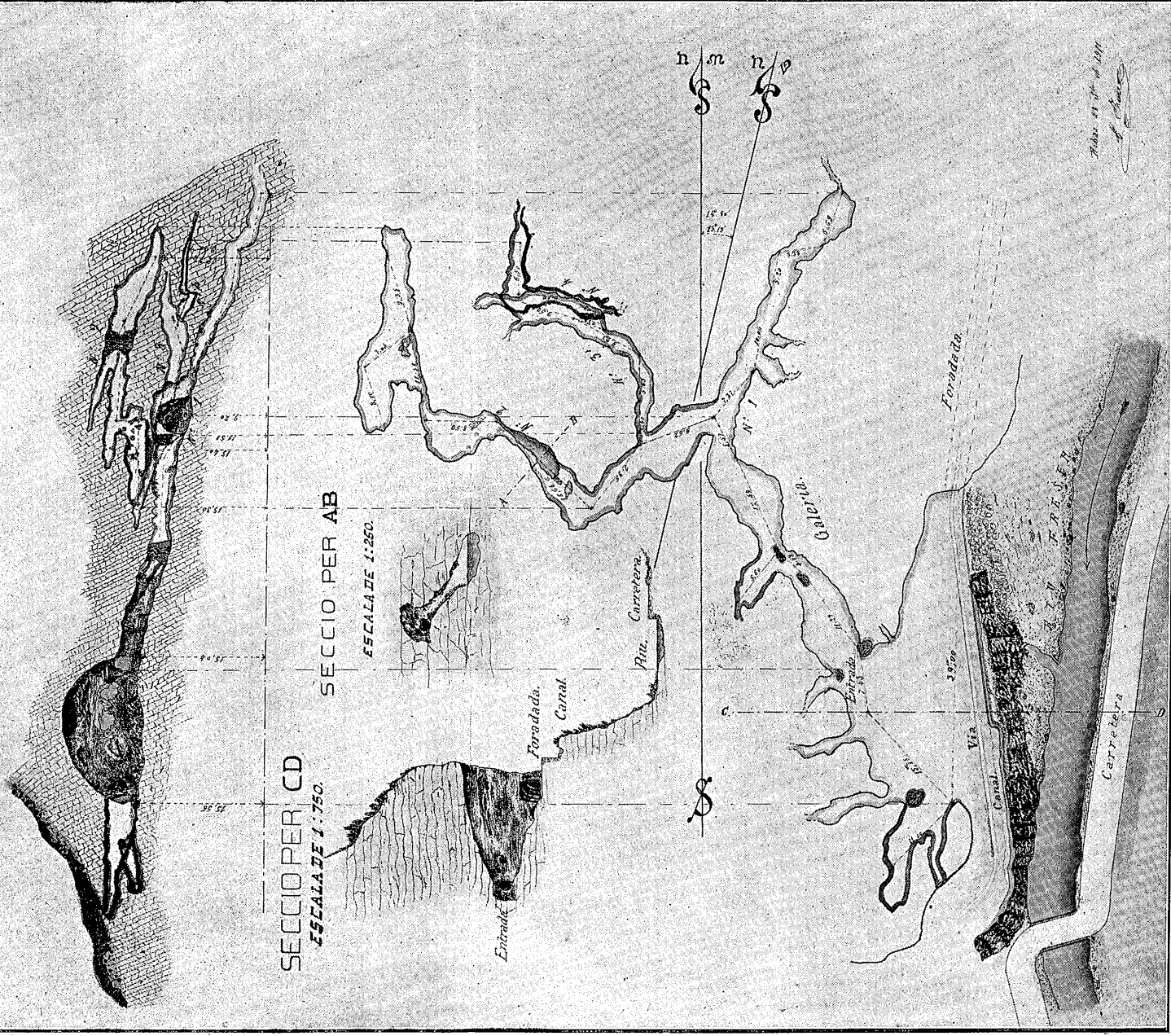


INSTITUT  
DE  
PALEONTOLOGIE  
HUMAINE  
PARIS

# COVES DE RIALP

ESCALA DE 1:750.

SECCIO Y PROJECCIO PER NS



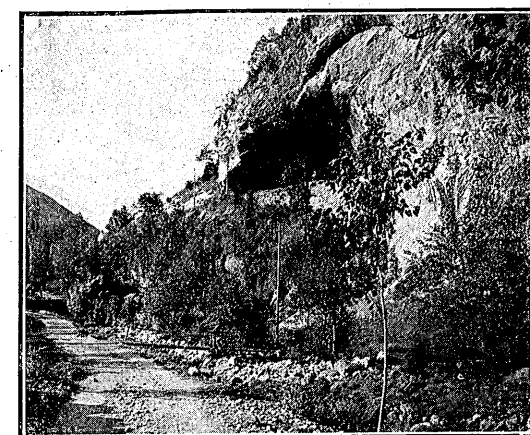
SECCIO PER CD  
ESCALA DE 1:750.

SECCIO PER AB  
ESCALA DE 1:250.

F. D. S. E. T.



## LES COVES DE RIALP (RIBES)



Clixé de G. Sala

En aquestes mateixes planes donàrem compte d'una excursió a les hermosíssimes coves de Rialp<sup>1</sup>, que havíem fet antany, acompanyats de l'Albert Santamaría y en Gaspar Sala, socis del CENTRE.

A corre-cuita ferem nosaltres aquella visita, per marcar-nos temps pera continuar les excursions geològiques que teniem en projecte. Emperò aquella modesta descripció que publicàrem despertà la curiositat dels riberencs, tant aimants de la llur riallera vall; y, durant aquest estiu, els entusiastes excursionistes germans Eusebi y Emili Turc, membres de l'«Agrupació de Sports y Excursions de Ribes» acompanyats d'en Gaspar Sala, del nostre CENTRE, junts, ab laboriosa constancia y ab els aparells necessaris, s'emprengueren la tasca de confeccionar un plànol d'aquelles sobiranes cambres, palau de jolives fades.

Fou llarga y penosa la realització d'aital projecte, per raó de

1) Faura y Sans (Mn. M.): *Excursió a les coves de Rialp (Ribes)* (BUTLLETÍ DEL CENTRE EXCURSIONISTA DE CATALUNYA, any XXI, núm. 199, pl. 230-233, agost 1911.)

les dificultats ab que 's treballa per sota terra; emperò ells, ab destresa, han conquerit lo proposat. Per aquest motiu creiem de justícia la publicació d'aquell treball, fent honor als seus autors.

El llegidor haurà de tenir en compte la breu descripció que d'aquestes coves ferem en nostre treball anterior; y, fullejant aquelles planes, ab aquest plànol a la vista, se farà càrrec de la disposició topogràfica de les mateixes, car la planta horitzontal y el tall vertical estan molt ben relacionats en totes y cada una de ses cambres. Hi estan anotades totes les mides, preses ab extraordinaria exactitut; y, si bé es veritat que en el total recorregut que s'assenyala apar haver-hi un lleuger augment d'uns quants metres, es degut a que nosaltres no entràrem a la lloriguera núm. 4, la qual fou descoberta pels benemèrits espeleòlegs, com també algunes altres dependències de menys interès.

En aital exemple, ab que han contribuït a la ciencia espeleològica catalana 'ls nostres companys, haurien d'emmirallar-se aquells excursionistes que corren per diferents endrets de Catalunya, portant-ne datos d'interès pera 'l coneixement de les entranyes del nostre terreny. Les belleses soterranies atrauen y fins corprenen, conseguint entusiasmar-s'hi 'l que per elles s'admira; per lo qual, si molts ne prenguessin apunts y 'ns els enviessin, prompte tindriem completa la topografia soterrania del nostre sots-sol, servint-nos pera emprendre 'ls treballs purament científics. Ja sabem, per experiència, que l'extendre plànols ab la perfecció ab que ho han executat els germans Turc, procurant que les medicions y orientacions siguin ben exactes matemàticament, es molt entretingut, passant-s'hi molt temps y requerint-se certa pràctica; emperò, si considerem que pera un home sol es molt difícil recórrer tota la regió y formar plànols de totes les coves y avencs, llavors, se fa necessaria una cooperació, açoblant totes les anotacions d'aquells excursionistes de qui 's rebin comunicacions o que visitin algunes coves. Aquesta obra es meritoria; y en el cas present, que ha motivat aquestes ratlles, haig de felicitar de tot cor el treball que han realitzat els germans Turc, esperant que no serà aquest l'últim servei ab que generosament obsequiaran a la ciencia y a la patria.

Durant les gestions de fer el plànol, aquells novells espeleòlegs pogueren recollir individus cavernícols, sumament interessants pera la biospeleologia; y, a més de les especies ja citades en el nostre treball anterior, hi arreplegaren, per primera vegada, abundor de *colemboles*, que estan pendents de classificació per especialistes estrangers. També trobaren alguns moluscos (*hyalina*) en el fons de la

cova, algun escorpi, etc. Tot aquest material l'estem reunint y 'ns servirà moltíssim pera 'ls treballs especials que tenim en preparació sobre la fauna y la flora cavernícoles de la regió catalana.

Volien prescindir de fer repeticions en la descripció d'aquestes coves, per creure que 'l llegidor trobarà més gràfic el plànol que no una detallada narració. No obstant, transcrivint part de l'article anterior, rectificarem algunes de les anotacions publicades.

Podem, doncs, donar com a definitiva la descripció següent:

Una gran bauma de 39 metres d'ample es l'amfiteatre de les coves; y 's dominen com desde una balconada, tots els vessants del Freser. A la dreta continuen les vies de descàrrega de les vagonetes, passant per un túnel. En un recó d'aquella bauma passa un rec que traspassa per sota les vies. En el fons de la bauma es ont hi ha la veritable entrada a les coves, que segueixen en direcció al NNE., aixamplant-se tot seguit; y les demés boques petites dels recons d'enfront y de l'esquerra no són més que grutes embrionaries.

En la primera galeria dominen les lluiçors crepusculars, que, temeroses, s'endinsen per aquelles cambres. Aquestes són de volta continua, sostinguda per dugues gruixudes pilastres de formacions estalactíques. Aquesta galeria presenta una lleugera pendent, fins arribar a una gran y espaiosa plaça, en la qual se bifurca la cova. A l'esquerra, en direcció a ponent, continua la cova humida y tètrica, ab abundor de marlets blancs y cristallins que pengen del sostre, punxaguts y ploraners, y escorren-se mansoiament l'aigua, que segueix eternament brodant les pedres cantelludes, entoscant-les germinívolament.

Se puja, arrocegant-se per un roca-llis inclinat, fins a arribar a l'enfront d'un llarg estany ple d'aigua puríssima, ont se sent un arpeig armoniós de les gotes que, relliscant dels marlets, trenquen la solitud d'aquelles cambres. Serpentejant per un tortuós y comprimit pas, molt inclinat, que 's representa en la secció AB, se passa a unes altres coves grandioses, per entre grans masses rocoses; havent-hi en les últimes clotades una terra esponjosa y negra, en la qual viuen abundants coleòpters cavernívols, descrits per Mr. Jeannel.

Del peu d'aquell roca-llis que deiem, trenca un pas a la dreta, en direcció al N., pera després dirigir-se més al NE., y continua la gruta núm. 3, que, si bé no té gran interès, no obstant, es bastant llarga. Poc abans d'arribar al final d'aquesta galeria, per un trauc de petites dimensions se baixa un xic, continuant per allí la galeria núm. 4, que no es més que una lloriguera descoberta pels germans Turc.

Totes aquestes cambres són a l'esquerra d'aquella placeta. Per

la dreta continúa la galería núm. 1, que havíem deixat abandonada. Es un corredor llarg, que va en direcció al N., ab un poc d'inclinació al NE. Baixa ab lleugera inclinació, y el sòl està format d'estanyols esgraonats; reduint-se ses dimensions fins al fons, on se cola l'aigua, emperò per ont ja no pot passar el cos pera seguir endinsant-s'hi.

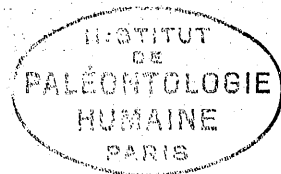
Per la disposició general se veu que aquestes coves estan funcionant per l'escorrement de l'aigua d'infiltració, que penetra per aquells entrats caliços metamorfosejats, probablement càmbrics y sumament trencants, que aflora més amunt de les oficines de les mines, sota Queralps.

El total recorregut d'aquestes coves, que nosaltres havíem dit que era de 170 metres, prescindint de l'abric exterior, devem augmentar-lo fins a 200 metres tenint en compte les mides preses pels germans Turc, que estan repartides de la següent manera :

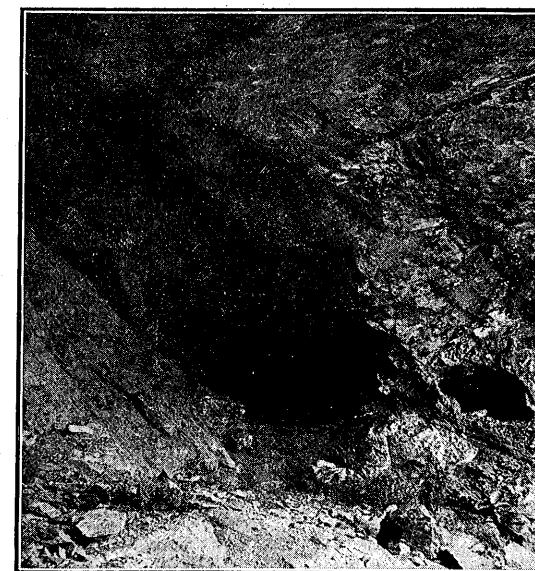
GALERIES				TOTAL
I	II	III	IV	
11'29	9'62	5'40	3'69	I . . . 68'64
4'59	9'85	5'63	5'46	II . . . 79'70
12'49	15'64	9'23	6'50	III . . . 29'76
5'57	8'59	9'50	6'50	IV . . . 22'15
7'37	11'58			200'25
10'06	8'	29'76	22'15	
5'20	7'04			
5'38	9'38			
6'69	79'70			
68'64				

El lloc de major profunditat ha resultat ésser de 15 metres ab relació a l'entrada de la cova, per raó d'haver arribat un xic més avall del corredor corresponent a la segona part de la galería núm. 1.

El sostre està a l'alçada de 5 metres en la placeta de confluència de les galeries núm. 1 y 2. En el restant es de 3 a 4 metres, menys en el corredors que podriem dir-ne secundaris.



LES COVES DE RIALP : VALL DE RIBES



ENTRADA A LES COVES