



HAL
open science

Ages et générations dans les fédérations de sports de combat et d'arts martiaux en France

Jean-Marie Duprez

► **To cite this version:**

Jean-Marie Duprez. Ages et générations dans les fédérations de sports de combat et d'arts martiaux en France. 2009. halshs-00737929

HAL Id: halshs-00737929

<https://shs.hal.science/halshs-00737929>

Submitted on 3 Oct 2012

HAL is a multi-disciplinary open access archive for the deposit and dissemination of scientific research documents, whether they are published or not. The documents may come from teaching and research institutions in France or abroad, or from public or private research centers.

L'archive ouverte pluridisciplinaire **HAL**, est destinée au dépôt et à la diffusion de documents scientifiques de niveau recherche, publiés ou non, émanant des établissements d'enseignement et de recherche français ou étrangers, des laboratoires publics ou privés.

Ages et générations dans les fédérations de sports de combat et d'arts martiaux en France

Etude de l'évolution récente

Jean-Marie DUPREZ¹

Juin 2009

I. POUR COMMENCER	2
A. Avant-propos	2
B. Ce que l'on apprendra dans ce rapport	3
II. LES EFFECTIFS DES SCAM ET LEUR EVOLUTION	5
A. Presque 2 français sur 100 sont licenciés en 2007 dans les SCAM	5
B. Deux fédérations (Judo et Karaté) rassemblent à elles seules 75% de l'effectif total	5
C. Les SCAM ont connu une progression de 11% de leurs effectifs de 2000 à 2007 avec une contribution élevée du Wushu et du Judo	5
III. LA STRUCTURE D'AGE DES DISCIPLINES	9
A. Une constante : la part des jeunes	9
B. Les fédérations de SCAM présentent des profils d'âge diversifiés	10
IV. LES CHOIX DES DISCIPLINES SPORTIVES SELON L'AGE	15
V. L'EVOLUTION DE LA STRUCTURE DES AGES	19
A. De 2003 à 2007, on observe une baisse de la part des plus jeunes et un accroissement des plus âgés	20
B. En Judo et Aïkido, les aînés prennent une part croissante parmi les licenciés tandis que les 16-25 ans voient leur place diminuer	20
C. Le Karaté partage l'évolution du Judo et de l'Aïkido, mais en Kick Boxing et Wushu les 16-25 ans renforcent leur place	21
D. Le part croissante prise par les aînés en Judo, Aïkido, Karaté est encore plus nette si on considère seulement les plus de 15 ans	21
VI. L'EVOLUTION DES EFFECTIFS DES AGES	26
A. De façon générale, on observe une baisse des effectifs des plus jeunes et un accroissement des plus âgés	26
B. L'érosion la plus importante des effectifs concerne les 7-16 ans	26
C. L'érosion des effectifs de jeunes concerne d'abord le judo, le karaté et l'aïkido	27
D. L'analyse détaillée montre une similitude d'évolution entre le judo, le karaté et l'aïkido	28
VII. POUR CONCLURE	33
VIII. ANNEXES	34
A. Tableaux statistiques	34
B. Tables des tableaux et graphiques	36

Remerciements : Aux services statistiques de la MEOS, de la FFJDA et de la FFAAA pour la mise à disposition des données et sans lesquels ce rapport n'aurait pu voir le jour.

¹ Jean-Marie Duprez est enseignant chercheur à l'Université de Lille 1 et membre du CLERSE-CNRS

I. Pour commencer

A. Avant-propos

Cette étude tente d'utiliser l'âge comme un révélateur de la place et de l'évolution des sports de combat et des arts martiaux (SCAM dans la suite du texte) en France. Elle repose sur l'hypothèse que la distribution des âges est un indicateur pertinent pour comprendre les préférences des sportifs face à l'offre de pratique qui leur est faite. Elle part d'un constat établi à propos d'une fédération sportive particulière, la Fédération française d'aïkido, aikibudo et affinitaires (FFAAA), où on a pu observer au fil des saisons une augmentation des effectifs mais aussi une répartition différente des licenciés dans la série des âges. Parallèlement à un accroissement de la part des plus jeunes et des aînés, on observe en effet une diminution en part relative et en effectifs des 15-25 ans.

La question posée est alors de savoir si cette redistribution des âges est spécifique à cette fédération ou partagée par la famille des sports de combat et des arts martiaux. Dans le premier cas, elle tendrait à indiquer que c'est la représentation de l'aïkido qui a évolué chez les jeunes adultes et donc que sa place par rapport aux autres arts martiaux a changé (seul l'aïkido serait concerné).

Dans le second cas, c'est une évolution plus générale qui serait à l'œuvre et sur laquelle on pourrait formuler deux hypothèses. Pour la première, les SCAM, ou au moins une partie d'entre eux, intéresseraient moins aujourd'hui les jeunes générations, tout en s'accompagnant d'un accroissement d'activité pour les plus âgés (toute la famille des arts martiaux serait concernée) ; pour la seconde, la jeunesse s'orienterait différemment aujourd'hui qu'hier dans l'offre générale des arts martiaux (on assisterait à une réorientation interne des intérêts).

Pour répondre à ces interrogations, on commencera par s'assurer que l'intérêt pour les SCAM n'a pas changé, autrement dit que le volume global de licenciés n'a pas évolué de façon défavorable et que le taux de fréquentation dans la société française s'est maintenu au moins à l'identique. On vérifiera également qu'il n'existe pas de recomposition interne importante se traduisant par une transformation du volume et de la hiérarchie numérique des différentes disciplines, autrement dit qu'il n'existe pas un changement des centres d'intérêts suffisant pour expliquer à lui seul les transformations relatives à l'âge qui pourraient être observées (partie II de ce rapport).

On pourra alors aborder de façon plus précise le problème de la redistribution des âges. On le fera en trois temps. D'abord, en étudiant comment les fédérations de SCAM se distinguent par l'âge de leurs licenciés. Sont-elles construites sur un même modèle d'âge ou au contraire recrutent-elles des publics différents ? (Chapitre III)

On recherchera ensuite s'il existe un effet d'âge au sens de variation des intérêts selon sa place dans le cycle de vie. De façon très concrète, il s'agira de répondre à la question suivante : pratique-t-on les SCAM de la même manière à n'importe quel âge ou selon l'âge s'orientent-ils de façon préférentielle vers telle ou telle discipline (Chapitre IV)

On recherchera enfin si les intérêts des pratiquants ont varié au fil des saisons. On répondra en étudiant comment la structure d'âge des disciplines et donc les choix qui sont faits par les différents âges ont-ils évolué dans le temps. D'une certaine façon, c'est la présence d'un effet de génération qui est abordée ici même si les données disponibles ne permettent pas une analyse par cohorte (Chapitres V et VI).

D'une façon plus générale, c'est le regard porté par la société française sur les SCAM qui est en toile de fond de cette étude. Les choix que font les licenciés éclairent, à leur manière, les disciplines qui apparaissent les mieux adaptées à telle ou telle catégorie d'âge. La désaffection ou l'attachement accrus de certains âges pour telle ou telle discipline sont aussi des révélateurs de l'évolution de la représentation de notre société pour les SCAM.

-oOo-

Pour alléger la lecture de ce rapport, d'abord statistique, on a privilégié les représentations graphiques et reporté en annexe les tableaux. Dans cette perspective, les indications méthodologiques ont été isolées dans des encadrés et leur lecture peut être différée dans un premier temps.

B. Ce que l'on apprendra dans ce rapport

- 1) Les fédérations de SCAM ont vu s'accroître leurs **effectifs** au cours de la période 2000-2007 mais leur taux de fréquentation dans la société française, qui tourne autour de 1,6-1,7 licencié pour 100 habitants, n'a pas changé.
- 2) La **hiérarchie numérique** des différentes fédérations n'a guère évolué au cours des saisons sportives 2000-2007. La fédération de Judo reste la fédération la plus nombreuse et représente à elle seule 55% de l'effectif total des licenciés en SCAM. Elle est suivie par la fédération de Karaté qui pèse près de 20%. Ces deux fédérations totalisent les trois quarts de l'effectif des SCAM. Les dix autres fédérations représentent chacune moins de 5% du total des licenciés. Dans les petites fédérations, l'évolution la plus significative est celle de la fédération de Wushu qui triple ses effectifs de 2000 à 2007.
- 3) La **structure des âges** des différentes disciplines est loin d'être identique. Dans le Judo, le Karaté et la Lutte elle est dominée par les âges les plus jeunes. Dans les activités où prédomine la frappe, les 16-25 ans sont les plus représentés. Enfin le Wushu et l'Aïkido ont des pyramides d'âge particulières : le Wushu a des effectifs très étalés entre les différents âges et l'Aïkido présente un profil à deux bosses, enfants et adultes étant séparés par les faibles effectifs des 19-25 ans.
- 4) Les **choix des disciplines** dépendent très largement de l'âge des candidats. Pour les enfants, le choix du Judo est largement prédominant (80% et plus jusqu'à 7 ans, plus de 70% parmi les moins de 12 ans). Cette très forte prépondérance du Judo dès le plus jeune âge persiste dans les âges suivants tout en perdant progressivement de son importance. Elle diminue sensiblement d'abord dans le temps du collège, puis surtout à partir du lycée et de la vie étudiante. Les âges de l'adolescence et de la jeunesse sont alors dominés par les disciplines où la frappe prédomine. Les diverses formes de boxe et Karaté conquièrent ainsi de 17 à 31 ans plus de la moitié des licenciés et ne recèdent la première place au Judo qu'après 35 ans. Aïkido et Wushu ne sont guère choisis avant 25 ans. Ces deux disciplines ne prennent une réelle importance qu'à partir de 40 ans (elles sont alors choisies par le cinquième des pratiquants en SCAM), mais surtout après 50 ans où elles représentent un tiers de l'effectif.
- 5) La **fréquentation selon l'âge** a sensiblement évolué pour les fédérations de Judo, Karaté et Aïkido. L'évolution est caractérisée par deux phénomènes importants : une augmentation de la part des plus âgés et une baisse des 15-30 ans, voire un effondrement des 18-25 ans. Ces deux phénomènes se vérifient à la fois quand on considère la part relative des différents âges dans la population de chaque discipline et quand on observe l'évolution des effectifs. Si on ne peut que se réjouir du maintien dans l'activité des plus anciens, la baisse de fréquentation des jeunes – au sens large – n'est pas sans poser question aux fédérations concernées.
- 6) En conclusion, le **phénomène de recomposition des âges** ne concerne pas la famille des SCAM dans son ensemble. Il est **spécifique** aux arts martiaux que sont le Judo, le Karaté et l'Aïkido. Ces trois fédérations sont affectées par une désaffection des classes d'âge correspondant à la jeunesse et un renforcement des seniors. A l'inverse, les autres disciplines connaissent une progression de l'ensemble des classes d'âge. Cependant, les effectifs retrouvés d'une côté ne correspondent pas à ceux qui sont perdus ailleurs. Globalement, les SCAM seraient donc en perte de vitesse dans la jeunesse. Ce qui laisse supposer que leur image auprès des jeunes aurait évolué ces dernières années. Ce qui reste bien sûr à vérifier.

Encadré n° 1. Les disciplines étudiées dans ce rapport

Dans son répertoire des activités physiques et sportives, la Mission des études, de l'observation et des statistiques (MEOS) du Ministère de la Santé et des Sports distingue 335 disciplines sportives regroupées en groupes disciplinaires et dans 34 familles. Les disciplines qui nous intéressent sont rassemblées dans le groupe « Sports de combat et arts martiaux » (SCAM) et réparties dans les quatre familles suivantes : Judo et divers, Autres arts martiaux, Escrime, Sports de combat (Source : Stat-Info, n°02-02, mars 2002, Une nomenclature pour les activités physiques et sportives : 335 disciplines, 34 familles, 9 classes).

Tableau 1. Composition du groupe disciplinaire « sports de combat et arts martiaux »

Groupe disciplinaire	Familles	Classes	Fédérations françaises agréées
Sports de combat et arts martiaux	Judo et divers (31)	Activités physiques et sportives à haut degré d'organisation (HDO)	FF de judo-jujitsu, kendo et DA
	Autres arts martiaux (32)	Activités physiques et sportives à haut degré d'organisation (HDO)	FF de taekwondo et DA
			FF d'aïkido, aikibudo et affinitaires (FFAAA)
			FF d'aïkido et de budo (FFAB)
			FF de karaté et arts martiaux affinitaires
			FF de taï chi chuan qi gong (Wushu)
	Escrime (34)	Activités physiques et sportives à haut degré d'organisation (HDO)	FF d'escrime
	Sports de combat (85)	Activités physiques et sportives semi-professionnelles (SFR)	FF de boxe
			FF de lutte
			FF de boxe française, savate et DA
			FF de full contact et DA
			FF de kick boxing et DA
FF de muaythaï et DA			

Source : STAT-Info, 05-06, décembre 2005, page 6-7, tableau 5 : Classification par groupe disciplinaire ; correspondances avec les familles et classes d'activités physiques et sportives (NAPS) et les fédérations unisport agréées

On ne retiendra pas ici l'escrime où la part de fréquentation saisonnière (les « titres ATP ») est très importante (en gros plus de 50% de l'effectif des licenciés chaque année), ce qui fausserait largement la comparaison avec les autres fédérations.

Au total, ce sont donc douze fédérations sportives directement liées aux arts martiaux ou aux sports de combat qui seront considérées ici.

Quelques précisions :

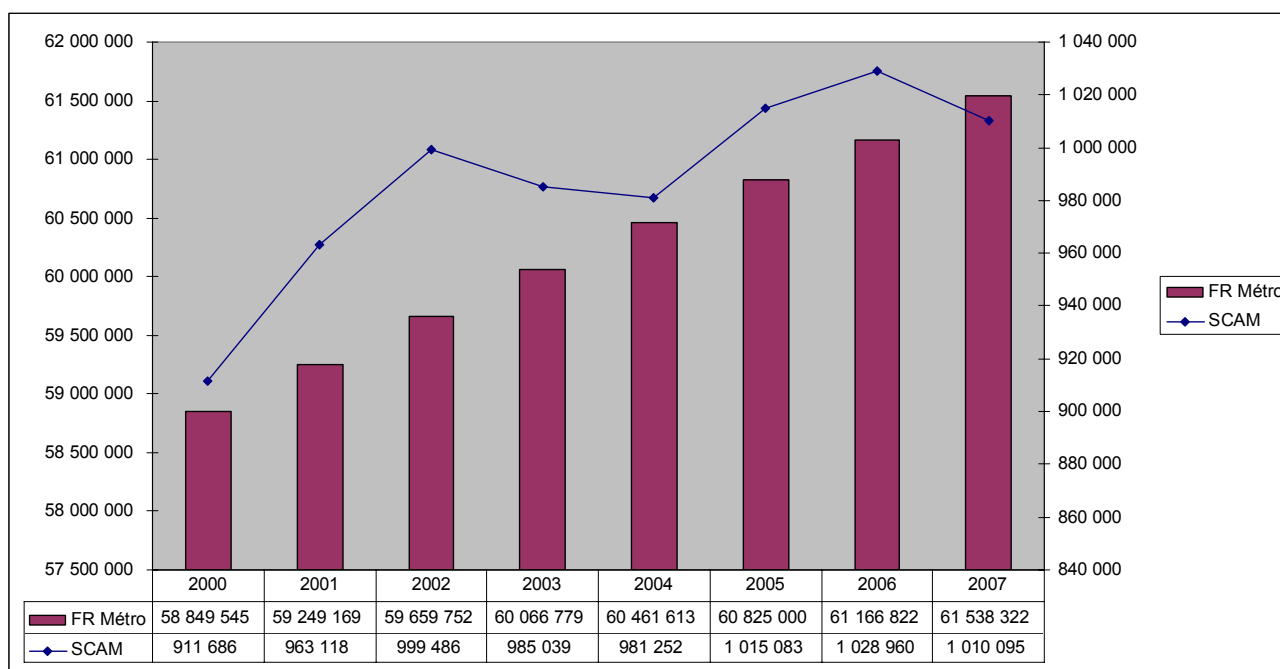
- La « FF de taï chi chuan qi gong » prend le nom, à partir de 2006, de « FF de WUSHU Arts énergétiques et martiaux chinois »
- Dans la suite du texte, on désignera les différentes fédérations par des appellations abrégées, par ex : Karaté pour « FF de karaté et arts martiaux affinitaires », Judo pour « FF de judo-jujitsu, kendo et DA », Savate pour « FF de boxe française, savate et DA », etc.

II. Les effectifs des SCAM et leur évolution

A. Prises globalement, les SCAM ont conservé leur importance dans la période 2000-2007

L'ensemble des 12 fédérations de SCAM représentent un total de plus d'un million de licenciés en 2007. Cet effectif est en augmentation depuis la saison 2000 sans que pour autant sa part dans l'ensemble de la population française (France métropolitaine) ne varie énormément. Sur la période considérée (2000-2007), entre 1,6 et 1,7% des français étaient licenciés dans l'une des fédérations retenues dans cette analyse.

Graphique 1. Évolution générale des effectifs de licenciés dans les SCAM de 2000 à 2007



Le graphique présente à la fois l'évolution de la population française (France métropolitaine, source INSEE), échelle à gauche et histogramme en colonnes, et l'évolution des effectifs des SCAM, échelle à droite et courbe reliant les différents effectifs (source MEOS).

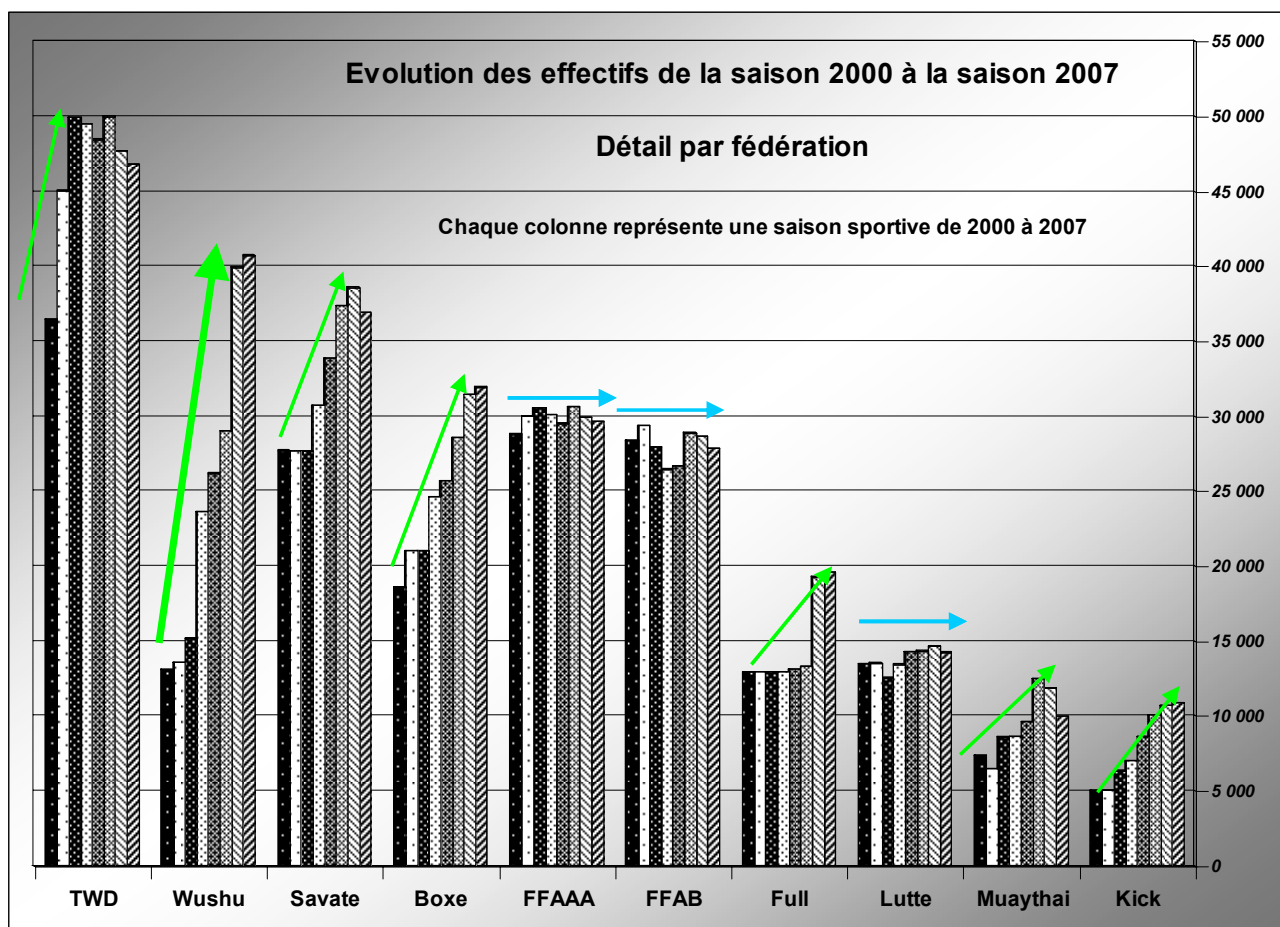
B. Deux fédérations (Judo et Karaté) rassemblent à elles seules 75% de l'effectif total

L'effectif des SCAM est très inégalement réparti entre les différentes disciplines : ainsi, en 2007, la fédération de Judo représente à elle seule 55% de l'effectif, et la fédération de Karaté près de 20%. Ces deux fédérations totalisent les trois quarts de l'effectif des SCAM. Les dix autres fédérations représentent chacune moins de 5% de l'effectif (Graphique 3, page 7 et Tableau 4 en annexe) : elles s'étagent du Taekwondo (4,6%) au Muaythai et au Kick Boxing qui représentent chacun moins de 1% de l'effectif.

C. Si les SCAM ont connu une progression de 11% de leurs effectifs de 2000 à 2007, la progression n'est pas la même dans toutes les disciplines

Considérées ensemble, les fédérations de SCAM ont connu une augmentation d'environ 100 000 licenciés sur la période considérée, soit une progression de 11% entre les saisons 2000 et 2007.

Graphique 2. Évolution des effectifs des fédérations de SCAM (hors Judo et Karaté)



Note de lecture : Judo et Karaté ne sont pas présentés sur les graphiques. Leur importance numérique rendrait la représentation graphique des autres fédérations totalement disproportionnée.

Chaque colonne représente une saison sportive de 2000 à 2007.

Cependant, l'évolution numérique des fédérations n'est pas identique (voir le détail dans le Tableau 3 en annexe).

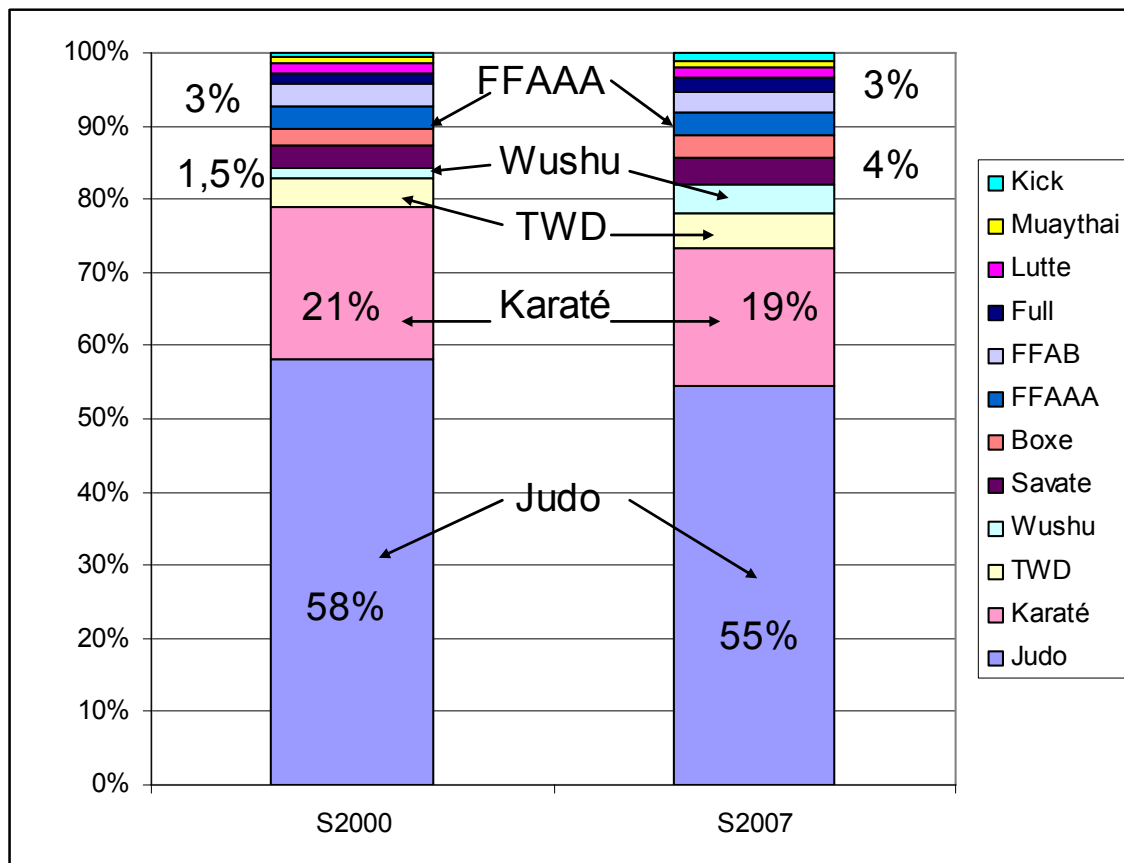
Les fédérations les plus importantes Judo, Karaté et Taekwondo connaissent une évolution positive (de la saison 2000 à 2002 pour le Judo et le Karaté, de la saison 2000 à 2005 pour le TWD), puis une légère régression de leurs effectifs qui restent cependant supérieurs à ceux du début de la période considérée.

Les deux fédérations d'Aïkido gardent des effectifs proches sur la période étudiée et ne participent pas à la progression générale.

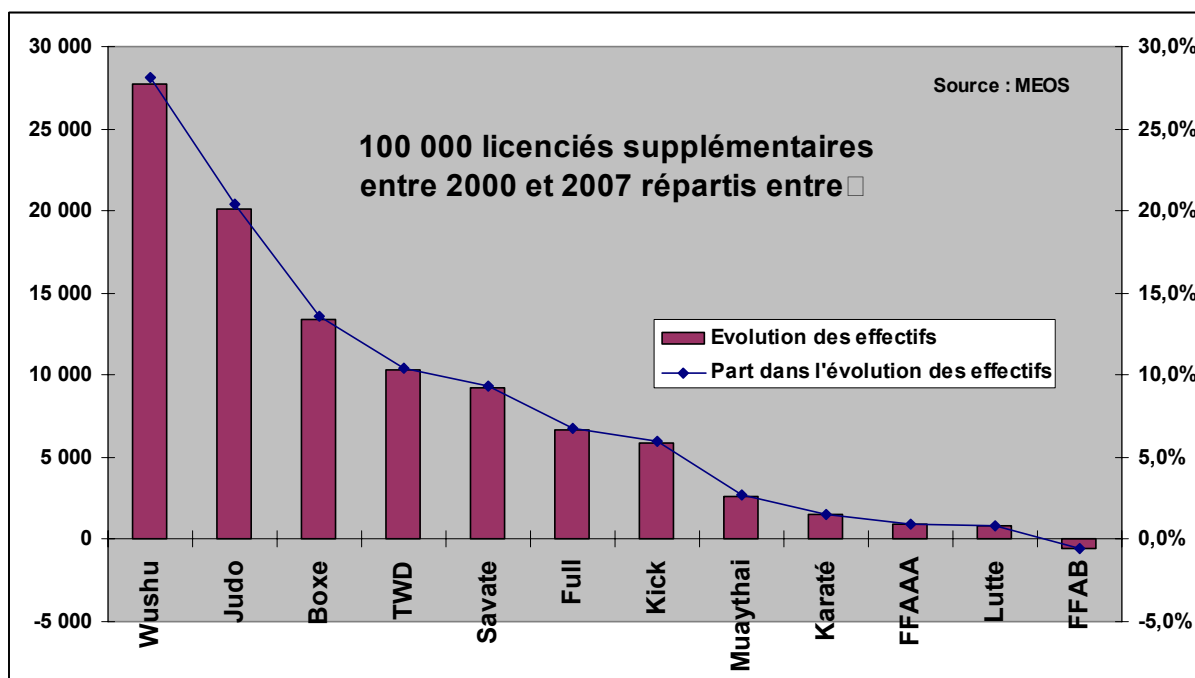
L'augmentation des effectifs est particulièrement spectaculaire pour le Wushu qui triple le nombre de ses licenciés, mais également en Boxe et en Kick Boxing (doublement ou quasi doublement des effectifs).

Les fédérations qui participent le plus à l'évolution générale sont celles du Judo et surtout du Wushu qui arrivent largement en tête (respectivement 20% et 28% de la progression des effectifs). Boxe, Taekwondo et Savate représentent chacun environ 10% de la progression générale. Les autres fédérations contribuent plus faiblement, voire pas du tout, à cette évolution des effectifs (Tableau 4 en annexe).

Graphique 3. Importance des fédérations de SCAM en 2000 et en 2007 (en%)



Graphique 4. Accroissement des effectifs des fédérations de SCAM



Encadré n° 2. Les sources utilisées et les données disponibles

Les données utilisées dans ce rapport proviennent de plusieurs sources :

- La Mission des Etudes, de l'Observation et des Statistiques (MEOS), Service statistique en charge du recensement des licences sportives du Secrétariat d'Etat chargé des sports (données d'âge pour les 12 fédérations de SCAM et les saisons 2003 à 2007, effectifs généraux pour les saisons 2000 à 2007).
- La FFJDA pour les données d'âge pour les saisons 1990-2008
- La FFAAA pour les données d'âge pour les saisons 1990-2008

On se limite toujours aux licences sportives hors ATP (autres titres de participation) et hors fédérations scolaires et universitaires. Dans les analyses qui ne nécessitent pas une comparaison dans le temps, la saison 2006 est retenue comme référence car elle est la plus directement comparable aux publications du ministère pour la France entière.

Le tableau suivant récapitule les données disponibles pour l'étude de l'âge (les valeurs indiquées précisent les âges mini et maxi). Les numéros de fédération sont ceux de la MEOS.

Tableau 2. Données disponibles pour l'étude de l'âge

Fédérations	Saisons sportives				
	2003	2004	2005	2006	2007
106-Boxe	9 à 75	9 à 75	nd	8 à 75	8 à 75
117-Judo	4 à 75	4 à 75	4 à 75	4 à 75	4 à 75
118-Lutte	nd	6 à 75	6 à 75	nd	nd
122-TWD	6 à 17	6 à 17	reg	reg	nd
204-FFAAA	4 à 75	4 à 75	4 à 75	4 à 75	4 à 75
205-FFAB	reg	reg	reg	reg	reg
212-Savate	nd	reg	nd	6 à 65	6 à 65
223-Full Contact	nd	nd	nd	nd	nd
229-Karaté	6 à 75	6 à 75	4 à 75	4 à 75	4 à 75
230-Kick Boxing	6 à 45	6 à 45	6 à 45	6 à 45	6 à 45
235-Muaythai	nd	nd	7 à 50	nd	7 à 50
254-Wushu	6 à 75	6 à 75	6 à 75	6 à 75	6 à 75

Nd : données non disponibles ; Reg : données regroupées

Précisions :

D'une façon générale, pour les âges avant ou après les bornes indiquées (4, 6, 9 ans □ 17, 45, 50, 65, 75 ans), on dispose de catégories du type : avant 4 ans, avant 9 ans, □ , plus de 45, 50, 75 ans, etc. □

Cas spécifiques :

122 □ TWD. En 2003 et 2004, les âges sont différenciés de 6 à 17 ans, mais au-delà, sont regroupés. De 2005 à 2007, les données sont regroupées par deux ans ou davantage.

205 □ FFAB. Les âges sont regroupés par 3, 4 ans ou plus, et de manière variable d'une saison à une autre. Les données sont donc inutilisables pour une comparaison dans le temps.

223 □ Full Contact : aucune indication disponible sur l'âge.

230 □ Kick Boxing. Après 45 ans, les âges sont regroupés par tranches de 5 ans.

235 □ Muaythai. Après 50 ans, les âges sont regroupés par tranches de 5 ans.

Dans ces deux dernières fédérations, les effectifs après 45 ans, peu nombreux, ont été ventilés de façon égale dans les différents âges correspondant à leur tranche d'âge regroupée.

Licences ou licenciés ?

Les chiffres mis à disposition par la MEOS concernent les licences et non les licenciés. Il y a là une différence qui peut poser question. En effet, l'addition de toutes les licences peut donner un total supérieur au nombre de licenciés puisqu'une même personne peut avoir plusieurs licences dans différentes disciplines sportives (on peut faire en même temps du judo, du tennis et de la pêche à la ligne □). Il est probable, mais sans certitude absolue, que le nombre de licences dénombrées dans ce rapport soit très proche de celui des licenciés et ce pour plusieurs raisons. Premièrement, la plupart des fédérations concernées sont unisport. Et une licence correspond ici à un licencié. Deuxièmement, les indications dont nous disposons sur la FFAAA et la FFJDA □ deux fédérations sur lesquelles nous nous appuyons particulièrement □ concernent uniquement des licenciés. Enfin, à notre connaissance, l'adhésion simultanée à plusieurs fédérations de SCAM reste l'exception sur le million de licences dénombrées.

III. Le profil d'âge des disciplines

Les fédérations de SCAM se différencient-elles par l'âge de leurs licenciés ? Recrutent-elles de la même manière ou ont-elles des clientèles d'âge qui leur sont propres ? Sont-elles construites sur un même modèle d'âge ou au contraire s'adressent-elles à des publics différents ? Telles sont les questions auxquelles on va essayer de répondre ici. On établit d'abord la pyramide des âges de douze fédérations prises ensemble, puis on considère les variations entre disciplines.

A. Une constante : la part des jeunes

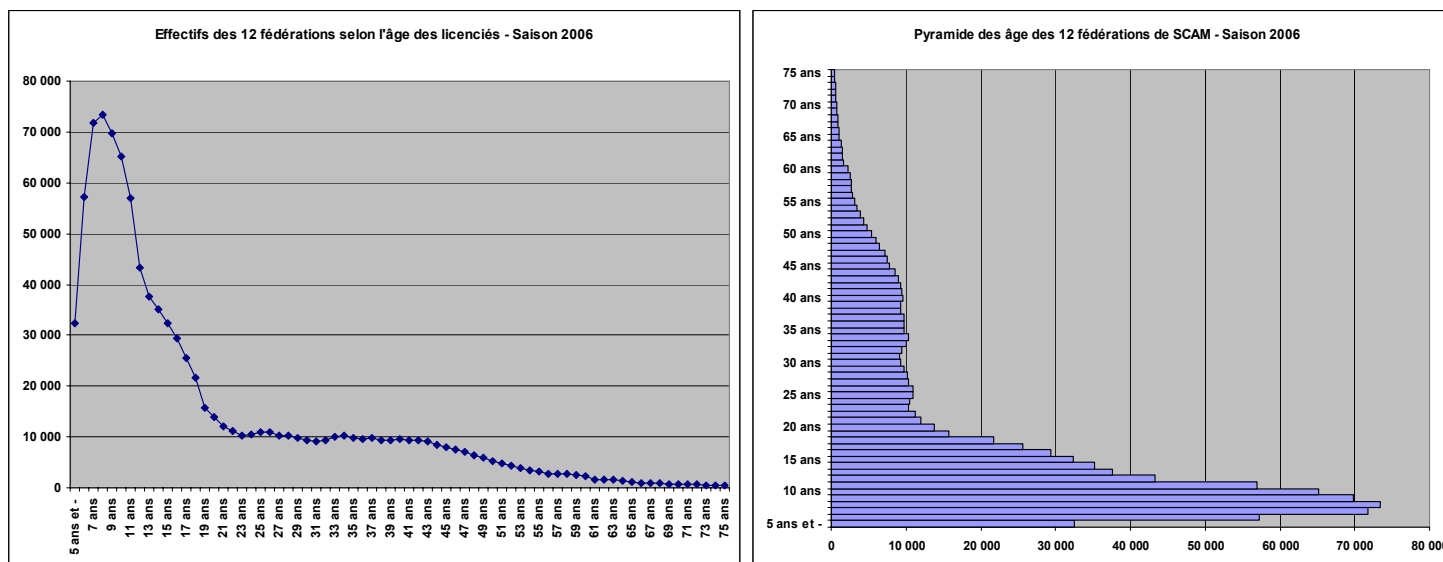
En France, en 2006, toutes fédérations sportives confondues, plus de la moitié des licences sportives sont délivrées à des jeunes de 19 ans et moins.

Les SCAM se différencient assez nettement de cette situation moyenne puisqu'on observe une concentration plus forte des licenciés parmi les plus jeunes : la moitié des licenciés (52,4%) ont 13 ans et moins, les deux tiers ont 19 ans et moins (67,7%).

Le profil général selon l'âge des SCAM est alors le suivant : les maximums sont atteints entre 7 et 9 ans, puis on observe une décroissance forte jusqu'à 20 ans. Les effectifs sont ensuite relativement stables jusqu'à 45 ans. A partir de cet âge, il existe une diminution progressive jusqu'aux âges les plus avancés.

La courbe est donc unimodale (un seul pic) et largement décalée vers les âges les plus jeunes. Mais ce n'est là qu'un profil moyen largement modelé par l'importance du Judo et du Karaté dans l'ensemble. Il est donc nécessaire de considérer chaque fédération dans le détail.

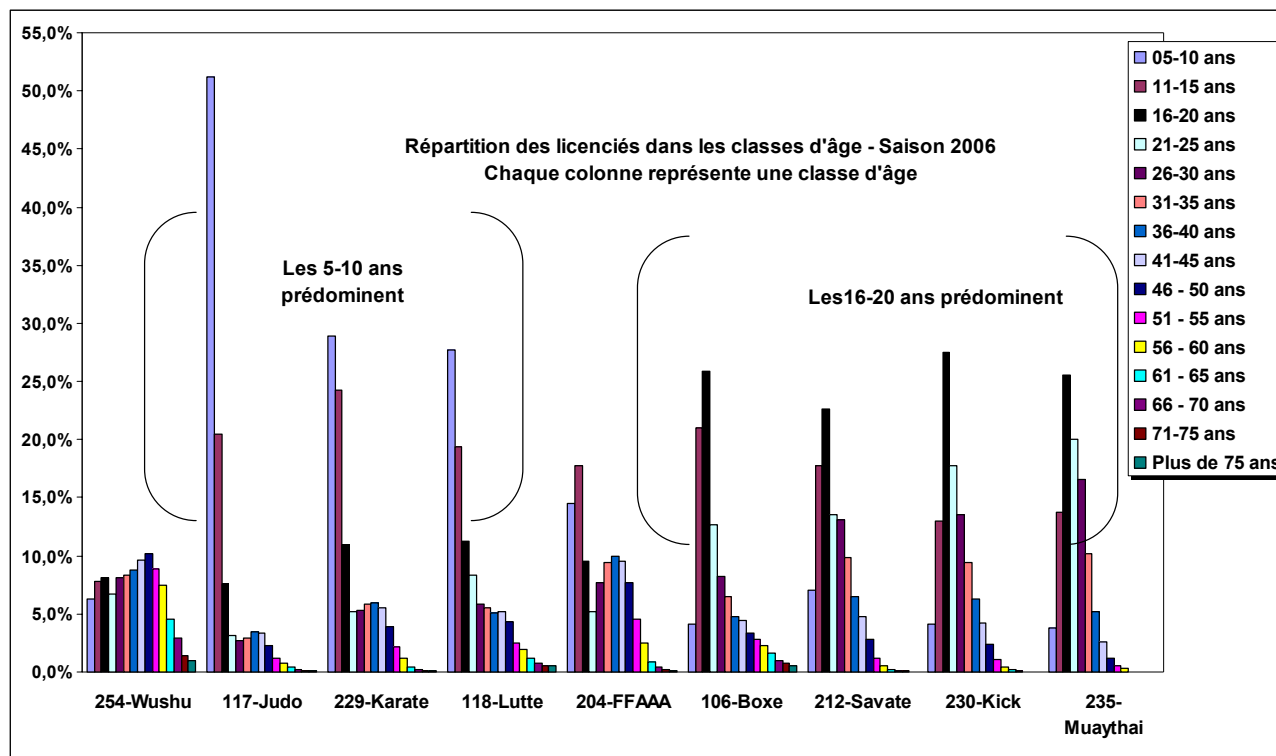
Graphique 5. Pyramide des âges des 12 fédérations □ Saison 2006



B. Les fédérations de SCAM présentent des profils d'âge diversifiés

Si elles partagent pour l'essentiel le profil précédent, les différentes fédérations présentent cependant des profils assez diversifiés. On peut en prendre un premier aperçu en mettant en vis à vis les effectifs regroupés en classes d'âge quinquennales.

Graphique 6. Répartition des licenciés dans les classes d'âge. Saison 2006



Le Graphique 6 permet de mettre en évidence trois grandes différences :

- L'étalement des effectifs entre les classes d'âge est relativement équilibré pour le Wushu mais largement déséquilibré pour toutes les autres fédérations ;
- plusieurs classes d'âge concentrent une part importante des licenciés. Si les 5-10 ans représentent plus de 50% en Judo, plus du quart de l'effectif en Karaté et en Lutte, ce sont les 16-20 ans qui sont les plus nombreux (25% de l'effectif environ) en Boxe, Savate, Kick Boxing et Muaythai,.
- La présence deux pics d'effectifs (11-15 ans, 36-40 ans) est particulièrement nette à la FFAAA, mais existe aussi de façon moins accentuée en Judo et Karaté. Ce qui donne à la série des âges une forme caractéristique en dos de chameau. Les autres fédérations (hors Wushu) ne présentent pas cette particularité

On peut prolonger les constats précédents d'une double manière :

- Une analyse factorielle du tableau croisant les effectifs des différentes disciplines selon l'âge (Graphique 7) permet d'avoir une vue d'ensemble des oppositions et attractions entre fédérations quant à la composition selon l'âge. Le Judo apparaît nettement opposé aux autres disciplines par la présence des jeunes enfants ; les différentes boxes s'opposent à l'Aïkido et au Wushu par la place des jeunes adultes et des aînés.

- L'examen des données détaillées des graphiques suivants permet d'avoir une vue plus précise du phénomène et de conforter l'idée de trois sous-ensembles de disciplines.

1 □ Le Wushu apparaît comme une fédération tout à fait à part : elle connaît une répartition très régulière des pratiquants entre les groupes d'âge. De plus, ses effectifs maximum se situent entre 41 et 50 ans, ce qui la différencie totalement des autres fédérations de SCAM.

2 □ Le Judo, la Lutte, le Karaté et dans une moindre mesure l'Aïkido sont caractérisés à la fois par l'importance des 5-15 ans et par l'existence d'un second pic d'effectifs entre 36 et 45 ans. Sur ce dernier point, l'Aïkido est le plus typique.

3 □ Enfin les différentes boxes divergent des activités précédentes par la forme unimodale (un seul pic) de leur effectifs qui culminent entre 16 et 20 ans.

Les fédérations ont donc des structures d'âge différentes. Les fédérations de boxe ont un profil marqué par la présence des adolescents ou des jeunes adultes (11 à 25 ans). Les fédérations de Judo et Karaté, auxquelles il faut associer la Lutte, sont largement composées d'enfants ou d'adolescents (5-15 ans) même si elles connaissent un second pic d'effectif vers la quarantaine. Enfin, l'importance des 30 ans et plus caractérise le Wushu et l'Aïkido, même si ces deux fédérations présentent des profils sensiblement différents par ailleurs.

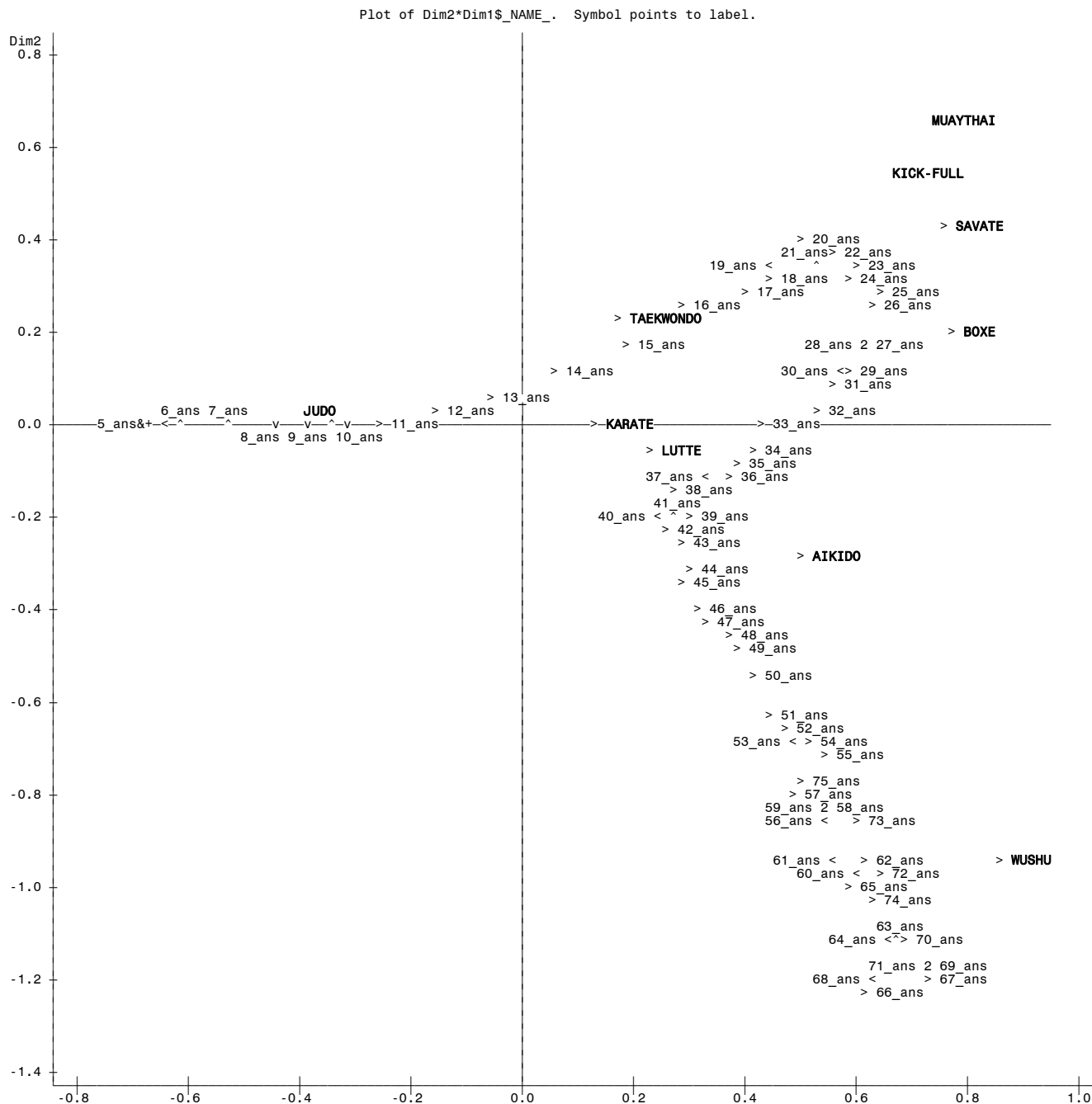
Encadré n° 3. Le traitement des données incomplètes

Les données relatives à l'âge sont connues de manière différente selon les fédérations. Elles sont :

- détaillées pour les sept fédérations suivantes : 106-Boxe, 117-Judo, 118-Lutte, 204-FFAAA, 212-Savate, 229-Karaté, 230-Kick Boxing, 235-Muaythai, 254-Wushu ;
- semi-détaillées, avec des regroupements importants au-delà de 18 ans pour 122-TWD ;
- pas du tout disponibles pour 205-FFAB et 223-Full Contact.

Or, à plusieurs reprises, on a besoin de disposer d'une répartition détaillée par âge pour l'ensemble de la population des SCAM. C'est le cas lorsque l'on cherche à établir la pyramide des âges de l'ensemble des licenciés ou lorsque l'on veut connaître le poids des différentes disciplines au fil des âges. Les effectifs par âge des fédérations TWD, FFAB et Full contact ont donc été reconstitués à partir des indications plus globales disponibles ou par rapprochement avec les disciplines les plus proches. Très concrètement, on a considéré que la FFAB avait une structure d'âge identique à celle de la FFAAA ; de la même manière, on a appliqué au Full Contact la structure d'âge du Kick Boxing ; enfin, pour le Taekwondo, on a éclaté dans les différents âges les effectifs présentés de façon regroupés à partir de 18 ans.

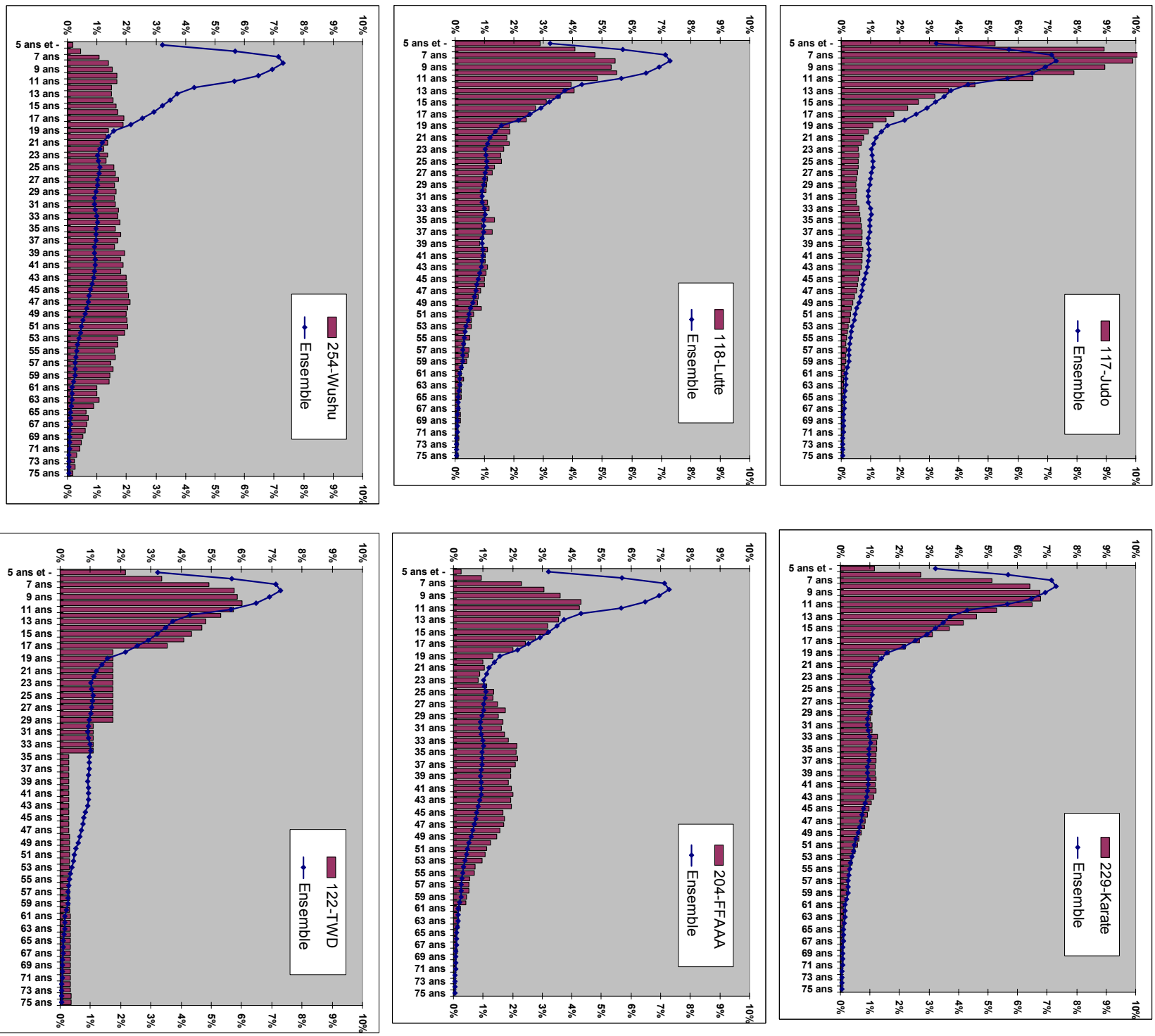
Graphique 7. Plan factoriel des âges et des disciplines (axes 1 et 2)



Le graphique fait apparaître clairement l'opposition générale entre le Judo et les autres disciplines (axe 1), puis entre les différentes boxes et l'Aïkido et le Wushu (axe 2).

On observe parallèlement une opposition entre les enfants et les adultes d'une part (axe 1), les jeunes (15-30 ans) et les aînés d'autre part (axe 2).. Ces oppositions correspondent à celles relevées entre les différentes disciplines.

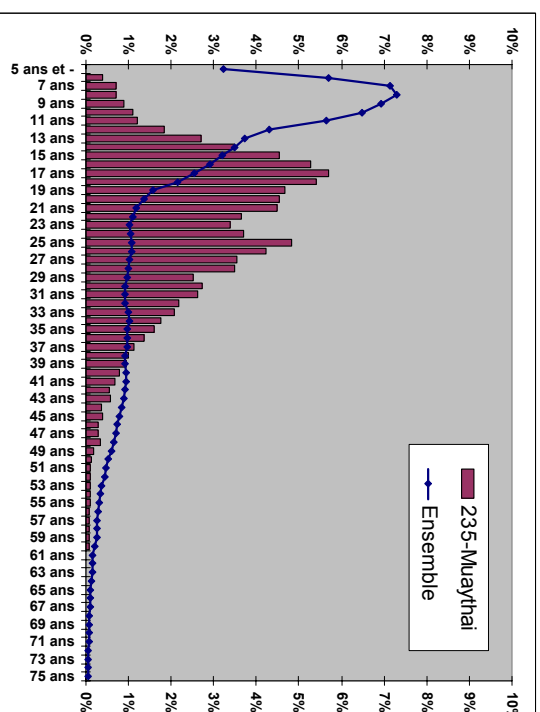
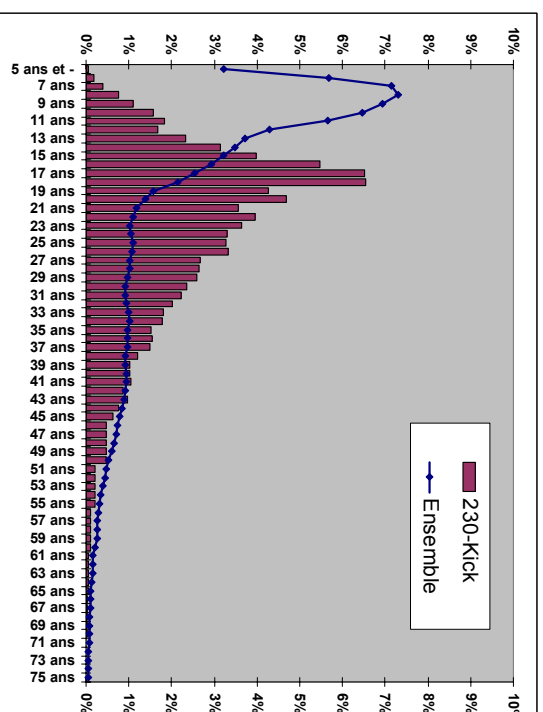
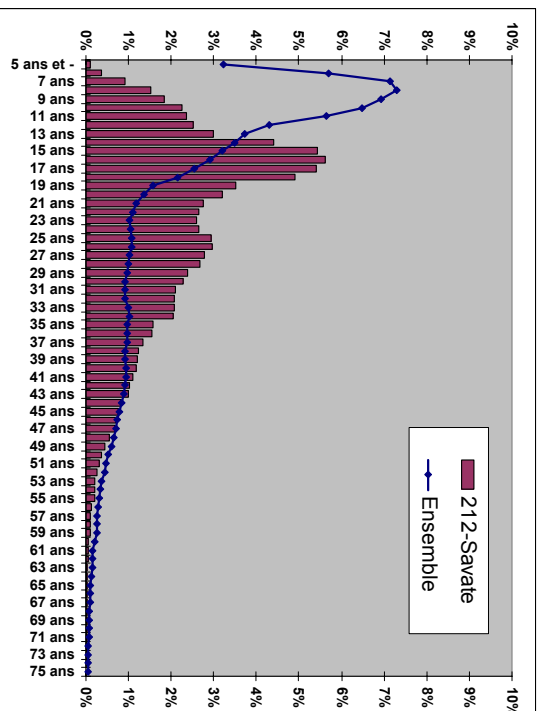
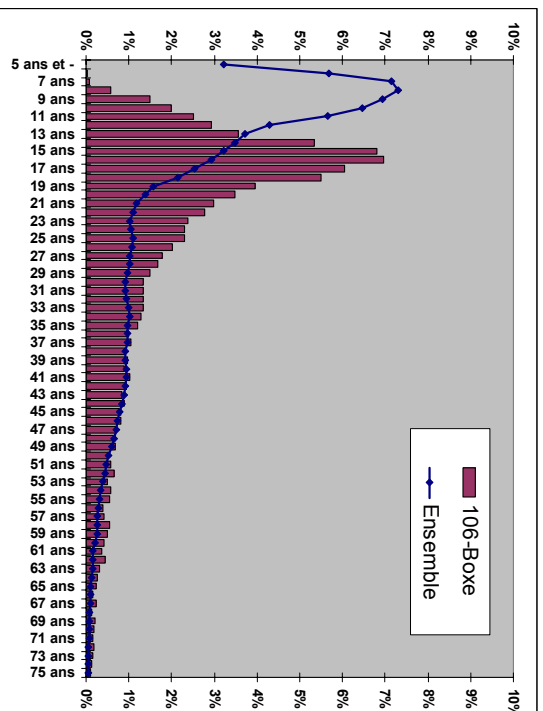
Graphique 8. Pyramide des âges des fédérations étudiées en %. Saison 2006



Note sur la construction des graphiques :

- le Judo dépasse 10% pour les âges 6 à 9 ans. Pour garder une échelle raisonnable permettant la comparaison entre toutes les fédérations, on a retenu une échelle variant de 0 à 10% maximum par âge.
- La répartition des effectifs du TWD ne sont exactes que jusque 17 ans. (voir encadré 2).

Graphique 9. Pyramide des âges des fédérations étudiées en % (suite). Saison 2006



IV. Les choix des disciplines selon l'âge

On vient de le voir, les fédérations ne sont pas composées de la même manière quant à l'âge de leurs adhérents. Certaines sont d'abord peuplées d'enfants, d'autres d'adolescents et/ou de jeunes adultes, d'autres enfin ont une part d'adultes nettement plus importante.

On peut maintenant aborder le problème autrement et considérer les choix faits par les individus des différents âges dans l'offre faite par les disciplines d'arts martiaux. Où vont les individus d'une catégorie d'âge ? Vers quels types de disciplines se dirigent-ils ?

L'hypothèse que l'on fait est alors la suivante : tout en étant affecté par d'autres paramètres (genre, profession, implantation géographique entre autres), le choix d'une activité est directement lié à l'âge au sens où les attentes des pratiquants peuvent être vues comme une illustration des représentations qu'ils se font des différentes disciplines selon leur place dans le cycle de vie.

Les différentes approches du choix selon l'âge (Graphique 10 à Graphique 13) montrent comment 100 individus d'un âge donné se répartissent entre les différentes disciplines.

Elles permettent d'établir les résultats suivants :

- Les enfants (ou les parents pour leurs enfants) privilégient très largement dans leurs choix le Judo et ce d'autant plus que l'âge est précoce. Parmi les licenciés de moins de 12 ans, plus de 7 sur 10 se tournent d'abord vers le Judo (80% et plus jusqu'à 7 ans). Autant dire que le Judo domine très largement à cet âge dans le paysage des arts martiaux.
- Cette prééminence du Judo dans le choix des enfants diminue ensuite sensiblement : d'abord dans le temps du collège, puis surtout à partir du lycée et de la vie étudiante où elle ne représente plus que le tiers des choix. Les âges de l'adolescence et de la jeunesse sont alors marqués par les disciplines où la frappe prédomine. La majorité des pratiquants de 15 à 35 ans sont ainsi conquis par les diverses formes de Boxe et de Karaté.
- Aïkido et Wushu restent des disciplines peu pratiquées avant 25 ans. Elles ne prennent une réelle importance qu'à partir de 40 ans où elles font le cinquième de l'effectif total. A partir de 45 ans, le quart de l'effectif des licenciés de SCAM se retrouve dans ces disciplines et cette part tend à s'accroître progressivement avec l'âge.

L'âge joue donc clairement dans le choix d'un sport de combat ou d'un art martial et on peut alors établir à grands traits les préférences caractéristiques des différentes périodes de l'existence. A l'enfance correspond une représentation dominante marquée par les activités de lutte et d'empoignade. A l'adolescence et à la jeunesse, les sports de frappe prennent la première place sans pour autant s'imposer massivement par rapport aux autres activités. Enfin, l'âge mûr voit un équilibre s'établir progressivement entre les trois grands sous-ensembles distingués : le nombre de pratiquants des sports de frappe diminue, les activités marquées par d'autres représentations (santé, philosophie) prennent de plus en plus d'importance tandis que le Judo continue à représenter un gros tiers de l'effectif total.

Encadré n° 4. Principes de regroupement de l'âge et des disciplines

Regrouper les âges

L'âge peut être considéré dans sa succession naturelle, année après année, mais on sait aussi que différents rythmes sociaux peuvent regrouper les âges dans des ensembles significatifs. Les rythmes scolaires, par exemple, distinguent les élèves de l'école élémentaire, les collégiens, les lycéens et les étudiants. L'activité professionnelle ne peut commencer avant 16 ans et la participation politique avant 18 ans.

On utilisera ici deux représentations des données d'âge :

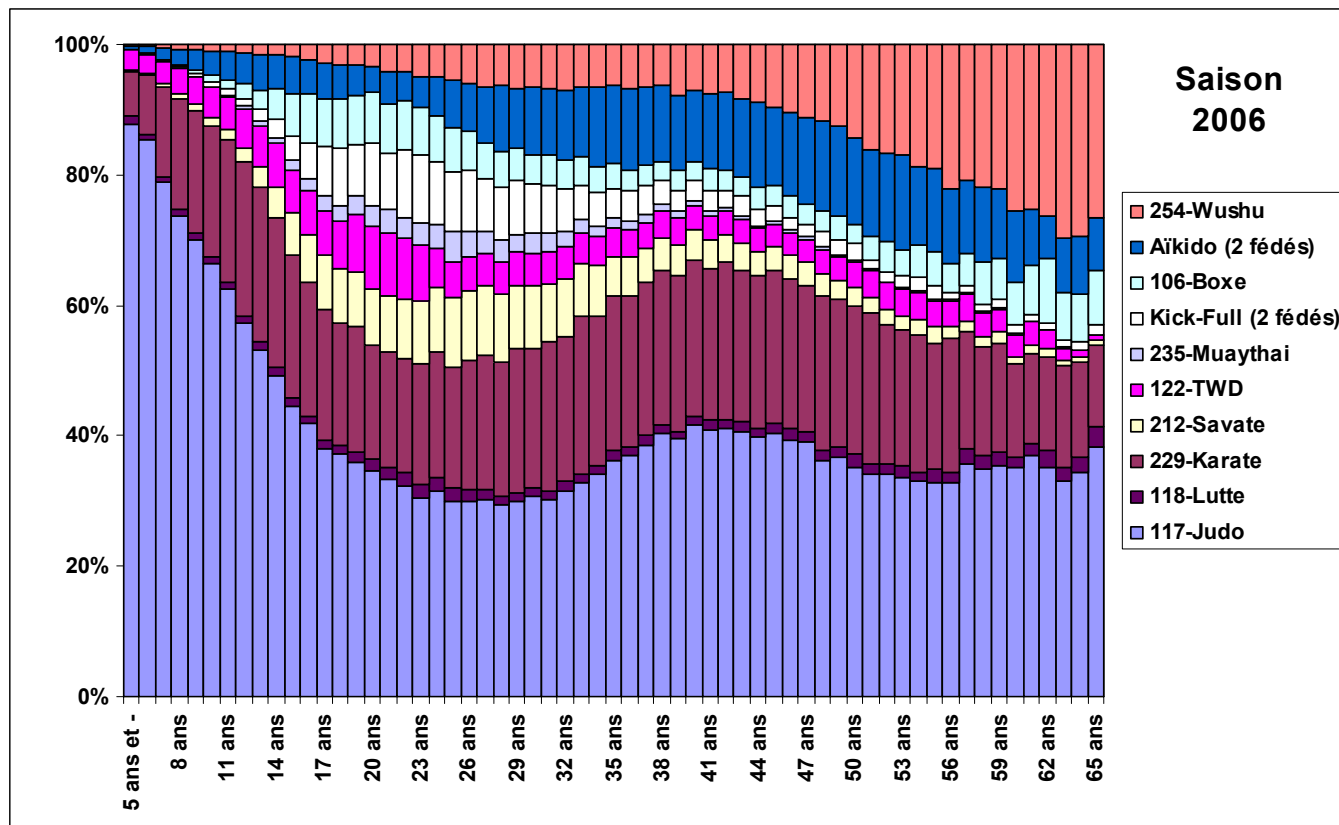
- une représentation sans aucun regroupement permettant une analyse fine de la répartition des effectifs selon l'âge biologique ;
- une représentation sur la base d'un regroupement correspondant aux rythmes scolaires pour les plus jeunes puis en découpage quinquennal à partir de 30 ans. Cette représentation, plus sociologique, correspond davantage à la prise en considération des groupes de pairs et de classes d'âge qui animent la population sportive.

Regrouper les disciplines

Les disciplines peuvent aussi être considérées isolément ou par grands sous-ensembles. Isolément si on considère qu'elles ont une spécificité totale sur laquelle elles se sont constituées et donc s'affirment comme différentes. Mais il apparaît également possible de les regrouper sur la base d'une similitude large dans les principes qui guident leur activité. On a ainsi distingué les trois sous-ensembles suivants :

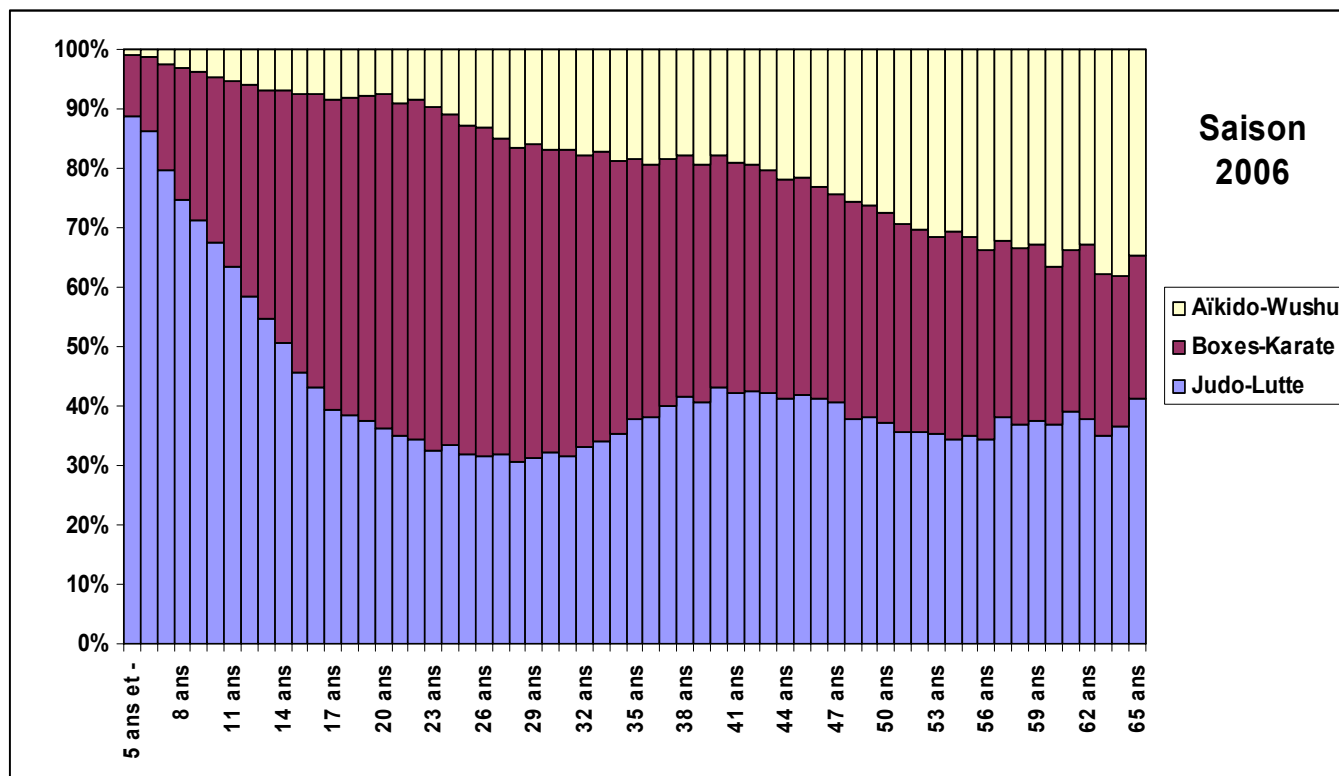
- celui des disciplines où le corps à corps prédomine avec absence de frappe ou de coups : les domaines du Judo et de la Lutte ;
- celui des disciplines où les frappes des mains et /ou des pieds prédominent. C'est le domaine des boxes orientales et occidentales. On a réuni ici les disciplines suivantes : boxe, savate ou boxe française, karaté, kick boxing, full contact, muaythaï, taekwondo ;
- celui des disciplines dont la totalité ou une bonne partie de l'activité ne suppose pas compétition (aikido, wushu).

Graphique 10. Choix des disciplines sportives selon l'âge détaillé. Saison 2006



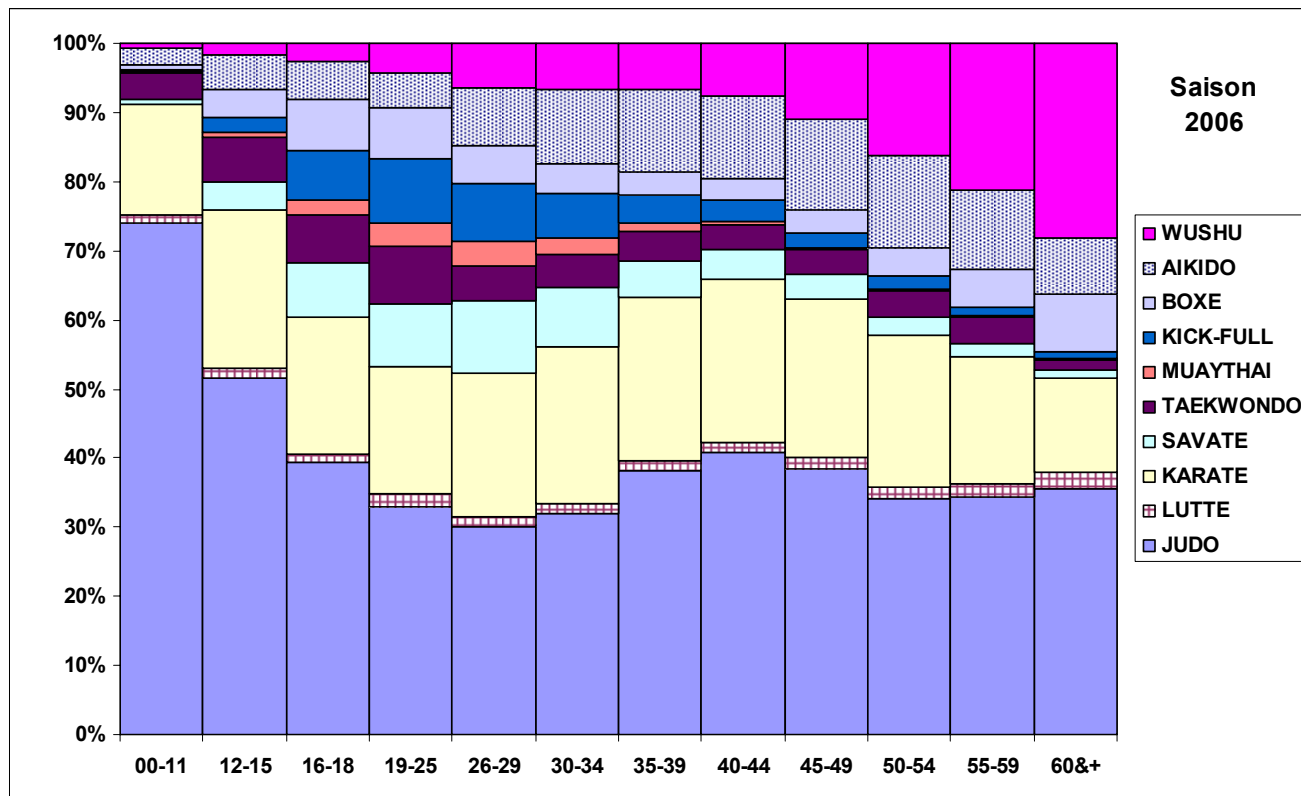
Les disciplines sont empilées selon l'ordre indiqué dans la légende des graphiques

Graphique 11. Choix des disciplines sportives selon l'âge détaillé et les disciplines regroupées. Saison 2006



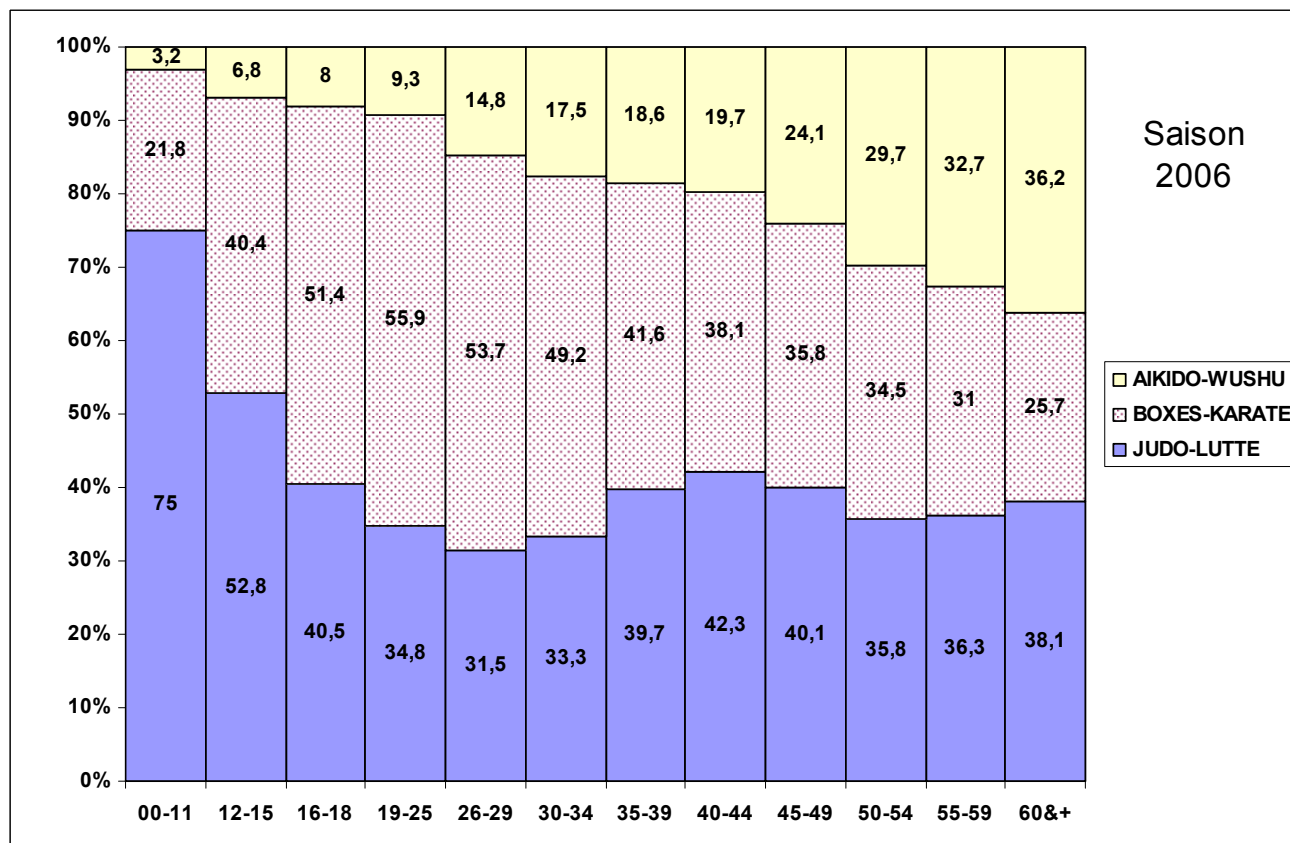
Les disciplines sont empilées selon l'ordre indiqué dans la légende des graphiques

Graphique 12. Choix des disciplines sportives selon la classe d'âge. Saison 2006



Les disciplines sont empilées selon l'ordre indiqué dans la légende des graphiques

Graphique 13. Choix des disciplines sportives selon l'âge et la discipline regroupés. Saison 2006



Les disciplines sont empilées selon l'ordre indiqué dans la légende des graphiques

V. L'évolution de la structure des âges

L'étude des affiliations selon l'âge montre clairement une série de différences entre l'enfance, l'adolescence et la jeunesse, l'âge mûr. On peut alors se demander si cette structure des choix selon l'âge est stable ou si elle a évolué dans le temps ? Est-elle une constante des SCAM ou traduit-elle un moment dans un processus plus large qui verrait les choix d'âge évoluer au fil des saisons. Autrement dit, à côté de l'effet d'âge, existe-t-il un effet de génération ?

La réponse à cette question ne peut être que partielle car on se heurte à une double limitation. D'une part, on ne dispose d'une distribution des âges suffisamment détaillée que pour six fédérations seulement, avec des séries temporelles de longueur variable dépassant rarement la dizaine d'années. D'autre part, on ne dispose pas de données isolant les différentes générations. Et c'est donc la comparaison des saisons qui sert ici de substitut.

La série des données est particulièrement longue et exceptionnelle pour les fédérations de Judo et la FFAAA (Aïkido) : soit les 18 saisons qui vont de 1991 à 2008. Ces deux exemples vont permettre d'asseoir une constatation générale.

Pour les fédérations de Karaté, Kick Boxing, Wushu et Boxe, la série est nettement moins longue puisque qu'elle couvre seulement cinq saisons (2003-2007). Mais, même limité, l'intervalle retenu n'interdit pas de faire une analyse des évolutions.

On commencera par établir comment globalement la structure d'âge a évolué entre les saisons 2003 et 2007.

On verra ensuite comment la répartition des âges de chaque fédération a évolué dans le temps. C'est ici l'évolution de la structure des âges qui est au centre de l'analyse.

Enfin, on établira, dans le chapitre suivant, comment les effectifs de chaque âge ont évolué au fil des saisons. C'est alors le volume ou les effectifs qui tiendront la place centrale dans la réflexion.

Encadré n° 5. Etudier les évolutions dans le temps

La méthode retenue pour analyser les évolutions dans le temps est double :

- Pour répondre à la question : « comment la composition par âge a évolué dans le temps ? » □

On utilise des histogrammes présentant à chaque saison les proportions des différents âges. Pour éviter un empilement de 75 valeurs correspondant à 75 âges différents, ceux-ci sont regroupés en six classes. Cette représentation des effectifs permet d'étudier comment les parts des différentes classes d'âge évoluent par rapport à l'ensemble.

- Pour répondre à la question : « comment les effectifs d'un âge donné ont évolué dans le temps ? » □

On utilise des graphiques de type boursier qui permettent de présenter les effectifs aux dates extrêmes de l'observation, ainsi que les minima et les maxima atteints au cours de la période étudiée. Le mode de lecture de ces quatre paramètres est rappelé dans la légende des graphiques.

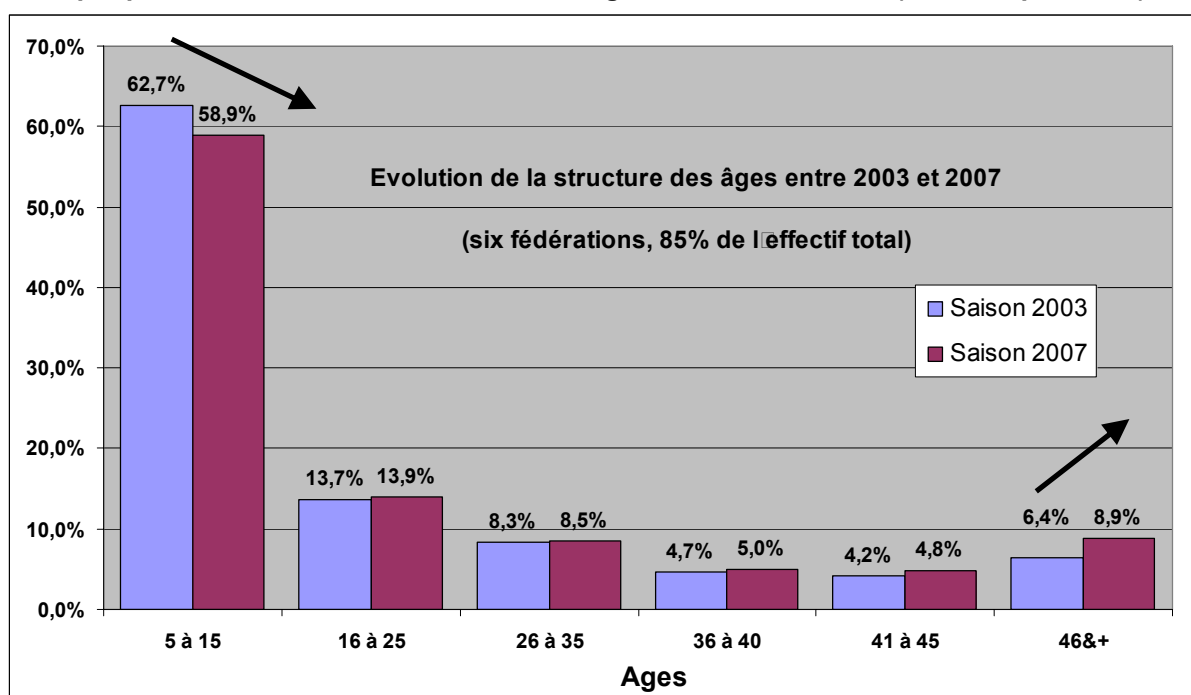
A. De 2003 à 2007, on observe une baisse de la part des plus jeunes et un accroissement des plus âgés

Compte tenu des données disponibles, on ne peut connaître précisément les volumes perdus ou gagnés selon l'âge au fil du temps pour l'ensemble des fédérations. On peut cependant avoir une idée approchée du phénomène en comparant les effectifs à cinq saisons d'écart pour six fédérations représentant 85% de l'effectif total : Judo, Karate, Aïkido, Kick Boxing, Boxe et Wushu.

Entre 2003 et 2007, on peut constater une baisse de la place des moins de 16 ans (-3,8% et -31463 licenciés) et une hausse des 46 ans et plus (+2,5% et +20222 licenciés).

C'est là une tendance générale qui doit être spécifiée pour différentes fédérations.

Graphique 14. Evolution de la structure des âges entre 2003 et 2007 (données partielles)



B. En Judo et Aïkido, les aînés prennent une part croissante parmi les licenciés tandis que les 16-25 ans voient leur place diminuer

Pour étudier comment la répartition des licenciés selon leur âge a évolué au fil des saisons, on a choisi de partir de la fédération où la transformation a été la plus nette, la FFAAA (aïkido)². Le Graphique 16 (page 23) permet de repérer les principales évolutions :

- Le groupe des 5-15 ans augmente sa part au cours des saisons 1991-1995, puis se stabilise au cours des saisons suivantes ;
- Les groupes 16-25 ans et 26-35 ans, représentant chacun le quart des effectifs au début des années 1990, diminuent très progressivement pour ne représenter au total que moins du tiers des effectifs à partir des saisons 2005 ;
- Alors que les 35-40 ans restent remarquablement stables autour de 10%, on peut observer un accroissement des 41 ans et plus à partir des saisons 1999 et suivantes : de moins de 15%, leur part augmente pour presque doubler et représenter 28% en 2008.

² On ne retient que les composantes Aïkido et aikibudo (à l'exclusion du kinomichi et kyudo qui ne sont pas présents sur toute la période observée).

La recomposition est donc forte et se fait au profit des plus âgés. Les plus jeunes conservent leur place mais les grands adolescents et les jeunes adultes sont de moins en moins représentés. A l'inverse, les 36 ans et plus représentent, en 2008, 36% de l'effectif là où ils n'étaient que 21% en 1990.

Qu'en est-il alors pour le Judo ? Les phénomènes précédents se retrouvent, mais de façon moins accentuée car atténués par l'importance des enfants dans les effectifs (Graphique 17, page 23) :

- Le groupe des 5-15 ans évolue d'abord à la hausse jusqu'à la saison 1997 puis voit sa part diminuer légèrement au fil des saisons suivantes ;
- Les groupes des adolescents et jeunes adultes voient leur part régresser progressivement : de 15 à 10% pour les 16-25 ans et de 7 à 5% pour les 26-35 ans ;
- Les 35-45 ans se maintiennent à 10% tandis que les plus âgés (46 ans et plus) connaissent un accroissement notable (de 3 à 6%).

C. Le Karaté partage l'évolution du Judo et de l'Aïkido, mais à l'inverse en Kick Boxing et Wushu ce sont les 16-25 ans qui renforcent leur place

On peut alors se demander si les autres fédérations de SCAM partagent le même phénomène de recomposition. Malheureusement, la profondeur historique bien plus faible (seulement cinq saisons). Il est cependant possible d'établir les résultats suivants sur la base des saisons disponibles :

- Le Karaté semble partager deux des tendances repérées en Judo et Aïkido : on y retrouve la diminution des 16-25 ans et l'accroissement de la part des 46 ans et plus.
- A l'inverse, en Kick Boxing et Wushu, la tendance à la baisse des ados et jeunes adultes ne s'observe pas. Ce serait même plutôt l'inverse qui se produit : la part des 16-25 ans s'accroît de 36 à 41% en Kick et de 10 à 13% en Wushu. Par ailleurs, dans ces deux fédérations, on observe comme en Judo et Aïkido une progression des plus âgés.
- Seule la Boxe présente une grande stabilité de la composition par âge de ses licenciés.

D. La part croissante prise par les aînés en Judo, Aïkido, Karaté est encore plus nette si on considère seulement les plus de 15 ans

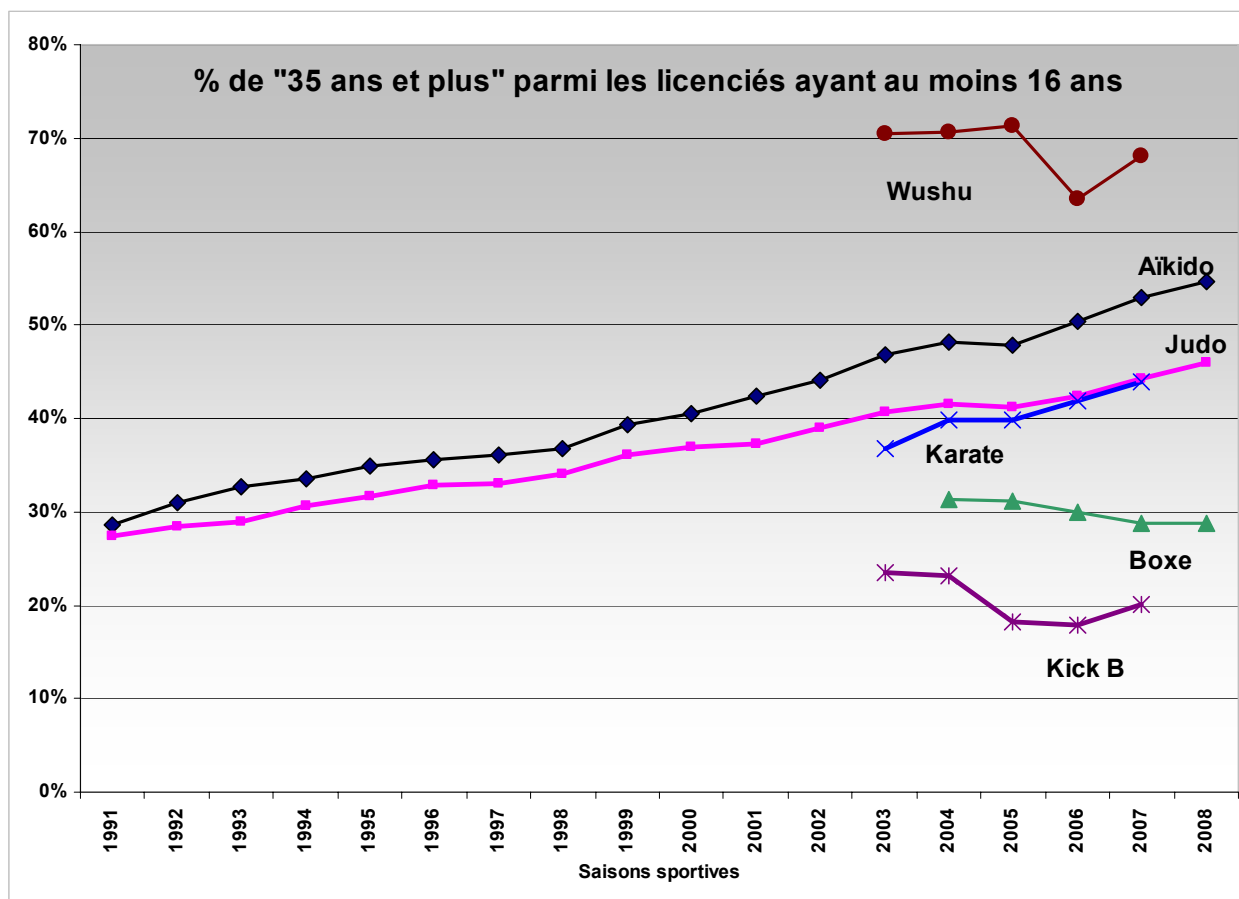
Dans les analyses précédentes, l'effectif important des enfants (moins de 16 ans) tend à obscurcir les recompositions qui se réalisent chez les adultes. Leur masse rend en effet les évolutions moins sensibles. Pour y voir plus clair, on peut étudier la progression des « 35 ans et plus » parmi les licenciés de plus de 15 ans (Graphique 15).

La part croissante prise par les aînés apparaît alors particulièrement nette. En 18 saisons, elle passe, pour l'Aïkido, de 30% à 55%, et pour le Judo de 25% à 45%. Pour le Karaté, la progression va de 37 à 44% sur une période de cinq saisons.

A l'inverse, la Boxe, le Wushu et le Kick Boxing ne montrent pas une telle progression et sont plutôt caractérisées par une baisse de la part des 35 ans et plus.

On notera que pour le Judo et l'Aïkido, il ne s'agit pas d'un à coup exceptionnel, mais d'une tendance visible sur une période de près de 20 ans. La progressivité du processus semble indiquer une tendance bien installée.

Graphique 15. Place des « 35 ans et plus » parmi les licenciés ayant au moins 16 ans

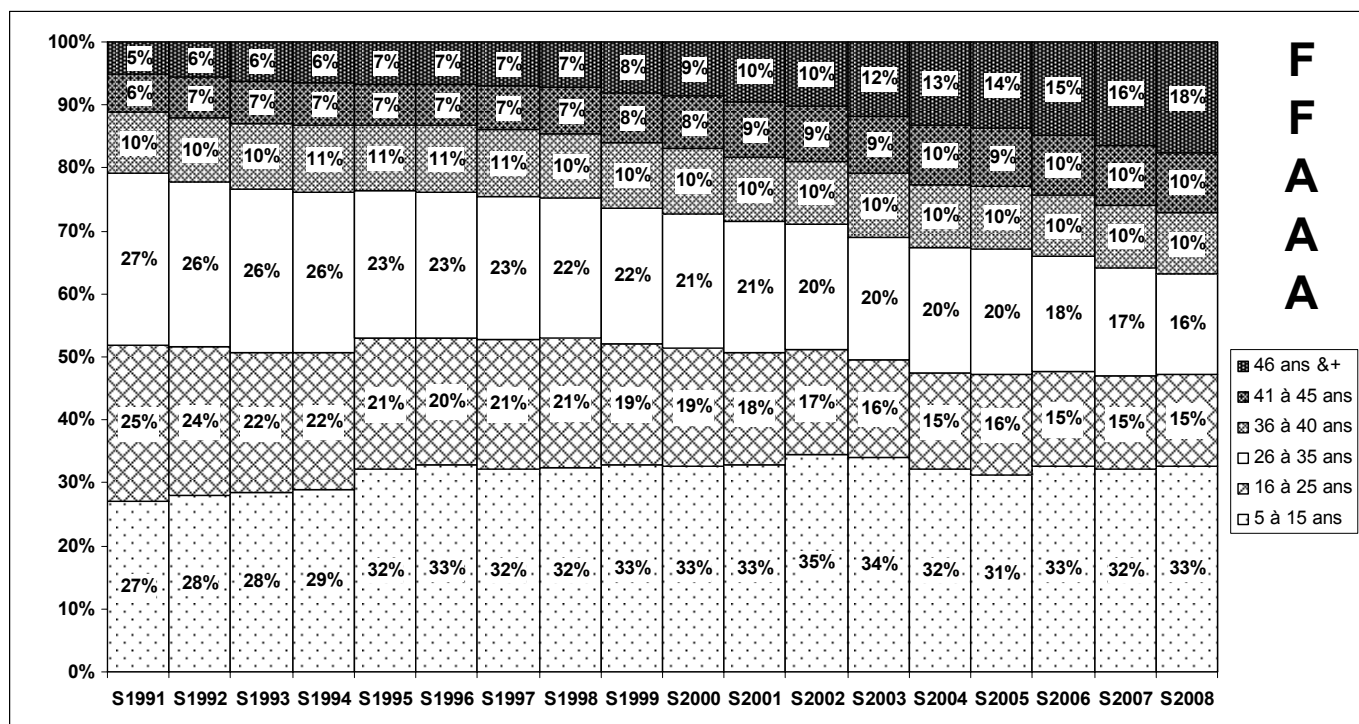


-oOo-

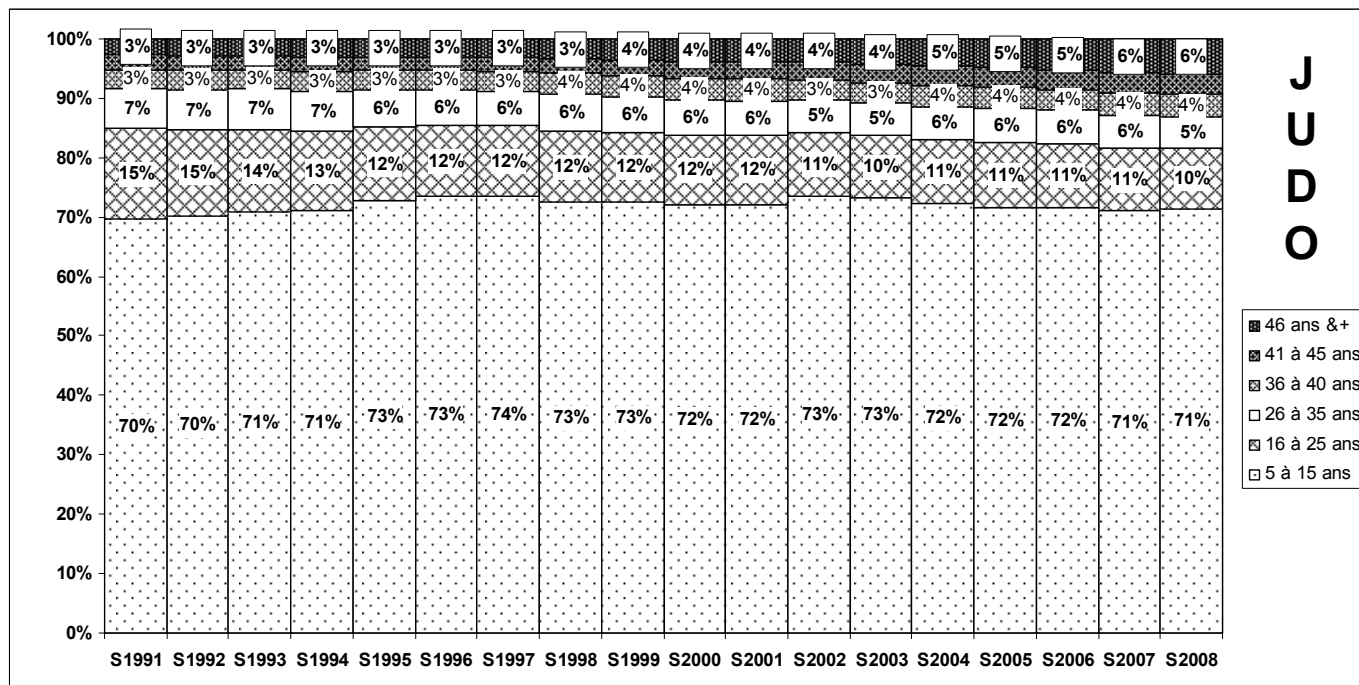
L'évolution de la part des différents âges dans les fédérations ne répond pas à une règle générale qui s'appliquerait à l'ensemble des disciplines de SCAM. On observe cependant une évolution commune aux deux fédérations les plus importantes (Judo et Karaté) et partagée avec l'Aïkido : celle d'une transformation progressive de la répartition des effectifs dans les âges qui se traduit par un poids moins important des 16-25 ans et une part plus importante des plus de 45 ans.

L'explication de ce phénomène est sans doute loin d'être simple et même unique. On peut d'abord penser qu'il manifeste le maintien des anciens dans l'activité sportive et donc la maturité progressive prise par les disciplines concernées. Mais il peut aussi traduire un désintérêt progressif de la jeunesse, ce qui pourrait avoir des conséquences importantes à long terme. Il faut donc prolonger l'analyse en considérant maintenant l'évolution des effectifs proprement dits et non plus leur part relative.

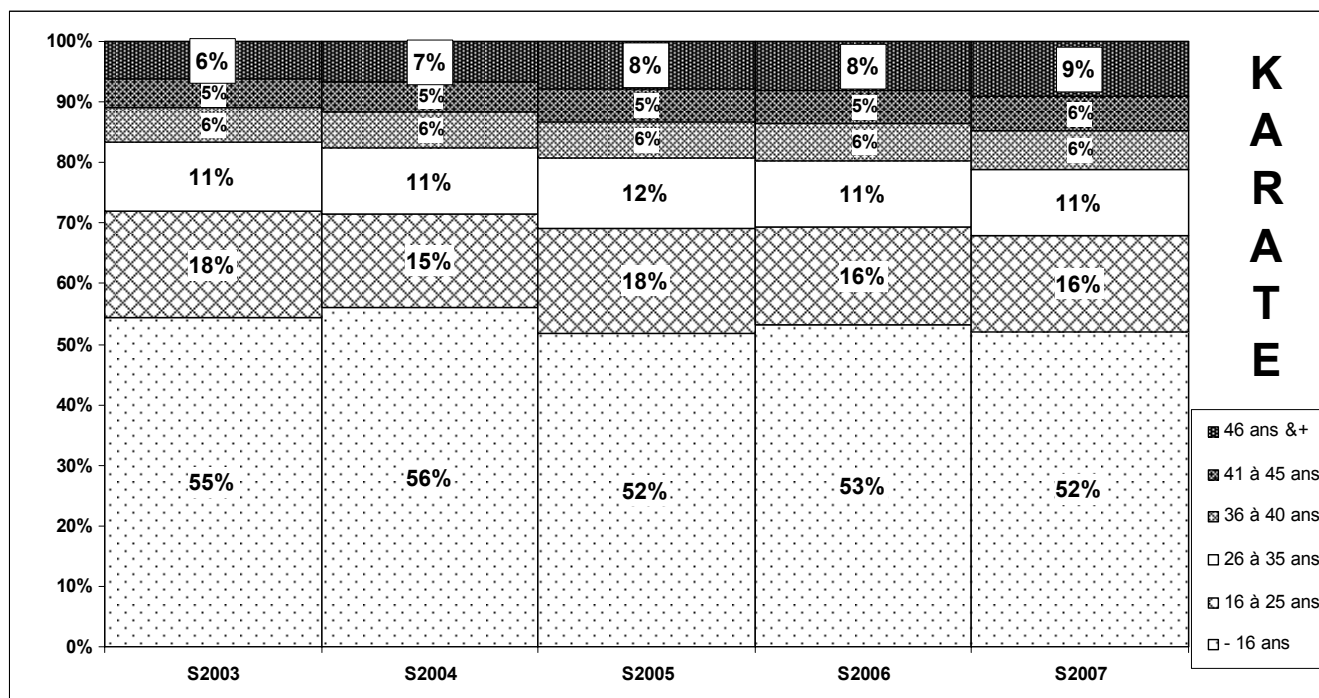
Graphique 16. FFAAA □ Part des différents groupes d'âge dans l'ensemble des licenciés (saisons sportives 1991 à 2008)



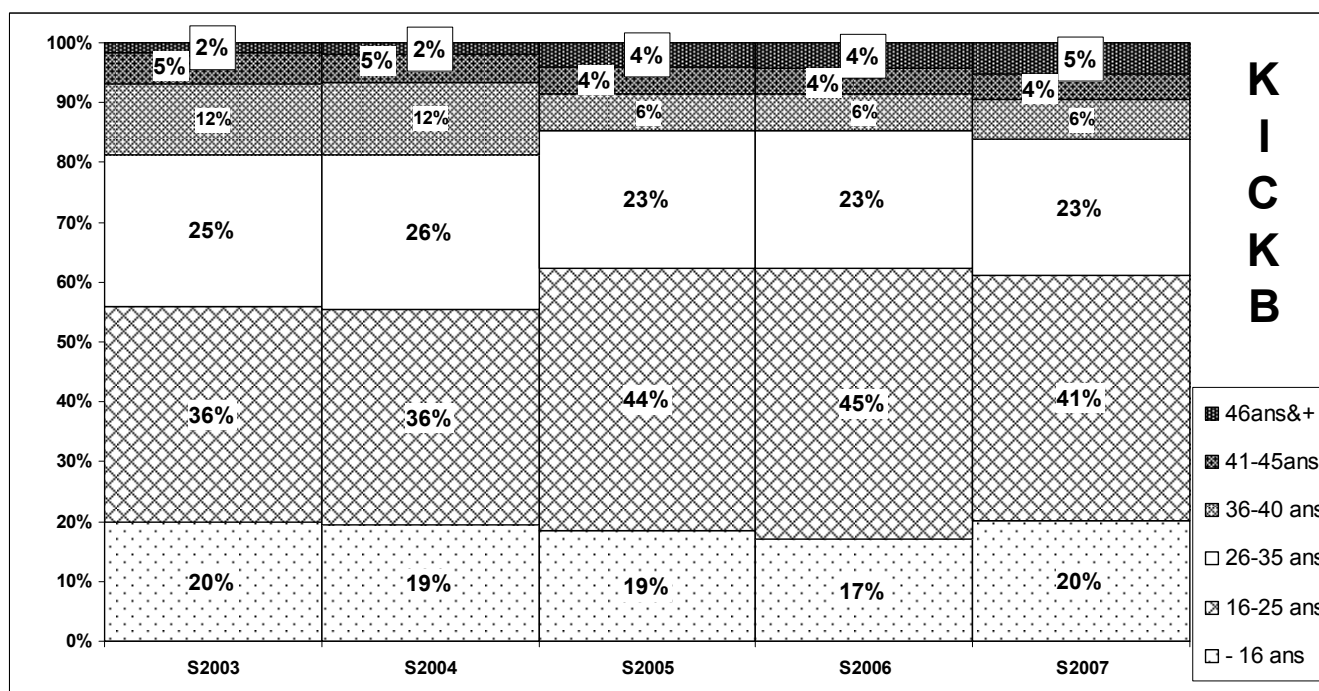
Graphique 17. Judo □ Part des différents groupes d'âge dans l'ensemble des licenciés (saisons sportives 1991 à 2008)



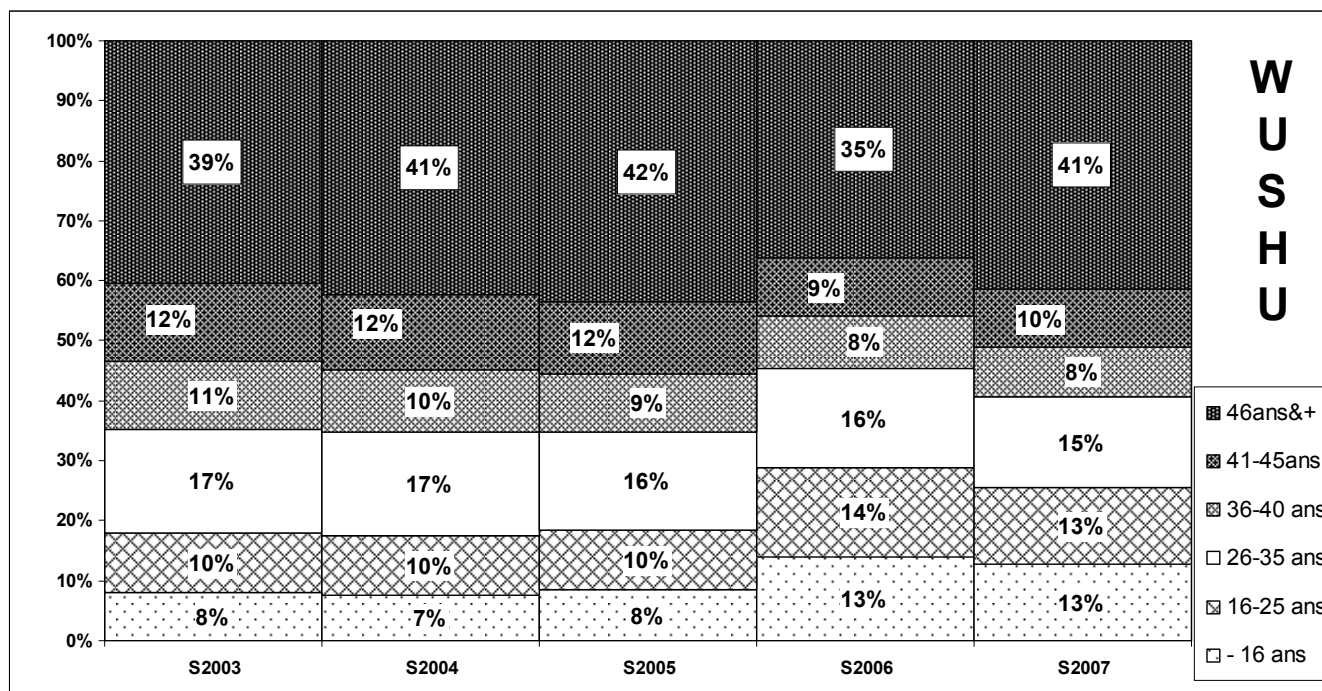
Graphique 18. Karaté □ Part des différents groupes d'âge dans l'ensemble des licenciés (saisons sportives 2003 à 2007)



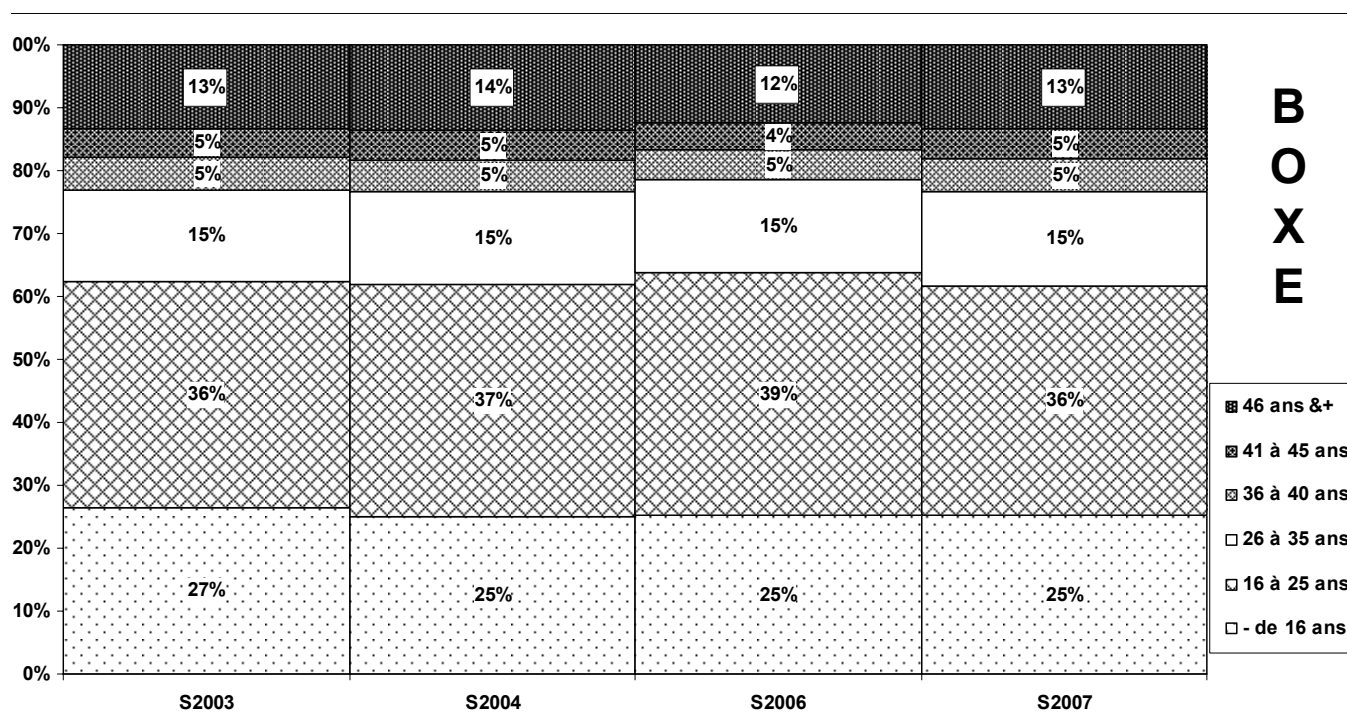
Graphique 19. Kick Boxing □ Part des différents groupes d'âge dans l'ensemble des licenciés (saisons sportives 2003 à 2007)



Graphique 20. Wushu □ Part des différents groupes d'âge dans l'ensemble des licenciés (saisons sportives 2003 à 2007)



Graphique 21. Boxe □ Part des différents groupes d'âge dans l'ensemble des licenciés (saisons sportives 2003 à 2007)



VI. L'évolution des effectifs des âges

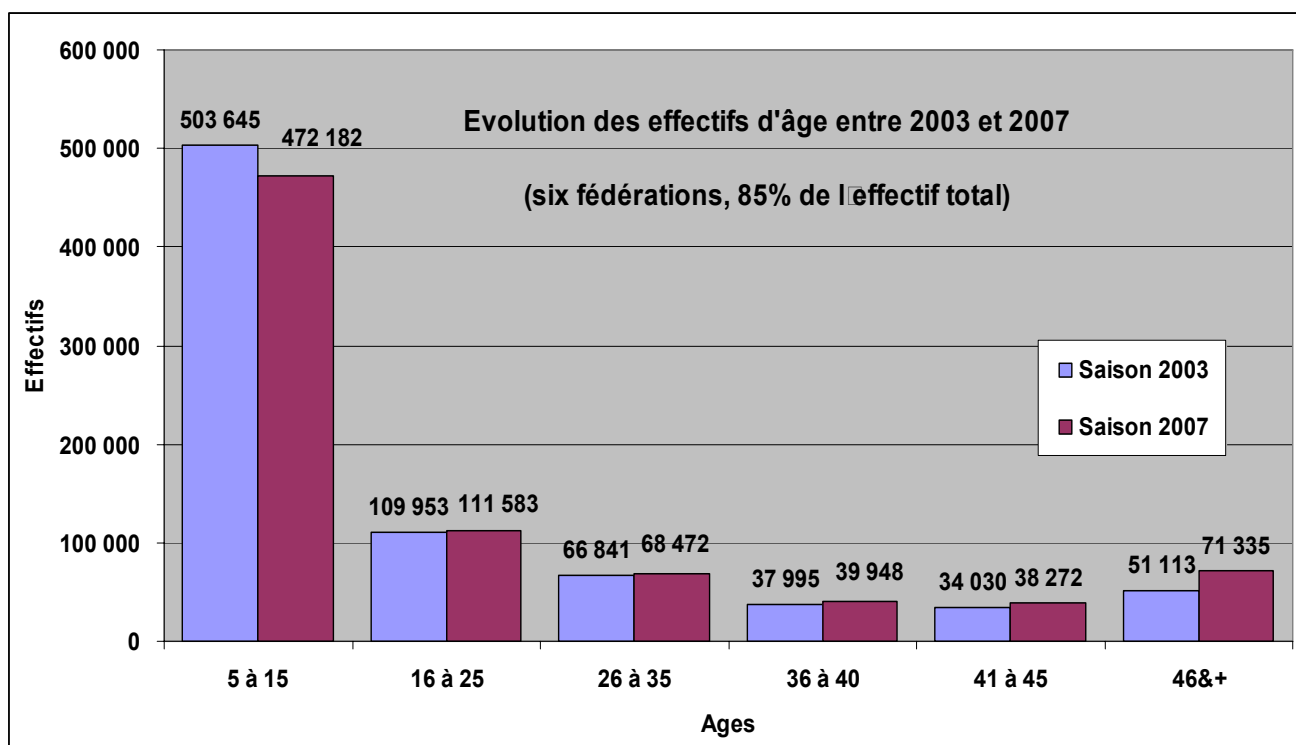
Les analyses précédentes permettent de voir comment la part de chaque groupe d'âge a évolué par rapport à l'ensemble. Cependant, elles ne disent rien sur leur évolution numérique proprement dite : les groupes d'âge ont-ils vu leur nombre de licenciés s'accroître, stagner ou diminuer ? Pour répondre à ces questions, il faut revenir aux effectifs des âges et à leur évolution dans le temps.

Compte tenu des données disponibles, on ne peut connaître précisément les volumes perdus ou gagnés selon l'âge au fil du temps pour l'ensemble des fédérations. Cependant, on peut avoir une idée approchée du phénomène en comparant les effectifs à cinq saisons d'écart pour six fédérations représentant 85% de l'effectif total : Judo, Karate, Aïkido, Kick Boxing, Boxe et Wushu.

A. Toutes disciplines confondues, on observe une baisse des effectifs des plus jeunes et un accroissement des plus âgés

Entre 2003 et 2007, on constate une baisse de la place des moins de 16 ans (-31463 licenciés, soit -3,8%) et une hausse des 46 ans et plus (20222 licenciés, soit +2,5%).

**Graphique 22. Evolution générale des effectifs d'âge entre 2003 à 2007
(six fédérations, 85% de l'effectif total)**



Mais ici encore, il est nécessaire d'aller dans le détail pour mieux comprendre où se situent les mouvements de baisse et de hausse : quels sont précisément les âges qui sont concernés ? Comment les différentes fédérations sont affectées ?

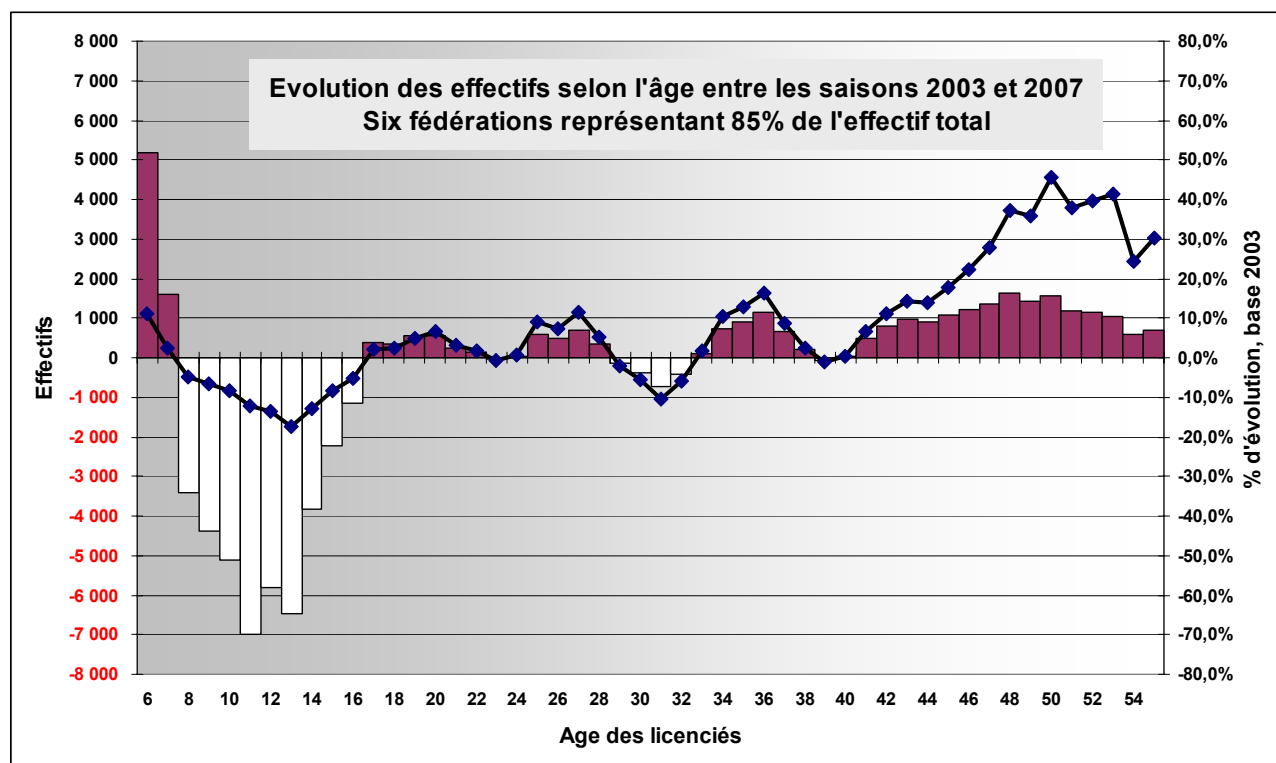
B. L'érosion la plus importante des effectifs concerne les 7-16 ans ; l'augmentation est le fait des 40 ans et plus

Pour les six fédérations retenues, la baisse des effectifs concerne deux séries d'âges différents. Elle est massive entre 7 et 16 ans et particulièrement entre 11 et 14 où le recul est supérieur à 10% (avec un pic de -17% à 13 ans) par rapport à la saison 2003. Elle est

présente de façon moins accentuée pour les 29-32 ans (avec un pic à -10% pour les 31 ans).

Les hausses se situent d'abord aux deux extrêmes de la série des âges : chez les enfants, mais aussi et surtout chez les 40 ans et plus où le taux de progression dépasse très vite les 20%. La hausse concerne aussi les 17-28 ans et les 33-38 ans.

Graphique 23. Evolution détaillée des effectifs selon l'âge de 2003 à 2007
(six fédérations, 85% de l'effectif total)



Le graphique présente à la fois l'évolution absolue des effectifs, échelle à gauche et histogramme en colonnes, et leur évolution relative sur la base de la saison 2003, échelle à droite et courbe reliant les différents pourcentages.

C. L'érosion des effectifs de jeunes concerne d'abord le judo, le karaté et l'aïkido

Cependant, on ne peut se satisfaire du résultat global précédent compte tenu de ce que l'on sait de l'évolution des différentes fédérations. Il faut encore préciser pour quelles disciplines et pour quels âges les évolutions sont les plus remarquables.

Pour ce faire, on a rassemblé d'une part le Judo, le Karaté et l'Aïkido (sous-ensemble AJK, dans la suite du texte), disciplines qui connaissent une baisse des 16-25 ans et un accroissement de la part des 46 ans et plus, et d'autre part la Boxe, le Wushu et le Kick Boxing (sous-ensemble BKW, dans la suite du texte) qui ne partagent pas les tendances précédentes.

La comparaison de l'évolution des effectifs présentée dans le Graphique 25 montre clairement que :

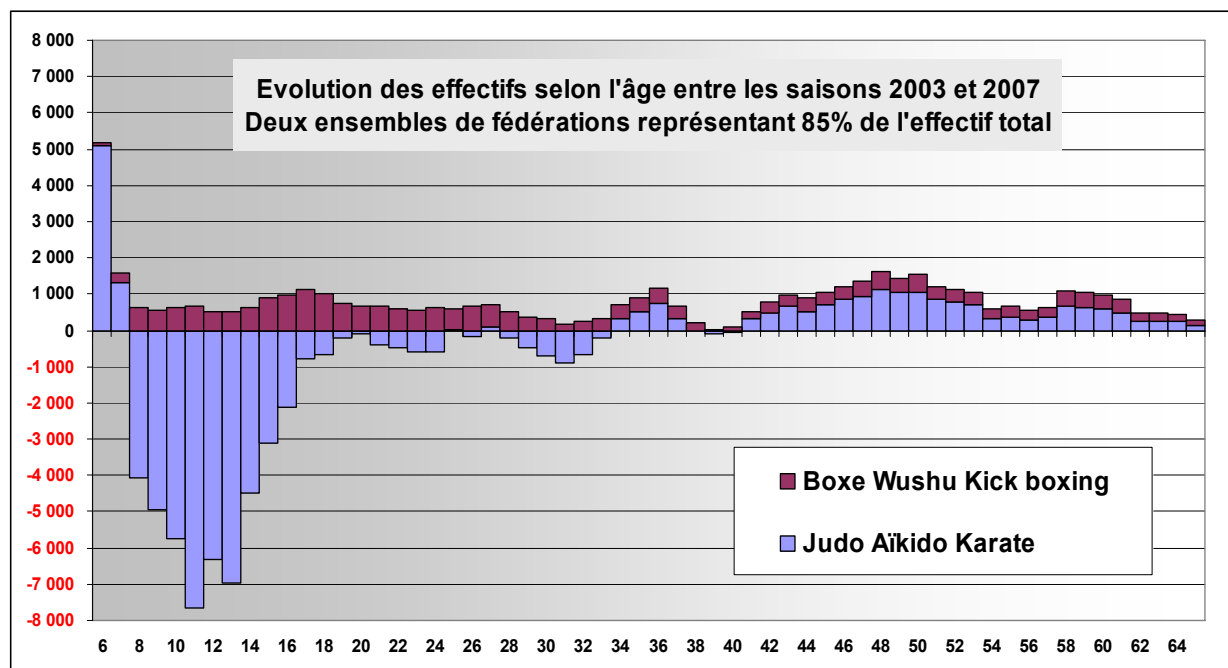
1) Les deux sous-ensembles ont connu une progression très différente. Le sous-ensemble BKW a connu une progression positive à tous les âges, tandis que le sous-ensemble AJK connaît une évolution négative de 7 à 33 ans et positive aux deux bouts de la série des âges.

2) La baisse des effectifs chez les adolescents et les 18-30 ans est d'abord le fait du sous-ensemble AJK. A l'inverse, la hausse des 17-28 ans concerne le sous-ensemble BKW.

3) Il n'y a pas transfert des effectifs entre les deux sous-ensembles, autrement dit il ne s'agit pas d'un jeu à somme nulle entre les disciplines. Ce que l'une perd n'est pas gagné

par les autres. C'est là un argument pour établir que, d'une manière générale, les SCAM ont connu dans la période récente une érosion non négligeable de leurs effectifs d'adolescents.

Graphique 24. Évolution des effectifs d'âge de 2003 à 2007 pour les sous-ensemble AJK et BWK



D. L'analyse détaillée montre une similitude d'évolution entre le judo, le karaté et l'aïkido

On peut alors analyser de façon plus fine ce qui se passe au sein des fédérations. On se propose de le faire en utilisant des graphiques de type boursier qui permettent d'indiquer à la fois les situations de départ et d'arrivée et le minimum et maximum atteints au cours de l'intervalle de temps considéré. Comme précédemment, on commence par l'Aïkido et le Judo, deux disciplines pour lesquelles on dispose de séries longues.

Trois phénomènes peuvent être observés aussi bien en Judo qu'en Aïkido :

- 1) Les enfants augmentent leurs effectifs ce qui tend à renforcer leur part générale dans l'ensemble des licenciés ;
- 2) Les adolescents et les jeunes adultes diminuent en effectifs (de 11 ans à 33 ans pour le Judo ; de 19 à 33 ans pour l'Aïkido) ;
- 3) Les 35 ans et plus connaissent une augmentation de leurs effectifs.

L'érosion des effectifs concerne donc directement les années de jeunesse, et aussi pour la fédération de Judo les années de l'adolescence. Cependant, le phénomène a une ampleur différente aux différents âges, compte tenu de la différence d'effectifs initiaux dans les deux fédérations. En Aïkido, les 19-28 ans □ les années post-bac □ sont particulièrement concernés ; en Judo, ce sont les 11-15 ans □ les années de collège □, qui connaissent l'évolution la plus défavorable.

A l'inverse, les âges les plus jeunes comme les plus avancés voient leurs effectifs progresser. Ces deux fédérations s'accroissent donc numériquement mais par les deux extrêmes de la pyramide des âges. Ce qui revient à constater qu'un écart se creuse progressivement entre les âges accentuant la forme en double bosse de la pyramide des âges. A gros traits, les 35-45 ans sont devenus plus nombreux que les 20-35 ans.

L'accroissement relatif de la part des aînés constaté précédemment s'explique alors d'une double manière : d'abord parce que leurs effectifs se gonflent (ils sont plus nombreux à

pratiquer plus longtemps) ; ensuite, parce que les effectifs correspondant aux années de jeunesse sont moins importants et donc moins bien représentés.

On peut à nouveau se demander si ces transformations se retrouvent dans les autres fédérations. Rappelons d'abord que le Karaté présentait une évolution des parts relatives des âges identique à celle du Judo et de l'Aïkido. Or, on peut vérifier, mais sur une période beaucoup plus courte (cinq saisons seulement), que le Karaté présente les mêmes évolutions d'effectifs : croissance des plus jeunes et des plus âgés, baisse des effectifs des 10-30 ans.

A l'inverse, Boxe, Kick Boxing et Wushu ne connaissent pas cette diminution sélective mais une augmentation des effectifs à tous les âges (sauf pour le Kick Boxing, une diminution entre 38 et 41 ans).

-oOo-

En résumé : on observe une évolution différenciée des effectifs selon les disciplines. Là où Aïkido, Judo et Karaté et sont marqués par une diminution très nette des effectifs des adolescents et des jeunes adultes, les autres disciplines évoluent favorablement.

Il serait prématuré de voir dans ces évolutions un phénomène de transfert d'une discipline à une autre dû à une désaffection vis à vis du Judo, Karaté et Aïkido, et ce pour au moins trois raisons : il n'existe pas de correspondance entre les volumes d'effectifs perdus par les uns et gagnés par les autres ; en l'absence de suivi longitudinal des licenciés, il est bien difficile de savoir qui a arrêté au profit de quoi ; parce qu'il n'existe peut-être aucun transfert entre discipline mais des recrutements distincts.

De manière plus générale, on peut donc observer que la fréquentation des SCAM, fortement marquée par l'âge, évolue aussi dans le temps. Si la tendance actuelle au désintérêt des 10-25 ans pour le Judo et le Karaté se confirmait, on pourrait s'attendre à une recomposition importante du paysage français des SCAM.

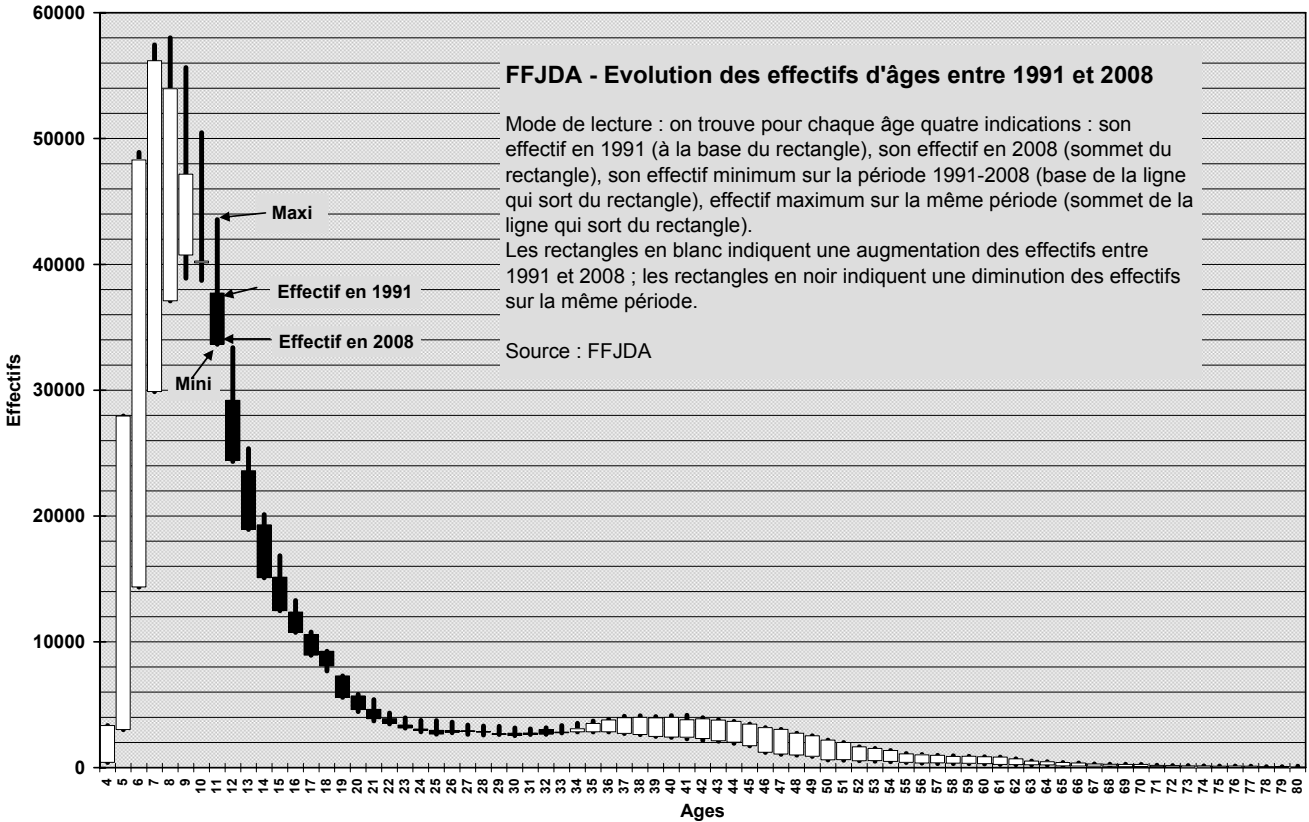
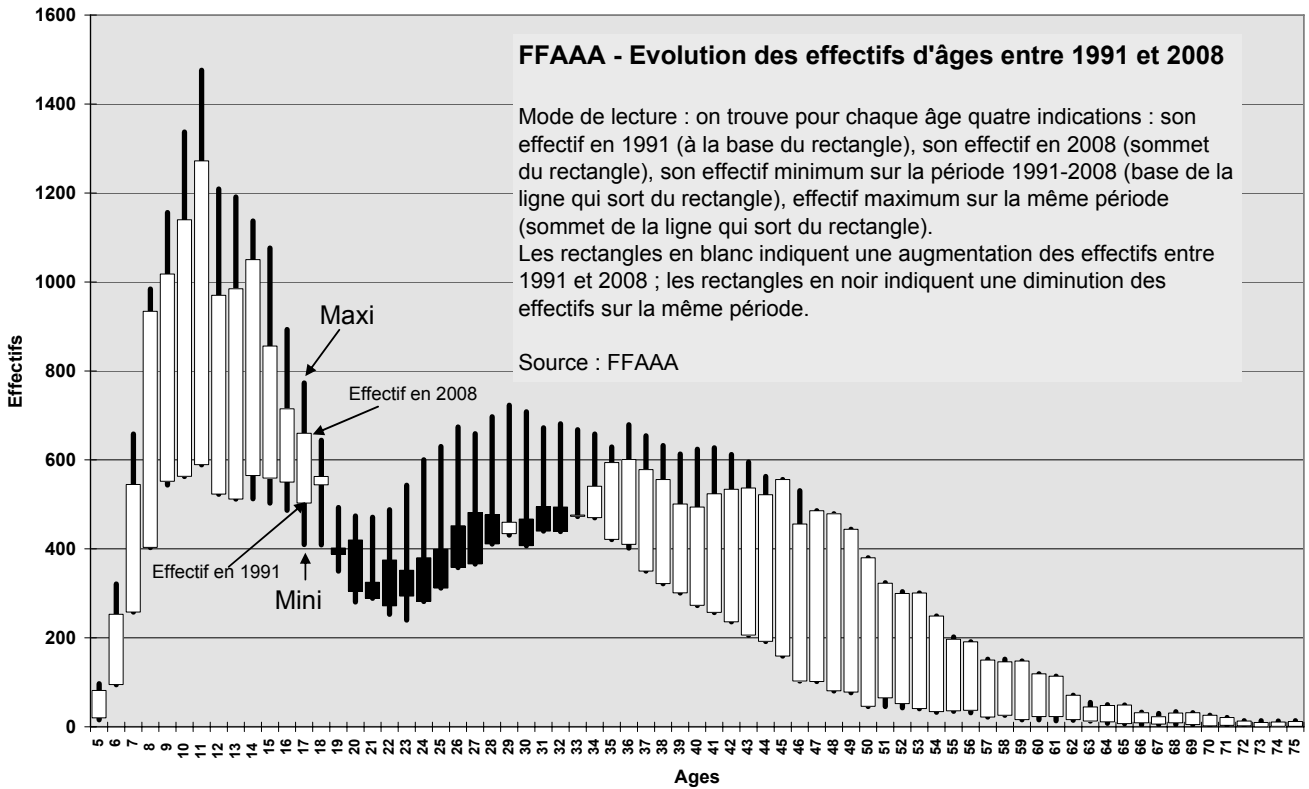
Encadré n° 6. Pour lire l'ensemble des graphiques suivants

On trouve pour chaque âge quatre indications :

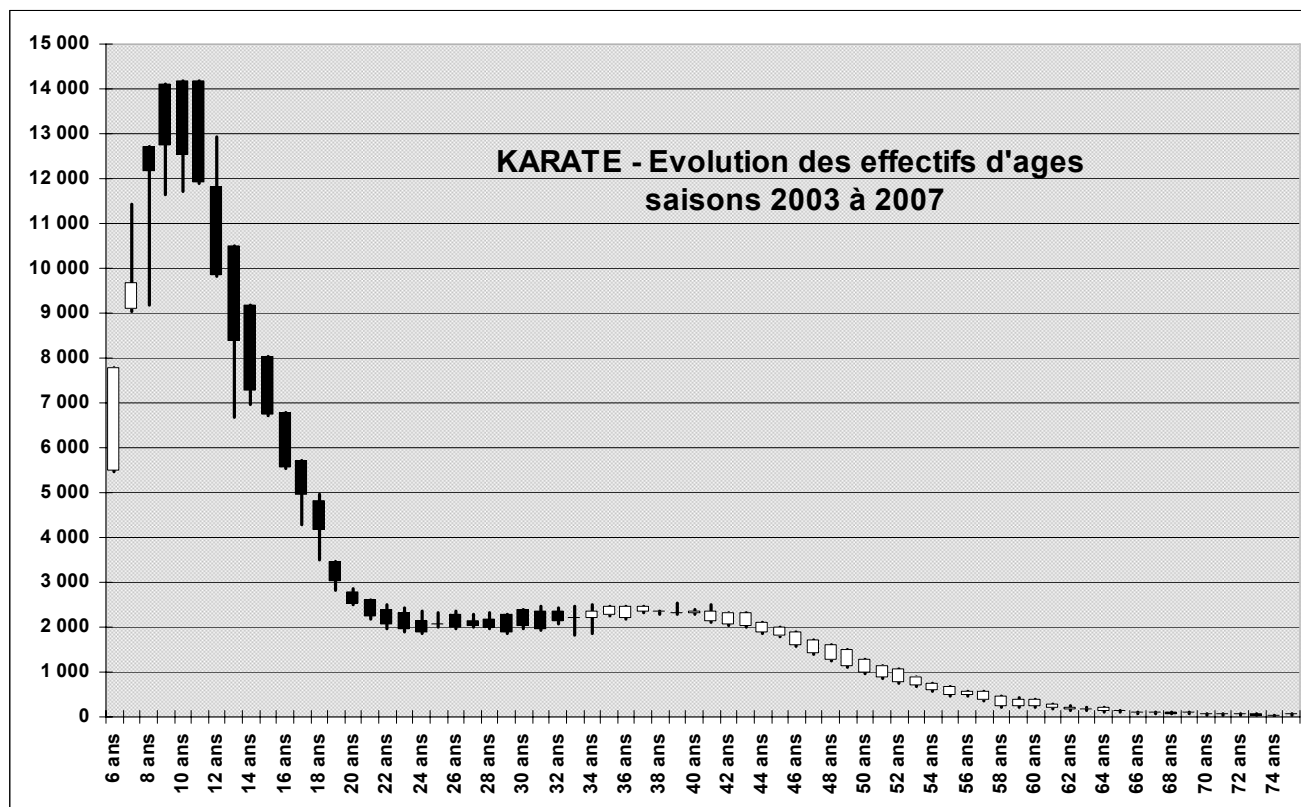
- 1) à la base du rectangle, l'effectif au début de la période considérée
- 2) au sommet du rectangle, l'effectif à la fin de la période d'observation
- 3) la ligne en gras qui traverse le rectangle indique à sa base l'effectif minimum atteint au cours de la période étudiée
- 4) et à son sommet l'effectif maximum sur la même période.

Les rectangles en blanc indiquent une augmentation des effectifs ; les rectangles en noir indiquent une diminution des effectifs sur la même période.

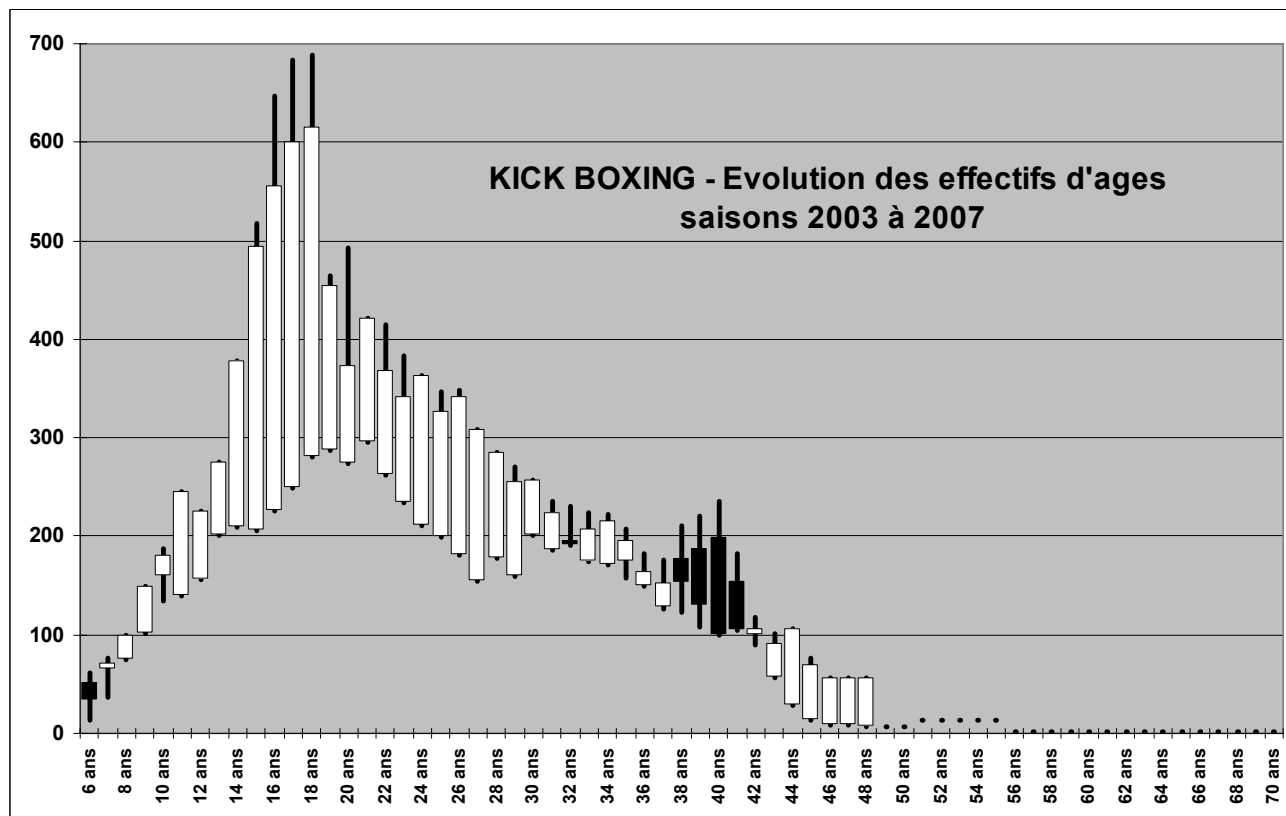
Graphique 25. Évolution détaillée des effectifs d'âge de 1991 à 2008 pour l'Aïkido et le Judo



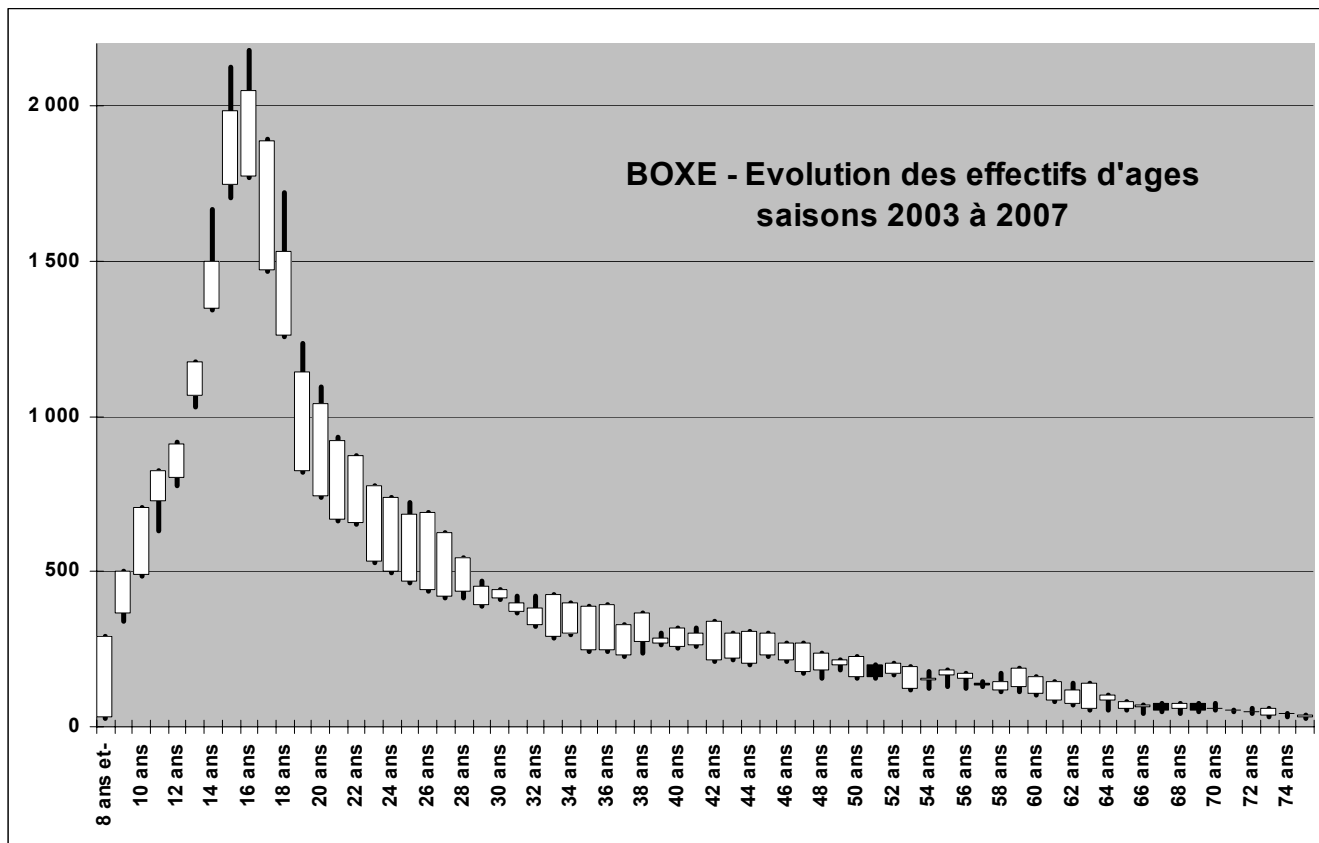
Graphique 26. Karaté - Évolution des effectifs d'âge de 2003 à 2007



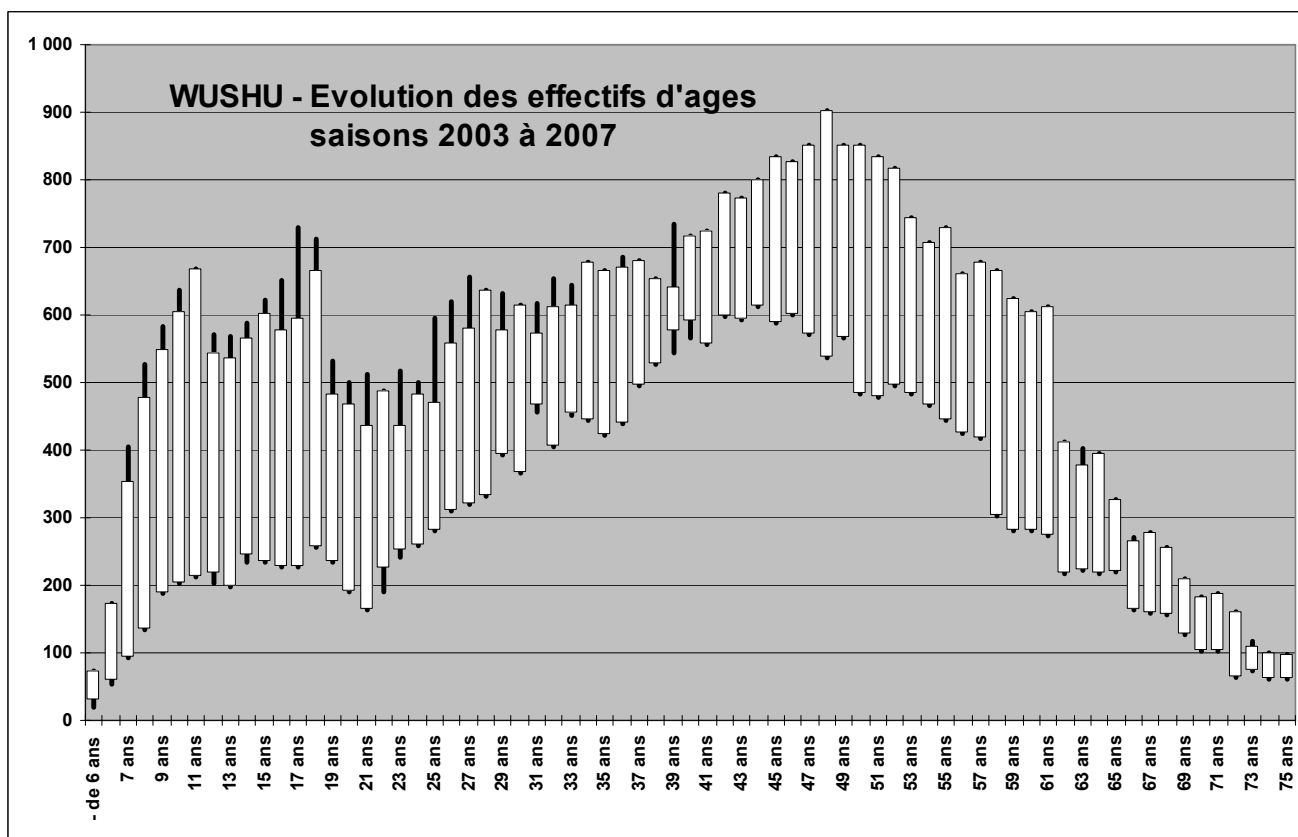
Graphique 27. Kick Boxing - Évolution des effectifs d'âge de 2003 à 2007



Graphique 28. Boxe - Évolution des effectifs d'âge de 2003 à 2007



Graphique 29. Wushu - Évolution des effectifs d'âge de 2003 à 2007



VII. Pour conclure

A l'origine de ce travail, on se demandait si la redistribution des âges observée dans le cas d'une fédération particulière (FFAAA, Aïkido) était spécifique à cette fédération ou partagée par la famille des sports de combat et des arts martiaux. Les résultats obtenus montrent que la réponse doit être nuancée : là où Judo, Karaté et Aïkido sont marqués par une érosion très nette des effectifs des adolescents et des jeunes adultes, les autres disciplines évoluent favorablement. Il ne s'agit donc pas d'un phénomène transversal aux SCAM indiquant un désintérêt de la jeunesse pour ces disciplines, mais d'évolutions spécifiques à plusieurs fédérations. L'explication de ces transformations n'est pas immédiate et sans doute complexe, comme le sont les fédérations concernées. Elle tient sans doute à l'image que se font les pratiquants actifs comme potentiels des différentes disciplines qui leur sont proposées mais d'autres facteurs ne sont pas à exclure qu'il reste à expliciter.

D'une façon plus générale, nous avons proposé de prendre l'âge comme un biais permettant de conjecturer de la place et des représentations des SCAM dans notre société. L'objectif s'est révélé ambitieux compte tenu des données disponibles, mais sans reprendre le détail des résultats précédents, on peut insister sur plusieurs aspects. Tout d'abord, les choix faits pour telle ou telle discipline sont apparus dépendants de l'âge ce qui confirme la présence d'un effet d'âge. Ensuite, le caractère progressif de l'érosion des effectifs de la jeunesse tend à renforcer l'idée d'un effet de génération. Enfin, c'est dans cet effet combiné que l'on peut chercher une partie de l'explication aux phénomènes observés.

L'analyse pourrait être plus complète mais elle se heurte aux contraintes imposées par les données disponibles : manque de données détaillées pour l'ensemble des fédérations ; absence de séries longues hors judo (FFJDA) et aïkido (FFAAA) ; absence d'informations sur la répartition des âges selon d'autres caractéristiques essentielles des individus comme leur genre ou leur localisation géographique.

VIII. Annexes

A. Tableaux statistiques

Tableau 3. Évolution des licences des fédérations de SCAM. Saisons 2000 à 2007 (Hors ATP)

Codes Fédé	Fédérations françaises agréées (hors ATP)	2000	2001	2002	2003	2004	2005	2006	2007	Répartition en 2007	Evolution 2000-2007 (base 100 en 2000)
117	FF de Judo-jujitsu et d.a.	530 299	564 783	576 607	556 406	539 733	557 616	561 935	550 382	54,5%	104
229	FF de Karaté et a. m. affinitaires	189 524	193 561	209 948	201 296	205 126	202 627	193 977	191 002	18,9%	101
122	FF de taekwondo et d.a.	36 485	45 065	49 974	49 538	48 478	50 003	47 685	46 786	4,6%	128
254	FF de tai-chi-chuan qigong (Wushu)	13 073	13 562	15 172	23 650	26 200	29 025	39 945	40 754	4,0%	312
212	FF de savate, boxe frse et d.a.	27 724	27 693	27 693	30 735	33 900	37 352	38 583	36 945	3,7%	133
106	FF de boxe	18 591	21 057	21 057	24 646	25 728	28 577	31 441	31 934	3,2%	172
204	FF d'Aïkido, aikibudo et affin	28 796	30 002	30 554	30 121	29 527	30 616	29 932	29 683	2,9%	103
205	FF d'Aïkido et de budo	28 372	29 376	27 941	26 472	26 675	28 880	28 698	27 870	2,8%	98
223	FF de full contact et d.a.	12 935	12 935	12 935	12 935	13 118	13 310	19 292	19 581	1,9%	151
118	FF de Lutte	13 465	13 541	12 549	13 429	14 324	14 348	14 669	14 262	1,4%	106
235	FF de muaythai et d.a.	7 353	6 500	8 588	8 604	9 606	12 483	11 839	9 986	1,0%	136
230	FF de kick boxing et d.a.	5 043	5 043	6 344	7 017	8 610	10 099	10 683	10 910	1,1%	216
	Total des 12 fédérations	911 660	963 118	999 362	984 849	981 025	1 014 936	1 028 679	1 010 095	100,0%	111%

Source pour les effectifs de licences : MEOS, Secrétariat d'État chargé des sports. Tous les effectifs sont HORS ATP (autres titres de participation).

Les fédérations sont classées par ordre d'importance numérique décroissante en 2007.

Tableau 4. Indicateurs de l'évolution des licences de la saison 2000 à la saison 2007

Codes Fédé	Fédérations françaises agréées (hors ATP)	Effectif en 2000 (col A)	Effectif en 2007 (Col B)	Répartiti on en 2007	Base 100 en 2000 (Col B/col A)	Evolution des effectifs (Col B-col A)	Part dans l'évolution des effectifs
117	FF de Judo-jujitsu et d.a.	530 299	550 382	54,5%	104	20 083	20,4%
229	FF de Karaté et a. m. affinitaires	189 524	191 002	18,9%	101	1 478	1,5%
122	FF de taekwondo et d.a.	36 485	46 786	4,6%	128	10 301	10,5%
254	FF de tai chi chuan qi gong (Wushu)	13 073	40 754	4,0%	312	27 681	28,1%
212	FF de savate, boxe française et d.a.	27 724	36 945	3,7%	133	9 221	9,4%
106	FF de boxe	18 591	31 934	3,2%	172	13 343	13,6%
204	FF d'Aïkido, d'aïkibudo et affinitaires	28 796	29 683	2,9%	103	887	0,9%
205	FF d'Aïkido et de budo	28 372	27 870	2,8%	98	-502	-0,5%
223	FF de full contact et d.a.	12 935	19 581	1,9%	151	6 646	6,8%
118	FF de Lutte	13 465	14 262	1,4%	106	797	0,8%
235	FF de muaythaï et d.a.	7 353	9 986	1,0%	136	2 633	2,7%
230	FF de kick boxing et da	5 043	10 910	1,1%	216	5 867	6,0%
	Total des 12 fédérations	911 660	1010 095	100,0%	111	98 435	100,0%

Source pour les effectifs de licences : MEOS, Secrétariat d'État chargé des sports

Tableau 5. Répartition des licenciés dans les différentes classes d'âge selon la fédération d'origine □ Saison 2006

Saison 2006	254- Wushu	117- Judo	118- Lutte	229- Karaté	204- FFAAA	212- Savate	235- Muaythaï	106- Boxe	230- Kick
05-10 ans	6,2%	51,2%	27,7%	28,9%	14,5%	7,0%	3,8%	4,1%	4,1%
11-15 ans	7,8%	20,5%	19,4%	24,2%	17,7%	17,7%	13,8%	21,0%	13,0%
16-20 ans	8,1%	7,5%	11,3%	10,9%	9,5%	22,7%	25,6%	25,9%	27,5%
21-25 ans	6,8%	3,2%	8,3%	5,2%	5,2%	13,6%	20,0%	12,7%	17,7%
26-30 ans	8,1%	2,7%	5,8%	5,3%	7,7%	13,1%	16,5%	8,3%	13,6%
31-35 ans	8,3%	2,9%	5,5%	5,8%	9,4%	9,9%	10,2%	6,5%	9,4%
36-40 ans	8,7%	3,5%	5,1%	6,0%	9,9%	6,5%	5,2%	4,8%	6,3%
41-45 ans	9,6%	3,3%	5,2%	5,5%	9,5%	4,7%	2,6%	4,5%	4,2%
46-50 ans	10,1%	2,3%	4,3%	3,9%	7,7%	2,8%	1,2%	3,4%	2,4%
51-55 ans	8,9%	1,2%	2,5%	2,2%	4,6%	1,2%	0,5%	2,8%	1,1%
56-60 ans	7,4%	0,8%	1,9%	1,1%	2,5%	0,5%	0,4%	2,3%	0,5%
61-65 ans	4,5%	0,4%	1,1%	0,5%	0,9%	0,2%	0,1%	1,6%	0,2%
66-70 ans	2,9%	0,2%	0,8%	0,2%	0,5%	0,1%	0,1%	0,9%	0,1%
71-75 ans	1,4%	0,1%	0,5%	0,1%	0,2%	0,1%	0,1%	0,7%	0,0%
Plus de 75 ans	1,0%	0,1%	0,6%	0,1%	0,2%	0,0%	0,0%	0,5%	0,0%
Total	100%	100%	100%	100%	100%	100%	100%	100%	100%

Source : Les pourcentages sont calculés à partir des données fournies par la MEOS, Secrétariat d'État chargé des sports

B. Tables des tableaux et graphiques

1. Liste des graphiques

Graphique 1. Évolution générale des effectifs de licenciés dans les SCAM de 2000 à 2007	5
Graphique 2. Évolution des effectifs des fédérations de SCAM (hors Judo et Karaté)	6
Graphique 3. Importance des fédérations de SCAM en 2000 et en 2007 (en%)	7
Graphique 4. Accroissement des effectifs des fédérations de SCAM	7
Graphique 5. Pyramide des âges des 12 fédérations □ Saison 2006	9
Graphique 6. Répartition des licenciés dans les classes d'âge. Saison 2006	10
Graphique 7. Plan factoriel des âges et des disciplines (axes 1 et 2)	12
Graphique 8. Pyramide des âges des fédérations étudiées en %. Saison 2006	13
Graphique 9. Pyramide des âges des fédérations étudiées en % (suite). Saison 2006	14
Graphique 10. Choix des disciplines sportives selon l'âge détaillé. Saison 2006	17
Graphique 11. Choix des disciplines sportives selon l'âge détaillé et les disciplines regroupées. Saison 2006	17
Graphique 12. Choix des disciplines sportives selon la classe d'âge. Saison 2006	18
Graphique 13. Choix des disciplines sportives selon l'âge et la discipline regroupés. Saison 2006	18
Graphique 14. Evolution de la structure des âges entre 2003 et 2007 (données partielles)	20
Graphique 15. Place des « 35 ans et plus » parmi les licenciés ayant au moins 16 ans	22
Graphique 16. FFAAA □ Part des différents groupes d'âge dans l'ensemble des licenciés (saisons sportives 1991 à 2008)	23
Graphique 17. Judo □ Part des différents groupes d'âge dans l'ensemble des licenciés (saisons sportives 1991 à 2008)	23
Graphique 18. Karaté □ Part des différents groupes d'âge dans l'ensemble des licenciés (saisons sportives 2003 à 2007)	24
Graphique 19. Kick Boxing □ Part des différents groupes d'âge dans l'ensemble des licenciés (saisons sportives 2003 à 2007)	24
Graphique 20. Wushu □ Part des différents groupes d'âge dans l'ensemble des licenciés (saisons sportives 2003 à 2007)	25
Graphique 21. Boxe □ Part des différents groupes d'âge dans l'ensemble des licenciés (saisons sportives 2003 à 2007)	25
Graphique 22. Evolution générale des effectifs d'âge entre 2003 à 2007 (six fédérations, 85% de l'effectif total)	26
Graphique 23. Evolution détaillée des effectifs selon l'âge de 2003 à 2007 (six fédérations, 85% de l'effectif total)	27
Graphique 24. Évolution des effectifs d'âge de 2003 à 2007 pour les sous-ensemble AJK et BWK	28
Graphique 25. Évolution détaillée des effectifs d'âge de 1991 à 2008 pour l'Aïkido et le Judo	30
Graphique 26. Karaté - Évolution des effectifs d'âge de 2003 à 2007	31
Graphique 27. Kick Boxing - Évolution des effectifs d'âge de 2003 à 2007	31
Graphique 28. Boxe - Évolution des effectifs d'âge de 2003 à 2007	32
Graphique 29. Wushu - Évolution des effectifs d'âge de 2003 à 2007	32

2. Liste des tableaux

Tableau 3. Évolution des licences des fédérations de SCAM. Saisons 2000 à 2007 (Hors ATP)	34
Tableau 4. Indicateurs de l'évolution des licences de la saison 2000 à la saison 2007	35
Tableau 5. Répartition des licenciés dans les différentes classes d'âge selon la fédération d'origine □ Saison 2006	35