



HAL
open science

Les vases en verre sur noyau d'argile en Méditerranée nord-occidentale

Michel Feugère

► **To cite this version:**

Michel Feugère. Les vases en verre sur noyau d'argile en Méditerranée nord-occidentale. Michel Feugère. Le verre préromain en Europe occidentale, Editions Monique Mergoïl, pp.29-62., 1989. halshs-00736747

HAL Id: halshs-00736747

<https://shs.hal.science/halshs-00736747>

Submitted on 29 Sep 2012

HAL is a multi-disciplinary open access archive for the deposit and dissemination of scientific research documents, whether they are published or not. The documents may come from teaching and research institutions in France or abroad, or from public or private research centers.

L'archive ouverte pluridisciplinaire **HAL**, est destinée au dépôt et à la diffusion de documents scientifiques de niveau recherche, publiés ou non, émanant des établissements d'enseignement et de recherche français ou étrangers, des laboratoires publics ou privés.

Les vases en verre sur noyau d'argile en Méditerranée nord-occidentale

par Michel Feugère

Les vases à parfum façonnés sur noyau d'argile n'ont bénéficié, jusqu'à présent, que de travaux généraux⁽¹⁾ ou d'études au contraire très ponctuelles, généralement consacrées à un site ou à un musée (parmi lesquelles l'important catalogue de D.B. Harden mérite d'ailleurs une place à part); mais aucune de ces publications ne s'appuie sur un inventaire exhaustif des trouvailles d'une région donnée. En dehors des appréciations globales de tel ou tel auteur, on ne dispose donc à l'heure actuelle d'aucune description précise des vases découverts en Afrique, en Italie, en Grèce ou au Moyen-Orient. La grande abondance des découvertes suffit sans doute à expliquer cette lacune et j'ai bien conscience, en choisissant les régions nord-occidentales du bassin méditerranéen, de ne soulever qu'un coin du voile - le plus facile d'accès. J'ai en effet bénéficié, notamment au cours de mon enquête espagnole, d'excellentes conditions de recherche qui, seules, ont rendu possible une étude d'ensemble⁽²⁾.

Malgré les limites géographiques de cet inventaire, il est frappant de constater les progrès qu'il autorise, en particulier dans l'interprétation des découvertes françaises telle qu'on pouvait l'envisager il y a quelques années à propos des vases recueillis dans le gisement hallstattien final de Bragny (Saône-et-Loire)⁽³⁾. Il est certain que le Sud-Est de la péninsule ibérique, et sans aucun doute Ibiza, recèlent une des clés de la diffusion occidentale des vases à parfum en verre tout au long de l'Age du Fer. Que dire de la côte africaine, de Carthage et, au Nord, de l'Italie...? Rien, ou presque, pour le moment; mais cette contribution aura joué son rôle si elle peut démontrer l'intérêt de tels inventaires, et susciter leur élaboration dans d'autres pays.

L'inventaire recourt à la même numérotation des sites que sur la carte de répartition, fig. 1. Dans le texte comme sur les illustrations, chaque objet est désigné par un indice accolé au numéro de site.

(1) Fossing 1940; Haevernick 1967.

(2) Je tiens à remercier ici tous ceux qui m'ont aidé à mener à bien cette étude, et d'abord le Prof. H. Schubart qui m'a invité deux semaines à l'Institut Allemand de Madrid pour la durée de l'enquête bibliographique; à Gérone, A. Martin Ortega et E. Pons i Brun m'ont libéralement ouvert les réserves du Service Archéologique, du Museu San Peres, et du Musée d'Ullastret; à Ampurias, E. Sanmartin a grandement facilité mon travail au Musée. Divers archéologues et conservateurs de musées ont bien voulu m'apporter les précisions nécessaires sur des verres découverts en France ou en Espagne: R. Boudet (Bordeaux); G. Fédière (Béziers); A. Guillot (Chalon-s.-S.); M. Jeredzoff (Agen); R. May (Marseille); A. Pollino (Antibes); J. Price (Leeds); F. Queiroga (Brufe); M. Vidal (Toulouse). Je dois enfin des remerciements particuliers au Dr. M. Blech (DAI Madrid), dont les conseils et les renseignements m'ont été précieux, ainsi qu'au Prof. M. Almagro-Gorbea pour les nombreuses informations dont il a bien voulu me faire part.

(3) Feugère-Guillot 1986.

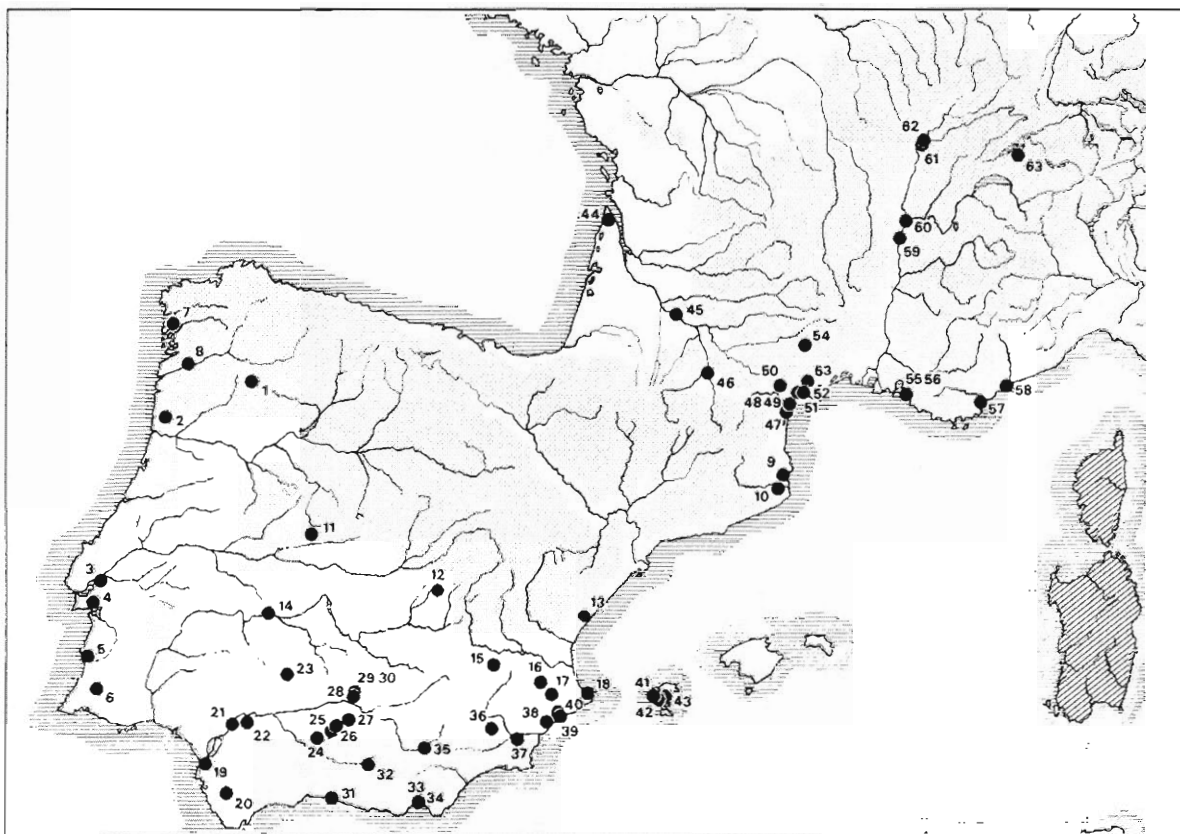


Fig. 1 - Carte de répartition générale des vases en verre sur noyau d'argile en Méditerranée nord-occidentale (les numéros renvoient à l'inventaire des sites).

1. Catalogue

Portugal

1. Cabazo de Valamonte

- "Quelques fragments de vases".

Contexte: découverts avec d'autres objets en verre, et notamment un pendentif en verre d'un type datable du IV^e-III^e s. av. J.-C.

Bibliographie: inédit, cité par C. de Mello Beirão *et al.* dans *O Arqueologo Português* IV, 3, 1985, p. 130.

2. Ermidas (Vila Nova de Fanalicão)

- Fragment de vase en verre bleu avec les reste d'un décor en verre jaune opaque.

Contexte: Deuxième Age du Fer, de chronologie incertaine.

Bibliographie: inédit, rens. Fr. Queiroga.

3. Almeirim (Santarem)

- Oenochoe "du Groupe III de Fossing".

Contexte: sépulture du I^{er} s. ap. J.-C.; Vigil (1969, p. 80), suivi par Fernandez Gomez (1972, p. 283) considère ce vase et le fragment de l'incinération Nofre 15 d'Ampurias "évidemment comme des pièces ayant survécu des siècles antérieurs".

Bibliographie: M. Cardozo, Breve análise do espólio de una sepultura lusitano-romana, dans *Homaxe a Florentino A. Lopez Cuvillas*, p. 46 sqq.

4. Chibanes (Setúbal)

- Fragment de paroi de vase (forme indéterminable) en verre bleu foncé, avec un décor de chevrons en verre jaune et blanc alternant sur le fond; dim. 40 x 22mm.

Contexte: inconnu.

Bibliographie: Marques da Costa, Estações prehistoricas dos arredores de Setúbal, dans *O Arqueologo Português* XV, 1910, p. 69 et fig. 513 (dessin coloré).

5. Sines, nécropole de Gaio.

- Amphorique intacte (à l'exception d'une anse). Musée de Sines.

Contexte: inconnu.

Bibliographie: J.M. da Costa, O Tesouro fenicio ou cartaginês do gaio (Sines), dans *Ethnos* 5, 1966, p. 531 et fig. 3 (photo); Carlo Tavares da Silva, *Pré-historia da area de Sines*, Lisbonne 1981, p. 31, fig. 12 (photo); *Festschrift Zbyszewski*, 1981, p. 446 (dessin).

- Fond d'un récipient (alabastre ?) "dont la forme générale devait être subcylindrique, en verre bleu plus clair que le précédent, avec un décor longitudinal de plumes blanches". Musée de Sines.

Contexte: inconnu.

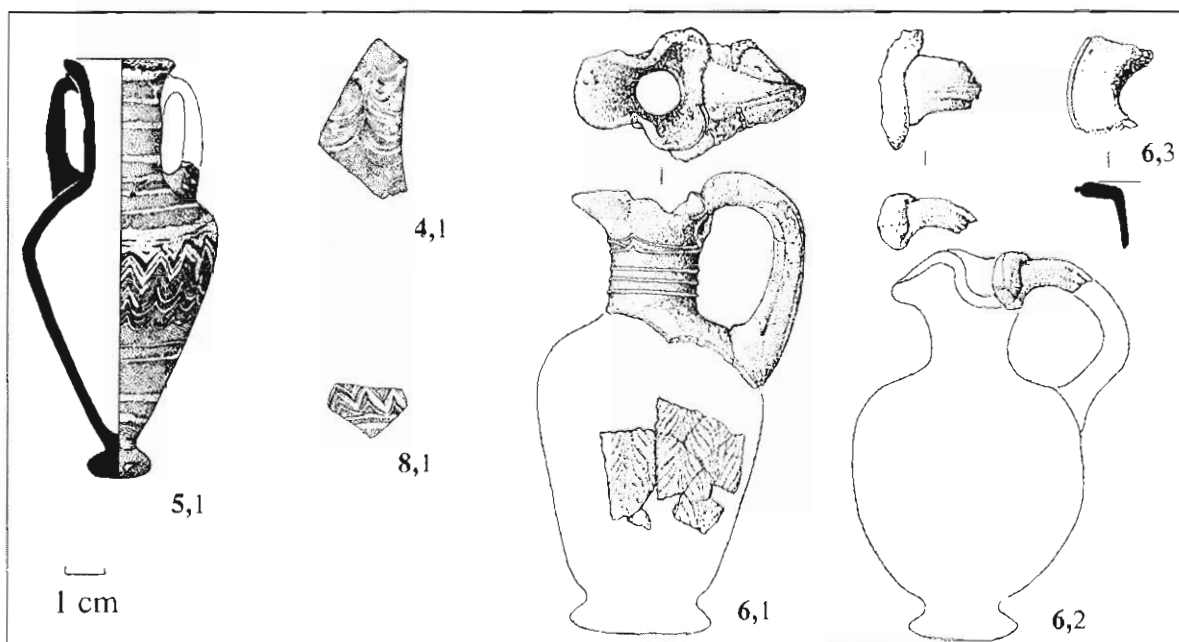


Fig. 2 - Vases en verre sur noyau d'argile du Portugal. 4, Chibanes; 5, Sines, nécropole de Gaio.; 6, Garvão; Espagne: 8, Nieves, Castro-Verde. Ech. 1:2.

Bibliographie: Carlo Tavares da Silva, *op. cit.*, p. 30, sans illustration.

6. Garvão

1. Col d'une oenochoe en verre sombre (noir ?), avec des fragments de panse à décor en "plumes" jaunes et bleues.

Contexte: dépôt votif des IVe et IIIe s. av. J.-C.

Bibliographie: C. de Mello Beirão, C. Tavares da Silva, J. Soares, M. Varela Gomez et R. Varela Gomez, *Deposito votivo dal II Idade do Ferro de Garvão. Noticia da primeira campanha de escavações*, dans *O Arqueologo Português* Série IV, 3, 1985, p. 94 et fig. 35, 112; p. 128-131, 9.15.

2. Sommet d'une anse d'oenochoe avec fragment de la lèvre, en verre bleu avec un filet blanc; dim. 25 x 30 x 19mm.

Contexte: dépôt votif des IVe et IIIe s. av. J.-C.

Bibliographie: C. de Mello Beirão, *loc. cit.*, fig. 35, 113.

3. Fragment de lèvre plate (d'alabastre ?) en verre bleu clair, bordée d'un filet blanc; dim. 26 x 14mm.

Contexte: dépôt votif des IVe et IIIe s. av. J.-C.

Bibliographie: C. de Mello Beirão, *loc. cit.*, fig. 35, 114.

Espagne

7. Rianxo, Castro de Neixon (La Coruna)

1. "Fragments d'une amphorette du type de celle de Verdolay, tombe 37", c'est-à-dire un balsamaire du groupe 3 de Harden si on prend ce texte de Nieto (1939/40) à la lettre. Cependant, il y a incompatibilité entre cette attribution typologique et la datation suggérée par la provenance (voir *infra*, 37, 1). Ne faudrait-il pas simplement comprendre "fragments

d'un balsamaire en verre sur noyau d'argile à décor polychrome" ? Les fragments sont malheureusement perdus aujourd'hui.

Contexte: Ces tessons proviennent du Castro Pequeno abandonné, sans doute au profit du Castro Grande, dans le courant du Ve s. Sur la problématique générale du Castro de Neixon, voir J. Rey Castiñeira, *Dos hitos cronologicos en la ceramica castreña*, dans *XVI Congreso Nacional de Arqueologia*, Zaragoza 1983, p. 443-450.

Bibliographie: cité par J. Maluquer de Motes dans *La necropolis ibérica de la Bobadilla*, 1981, p. 26, note 56; renseignements complémentaires de J. Suarez Otero, avril 87.

8. Nieves, Castro Verde

1. "Fragments", dont un seul est illustré: verre bleu foncé avec la base d'un décor de chevrons alternativement bleu clair et jaunes, soulignés de deux filets horizontaux jaunes.

Contexte: Habitat; le mobilier associé comprend notamment une amphore punique, ainsi qu'une kylix attique de la deuxième moitié du Ve s.

Bibliographie: Maria et Manuel Maia, *Arqueologia da área mineira de Neves-Corvo. Trabalhos realizados no trienio 1982-84*, Ed. Somincor 1986, photo 7 p. 13.

9. Ampurias (Gerona)

Le nombre des vases en verre sur noyau d'argile découverts sur ce site, principalement en milieu funéraire, dépasse la centaine; les objets sont actuellement dispersés entre les musées d'Ampurias, Gérone, Barcelone et quelques collections particulières.

1. Alabastre intact, à panse légèrement piriforme, décor polychrome. Musée Archéologique de Barce-



Fig. 3 - Vases en verre sur noyau d'argile d'Espagne: Ampurias (échelle individuelle d'1cm pour chaque pièce).

lone ?

Contexte: inconnu.

Bibliographie: Pedro M. de Artiñano, Los origines de la fabricacion del vidrio y su introduccion en España, dans *Boletin de la Sociedad Española de Excursiones*, XXXVIII, 1930, pl. 5, en bas à gauche.

2. Alabastre intact, à panse légèrement piriforme, décor polychrome. Musée Archéologique de Barcelone ?

Contexte: inconnu.

Bibliographie: Pedro M. de Artiñano, Los origines de la fabricacion del vidrio y su introduccion en España, dans *Bol. Soc. Esp. de Excursiones*, XXXVIII, 1930, pl. 5, en bas à droite.

3-30. Vingt huit autres vases en verre d'Ampurias, conservés au Musée Archéologique de Barcelone. Etude en cours de Teresa Carreras Rossell, Conservateur.

31. Alabastre en verre blanc opaque; coll. Amattler. Contexte: inconnu.

Bibliographie: J. Gudiol i Cunill, *Catàlech dels vidrios que integren la Col·leccio Amattler*, Barcelone 1925, p. 10, n° 31; et du même, avec P.M. de Artiñano, *Vidrio. Resumen de la historia del vidrio. Catalogo de la Col·leccio Alfonso Macaya*, Barcelone 1955; cité par Vigil 1969, p. 55.

32. Alabastre en verre blanc opaque; coll. Macaya. Contexte: inconnu.

Bibliographie: J. Gudiol i Cunill, *Catàlech dels vidrios que integren la Col·leccio Amattler*, Barcelone 1925, p. 10, n° 31; et du même, avec P.M. de Artiñano, *Vidrio. Resumen de la historia del vidrio. Catalogo de la Col·leccio Alfonso Macaya*, Barcelone 1955; cité par Vigil 1969, p. 55.

33. Alabastre intact en verre bleu nuit translucide, panse légèrement renflée; anses bleues. Filet jaune sur la lèvre, et corps couvert sur toute sa hauteur de "plumes" très bien exécutées se détachant en verre blanc sur le fond bleu. Musée d'Ampurias, n° Inv. CAM (...) Contexte: inconnu.

Bibliographie: inédit.

34. Alabastre intact en verre bleu cobalt à décor jaune et bleu clair, très bel exemple du groupe 1; au sommet de la panse, filets horizontaux jaunes; puis successions de "plumes" bleu clair et jaune, irrégulièrement disposées; à la base, deux filets jaunes horizontaux; anses bleues; panse légèrement cannelée à l'emplacement des plumes. Ht. 152mm., diam. à la lèvre 37mm; diam. max. de la panse 49,5mm. Musée d'Ampurias, fonds ancien, Inv. 219.

Contexte: ?

Bibliographie: inédit.

35. Alabastre intact, du groupe 1, forme 1 de Harden, en verre bleu cobalt assez clair, au décor bleu clair à verdâtre, mêlé de jaune. Anses du même que le corps du vase; le décor bicolore, dans lequel les deux coloris employés se distinguent mal l'un de l'autre, se détache en mat sur le verre lisse et brillant qui constitue le balsamaire; il comporte 5 niveaux de lignes brisées placés entre 4 filets horizontaux en haut et deux en bas; col nettement séparé de la panse. Ht. 86mm; diam. à la lèvre 36mm; diam. max. de la panse 26mm. Musée Archéologique de Gérone, n°

Inv. 200.007.

Contexte: inconnu.

Bibliographie: inédit.

36. Alabastre intact en verre vert bleuté, à décor jaune et bleu clair; anses du même verre vert bleuté. Filet jaune sur la lèvre, puis filets horizontaux en verre jaune constitués en fait d'une spirale dans laquelle s'agglomère, à mi-hauteur, un filet bleu clair; le filet jaune disparaît ensuite progressivement; ces trois derniers tours sont repris pour former une ligne brisée, puis on retrouve 3 filets jaunes horizontaux. Cet alabastre et les 6 autres balsamaire découverts dans la même tombe (voir infra n°42, 62, 63, 79 à 81) forment un groupe très homogène, que leur technique et leur matériau distinguent nettement des séries classiques du groupe 1; les 3 aryballes et les 2 amphoriques de la tombe sont aussi plus petits que leurs parallèles, mais cette remarque ne s'applique guère à cet alabastre. Ht. 90,5mm; diam. à la lèvre 29mm; diam. max. de la panse 26mm. Musée d'Ampurias.

Contexte: Inhumation Marti 77, comportant, entre autres, un lécythe attique du deuxième quart du Ve s. av. notre ère. Bibliographie: Almagro 1953, p. 82, fig. 54, 3 et pl. V, 5.

37. Alabastre intact, en verre blanchâtre et décor monochrome d'un brun gris-rouge. Exemple de très bonne facture, avec une lèvre bien aplatie et tout à fait circulaire, anses nettement formées en verre blanc, corps régulier. Filet sur la lèvre, puis sur le corps 3 lignes horizontales, 7 niveaux de lignes brisées et 1 filet horizontal. Ht. 82mm; diam. à la lèvre 33mm; diam. max. de la panse 31mm. Musée Archéologique de Gérone, n° Inv. 200.005.

Contexte: inconnu.

Bibliographie: inédit.

38. Alabastre complet, à l'exception de la lèvre qui est refaite en plâtre. Verre brun rouge, anses comprises; mais le corps de l'alabastre disparaît presque entièrement sous des lignes brisées jaunes et bleu-vert clair, disposées très régulièrement en alternance avec le fond; sur une face seulement, trois filets horizontaux sont visibles au niveau des anses. Ht. restauré 92mm; ht. act. 85mm. diam. max. de la panse 26mm. Musée Archéologique de Gérone, n° Inv. 1511.

Contexte: inconnu.

Bibliographie: inédit.

39. Alabastre complet, mais brisé, quelques manques refaits au plâtre. Verre blanc grisâtre très poreux, avec décor monochrome gris-brun assez foncé. Lignes brisées assez irrégulières, limitées en haut et en bas de la panse par plusieurs filets horizontaux. Ht. 101mm; diam. lèvre 26mm; diam. max. de la panse 29mm. Musée Archéologique de Gérone, n° Inv. 1507.

Contexte: inconnu.

Bibliographie: inédit.

40. Alabastre incomplet, en verre blanchâtre opaque et décor monochrome (brun-gris foncé); tout le col, manquant, est refait en plâtre. Filets horizontaux de part et d'autre de lignes brisées assez régulières



Fig. 4 - Vases en verre sur noyau d'argile d'Espagne: Ampurias (suite).

rement réparties sur le corps. Anses en verre blanc comme le corps du vase. Ht. act. 112mm; diam. max. de la panse 31mm. Musée d'Ampurias, n° Inv. 224.

Contexte: provient très probablement de tombes anciennement vidées de leur mobilier.

Bibliographie: inédit.

41. Alabastre intact, en verre brun foncé, décor très régulier de lignes brisées blanches et bleu clair; un filet bleu clair sur la lèvre; anses brunes comme le corps du vase. Ce vase est tout à fait semblable à celui de l'inhumation Marti 77 publié par M. Almagro (1953), pl. V, 6. Ht. 125mm; diam. à la lèvre 34mm; diam. max. de la panse 28mm. Musée Archéologique de Gérone, n° Inv. 1518.

Contexte: inconnu.

Bibliographie: inédit.

42. Alabastre intact, en verre brun foncé (corps et anses) à décor bleu clair et blanc, de très bonne facture. Un filet bleu clair sur la lèvre; tout le corps est couvert de lignes brisées bleu clair et blanches se détachant, très régulièrement réparties, sur le fond sombre du vase. Ht. 117mm; diam. à la lèvre 34mm; diam. max. de la panse 28mm. Musée d'Ampurias, marqué par erreur "Marti 118".

Contexte: publié par Almagro comme faisant partie de l'inhumation Marti 77, qui comporte notamment un lécythe attique du deuxième quart du Ve s. av. J.-C. (voir les autres balsamiques de la même sépulture: alabastre 36, amphoriques 62 et 63, aryballes 79 à 81).

Bibliographie: Almagro 1953, fig. 54, 2 et pl. V, 6.

43. Alabastre intact en verre marron, à décor surtout jaune avec un peu de bleu clair; anses brunes



Fig. 5 - Vases en verre sur noyau d'argile d'Espagne: Ampurias (suite).

comme le corps. Grandes lignes horizontales sur tout le sommet de la panse, reprises en dents de scie uniquement vers le bas, le dernier tour étant bleu clair; puis deux filets jaunes horizontaux; sur la lèvre, filet jaune partiellement souligné de bleu clair. Ht. 90mm; diam. à la lèvre 27,5mm; diam. max. de la panse 25mm. Musée d'Ampurias, fonds ancien, n° Inv. 233.

Contexte: fouilles de Neapolis.

Bibliographie: inédit.

44. Alabastre intact en verre bleu cobalt (corps et anses), décor jaune et bleu clair, le tout d'excellente qualité (un coup sur la panse et un éclat sur la lèvre). Filet jaune sur la lèvre, col également couvert de verre jaune; puis 4 filets horizontaux de la même couleur au niveau des anses; en-dessous, zone de "plumes" d'abord jaunes, puis mêlées de bleu clair, enfin bleu clair seul; en-dessous, deux filets jaunes horizontaux. Ht. 94mm; diam. à la lèvre 39mm; diam. max. de la panse 31mm. Musée Archéologique de Gérone, n° Inv. 1506.

Contexte: inconnu.

Bibliographie: inédit.

45. Alabastre intact (fond partiellement restauré) en verre bleu relativement poreux. Filet jaune sur la lèvre, puis gros amas de verre jaune étiré en un filet horizontal appliqué en spirale sur le sommet de la panse, devenant bleu très clair translucide au niveau des anses, se transformant enfin en lignes brisées (toujours du même bleu, mais devenant opaque vers le bas); sous ce décor, deux filets jaunes horizontaux. Ht. 96mm; diam. à la lèvre 28mm; diam. max. de la panse 29mm. Musée Archéologique de Gérone, n° Inv. 1516.

Contexte: inconnu.

Bibliographie: inédit.

46. Alabastre en verre bleu clair translucide, décor jaune et bleu-vert s'étant parfois mélangé à la matière du vase; anses du même bleu que le corps. Filet jaune sur la lèvre, puis tache de verre jaune étirée en trois filets horizontaux, suivis d'un filet bleu-vert; sous le niveau des anses, environ 3 niveaux de "plumes" jaune et bleu-vert mêlé; à la base, deux filets horizontaux, l'un jaune et l'autre bleu-vert. Ht. 89mm; diam. à la lèvre 23mm; diam. max. de la panse 28mm. Musée Archéologique de Gérone, n° Inv. 1515.

Contexte: inconnu.

Bibliographie: inédit.

47. Alabastre intact en verre bleu assez clair, à décor jaune et bleu-vert; anses bleues; filet jaune sur la lèvre, filets horizontaux jaunes, puis décor de "plumes" bleu-vert mêlé de jaune; à la base deux filets horizontaux, l'un bleu-vert, l'autre jaune. Ht. 91mm; diam. à la lèvre 24mm; diam. max. de la panse 29mm. Musée d'Ampurias.

Contexte: inhumation Bonjoan 23 (comportant, outre l'alabastre ci-dessous, n° 48, un aryballe et une amphorique, ici n°64 et 78), dont la céramique attique peut être placée dans le premier quart du Ve s. av. J.-C.

Bibliographie: Almagro 1953, p. 165, fig. 134, 9 et pl.

XIV, 2.

48. Alabastre intact, identique au précédent. Travail mal maîtrisé dans les deux cas; sur cet exemplaire, les traits verticaux ont partiellement dépassé sur les lignes horizontales du registre supérieur. Mais l'aspect des deux objets est tellement semblable qu'ils sont probablement de la même main. Ht. 95mm; diam. à la lèvre 24mm; diam. max. de la panse 31mm. Musée d'Ampurias.

Contexte: inhumation Bonjoan 23 (voir ci-dessus, n° 47).

Bibliographie: Almagro 1953, p. 165, fig. 134, 8 et pl. XIV, 3 (coul.).

49. Alabastre brisé, mais peut-être complet lors de la découverte, car tout le col, le fond et plusieurs fragments de la panse sont conservés. Verre bleu assez clair avec un décor jaune et bleu-vert ayant "bavé" sur le fond (cf. les alabastres 50 et 51, de technique et d'aspect identiques). Filet jaune sur la lèvre; sur le col, large bande jaune descendant en spirale, puis filet bleu-vert; zone de "plumes" bleu-vert et jaune mêlés; en bas, un filet jaune et un second bleu-vert. Ht. act. du fgt. avec le col: 53mm; diam. à la lèvre 23mm; traces d'outil nettement visibles à l'intérieur de la lèvre. Musée Archéologique de Gérone, n° Inv. 1520.

Contexte: inconnu.

Bibliographie: inédit.

50. Alabastre intact de la même série que le précédent, en verre bleu relativement clair, décor jaune et bleu-vert très caractéristique, ayant "bavé" sur le fond. Décor comme ci-dessus: filet jaune sur la lèvre, puis tache jaune descendant sur le col et donnant naissance à deux filets jaunes, suivis d'un bleu-vert; ensuite 5 rangs de "plumes" (3 bleu-vert encadrant 2 jaunes); à la base un filet horizontal bleu-vert, puis un jaune. Ht. 93mm; diam. à la lèvre 23mm; diam. max. de la panse 30mm. Musée Archéologique de Gérone, n° Inv. 1513.

Contexte: inconnu.

Bibliographie: inédit.

51. Alabastre intact, pratiquement identique au précédent; l'aspect général de cet exemplaire, comme pour toute la série, est assez désagréable, les couleurs du décor se mélangeant partiellement avec celle du fond, mais le verre est bien conservé et la régularité des "plumes" témoigne d'un travail bien maîtrisé. Ht. 92mm; diam. à la lèvre 23mm; diam. max. de la panse 31mm. Musée Archéologique de Gérone, n° Inv. 1514.

Contexte: inconnu.

Bibliographie: inédit.

52. Alabastre en verre bleu-nuit poreux et grisâtre; de nombreuses bulles donnent à la surface l'aspect d'une éponge. Filet blanc sur la lèvre, puis masse de verre blanc étirée en très fins filets horizontaux. Nettement plus bas, 3 niveaux de lignes ondulées à large intervalle, un blanc encadré de deux jaunes; près de la base, 3 lignes blanches horizontales. Cet alabastre présente un aspect très proche du suivant, même si les profils diffèrent. Ht. 110mm; diam. à la lèvre 26mm; diam. max. de la panse 28

mm. Musée Archéologique de Gérone, n° Inv. 1517.

Contexte: inconnu.

Bibliographie: inédit.

53. Alabastré brisé (mais complet en dehors de quelques manques refaits en plâtre), en verre bleu nuit à décor blanc et jaune; anses bleues comme le corps du vase. Filet blanc sur la lèvre, un autre sur une des anses (et pas l'autre); filets blancs très fins, horizontaux, au niveau des anses, puis 2 larges lignes brisées jaunes en encadrant 3 autres, fines et blanches, le tout se détachant nettement sur le fond bleu du vase; puis 5 fines lignes blanches horizontales. Ht. 109mm; diam. à la lèvre 27mm; diam. max. de la panse 28mm. Musée Archéologique de Gérone, n° Inv. 1512.

Contexte: inconnu.

Bibliographie: inédit.

54. Alabastré intact en verre brun très foncé, décor blanc et jaune; au sommet, 11 filets blancs horizontaux, puis deux niveaux de lignes brisées jaunes et blanches mêlées; à la suite, 11 filets blancs horizontaux comme ci-dessus. Sur la lèvre, un filet blanc (noter l'angle très marqué formé par le profil interne du goulot); sur chacune des anses, en verre brun foncé comme le corps du vase, un filet blanc vertical. Au niveau du décor de lignes brisées, cannelures peu marquées. Ht. 113mm; diam. à la lèvre 28mm; diam. max. de la panse 29mm. Musée d'Ampurias, fonds ancien, sans n°.

Contexte: inconnu.

Bibliographie: inédit.

55. Partie supérieure d'un alabastré en verre bleu nuit, à décor jaune et blanc; anses bleues comme le corps du vase (leur anneau supérieur est brisé); col nettement séparé de la panse, et légèrement bulbeux. Filet jaune sur la lèvre; un filet blanc, dont l'origine est marquée par un gros amas de verre formant relief, descend en spirale pour former une dizaine de filets fins et horizontaux, puis cesse après une fine ligne jaune brisée; 1,5 cm plus bas environ, décor de lignes brisées alternativement jaunes et blanches; toute la partie inférieure, manquante, est refaite en plâtre. Ht. act. 66mm; diam. à la lèvre 27mm; diam. act. de la panse 30mm. Musée Archéologique de Gérone, n° Inv. 1508.

Contexte: inconnu.

Bibliographie: inédit.

56. Fragment d'alabastré en verre bleu assez clair et translucide, à décor bleu clair et jaune, dont ne subsistent que la base d'une série de lignes brisées alternativement jaune et bleu clair, et vers le bas 2 filets horizontaux, l'un jaune et l'autre bleu clair. Ht. act. 40mm. Musée d'Ampurias.

Contexte: Inhumation Granada 12, comportant deux autres balsamiques en verre (un aryballe et une amphorique, ici n° 74 et 82), ainsi que 4 lécythes antiques du Maître de Beldam, des années 480-475 av. J.-C.

Bibliographie: Almagro 1953, fig. 207, 4 (mais sur la planche, la photo de ce vase est attribuée par erreur à la tombe Bonjoan 23).

57. Alabastré complet, mais très brisé et comme

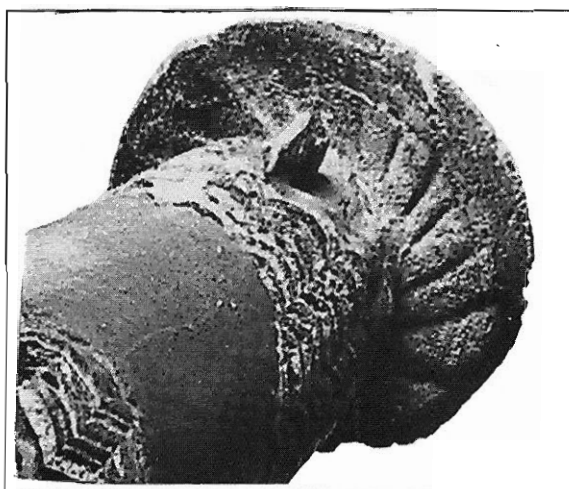


Fig. 6 - Traces de pince sous la lèvre d'un alabastré d'Ampurias (9,58).

boursoufflé, surtout au niveau des filets décoratifs; la panse étant nettement cannelée au niveau des "plumes", on peut en conclure que le vase a été terminé à une température insuffisante, alors que le verre commençait à se solidifier. Le col présente à l'intérieur un angle très marqué entre le tube du col et la couronne supérieure. Verre bleu nuit relativement foncé, opaque, à décor jaune et bleu-vert. Filet bleu-vert sur la lèvre, puis 4 filets jaunes horizontaux, 1 bleu-vert; ensuite une zone de "plumes" bleu-vert et jaune, et en-dessous 5 ou 6 filets horizontaux jaune et bleu-vert mêlés. Ht. 97mm; diam. à la lèvre 30mm; diam. max. de la panse 31mm. Musée Archéologique d'Ampurias.

Contexte: inconnu.

Bibliographie: inédit.

58. Alabastré incomplet (sommet et fond non jointifs), mais apparemment très bien restauré. Verre bleu foncé, décoré d'un filet jaune sur la lèvre, elle-même constituée d'un disque horizontal bien circulaire (la pince utilisée pour façonner cette partie du vase a laissé des traces très nettes sous la lèvre: v. fig. 6); petites anses en anneau (l'une est refaite), qui permettent d'attribuer ce vase au "Mediterranean Group 2", forme 11 de Harden. Tout le corps semble avoir été couvert, du niveau des anses jusqu'à la base, de lignes brisées régulièrement disposées, et apparemment jaune et blanc alternés (mais le verre montre une irisation prononcée. Ht. act. des fragments 44 et 31mm; diam. à la lèvre 38mm; diam. max. de la panse 31mm. Musée Archéologique de Gérone, n° Inv. 1509.

Contexte: inconnu.

Bibliographie: inédit.

59. Alabastré intact, du groupe 3, forme 17 de Harden. Les proportions sont très caractéristiques: haut col terminé par une lèvre en entonnoir, épaule très adoucie, anses réduites à des simples appliques informes, du reste asymétriques, et placées à mi-hauteur du vase. Cet exemplaire, en verre bleu très

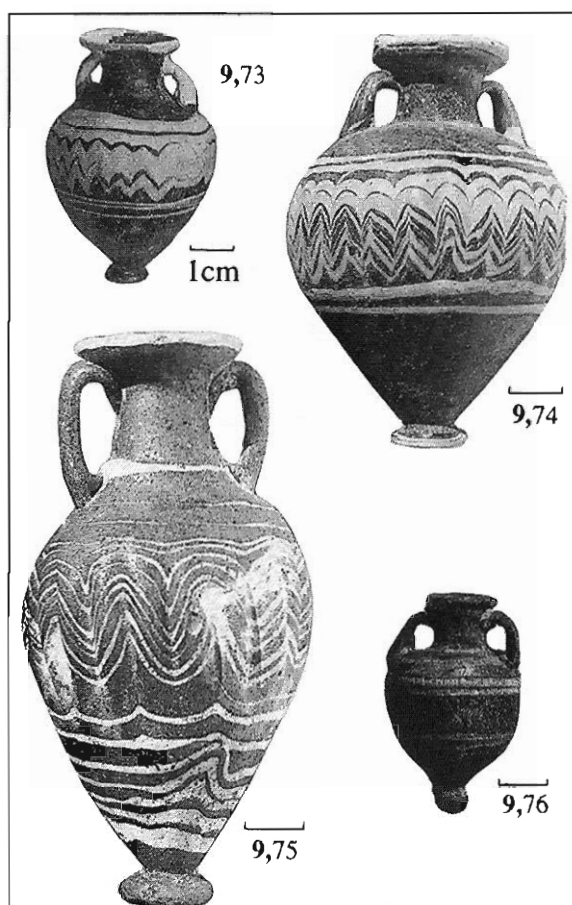


Fig. 7 - Vases en verre sur noyau d'argile d'Espagne: Ampurias (suite).

foncé, comporte de plus un décor de très mauvaise qualité, appliqué à température insuffisante: les filets du col, en particulier, derniers mis en place, forment une série de bourrelets sur l'épaule. Filet jaune sur la lèvre, puis décor de jaune et blanc mêlés. Ht. 97mm.; diam. à la lèvre 28mm; diam. max. de la panse 26 mm. Musée Archéologique de Gérone, n° Inv. 980.

Contexte: inconnu.

Bibliographie: inédit.

60. Alabastré intact, du groupe 3, forme 17 de Harden; verre très sombre, d'aspect noir, travail lourd, comme ci-dessus, mais de meilleure qualité; les anses sont massives, en pastilles semi-ovales de même couleur que le vase, et appliquées au sommet de la panse. Filet jaune sur la lèvre, puis sur le col filets concentriques jaunes et blancs; toute la panse est couverte de "plumes" jaunes et blanches se détachant sur le fond bleu. Ht. 127,5mm; diam. à la lèvre 36mm; diam. max. de la panse 33mm. Musée Archéologique de Gérone, n° Inv. 1519.

Contexte: inconnu.

Bibliographie: inédit.

61. Amphoriskos en verre blanc opaque, à décor monochrome brun-rouge à gris foncé. Profil fusiforme, légèrement cannelé à l'emplacement du décor;

anses blanches; embouchure à profil hémisphérique, formant un angle vif avec la paroi interne du col, verticale. Filet sur la lèvre; sur la panse, trois lignes horizontales très épaisses, puis ondes de la plus grande irrégularité se prolongeant jusqu'au bas de la panse, bien qu'on observe l'espace destiné, théoriquement, à séparer les ondes médianes des filets en bas de la panse. Ht. 91mm; diam. à la lèvre 26mm; diam. max. de la panse 46mm. Musée d'Ampurias, n° Inv. 252.

Contexte: inconnu.

Bibliographie: inédit.

62. Amphoriskos en verre bleu-vert translucide, à décor jaune et bleu clair; anses du même bleu que le corps du vase. Cet objet et le suivant sont visiblement du même atelier, sinon de la même main, que les trois aryballes découverts dans la même tombe. d'un côté, sur le col; deux filets jaunes horizontaux, puis niveau de "plumes" surtout bleu clair, et deux filets horizontaux à la base. Ht. 64mm; diam. à la lèvre 23mm; diam. max; de la panse 39mm. Musée d'Ampurias.

Contexte: inhumation Marti 77, comportant notamment 2 alabastres (ici n°36 et 42), 2 amphoriskos (ici n° 62 et 63) et 3 aryballes (n°79 à 81) en verre, ainsi qu'un lécythe attique du 2e quart du Ve s. av. notre ère.

Bibliographie: Almagro 1953, p. 82, fig. 54, 4 et pl. V, 12.

63. Amphoriskos en verre bleu-vert translucide, à décor jaune et bleu clair, identique à la précédente. Filet bleu clair sur la lèvre; 3 ou 4 lignes jaunes horizontales sur l'épaule, puis 2 niveaux de "plumes" bleues et jaunes, et 2 filets horizontaux à la base. Ht. act. 67,5mm; diam. à la lèvre 24,5mm; diam. max; de la panse 41mm. Musée d'Ampurias.

Contexte: inhumation Marti 77, voir ci-dessus.

Bibliographie: Almagro 1953, p. 82, fig. 54, 5 et pl. V, 9.

64. Amphoriskos intacte en verre bleu cobalt à décor jaune et bleu clair, parfait exemple des meilleures productions du groupe 1: verre lisse et brillant, travail régulier d'une très grande maîtrise. Filet bleu clair sur la lèvre, anses de la même couleur; puis 3 ou 4 filets horizontaux jaunes, suivis d'un niveau de "plumes" bleu clair mêlées de très fins filets jaunes; un filet horizontal bleu clair suivi d'un jaune, puis un filet jaune sur le bouton du pied. Ht. 75mm; diam. à la lèvre 22mm; diam. max. de la panse 56mm. Musée d'Ampurias.

Contexte: inhumation Bonjoan 23, accompagnée de 2 alabastres et d'un aryballe en verre (ici n°47, 48 et 78), ainsi que de céramique attique du premier quart du Ve s.

Bibliographie: Almagro 1953, p. 165, fig. 134, 7 et pl. XIV, 1.

65. Amphoriskos intacte en verre bleu cobalt assez clair, lisse et translucide, décor jaune et bleu clair, anses bleues: ces caractéristiques en font un objet très proche du précédent. Filet jaune sur la lèvre, puis 3 filets jaunes horizontaux; zone de lignes brisées sur 3 niveaux, 1 jaune et 2 bleu clair; puis 1 filet horizontal jaune et 1 bleu clair, et un filet jaune sur le bouton du pied; ht. 86mm; diam. à la lèvre 33 mm; diam. max. de la panse 55mm. Musée Archéolo-

gique de Gérone, n° Inv. 900 (...).

Contexte: inconnu.

Bibliographie: inédit.

66. Amphorisque intacte en verre bleu assez clair, translucide, décor jaune et bleu clair analogue aux précédents; anses bleues. Filet bleu clair sur la lèvre; 3 filets jaunes sur l'épaule, puis niveau de plumes avec 3 niveaux jaunes et un bleu; à la base, deux filets jaunes horizontaux; filet bleu clair sur le bouton du pied. Ht. 62mm; diam. à la lèvre 24mm; diam. max. de la panse 38mm. Musée Archéologique de Gérone, n° Inv. 1532.

Contexte: inconnu.

Bibliographie: inédit.

67. Amphorisque intacte en verre blanc poreux, décor gris foncé à noir, du groupe 1, forme 1 de Harden; très détérioré par le feu. Les larges bandes monochromes ne laissent subsister que de minces filets blancs entre les motifs, à l'exception d'une zone médiane de la panse; 4 lignes horizontales en haut, puis larges zigs-zags en-dessous, se prolongeant jusqu'au pied. Le tessou de céramique adhérent au vase a été considéré par Miguel Oliva Prat (*loc. cit.*, p. 104) comme un indice de production ampuritaine des vases en verre sur noyau, mais il semble peu vraisemblable que l'objet ait été commercialisé avec ce défaut par trop visible. On préfère voir dans cette particularité la preuve que ce vase a subi un début de fusion, peut-être dans le cadre d'une incinération. Ht. 115mm. Musée Archéologique de Gérone, n° Inv. 1537.

Contexte: inconnu (tombe à incinération ? voir ci-dessus).

Bibliographie: *Mem. Mus. Arqu. Prov. V*, 1944, p. 104 et pl. XXI, 3.

68. Amphorisque en verre blanc poreux, excessivement corrodé, à décor monochrome gris foncé. Le sommet du vase, conservé au Musée d'Ampurias, a été complété en plâtre (ht. act. 121mm), mais la restitution du décor est erronée, comme le montre aussi bien la comparaison avec des pièces similaires (v. ci-dessus) que le rapprochement avec les fragments de Gérone, qui proviennent très certainement du même vase (sans que nous ayons pu vérifier l'existence de collages éventuels: il faudrait pour cela démonter la restauration ancienne); col cylindrique légèrement bulbeux, anses blanches allongées. Décor d'un filet sur la lèvre, puis lignes horizontaux sur l'épaule, zone de lignes brisées plus ou moins espacées sur la panse, filets horizontaux à la base. Diam. du col 33mm, diam. max. de la panse 59mm. Musée d'Ampurias, n° Inv. 253, et Musée Archéologique de Gérone, n° Inv. 1536.

Contexte: Neapolis (sans doute d'un ensemble funéraire).

Bibliographie: inédit.

69. Amphorisque incomplète en verre blanc poreux à décor monochrome gris foncé. Seuls sont conservés le sommet, les anses et le haut de la panse (ht. act. restaurée: 83mm). Décor comme ci-dessus, mais les filets horizontaux inférieurs semblent placés plus haut qu'à l'ordinaire. Ht. act. 49mm; diam. à la lèvre 27mm; diam. max. de la panse 49mm. Musée Archéologique de Gérone, n° Inv. 1535.

logique de Gérone, n° Inv. 1535.

Contexte: inconnu.

Bibliographie: inédit.

70. Amphorisque intacte en verre bleu cobalt, bon exemple du "Mediterranean group 1", à décor jaune et bleu clair. Filet jaune sur la lèvre, 1 anse jaune et l'autre bleue; 4 filets horizontaux jaunes sur l'épaule, mais la pâte de verre s'est mal agglomérée au corps du vase et s'en est la plupart du temps détachée; puis 2 ou 3 niveaux de plumes bleu clair avec très peu de jaune, enfin 1 filet horizontal jaune suivi d'un bleu clair; filet jaune sur le bouton du pied. Ht. 75mm; diam. à la lèvre 25mm; diam. max. de la panse 52mm. Musée Archéologique de Gérone, n° Inv. 1530.

Contexte: inconnu.

Bibliographie: inédit.

71. Amphorisque intacte en verre bleu cobalt décoré de jaune et bleu clair, poduit très classique des meilleures séries du "Mediterranean Group 1"; anses bleues; corps très légèrement cannelé au niveau du décor de "plumes". Un filet jaune sur l'épaule, puis 3 niveaux d'arcades ou "plumes" bleu clair, limités vers le bas par 1 filet jaune horizontal suivi d'un bleu clair. Ht. 94mm; diam. à la lèvre 26mm; diam. max. de la panse 54mm. Musée d'Ampurias, n° Inv. 244.

Contexte: inconnu.

Bibliographie: inédit.

72. Amphorisque en verre opaque bleu foncé, poreux et mat; décor jaune et exceptionnellement vert clair. La maîtrise de l'artisan, évidente dans la mise en forme du vase (qui reste très proche de ses modèles en céramique) tranche avec l'aspect irrégulier du décor. Lèvre déversée, col tronconique et anses hautes bien symétriques, en verre bleu. Filet jaune sur la lèvre, puis filet vert horizontal sur la carène, suivis d'environ 2 niveaux de zigs-zags approximatifs en verre vert clair, suivis d'1 à 2 filets horizontaux à la base de la panse. Ht. 85mm; diam. à la lèvre 26mm; diam. max. de la panse env. 50mm. Musée Archéologique de Gérone, n° Inv. 1531.

Contexte: inconnu.

Bibliographie: inédit.

73. Amphorisque en verre lisse et translucide, bulbeux, de couleur bleu-vert tendant sur le gris. Un éclat sur la lèvre, ainsi que les deux anses, sont refaits en plâtre. Décor habituel terminé par 3 filets jaunes horizontaux à la base de la panse. Ht. 58mm; diam. à la lèvre 23mm; diam. max. de la panse 39mm. Musée Archéologique de Gérone, n° Inv. 1533.

Contexte: inconnu.

Bibliographie: inédit.

74. Amphorisque intacte en verre bleu cobalt, décor jaune et bleu clair, très bonne qualité du groupe 1; une anse jaune et l'autre bleue. Filet jaune sur la lèvre; 2 filets jaunes horizontaux, puis niveau de plumes bleu clair et jaune mêlés sur le fond bleu foncé; en-dessous, filet horizontal jaune, puis bleu clair; 1 filet jaune sur le bouton du pied. Ht. 74mm; diam. à la lèvre 25mm; diam. max. de la panse 52mm. Musée d'Ampurias.

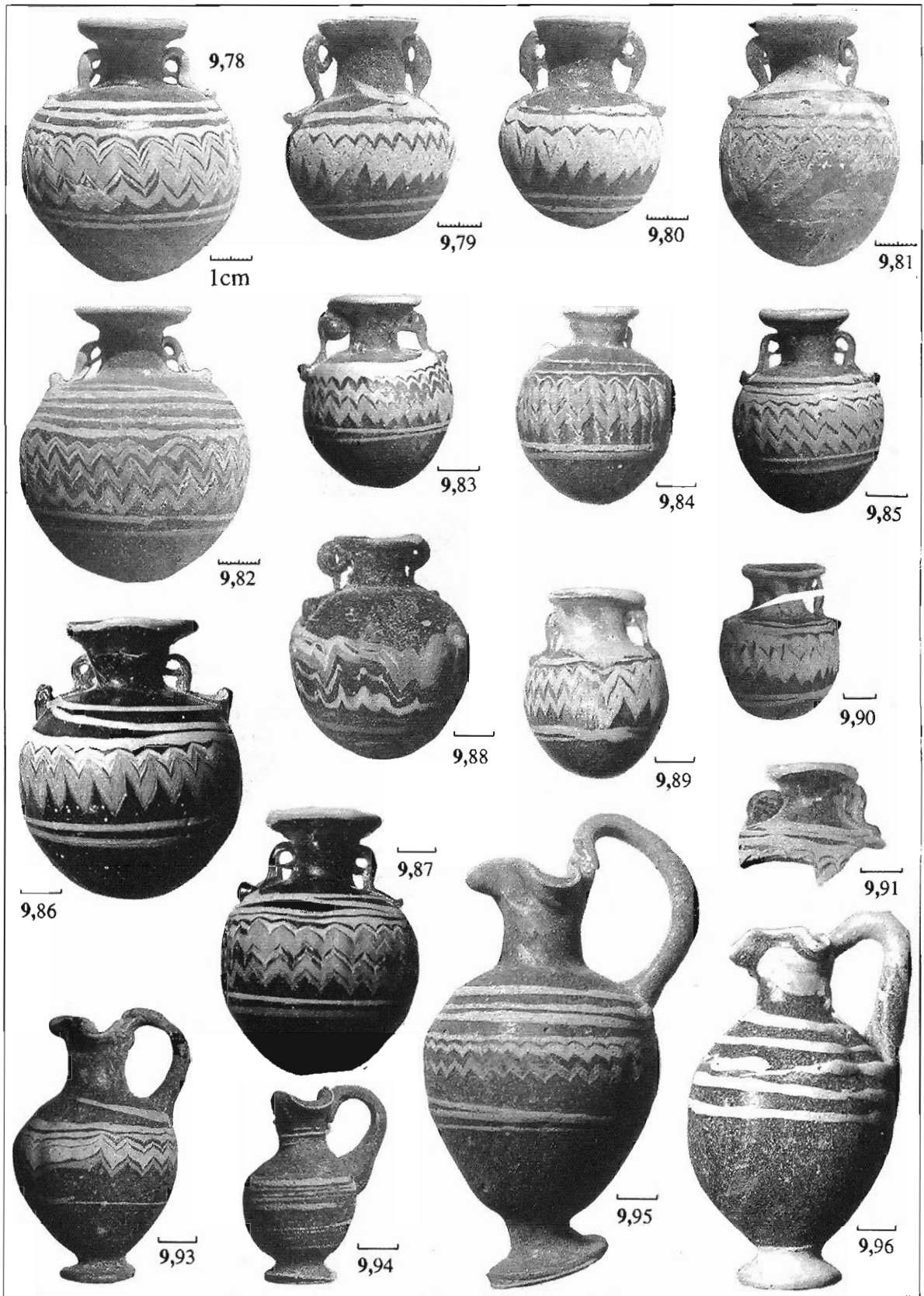


Fig. 8 - Vases en verre sur noyau d'argile d'Espagne: Ampurias (suite).

Contexte: inhumation Granada 12, avec un fragment d'alabâtre et un aryballe en verre (ici n°56 et 82) ainsi que 4 lécythes attiques à figures noires situant l'enfouissement vers 475 av. J.-C.

Bibliographie: Almagro 1953, p. 242, fig. 207, 3 et pl. XVI, 11.

75. Amphorisque intacte en verre bleu foncé, à décor blanc uniquement, panse profondément côtelée. Un filet sur la lèvre, et trois autres au niveau des attaches inférieures des anses, puis lignes ondulées très accentuées, et enfin succession de lignes horizontales à la base, avec une ondulation. Il semble que le verrier, ne pouvant façonner les zigs-zags sur la matière en cours de refroidissement, se soit contenté d'appliquer sur la paroi du vase le tranchant d'un outil, en le faisant glisser vers le bas de la panse (d'où les cannelures marquées mais un décor peu net). Ht. 95,5mm; diam. à la lèvre 28,5mm; diam. max. de la panse 50mm. Musée d'Ampurias (fonds ancien), n° Inv. 158.

Contexte: inconnu.

Bibliographie: inédit.

76. Amphorisque miniature, intacte, en verre gris-vert foncé et de travail assez médiocre ("Mediterranean Group 2" ?); le décor consiste en simple filets horizontaux, mal ajustés. Restes d'un filet sur la lèvre, un autre sur l'épaule (jaune clair ?), puis deux filets blancs au sommet de la panse, et restes de deux autres à la base. L'objet repose sur un bouton non apalé. Ht. 44mm; diam. à la lèvre 15mm; diam. max. de la panse 26mm. Musée Archéologique de Gérone, n° Inv. 200.008.

Contexte: inconnu.

Bibliographie: inédit.

77. Amphorisque du "Mediterranean Group 2", forme 4 de Harden, intacte à l'exception de 2 éclats à la lèvre; travail médiocre, en verre bleu tendant sur le gris, décor de filets jaune pâle la plupart du temps disparus. Un filet descend obliquement du col, se prolongeant de 2 ou 3 filets ondulés sur la panse: travail épais, de facture grossière. Ht. 60mm; diam. à la lèvre 23mm; diam. max. de la panse 31mm. Musée Archéologique de Gérone, n° Inv. 1534.

Contexte: inconnu.

Bibliographie: inédit.

78. Aryballe en verre bleu cobalt, à décor bleu clair et jaune, "Mediterranean Group 1". Filet bleu clair sur la lèvre, anses de la même couleur. Au sommet de la panse, filet horizontal jaune, puis niveau de "plumes" bleu clair mêlées de jaune, avec à la base un filet jaune et un bleu clair. Ht. 62,5mm; diam. à la lèvre 26mm; diam. max. de la panse 52mm. Musée d'Ampurias.

Contexte: inhumation Bonjoan 23, avec 2 alabâtres et une amphorisque en verre (ici n°47, 48 et 64), associés notamment à un lécythe attique à vernis noir des années 500-475 av. J.-C.

Bibliographie: Almagro 1953, p. 165, fig. 134, 6 et pl. XIV, 4.

79. Aryballe intact, en verre clair et translucide, de couleur "vert d'eau", comme les amphorisques et

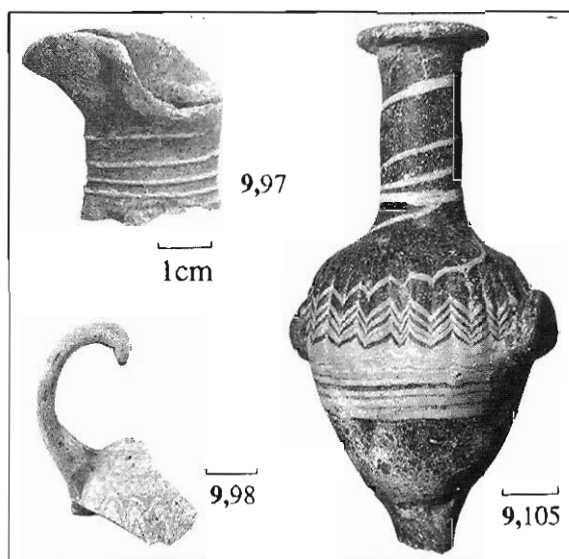


Fig. 9 - Vases en verre sur noyau d'argile d'Espagne: Ampurias (suite et fin).

alabâtres de la même tombe; anses du même verre que le corps du vase. Le filet sur la lèvre, les filets horizontaux et le décor de "plumes" sont jaunes, mêlé de bleu clair vers le bas. Ht. 50mm; diam. à la lèvre 22mm; diam. max. de la panse 39mm. Musée d'Ampurias, marqué par erreur "Marti 118".

Contexte: inhumation Marti 77; les vases en verre (ici n°36, 42, 62, 63, 74, 75 et 75 bis) sont associés dans cette sépulture à un abondant mobilier comportant un lécythe à figures noires des années 475-450 av. J.-C. ainsi que 3 statuettes en terre cuite, une perle en verre, un anneau en bronze et un fragment de corail qui confirment une datation vers la fin de la première moitié du Ve s.

Bibliographie: Almagro 1953, p. 82, fig. 54, 7.

80. Aryballe intact, en verre clair et translucide, de couleur "vert d'eau", pratiquement identique au précédent. Ht. 50mm; diam. à la lèvre 23mm; diam. max. de la panse 40mm. Musée d'Ampurias, marqué par erreur "Marti 118".

Contexte: inhumation Marti 77 (voir ci-dessus).

Bibliographie: Almagro 1953, p. 82, fig. 54, 6.

81. Aryballe intact, en verre clair et translucide, très proche des deux précédents. Ht. 55,5mm; diam. à la lèvre 26mm; diam. max. de la panse 41mm. Musée d'Ampurias.

Contexte: inhumation Marti 77 (voir ci-dessus).

Bibliographie: Almagro 1953, p. 82, fig. 54, 8.

82. Aryballe (intact à l'exception de quelques manques dans la panse, refaits en plâtre) en verre bleu foncé, à décor jaune et bleu clair. Filet bleu clair sur la lèvre, anses jaunes. Trois ou 4 filets horizontaux jaunes, puis décor de "plumes" alternativement jaunes et bleu clair, avec à la base 1 filet horizontal jaune et 1 bleu clair. Ht. 66,5mm; diam. à la lèvre 28mm; diam. max. de la panse 55mm. Musée d'Ampurias.

Contexte: inhumation Granada 12, comportant 2 autres balsamiques en verre (ici n° 56 et 74) et de la céramique

attique à figures noires des années 480-475 av. J.-C.
Bibliographie: *Almagro* 1953, p. 242, fig. 207, 2 et pl. XIV, 10.

83. Aryballe intact, mais comportant au bas de la panse, près de la pointe, un manque à peu près rond d'env. 5mm de diamètre, aux bords adoucis, qui semble d'origine: dans ce cas, le vase aurait été inutilisable. Verre bleu-gris assez clair, transparent, à décor jaune et bleu clair; anses bleues. Filet jaune sur la lèvre, doublé de bleu clair à l'intérieur, filet jaune horizontal, épais, sur l'épaule, puis 3 niveaux de "plumes", 1 bleu clair entre 2 jaunes; enfin deux filets jaunes horizontaux, dont l'un empiète légèrement sur le niveau inférieur des "plumes" bleu clair. Ht. 48mm; diam. à la lèvre 24mm; diam. max. de la panse 37mm. Musée Archéologique de Gérone, n° Inv. 1501.

Contexte: inconnu.
Bibliographie: inédit.

84. Aryballe de petite taille, à fond en obus, panse assez nettement cannelée au niveau du décor; verre bleu lisse, assez clair et transparent. Filet jaune sur la lèvre, anses jaunes très petites (l'une d'elles est brisée); deux filets jaunes horizontaux, puis 3 niveaux de lignes brisées bleu clair, à peine soulignées de jaune; à la base, 2 filets horizontaux, l'un jaune, l'autre bleu clair. Ht. 48mm; diam. à la lèvre 20mm; diam. max. de la panse 39mm. Musée Archéologique de Gérone, n° 1502.

Contexte: inconnu.
Bibliographie: inédit.

85. Aryballe intact en verre bleu clair, translucide mais de bonne qualité (objet proche du précédent); anses bleues, fond en pointe. Décor d'1 filet jaune sur la lèvre, puis 3 filets jaunes sur l'épaule et lignes brisées sur 3 niveaux (1 jaune et 2 bleu clair); vers le bas, 1 filet jaune horizontal suivi d'un bleu clair. Ht. 51mm; diam. à la lèvre 24mm; diam. max. de la panse 38mm. Musée Archéologique de Gérone, n° Inv. 1497.

Contexte: inconnu.
Bibliographie: inédit.

86. Aryballe intact en verre bleu foncé, de bonne qualité, lisse, à décor jaune et bleu clair. Anses bleues. Filet jaune sur la lèvre; 3 lignes horizontales jaunes au sommet de la panse, puis 2 niveaux de "plumes", 1 jaune et 1 bleu clair; en-dessous 2 filets jaunes horizontaux. Ht. 66mm; diam. à la lèvre 31mm; diam. max. de la panse 53mm. Musée Archéologique de Gérone, n° Inv. 1498.

Contexte: inconnu.
Bibliographie: inédit.

87. Aryballe intact en verre bleu foncé, très bon travail du "Mediterranean Group 1" à l'exception d'une zone de 3 à 4cm sur laquelle le refroidissement du verre n'a pas permis à l'artisan de terminer correctement le décor; anses bleues, fond légèrement pointu. Décor classique d'1 filet jaune sur la lèvre, puis 3 filets jaunes horizontaux sur l'épaule suivis de 3 ou 4 niveaux de "plumes" alternativement jaunes et bleu clair; à la base, 1 filet jaune horizontal et un

bleu clair. Ht. 64mm; diam. à la lèvre 27mm; diam. max. de la panse 49mm. Musée Archéologique de Gérone, n° Inv. 1495.

Contexte: inconnu.
Bibliographie: inédit.

88. Aryballe intact en verre bleu clair corrodé, de qualité médiocre; anses bleues du même matériau. Décor d'1 filet jaune sur la lèvre, puis zone de filets ondulés très irréguliers; 2 filets horizontaux à la base. Ht. 55,5mm; diam. à la lèvre 22mm; diam. max. de la panse 46mm. Musée Archéologique de Gérone.

Contexte: inconnu.
Bibliographie: inédit.

89. Aryballe intact en verre bleu clair, translucide; anses bleues. Décor usuel mais peu net, le vase ayant peut-être été excessivement poli au feu pour la finition. Ht. 49mm; diam. à la lèvre 25mm; diam. max. de la panse 38mm. Musée Archéologique de Gérone.

Contexte: inconnu.
Bibliographie: inédit.

90. Petit aryballe intact à l'exception d'une anse, en verre bleu clair, translucide (objet proche du précédent); anse bleue, col cylindrique et épaule nette. Décor habituel mais, comme précédemment, partiellement fondu dans la masse. Ht. 45mm; diam. à la lèvre 25mm; diam. max. de la panse 37mm. Musée Archéologique de Gérone, n° Inv. 1503.

Contexte: inconnu.
Bibliographie: inédit.

91. Col d'un aryballe en verre bleu très foncé et opaque; anses bleues. Décor en pâte de verre jaune épaisse, et bleu clair: épais filet jaune sur la lèvre (traces d'outil à l'intérieur du col), puis 2 ou 3 filets jaunes sur le sommet de la panse, avec le début du décor de "plumes" alternativement jaunes et bleu clair. Ht. act. 28mm; diam. à la lèvre 22mm. Musée Archéologique de Gérone, n° Inv. 1505.

Contexte: inconnu.
Bibliographie: inédit.

92. Sommet d'un aryballe en verre bleu cobalt, du "Mediterranean Group 1", anses bleues. Décor classique pour ce qui en est conservé (jusqu'à l'épaule). Ht. act. 36mm; diam. restit. à la lèvre 29mm; diam. de la panse env. 52mm. Musée Archéologique de Gérone, n° Inv. 1526.

Contexte: inconnu.
Bibliographie: inédit.

93. Oenochoe intacte en verre de couleur verdâtre, avec un décor jaune et bleu clair. Filet jaune sur la lèvre (mais rien sur le pied); 2 épais filets jaunes horizontaux, puis 1 ligne brisée jaune et 1 bleu clair; plus bas, 1 filet jaune horizontal. Ht. au bec 67mm; diam. max. de la panse 41mm; diam. du pied 20mm. Musée Archéologique de Gérone, n° Inv. 1524.

Contexte: inconnu.
Bibliographie: inédit.

94. Oenochoe intacte en verre poreux, de couleur bleu-vert; décor limité à des filets jaunes et blancs (dimensions, aspect et techniques très semblables à celles de l'amphorique miniature n°76. Filet jaune

sur la lèvre et sur le pied; 3 lignes horizontales sur le col, 5 ou 6 sur la panse, et enfin 4 lignes blanches concentriques sur la partie inférieure de la panse. Ht. tot. à l'anse (le bec manque) 50mm; diam. max. de la panse 28mm; diam. du pied 19mm. Musée Archéologique de Gérone, n° Inv. 1525.

Contexte: inconnu.

Bibliographie: inédit.

95. Oenochoe intacte, à l'exception d'un éclat sur le pied qui, d'autre part, est tordu, sans doute sous l'action de la chaleur. Verre vert foncé plutôt grisâtre, décor jaune et gris clair (cette dernière couleur, corrodée, pouvant provenir d'un décor autrefois bleu clair). Filet jaune sur la lèvre et sur le pied; 3 lignes horizontales sur l'épaule, puis 2 niveaux de lignes brisées, l'un jaune et l'autre gris; plus bas, 3 filets horizontaux jaunes. Ht. 105mm à l'anse, 96mm au bec; diam. max. de la panse 57mm. Musée Archéologique de Gérone, n° Inv. 1521.

Contexte: inconnu.

Bibliographie: inédit.

96. Oenochoe incomplète, le sommet de l'anse étant refait en plâtre ainsi que le pied. Travail médiocre en verre bleu cobalt tirant sur le gris, décor épais en pâte de verre jaune; profil ovoïde. Un filet sur le bord du bec trilobé, puis une masse grossière descendant obliquement sur le col puis en spirale jusqu'à mi-hauteur de la panse. Ce filet trop épais s'est plusieurs fois interrompu et l'artisan a dû le reprendre, à chaque fois, de façon plus ou moins habile. Ht. du vase restauré: 91mm à l'anse, ht. des parties conservées 75mm; diam. max. de la panse 50mm. Musée Archéologique de Gérone, n° Inv. 1522.

Contexte: inconnu.

Bibliographie: inédit.

97. Col d'une grande oenochoe incomplète en verre bleu nuit, poreux, sur lequel le décor de filets jaunes rapporté a mal adhéré. Décor d'un fin filament jaune sur le bord du bec trilobé, puis spirale couvrant régulièrement le col cylindrique. Les dimensions de ce fragment, brisé à la base du col, permettent de restituer un vase de taille exceptionnelle. Ht. act. 36mm; largeur du bec trilobé: 33mm. Musée Archéologique de Gérone, n° Inv. 1526.

Contexte: inconnu.

Bibliographie: inédit.

98. Fragment d'oenochoe correspondant à l'anse avec un fragment de panse; verre bleu clair, travail de bonne qualité; du décor sont visibles, au niveau de l'épaule, 3 bandes jaunes horizontales et le début d'un décor de "plumes" alternativement jaunes et blanches. Musée Archéologique de Gérone, sans n°.

Contexte: inconnu.

Bibliographie: inédit.

99. Fragment de vase (épaule), forme indéterminable. Verre bleu foncé à décor jaune et bleu clair ("Med. Gr. 1"). Légères dépressions à l'emplacement des cannelures; 4 filets jaunes horizontaux surmontant un décor de "plumes" en jaune et bleu clair mêlés. Musée d'Ampurias.

Contexte: Fouilles E. Sanmarti à Neapolis, dans un niveau

d'habitat de la deuxième moitié du Ve s. av. J.-C. (1-7019). Bibliographie: E. Sanmarti à paraître dans *Cuadernos de Prehist. y Arq. Cast.*

100. Fragment de vase (2 éléments jointifs), forme indéterminable. Verre bleu foncé avec une bande bleu clair et amorce d'un décor de "plumes" jaunes. Dim. max. 34mm. Musée Archéologique de Gérone, n° Inv. 8107 et 8108.

Contexte: inconnu.

Bibliographie: inédit.

101. Fragment de vase, forme indéterminable. Verre bleu foncé avec traces de lignes brisée dont la matière a disparu. Dim. max. 29mm. Musée Archéologique de Gérone, n° Inv. 8105.

Contexte: inconnu.

Bibliographie: inédit.

102°. Fragment de vase, forme indéterminable. Verre bleu translucide assez clair, avec "plumes" jaunes et bleu clair se détachant sur le fond plus foncé. Dim. max. 21mm. Musée Archéologique de Gérone, n° Inv. 8106.

Contexte: inconnu.

Bibliographie: inédit.

103. Fragment de panse, forme indéterminable, avec des "plumes" alternativement jaunes et bleu clair sur 4 ou 5 niveaux, sur un fond bleu clair translucide, le tout entre deux filets jaunes horizontaux. Dim. max. 27mm. Musée Archéologique de Gérone, sans n°.

Contexte: inconnu.

Bibliographie: inédit.

105. Balsamaire ("unguent-bottle") du groupe 3, forme 1a de Harden; incomplet, en verre bleu foncé, décor jaune et blanc. Les deux anses, en verre bleu, sont massives, le pied manque. Filets jaunes et blancs montant obliquement sur le col cylindrique; sur la panse, décor de "plumes" jaunes, avec en dessous 4 ou 5 filets blancs horizontaux; pied incomplet. Musée Archéologique de Gérone, n° Inv. 1537.

Contexte: inconnu.

Bibliographie: inédit.

10. Ullastret (Gerona)

1. Alabastre (restauré) en verre bleu cobalt, oxydé en gris, avec les anses du même verre bleu; filet blanc sur la lèvre, col nettement cylindrique; sur la panse, décor de lignes brisées (une zone jaune entre 2 blanches), et en bas 8 filets blancs horizontaux; ht. 109mm, diam. lèvre 25mm, diam. panse 31mm; Musée d'Ullastret, Inv. 1632.

Contexte: Corte J, E5 (niveaux superficiels, IIIe s. avant J.-C. ?)

2. Base d'un alabastre en verre bleu foncé, zigs-zags blancs avec 4 filets jaunes horizontaux; ht. max. 44mm; Musée d'Ullastret, Inv. 3478.

3. Fragment de panse d'un alabastre en verre bleu foncé avec zigs-zags blancs; ht. max. 31mm; Musée d'Ullastret, Inv. 3480.

Contexte: Dep. 30, E II (Predio Subirana Norte inf.), 1972: IIIe s. av. J.-C.

4. Fragment de panse en verre bleu foncé avec

reste de zigs-zags blancs et jaunes; ht. max. 27mm; Musée d'Ullastret, Inv. 3483.

Contexte: Silo n°177, Angle SE, sous le mur de la rue G (prolongation), 1972.

5. Fragment de panse (oenochoe ?) en verre bleu avec de grands zigs-zags blancs de très bonne facture; en haut, restes d'un filet jaune dans le décor de zigs-zags; ht. max. 49,5mm; Musée d'Ullastret, Inv. 277.

6. Fragment avec épaule, base d'un col et début de l'anse d'un petit vase (oenochoe ?) en verre bleu, avec début d'un décor de zigs-zags jaunes sous l'épaule; L. max. 25, ht. max. 19mm; Musée d'Ullastret, Inv. 1235.

Contexte: Cour centrale 9, c. E.V, 1958.

7. Col d'une grande oenochoe à bec trilobé, verre bleu foncé avec filet jaune sur la lèvre, et trace d'un filet horizontal de même couleur sur le col; à l'intérieur, trace très nette d'un objet cylindrique utilisé comme noyau; L. act. 42mm; Musée d'Ullastret, Inv. 548.

Contexte: E.II, Cabana Camino, 1947.

8. Bec d'une grande oenochoe comme ci-dessus; profil caractéristique montrant l'emploi d'un objet cylindrique comme noyau interne; verre bleu avec filet jaune sur la lèvre et 3 filets horizontaux sur le col; Musée d'Ullastret, Inv. 110.

Contexte: Angle N. de la Tour SE, 1952.

9. Col (d'aryballe ?) déformé par le feu; verre bleu avec filet jaune sur la lèvre; L. max. 31mm; Musée d'Ullastret, Inv. 1061.

Contexte: Corte Q E.IV, 1958.

10. Col cylindrique appartenant à une forme indéterminée (oenochoe ?), verre noir très brillant, avec 4 fins filets jaunes horizontaux; L. max. 27mm; Musée d'Ullastret, Inv. 2884.

Contexte: Rempart SE, frente 3°, Bancal sub., couche E.III, terres brûlées.

11. Fragment de panse en verre bleu nuit, décor de zigs-zags blancs, avec en-dessous 2 filets horizontaux jaunes (?) et départ d'un autre décor blanc; L. max. 38mm; Musée d'Ullastret, Inv. 2671.

Contexte: Corte L 3 - E III, Camp Alt V. Saguses: IIIe s. av. J.-C.

12. Fragment de panse en verre bleu nuit, avec longs zigs-zags blancs; L. max. 35mm; Musée d'Ullastret, Inv. 1539.

Contexte: Corte V, E V, Camp Alt V. Sapier: première moitié du IVe s. av. J.-C.

13. Fragment de panse en verre très foncé (aspect noir), avec fins zigs-zags jaunes et bleu clair; L. max. 30mm; Musée d'Ullastret, Inv. 825.

Contexte: Corte interior Frigolete, Torre 1 hasta entrada, Sector A-B, EJ: fin du IIIe s. av. J.-C.

14. Fragment de panse en verre très foncé (noir ou peut-être bleu), avec zigs-zags jaunes, bleu clair et blancs; L. max. 27mm; Musée d'Ullastret, Inv. 2696.

15. Fragment de panse en verre rouge foncé ou brun, avec lignes brisées blanches; L. max. 25mm; Musée d'Ullastret, Inv. 2685.

16. Fragment de panse en verre bleu, avec 4

lignes horizontales (blanches ?) et début d'un décor en zigs-zags (blancs ?); L. max. 34mm; Musée d'Ullastret, Inv. 2551.

Contexte: Hab. final calle E III, Camp Alt V. Sapier, IIIe s. av. J.-C.

17. Fragment de panse en verre bleu foncé, avec 5 rangs de zigs-zags alternativement blancs et jaunes; L. max. 18mm; Musée d'Ullastret, Inv. 1293.

Contexte: Corte H, E IV, Silo 15, Camp Alt V. Sapier, avec céramique attique du milieu du IVe s. av. J.-C.

18. Fragment de panse en verre bleu nuit, avec une ligne horizontale jaune entre 2 blanches, et début de zigs-zags blancs; L. max. 17mm; Musée d'Ullastret, Inv. 636.

Contexte: Muralla Frigolete, amplicacion E III, sect. B, C, etc.: IIIe s. av. J.-C.

19. Fragment de panse en verre bleu nuit, avec décor de zigs-zags bleu clair et jaunes; L. max. 14mm; Musée d'Ullastret, Inv. 2493.

Contexte: Corte F, E IV, fouilles 1953, milieu du IVe s. av. J.-C.

20. Base d'une oenochoe en verre bleu clair, filets jaunes sur l'épaule; Musée d'Ullastret, Inv. 3.877.

Contexte: Serra de Darro, tombe 7.

Bibliographie: *L'Arqueologia a Catalunya, avui*, Cat. expo. Barcelone, 1983, p. 105.

11. Candeleda, *El Raso* (Avila)

1. Oenochoe en verre bleu foncé, du groupe ancien; la plus grande partie de l'anse et du col manquent; sur la base conservée et sur l'épaule, filets horizontaux jaune alternant avec le fond bleu. Sur la panse, chevrons alternés bleu clair et jaune; filet jaune sur le pied.

Contexte: tombe XXXIII.

Bibliographie: F. Fernandez Gomez, *Objetos...*, 1972, fig. 4; photo couleur dans F. Fernandez Gomez, *El Raso de Candeleda (Avila). Un yacimiento de la Edad del Hierro en la Meseta*, dans *Rev. Arqu.* 43, nov. 1984, p. 12.

12. Saelices-Segobriga (Cuenca)

1. Aryballe intact "en verre polychrome", trouvé anciennement dans une tombe de la "Cabeza de Griego".

Contexte: funéraire, sans précision.
Bibliographie: P. Quintero Atauri, *Excavaciones efectuadas en distintas epocas y noticia de algunas antigüidades*, Cadix 1913, pl. 82 et pl. à la p. 84 (aquarelle de Quintero Atauri); Vigil 1969, p. 59; M. Almagro-Basch, *Segobriga (ciudad celtiberica y romana). Guia de las excavaciones y museo*, Madrid 1978, pl. 3, b (photographie).

2. Fragments de vases.

Contexte: niveaux préaugustéens, fouilles 1986-87.

Bibliographie: M. Almagro-Gorbea et A. Lorrio, *Segobriga III. La Muralla Norte y la Puerta principal. Excavaciones 1986-1987* (Arq. Conquense), Cuenca, sous presse.

13. Vall de Uxo, *nécropole d'Orleyl* (Castellon)

1-3. Deux fragments de panse et col d'une am-

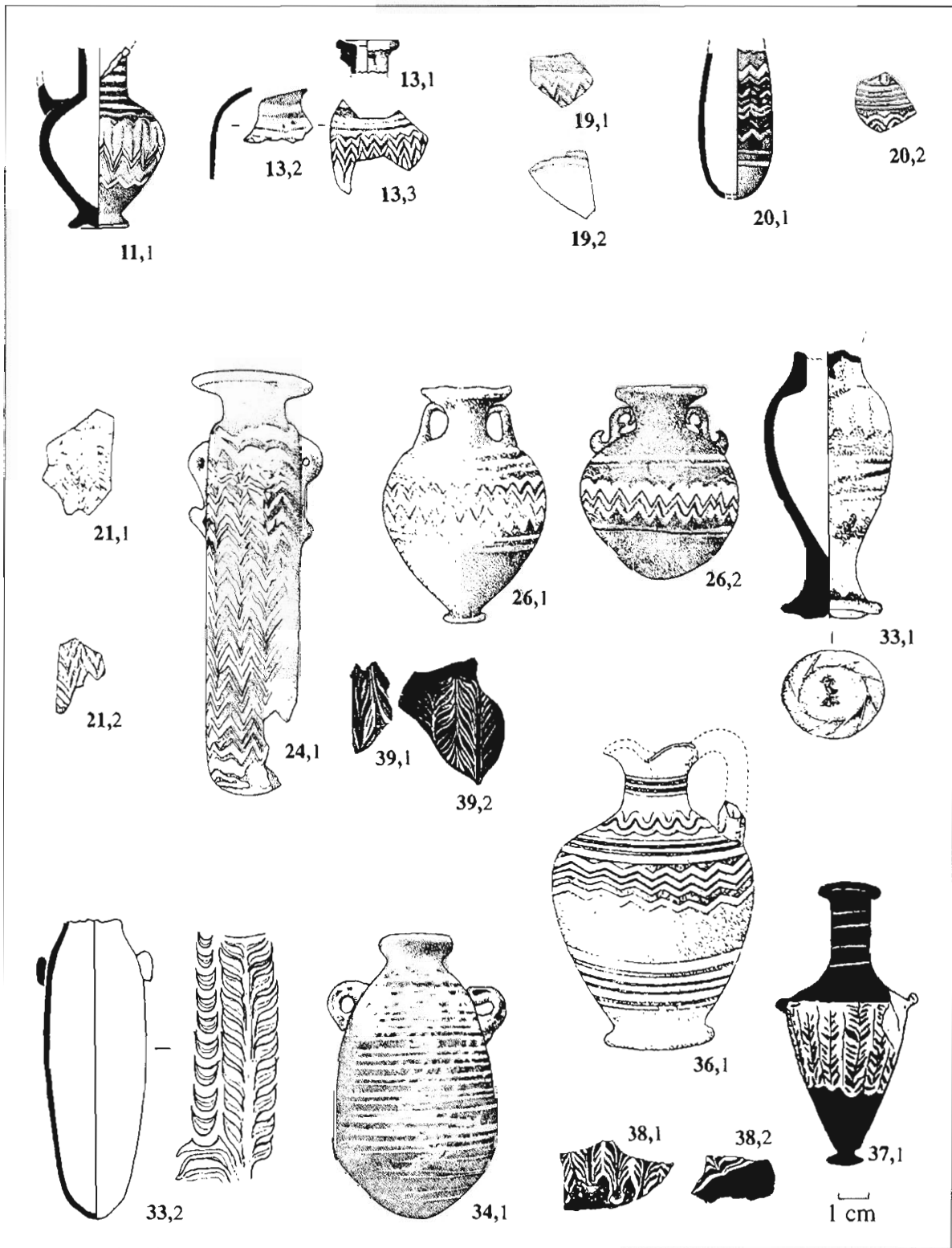


Fig. 10 - Vases en verre sur noyau d'argile d'Espagne. 11, Candeleda, *El Raso*; 13, Vall de Uxo, *Orleyl*; 19, Sanlúcar de Barrameda, *Cortijo de Eborá*; 20, Medina Sidonia, *Cerro del Berrueco*; 21, La Rinconada, *Cerro Macareno*; 24, Fuente Tojar, *Los Torviscales*; 26, Casillas de Martos, *La Loma de Peinado*; 33, Villaricos, *Baria*; 34, Almeria; 36, Mula, *El Cigarralejo*; 37, Verdolay, *Cabecico del Tesoro*; 38, San Fulgencio, *La Escuela*; 39, La Albufereta. Ech. 1:2.

phorisque (ou de plusieurs ?), en verre bleu foncé à décor jaune et bleu clair, déformés par le feu. Restes de filets horizontaux et de "plumes" sur la panse.

Contexte: en surface, mais provenant sans doute d'incinération(s) (traces de feu).

Bibliographie: A. Lazaro Mengod, N. Mesado Oliver, C. Aranegui Gasco et D. Fletcher Valls, *Materiales de la necropolis ibérica de Orleyl (Vall de Oxo, Castellon)* (Trab. Var., 70), Valence 1981, p. 29 et fig. 12, 15.

14. Medellin, *Cata Este del Teatro* (Badajoz)

1. Alabastre à décor de zigs-zags jaunes sur le fond bleu foncé.

Contexte: habitat, couche VII, vers 600 ou dans la première moitié du VIe s. av. J.-C.

Bibliographie: M. Almagro-Gorbea, El poblado de Medellin, in *El bronce final y el periodo orientalizante en Extremadura*, Madrid 1977, p. 426 (non illustré).

15. Hoya Gonzalo, *nécropole de Los Villares* (Albacete)

1. "En prospection de surface": "fragments d'oenochoc en verre".

Bibliographie: cité par Juan J. Blanquez Pérez: Tumulos ibéricos, necropolis de Los Villares, dans *Rev. de Arq.* n° 36, 1984, p. 41.

2. Tombe 25: "oenochocs en pâte de verre", sans précision.

Contexte: objets trouvés en association, notamment, avec 22 vases attiques qui en font l'un des contextes funéraires de l'hinterland les plus riches en importations. Ce contexte autorise une datation de la tombe 25 fin Ve / début IVe s. av. notre ère, vers 410 pour M. Almagro-Gorbea.

Bibliographie: inédit.

16. Mogente, *La Bastida* (Valencia)

1. Fragment de vase (forme indéterminée) en verre brun jaune (couleur peu courante), avec 2 filets horizontaux et départ de "plumes" bleu-vert. Dim. 25 x 24mm.

Contexte: Habitat, Departamento 78, fouilles 1929.

Bibliographie: D. Fletcher, E. Pla et J. Alacer, *La Bastida de les Alcuses (Mogente, Valencia)*, Valence 1969, p. 175, Inv. B.818, n° 138; cité par Llobregat 1974, p. 307-308, sans ill.

2. Fragment de paroi de vase (forme indéterminable) en verre bleu intense, avec filets horizontaux jaunes, et extrémité d'une zone de "plumes" ou "chevrons" vert foncé. Dim. max. du fragment: 33mm.

Contexte: Habitat, Departamento 87.

Bibliographie: D. Fletcher *et al.*, *op. cit.*, p. 219 et fig. p. 217, Inv. B.815, n° 23; cité par Llobregat 1974, p. 307-308, sans ill.

3. Fragment de paroi de vase (forme indéterminée) en verre bleu, sans décor (même vase que ci-dessus ?) Dim. max. du fragment: 28mm.

Contexte: Habitat, Departamento 87.

Bibliographie: D. Fletcher *et al.*, *op. cit.*, p. 219 et fig. p. 217, Inv. B.816, n° 24; cité par Llobregat 1974, p. 307-308, sans ill.

17. Alcoy, *La Serreta* (Alicante)

1. Oenochoc (seul est conservé le sommet du vase, jusqu'à l'épaule), de la 2e période de Fossing (IVe-IIIe s.) selon Fernandez Gomez. Musée d'Alcoy.

Contexte: habitat.

Bibliographie: D. Pedro Bosch-Gimpera, *El arte en España*, Barcelone 1929, p. 121, n° 5852 (sans illustration); Vigil 1969, fig. 48; également cité par E.A. Llobregat, Las relaciones con Ibiza en la Protohistoria valenciana, dans *Prehistoria y Arqueologia de las Islas Baleares (VI Symposium de Prehist. Peninsular)*, Barcelone 1974, p. 308.

18. Javea, *nécropole d'El Montañar* (Alicante)

1. Verre sommairement décrit, peut-être une oenochoc, si l'on en juge par l'anse dite "polychrome"; non illustré: "otro [vaso], incompleto, era policromo, a juzgar por el asa, que se conserva. Por lo menos este último, bien pudo ser reliquia de la estancia de los cartagineses en el lugar. Los vasos policromos de vidrio fundidos abundan en los yacimientos de las vecinas baleares. De allí pudo proceder en del Montañar".

Contexte: nécropole romaine, mais l'objet est considéré par F. Figueras Pacheco comme beaucoup plus ancien.

Bibliographie: F. Figueras Pacheco, Los vidrios fundidos del alto Sureste español, dans *V Congreso Nacional de Arqueologia*, Saragosse 1957, p. 227. Information reprise par Llobregat 1974, p. 308.

19. Sanlúcar de Barrameda, *Cortijo de Eborá* (Cadix)

1 et 2. Deux fragments de panse (formes indéterminées). Le premier avec 1 filet bleu plus clair et 1 jaune en-dessous; le second avec 1 filet horizontal bleu clair, 1 jaune en-dessous, puis chevrons bleu clair et jaune.

Contexte: inconnu.

Bibliographie: Juan de Mata Carriazo, *Tartessos y el carambolo. Investigaciones sobre la protohistoria de la Baja Andalucía*, Madrid 1973, p. 434, fig. 322.

20. Medina Sidonia, *Cerro del Berrueco* (Cadix)

1. Alabastre incomplet, en verre bleu cobalt avec décor de chevrons blancs, bleu clair et jaunes, imités à la base par des filets horizontaux.

Contexte: habitat, objet découvert dans la couche de destruction, mais la datation proposée pour cet objet (v. *infra*, p. 30) ne repose que sur sa typologie.

Bibliographie: J.-L. Escacena Carrasco, G. De Frutos Reyes, C. Alonso Villalobos, Avance al estudio del yacimiento del Cerro del Berrueco (Medina Sidonia, Cadix), dans *Anales de la Universidad de Cadix* 1, 1984, p. 30 et fig. 153.

2. Fragment d'aryballe en verre bleu foncé, avec la base d'une anse en verre jaune, trois filets horizontaux de même couleur, et le départ d'une zone

de chevrons alternativement bleu clair et jaune sur le fond bleu foncé.

Contexte: habitat.

Bibliographie: J.F. Fabian et E. Lopez, *El Cerro del Berrueco. Casi diez mil años de habitacion ininterrumpida*, dans *Rev. de Arq.* VI, n° 56, déc. 1985, p. 13, photo coul. en haut.

21. La Rinconada, *Cerro Macareno* (Sevilla)

1. Fragment de panse, forme non déterminable, décor de festons blancs sur verre bleu foncé.

Contexte: habitat, début du Ve s. av. J.-C.

Bibliographie: M. Pellicer Catalan, J.-L. Escacena Carrasco, M. Bendala Galan, *El Cerro Macareno* (Exc. Arq. en España, 124), Madrid 1983, p. 152, fig. 54, n° 454 et pl. V, 1.

2. Fragment de panse, forme non déterminable.

Contexte: habitat, fouilles 1974 dans les zones E, F et G. Datation ?

Bibliographie: F. Fernandez Gomez, R. Chasco Vila et D. Oliva Alonso, *Excavaciones en "el Cerro Macareno"*, La Rinconada, Sevilla (Cortes E-F-G., Campaña 1974), dans *Noticiario Arqueologico Hispanico* 7, 1979, pl. XII, 5.

22. Carmona (Sevilla)

1 et 2. Deux fragments d'"unguentaria" [sic], non illustrés.

Contexte: habitat, niveaux 6 et 5 de la zone A, bien datés de la première moitié du Ve s.

Bibliographie: M. Pellicer Catalan et F. de Amores Carredano, *Protohistoria de Carmona. Los cortes estratigraficos CA-80/A y CA-80/B*, dans *Noticiario Arqueologico Hispanico* 22, 1985, p. 169, J (non illustré).

23. Fuenteorejuna, *La Loba* (Cordoba)

1. Fragment de vase, forme non identifiable.

Contexte: habitat (village minier) occupé entre le milieu ou la fin du IIe s. et le milieu du Ier s. av. J.-C.

Bibliographie: inédit, rens. C. Domergue et C. Landes.

24. Fuente Tojar, *nécropole de Los Torviscales* (Cordoba)

1. Tombe 9: alabastré intact.

Contexte: funéraire; cet objet est daté, mais apparemment de façon arbitraire, sur de simples bases typologiques, "vers 500".

Bibliographie: A. Marcos Pous, A.M. Vincent Zaragoza, *Novedades de Arqueologia Cordobesa* (cat. expo. "Bellas Artes 83"), Cordoba 1983, fig. 11.

25. La Bobadilla (Jaén)

1. Amphorisque (la base manque, ainsi qu'une anse).

Contexte: enfoui vers 510-480 ? (p. 26).

Bibliographie: J. Maluquer de Motes, M. Picazo et Ma. A. del Rincon, *La necropolis ibérica de la Bobadilla* (Jaén), Barcelone 1973, fig. 14, en haut à g. et pl. IV, en bas.

2. Col d'une amphorisque (?) (une anse manque ainsi que la plus grande partie de l'autre, de même que la panse et la base).

Contexte: enfoui vers 510-480 ? (p. 26).

Bibliographie: J. Maluquer de Motes, M. Picazo et Ma. A. del Rincon, *La necropolis ibérica de la Bobadilla* (Jaén), Barcelone 1973, fig. 14, en haut à dr. et pl. IV, en bas.

26. Casillas de Martos, *nécropole de la Loma de Peinado* (Jaén)

1. Amphorisque. Musée, Jaén.

Contexte: tombe 3.

Bibliographie: J. Maluquer de Motes, *La necropolis de la Loma de Peinado, Casillas de Martos* (Jaén) (Progr. de Invest. Protohist., 6), Barcelone 1984, p. 168, fig. 4.

2. Aryballe. Coll. part., Jaén.

Contexte: tombe 3 bis.

Bibliographie: J. Maluquer de Motes, *La necropolis de la Loma de Peinado, Casillas de Martos* (Jaén) (Progr. de Invest. Protohist., 6), Barcelone 1974, p. 170, fig. 5.

27. La Guardia (Jaén)

1. Tombe 1, aryballe complet sauf un manque à la base.

Contexte: associé à 4 kylix attiques du début du IVe s. av. J.-C. selon A. Blanco.

Bibliographie: A. Blanco, dans *Bol. Instituto de Estudios Giennenses*, 1959, p. 109, n° 16 et fig. 16.

28. Castulo, *nécropole de Molino de Caldon* (Jaén)

1. Fragment de vase, épaule d'une amphorisque ou d'un aryballe? Verre bleu foncé, décor jaune et bleu clair, restes de 4 filets horizontaux, et début d'un décor de lignes brisées ou "plumcs".

Contexte: tombe 2, datable pour G. Trias de la fin du Ve s. compte tenu de l'apparition de la céramique grecque de type Saint-Valentin (G. Trias, *Estudio de las ceramicas aticas decoradas de la necropolis del Molino de Caldon* (Castulo), dans *Oretania* 1968/69, p. 222 sqq.).

Bibliographie: A. Arribas, *La necropolis ibérica del Molino de Caldon*, dans *Oretania* n° 28-33, 1968/69, p. 170, fig. XXVI, 4 et 5.

2. Fragment de vase, forme et décor non précisés.

Contexte: tombe 5, datée par G. Trias (*Estudio de las ceramicas aticas...*, *loc. cit.*) du début du IVe s. av. J.-C.

Bibliographie: A. Arribas, *La necropolis ibérica del Molino de Caldon*, dans *Oretania* n° 28-33, 1968/69, p. 172, fig. XXXV, 5.

29. Castulo, *nécropole de Los Patos* (Jaén)

1. Base et panse d'une amphorisque; ht. act. 50 mm; diam. max. 42mm.

Contexte: tombe 2; abondant mobilier (inventaire de 79 numéros), avec importations grecques et armes indigènes. J.M. Blazquez ne précise pas si cette tombe appartient au niveau III (fin Ve - début IVe s.) ou au niveau I (fin Ve - mil. IVe s.); on note cependant de la céramique attique du deuxième quart du IVe s.

Bibliographie: J. M. Blazquez, *Castulo I* (Acta Arch. Hisp.), Madrid 1975, p. 53, pl. IV, 1 et fig. 18, 69.

30. Castulo, *autres nécropoles* (Jaén)

1. Fragment de vase (épaule) avec lignes horizon-

tales et début d'un décor en chevrons.

Contexte: nécropole de Baños de la Muela, tombe II; fragment associé à une lèvre de céramique grecque datable de la première moitié du IV^e s.

Bibliographie: J. M. Blazquez, *Castulo I, ibid.*, fig. 70, 8.

2. Fragment de panse sphérique, probablement d'un aryballe; diam. 80mm.

Contexte: nécropole de Baños de la Muela, tombe XVI, avec une kylix du deuxième quart du IV^e s., et un cratère à figures rouges.

Bibliographie: J. M. Blazquez, *Castulo I, ibid.*, p. 196 et fig. 110, 11.

3. Fragment, non décrit.

Contexte: nécropole de Estacar de Robarinas.

Bibliographie: M.P. Garcia Gelabert, J.M. Blazquez, *Castulo, Jaén, España, I. Excavaciones en la necropolis ibérica del Estacar de Robarinas (s. IV a.C.)* (BAR S-425), Oxford 1988.

31. Morro de Mezquitilla (Malaga)

1. Fragment de panse, forme non identifiable.

Contexte: fin de la phase IV: deuxième moitié du Ve s. av. J.-C.

Bibliographie: H. Schubart, Morro de Mezquitilla, Vorbericht über die Grabungskampagne 1976..., dans *Madrider Mitt.* 18, 1977, pl. 12, a; également illustré dans H. Schubart, Informe preliminar sobre la campaña de excavaciones 1976 (traduction espagnole du précédent), dans *Noticiario Arq. Hisp.* 6, 1979, p. 215, pl. VIII, a.

2. Fragment de vase, forme non identifiable.

Contexte: phases V-VI: deuxième moitié du Ve s. av. J.-C.
Bibliographie: H. Schubart, Morro de Mezquitilla, Vorbericht über die Grabungskampagne 1976..., dans *Madrider Mitt.* 18, 1977, pl. 12, b; également illustré dans H. Schubart, Informe preliminar sobre la campaña de excavaciones 1976 (traduction espagnole du précédent), dans *Noticiario Arq. Hisp.* 6, 1979, p. 215, pl. VIII, b.

32. Granada

1. Alabastré. Musée des Arts Décoratifs, Madrid.

Contexte: inconnu.

Bibliographie: Vigil 1969, fig. 40.

33. Villaricos, nécropole de Baria (Almeria)

1. Balsamaire incomplet (le col manque) du groupe 3, forme 1b de Harden; ht. act. 65mm; pied évasé souligné d'un filet épais; sur la panse fusiforme, décor de lignes brisées soulignées par un filet horizontal en spirale.

Contexte: funéraire; hypogée n° 2, ayant livré un mobilier allant du IV^e s. av. J.-C. jusqu'à l'époque d'Auguste. M.-J. Almagro-Gorbea considère (v. infra, p. 205) cet objet et le suivant comme les plus anciens découverts sur le site; elle les attribue, sur des bases typologiques, à la fin du Ve ou, plutôt, la fin du IV^e s. av. J.-C.

Bibliographie: Ma.-J. Almagro-Gorbea, *La necropolis de Baria (Almeria)* (Exc. Arq. en España, 129), Madrid 1984, p. 30 et fig. 12, 1.

2. Alabastré (le col manque), ht. act. 94mm.

Contexte: funéraire; hypogée n° 5; même contexte mêlé que précédemment, même attribution chronologique de M.-J. Almagro-Gorbea.

Bibliographie: *ibid.*, p. 94 et fig. 51, 1.

34. Almeria

1. Amphorisque du groupe 3, forme 6 de Harden; intacte, ht. 95mm, diam. max. 54mm. Anses arrondies, lèvre épaisse formant bourrelet, panse renflée décorée de simples filets horizontaux. Coll. Macaya.

Contexte: inconnu.

Bibliographie: J. Caro Baroja, *España primitiva y romana*, Barcelone 1957, p. 200, fig. 153 (photo); illustration reprise par Vigil 1969, fig. 47, et dont nous tirons notre dessin.

35. Galera, nécropole de Tutugi (Granada)

1 et 2. Tombe 20, deux amphoriques intactes, à décor de lignes brisées entre deux zones de filets horizontaux.

Contexte: fouilles 1918, tombe 20, datation ?

Bibliographie: citées (sans ill.) par J. Cabré et D.F. de Motos, *La necropolis ibérica de Tutugi (Galera, Provincia de Granada). Memoria de las excavaciones practicadas en la campaña de 1918* (MISEA 25), Madrid 1920, p. 26; J. Cabré Aguilo, *La necropolis de Tutugi*, dans *Bol. Soc. Esp. Excursiones XXVIII*, 1920, p. 254-255 et fig. 17 et 18 face à la p. 253.

36. Mula, nécropole de El Cigarralejo (Murcia)

1-3. Oenochoe du groupe 2, forme 4 de Harden; l'anse manque ainsi que l'extrémité du bec triflé; décor d'ondes sur le col et de lignes brisées sur la panse, séparées et limitées en haut et en bas par plusieurs filets horizontaux; ht. act. 110mm. La même tombe a livré les restes d'un autre objet de même type, plus petit mais non reconstituable, ainsi que les fragments d'un troisième vase en verre.

Contexte: tombe 277, sépulture double; cet objet appartient au mobilier féminin de la seconde utilisation datée, par un très abondant mobilier contenant notamment de nombreux vases grecs, des années 425-375 av. J.-C.

Bibliographie: E. Cuadrado Diaz, *La necropolis ibérica de "El Cigarralejo" (Mula, Murcia)* (Bibl. Praehist. Hisp., XXIII), Madrid 1987, fig. 206 et p. 478, n° 42 (oenochoe), 43 et 44.

37. Verdolay, nécropole du Cabecico del Tesoro (Murcia)

1. Amphorisque intacte "en toupie", du groupe 3, forme 2 de Harden, décorée de chevrons sur la panse et d'un filet enroulé en spirale sur le col; petites anses plaquées sur l'épaule.

Contexte: tombe 37 (et non 38 comme l'indique par erreur Maluquer de Motes): mil. III^e s. av. J.-C. selon A. Martin Ortega (rens. 1987).

Bibliographie: G. Nieto, *Noticia de las excavaciones realizadas en la necropolis hispanica del Cabecico del Tesoro, Verdolay (Murcia)*, dans *Bol. del Seminario de Estudios de Arte y Arqueologia VI*, 1939/40, p. et fig. 5, 1.

38. San Fulgencio, La Escuera (Alicante)

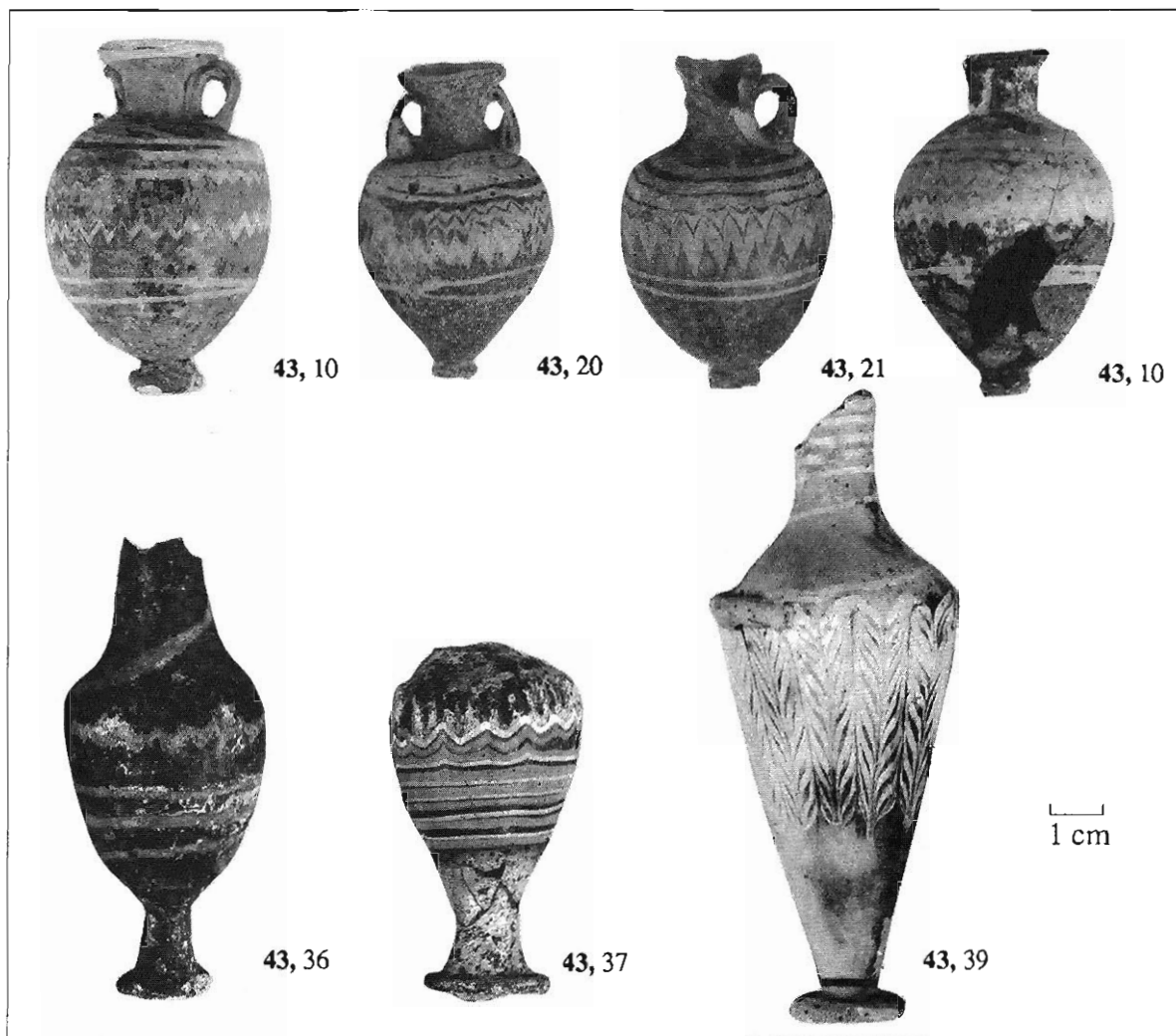


Fig. 11 - Vases en verre sur noyau d'argile des Baléares: 43, Ibiza, *Puig des Molins*.

1 et 2. Deux fragments de vases (forme non identifiable) en verre bleu foncé avec décor de "palmettes" bleu clair et jaune.

Contexte: habitat, dépôt b (Bancal A), couche IV, datée fin Ve / début IVe s. av. J.-C.

Bibliographie: S. Nordström, *Excavaciones en el poblado ibérico de la Escuera (san Fulgencio, Alicante)*, (Trab. Varios 34), Valence 1967, p. 41 et fig. 13, a et b.

39. La Albufereta, *nécropole* (Alicante)

1 et 2. Deux fragments de panse (formes non identifiées, oenochoe ?), en verre bleu à décor jaune et blanc.

Contexte: nécropole ibéro-punique, fouilles Lafuente.

Bibliographie: Frederico Rubio, *La necropolis ibérica de la Albufereta (Alicante)* [non vidi]; F. Figueras Pacheco, *La necropolis ibero-punica de la Albufereta de Alicante*, Valence 1956, p. 48 et pl. XXXI, 658; dessin reproduit par F. Figueras Pacheco en 1957, sans précision complémentaire, p. 221.

40. Tosal de Manises, *nécropole* (Alicante)

1. Fragment de vase (forme non identifiable) en verre bleu cobalt, décor de "plumes" jaune et blanc.

Contexte: HS, nécropole, fouilles 1934.

Bibliographie: F. Figueras Pacheco, *Relacion de hallazgos arqueologicos en el Tosal de Manises (Alicante), 1933-1935*, Alicante 1971, p. 169, n° 658.

Baléares

41. Ibiza, *nécropole de Can Sorà* (Cala d'Hort)

1. Amphorique intacte en verre clair (blanc ?) du groupe 1, décorée de chevrons sur la panse.

Contexte: hypogée n° 3, fouilles 1917; le mobilier associé est abondant: 3 vases italo-grecs, 2 scarabées (v. *infra*) et un grand nombre de vases cylindriques à embouchure trilobée..., etc. Sur cet ensemble et sur sa datation fin Ve-début VIe s., voir J.H. Fernandez et J. Padro, *Escarabeos*

del Museo Arqueologico de Ibiza, Madrid 1982, p. 177-183 (mais cette étude ne mentionne pas l'amphorisque en verre, pourtant expressément attribuée à ce contexte par C. Roman au moment de la découverte).

Bibliographie: Carlos Roman y Ferrer, *Excavaciones en Cala d'Hort, Ibiza, Baleares. Memoria de los resultados obtenidos en las excavaciones y exploraciones practicadas en el año 1917* (MJSEA 20), Madrid 1918, p. 10 et pl. VI, 3.

42. Ibiza, nécropole de Ca Na Jondala

1. Amphorisque en verre, panse décorée de chevrons; ht. 6 cm ? (voir ci-dessous).

Contexte: funéraire, détails inconnus.

Bibliographie: Carlos Roman y Ferrer, *Excavaciones en diversos lugares de la isla de Ibiza. memoria de los resultados obtenidos en 1918* (MJSEA 28), Madrid 1920, n° Inv. 105 et pl. II: décrit par erreur comme "jarrita de barro esmeralto; altura 6 cm" ?

43. Ibiza, nécropole du Puig des Molins

Les 19 vases découverts par Vives dans ses fouilles du début du siècle sont conservés au Musée Archéologique National de Madrid; au moins 5 autres, d'après Vigil (1969) sont au Musée Archéologique de Barcelone; le reste est au Musée d'Ibiza.

1. Alabastré intact du groupe 1; Museo Arqueologico de Ibiza, n° 4024.

Contexte: hypogée 26, fouilles 1922.

Bibliographie: Carlos Roman Ferrer, *Excavaciones en Ibiza. Memoria de los resultados obtenidos en las excavaciones practicadas en 1922* (MJSEA 58), Madrid 1923, pl. VIII, E; dessin dans Jorge H. Fernandez, *Guia del Museo Monografico del Puig des Molins*, Madrid 1983, fig. 16, en haut à g.

2. Alabastré intact du groupe 1; ht. 91mm; Museo Arqueologico de Ibiza, n° 7399.

Contexte: funéraire mêlé, l'hypogée dont provient ce vase étant utilisé jusqu'au début de l'époque romaine.

Bibliographie: Carlos Gomez Bellard, *La necropolis del Puig des Molins (Ibiza), campaña de 1946* (Exc. Arq. en Esp., 132), Madrid 1984, p. 122, fig. 58, 1. L'un de ces deux alabastrés doit correspondre à l'exemplaire figuré en couleur, pl. XXXI du *Guia del Puig des Molins*, Madrid 1983, de Jorge H. Fernandez.

3. Alabastré intact du groupe 1; ht. 92mm, diam. col 29 à 33mm; Museo Arqueologico Nacional, Madrid, n° 36046 (Vives 540). Verre uniformément blanchi par l'irisation, mais la couleur d'origine est visible sur une bande verticale: fond rouge foncé à décor de filets bleus clair et jaunes.

Contexte: funéraire, sans précision (fouilles Vives).

Bibliographie: Vives 1917, pl. XXXII, 1; J. de Mata Carriazo, *Tartessos...*, fig. 323, à dr.

4. Alabastré intact du groupe 3; ht. 88mm; Museo Arqueologico Nacional, Madrid.

Contexte: funéraire, sans précision (fouilles Vives)

Bibliographie: Vives 1917, pl. XXXII, en haut à dr.

5. Alabastré intact du groupe 3; ht. 76mm; Museo Arqueologico Nacional, Madrid.

Contexte: funéraire, sans précision (fouilles Vives).

Bibliographie: Vives 1917, pl. XXXII, en bas au centre.

6. Alabastré intact du groupe 3; ht. ? Musée ?

Contexte: funéraire, sans précision.

Bibliographie: C. Roman, *Memoria.... 1921* (MJSEA 1921/22), 2, pl. IXA, b.

7. Alabastré intact du groupe 3, forme 18 de Harden; ht. ? Sans doute au Musée d'Ibiza.

Contexte: funéraire, sans précision.

Bibliographie: Jorge H. Fernandez, *Guia del Puig des Molins*, Madrid 1983, en haut à g.

8. Alabastré intact du groupe 3, forme 18 de Harden; ht. 100mm; Museo Arqueologico, Barcelone.

Contexte: funéraire, sans précision.

Bibliographie: Vigil 1969, fig. 42.

9. Alabastré, forme indéterminée.

Contexte: funéraire, sans précision.

Bibliographie: cité par Vives 1917, qui n'illustre que 3 alabastrés mais en mentionne 4.

10. Amphorisque du groupe 1; ht. 72,5mm; Museo Arqueologico Nacional, Madrid, Inv. 36053 (une anse, intacte en 1917, manque aujourd'hui). Verre rougeâtre ou brun, actuellement totalement irisé en beige; décor de chevrons blancs et jaunes entre deux zones de filets horizontaux jaunes.

Contexte: funéraire, sans précision (fouilles Vives).

Bibliographie: Vives 1917, pl. XXXII, en bas à dr.

11. Amphorisque du groupe 1; ht. ?

Contexte: funéraire, sans précision.

Bibliographie: Carlos Roman Ferrer, *Excavaciones ... en 1922 op. cit.*, Madrid 1923, pl. VIII, A.

12. Amphorisque du groupe 1; ht. ?

Contexte: funéraire, sans précision.

Bibliographie: Carlos Roman Ferrer, *Excavaciones ... en 1922 op. cit.*, Madrid 1923, pl. VIII, B.

13. Amphorisque du groupe 1; ht. ?

Contexte: funéraire, sans précision.

Bibliographie: Carlos Roman Ferrer, *Excavaciones ... en 1922 op. cit.*, Madrid 1923, pl. VIII, C.

14. Amphorisque du groupe 1; ht. ?

Contexte: funéraire, sans précision (fouilles Roman, 1925); Roman n'indique nulle part que le mobilier publié sur la même planche (lampe punique à deux becs pincés, lampe grecque, lécythe grec... etc.) a été recueilli dans le même contexte que cette amphorique. Son texte, assez obscur, mentionne d'ailleurs 5 vases en verre, sans que l'amphorique illustrée puisse être identifiée avec certitude (n°14, 24, 25, 65 et 75); exemplaire dessiné par J.H. Fernandez dans *Guia del Museo Monografico del Puig des Molins*, Madrid 1983, fig. 16, en haut à dr.

Bibliographie: Carlos Roman Ferrer, *Excavaciones ... en 1925* (MJSEA 91), Madrid 1927, fig. A.

15. Amphorisque du groupe 1; ht. ?

Contexte: funéraire, sans précision. Peut-être s'agit-il de l'un des vases décrits ci-dessus.

Bibliographie: *Die Balearen* (plaquette éditée à l'occasion du IV. Internationales Archäologischer Kongress, Barcelone 1929, fig. p. 27).

16. Amphorisque du groupe 1; ht. 72mm; Museo Arqueologico de Ibiza, n° Inv. 4089. Verre de couleur vert foncé, avec un décor de lignes jaunes sur le col, chevrons vert foncé, jaunes et bleu clair sur la panse, limité par deux filets jaunes horizontaux vers le bas.

Contexte: hypogée n° 6 de 1923 (fouilles Roman), daté par J.H. Fernandez du deuxième quart du IVe s. av. J.-C.



Fig. 12 - Vases en verre sur noyau d'argile des Baléares: 43, Ibiza, Puig des Molins (suite).

Bibliographie: C. Roman, *Memoria des los resultados... en 1923* (MJSEA 68), Madrid 1924, pl. X, B; J. H. Fernandez, *Escarabeos del Museo Arqueologico de Ibiza*, Madrid 1982, p. 39; du même, *El hipogeo nº6 de la campaña de 1923 en el Puig des Molins*, in *Homenaje al Prof. Martin Almagro Basch, II*, Madrid 1983, p. 334, fig. 6 et p. 336, nº 21 (ég. pl. IV, 1); Vigil 1969, p. 63, note 40.

17. Amphorisque du groupe 1; ht. ?

Contexte: funéraire, sans précision.

Bibliographie: C. Roman, *Memoria des los resultados... en 1923* (MJSEA 68), Madrid 1924, pl. X, F.

18. Amphorisque du groupe 1; ht. ?

Contexte: funéraire, sans précision.

Bibliographie: C. Roman, *Memoria des los resultados... en 1923* (MJSEA 68), Madrid 1924, pl. X, A.

19. Amphorisque du groupe 1; ht. ?

Contexte: funéraire, sans précision.

Bibliographie: Jorge H. Fernandez, *Guia del Puig des Molins*, Madrid 1983, au centre.

20. Amphorisque du groupe 1; ht.65mm; Museo Arqueologico Nacional, Madrid, nº Inv. 73/36/931. Verre bleu très poreux, assez clair (bleu roi), avec décor de chevrons jaunes (et blancs ?) entre deux zones de lignes horizontales jaunes (et blanches ? filets corrodés comme ci-dessus).

Contexte: funéraire, sans précision (fouilles Vives).

Bibliographie: inédit.

21. Amphorisque du groupe 1; ht.act. 72mm; Mu-

seo Arqueologico Nacional, Madrid, nº Inv.73/36/930 (536). La lèvre et une anse manquent (la hauteur complète devait atteindre environ 74mm); même décor que le vase précédent, à l'exception des chevrons qui sont ici bleu clair, le reste jaune, sur fond verdâtre.

Contexte: funéraire, sans précision (fouilles Vives).

Bibliographie: cité par Vives 1917.

22. Amphorisque du groupe 1; ht.73mm; Museo Arqueologico Nacional, Madrid, nº Inv. 36062. Le sommet du vase est brisé, les anses manquent; le verre présente actuellement une couleur grise à brun foncé, il est très poreux et contraste avec le décor, très bien conservé au contraire: chevrons jaunes devenant bleu clair vers le bas, entre des filets horizontaux jaunes.

Contexte: funéraire, sans précision (fouilles Vives).

Bibliographie: inédit.

23. Amphorisque du groupe 1, ht. 67mm, diam. max. de la panse 42mm; Museo Arqueologico de Ibiza, nº Inv. 7400. Verre bleu, décor de chevrons blancs et jaunes; large col cylindrique.

Contexte: Fouilles 1946, contexte funéraire homogène daté de la deuxième moitié du Ve s. av. J.-C.

Bibliographie: C. Gomez Bellard, *La necropolis del Puig des Molins (Ibiza), campaña de 1946* (EAE 132), Madrid 1984, p. 127 et fig. 59, 3.

24. Amphorisque du groupe 1; ht.? Museo Arque-

ologico, Barcelona. Verre blanchâtre.

Contexte: funéraire, sans précision.

Bibliographie: Vigil 1969, fig. 30.

25. Amphorisque du groupe 1; ht.? Museo Arqueologico Barcelona.

Contexte: funéraire, sans précision.

Bibliographie: Vigil 1969, fig. 31.

26. Amphorisque, sans doute du groupe 1; ht. 55 mm. N° 535 de l'Inv. Vives:auj. au Museo Arqueologico Nacional de Madrid ?

Contexte: funéraire, sans précision.

Bibliographie: cité par Vives 1917, sans illustration.

27. Col d'amphorisque du groupe 3, forme 7 de Harden; ht. act. 52mm; Museo Arqueologico Nacional, Madrid, n° Inv. 73/36/935. Verre actuellement irisé en bleu clair/vert, à reflets violets, mais apparaissant presque vert clair par transparence; filet en spirale couvrant toute la hauteur du col, actuellement blanc opaque mais peut-être jaune à l'origine; arrachement des anses en verre brun translucide, et nettes traces de pince sous la lèvre. L'intérieur du col garde la trave bien visible de la tige métallique, fixée dans le noyau et servant à manipuler le vase au cours de sa fabrication.

Contexte: inconnu.

Bibliographie: inédit.

28. Aryballe intact du groupe 1; ht. ?; Museo Arqueologico de Ibiza.

Contexte: funéraire, sans précision.

Bibliographie: Jorge H. Fernandez, *Guia del Puig des Molins*, Madrid 1983, en bas à g.; du même, *Guia del Museo Monografico del Puig des Molins*, Madrid 1983, fig. 16, en bas à g.

29. Aryballe intact du groupe 1; ht. 70mm; Museo Arqueologico Nacional, Madrid, n° Inv. 537.

Contexte: funéraire, sans précision (fouilles Vives).

Bibliographie: Vives 1917, non illustré.

30. Aryballe intact du groupe 1; ht. 62mm; Museo Arqueologico Nacional, Madrid, n° Inv. 538.

Contexte: funéraire, sans précision (fouilles Vives).

Bibliographie: Vives 1917, pl. XXXII, en haut au centre.

31. Oenochoé; ht. 100mm. Museo Arqueologico Nacional, Madrid, n° Inv. 36041. Verre blanc laiteux, sur lequel le décor apparaît aujourd'hui gris à brun foncé: chevrons placés entre deux groupes de deux lignes horizontales (autre filet soulignant le contour de la lèvre). Le pourtour du pied était également pourvu d'un filet qui a, pour sa plus grande part, disparu.

Contexte: funéraire, sans précision.

Bibliographie: cité par Vives 1917, mais non illustré (son n° Inv. 548).

32. Oenochoé; ht. 88mm.

Contexte: funéraire, sans précision.

Bibliographie: Vives 1917, pl. XXXII, en bas à g. (son n° Inv. 547).

33. Oenochoé; Museo Arqueologico de Ibiza.

Contexte: funéraire, fouilles Roman, 1923.

Bibliographie: C. Roman, *Memoria des los resultados... en 1923* (MJSEA 68), Madrid 1924, pl. X, D; J.H. Fernandez, *Guia...*, op. cit., p. 98, fig. 16, en bas à dr. et pl. coul. XXXI, en haut à dr.

34. Balsamaire ("unguent-bottle") proche du type

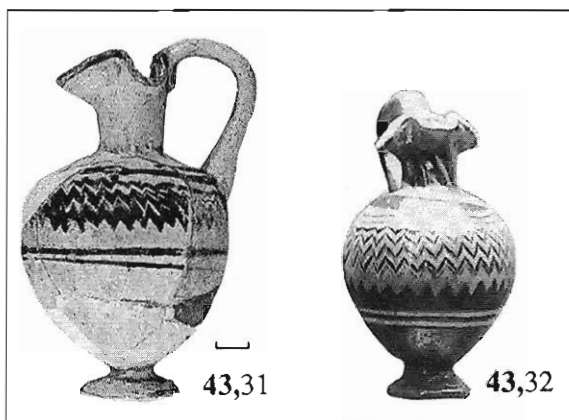


Fig. 13 - Vases en verre sur noyau d'argile des Baléares: 43, Ibiza, *Puig des Molins* (suite et fin); l'échelle ne concerne ici que le n° 31.

1 de Harden, mais dépourvu d'anses; ht. 105mm; Museo Arqueologico, Barcelona.

Contexte: funéraire, sans précision.

Bibliographie: Vigil 1969, fig. 45 (photo).

35. Balsamaire de même type; ht. 94mm; Museo Arqueologico Nacional, Madrid.

Contexte: funéraire, sans précision (fouilles Vives).

Bibliographie: Vives 1917, pl. XXXII, au centre à dr.

36. Balsamaire de même type; ht. act. 65mm; Museo Arqueologico Nacional, Madrid, n° Inv. 73/36/934. La partie supérieure du col manque; verre bleu foncé lisse, avec d'épais filets jaunes sur le corps, l'un d'eux étant pris entre deux filets blancs et très approximativement chevronné; ce filet monte rapidement en spirale le long du col.

Contexte: funéraire, sans précision (fouilles Vives).

Bibliographie: cité par Vives 1917, mais non illustré.

37. Balsamaire de même type; ht. act. 82mm; Museo Arqueologico Nacional, Madrid, n° Inv. 73/36/932. Tout le col manque; verre irisé et poreux, bleu clair par transparence. Décor de filets jaunes et blancs alternés, opaques, beaucoup mieux conservés; série de dépressions, à la place des chevrons escomptés, tout autour du vase sous l'épaule.

Contexte: funéraire, sans précision (fouilles Vives).

Bibliographie: cité par Vives 1917, mais non illustré.

38. Balsamaire du groupe 3, probablement la forme 1 de Harden; ht. act. 82mm; Museo Arqueologico, Ibiza, n° 3813.

Contexte: hypogée 8, fouilles 1922 (sépulture du IVe s. réutilisée autour du changement d'ère selon J.H. Fernandez; le contexte, mêlé, a de plus livré un scarabée datable des années 650-550 av. J.-C.).

Bibliographie: C. Roman Ferrer, *Excavaciones... practicas en 1922...*, op. cit. (MJSEA 58), Madrid 1923, pl. VIII, D; et J. H. Fernandez et J. Padro, *Escarabeos del Museo Arqueologico de Ibiza*, Madrid 1982, p. 48 (dessin).

39. Balsamaire du groupe 3, forme 2 de Harden; ht. 120mm; Museo Arqueologico Nacional, Madrid, n° Inv. 73/36/929. Complet sur la publication ancienne, ce vase a aujourd'hui perdu son col: ht. act. 112 mm.

Contexte: funéraire, sans précision (fouilles Vives).

Bibliographie: Vives 1917, pl. XXXII, au centre.

40. Balsamaire du groupe 3, forme 2 de Harden; ht. 93mm, diam. max. de la panse 39mm; Museo Arqueologico Nacional, Madrid, n° Inv. 73/36/933 (36044). Verre bleu foncé avec sous la carène un décor en "guirlandes" de filets jaunes; sur le col, filets en spirales alternativement jaunes et blancs.

Contexte: funéraire, sans précision (fouilles Vives).

Bibliographie: Vives 1917, pl. XXXII, au centre à g.

41. Balsamaire du groupe 3, forme 2 de Harden; ht. 86mm; Museo Arqueologico Nacional, Madrid (n° 546 de Vives).

Contexte: funéraire, sans précision (fouilles Vives).

Bibliographie: cité par Vives 1917, non illustré.

42. Balsamaire du groupe 3, forme 2 de Harden; ht. ? Museo Arqueologico Barcelona.

Contexte: funéraire, sans précision.

Bibliographie: Vigil 1969, fig. 46.

France

44. Grayan-et-l'Hôpital, *La Lède du Gurp* (Gironde)

1. Fragment de panse (forme non identifiable); verre bleu foncé avec décor de chevrons jaune et bleu clair.

Contexte: phase 2, niveau IIC de l'habitat, primitivement daté par G. Frugier et R. Boudet de la fin du IVE ou du début du IIIe s. av. J.-C., mais attribué récemment par J. Roussot-Laroque et A. Villes, qui ont repris la fouille de cet important gisement, du Hallstatt final.

Bibliographie: G. Frugier, Un site protohistorique médocain à la Lède-du-Gurp (Grayan-et-l'Hôpital), dans *Cah. Médocains* 27, 1979, p. 13-89; cité par Feugère-Guillot 1986, p. 177, n° 6; R. Boudet, *L'Age du Fer récent dans la partie méridionale de l'estuaire girondin*, Périgueux 1987, p. 175, fig. 34 et pl. 65, n° 24 et 25; communication de J. Roussot-Laroque et A. Villes au Colloque AFEAF de Guéret en mai 1989.

45. Agen, *Stadium* (Lot-et-Garonne)

1. Petit fragment de panse (forme non identifiable), d'env. 1cm², en verre bleu cobalt "décoré d'incrustations" (couleur non précisée). Travaux d'urbanisme surveillés par Y. Marcadal.

Contexte: remanié dans un habitat du Ier s. av. J.-C.; mais le site et ses environs ont livré des documents du début du IIe Age du Fer, notamment de la céramique attique à figures rouges (plate-forme, également HS).

Bibliographie: cité par Y. Marcadal, *L'Age du Fer en Agenais* (thèse de IIIe Cycle inédite), Bordeaux 1971, p. 146; rens. M. Jéredzoff, 1988.

46. Vieille-Toulouse, *La Planho* (Haute-Garonne)

1. Fragment de panse (d'amphorique ?) en verre bleu foncé, portant la base d'un décor de chevrons jaunes et bleus clair, sur une série de filets horizontaux en verre jaune. Fouilles M. Vidal, Musée Saint-

Raymond, Toulouse.

Contexte: Habitat 4.

Bibliographie: Feugère-Guillot 1986, p. 177, n°7 et fig. 19, 1.

47. Sigean, *oppidum de Pech-Maho* (Aude)

1. Fragment d'aryballe en verre bleu foncé, avec les restes d'un décor de filets horizontaux (jaune entre deux blancs) surmontant des chevrons (id.); dim. max. 18 x 11mm. Musée Archéologique de Narbonne, n° Inv. PM 204.

Contexte: habitat, fouille 17 (1959).

Bibliographie: cité par Benoît 1965, p. 67; rens. Y. Solier 1988.

48. Narbonne, *oppidum de Montlaurès* (Aude)

1. Fragment d'aryballe, dans la coll. Rouzaud.

Contexte: inconnu.

Bibliographie: *Bull. Com. Arch. Narbonne* 8, p. 499; P. Hélène, *Les origines de Narbonne*, 1937, p. 358, n° 3; cité par Benoît 1965, p. 67.

49. Narbonne, *ville* (Aude)

1. Fragment de vase; prospection et coll. G. Fédière.

Contexte: mobilier récupéré sur la zone de décharges de Gazagnepas, en 1988, avant lotissement, et provenant d'un quartier non localisé de la ville antique. Ce document appartient aux très rares indices d'une occupation préromaine sur le site de Narbonne.

Bibliographie: inédit, rens. G. Fédière.

2. Fragment de panse, avec un filet jaune sur l'épaule, et au sommet de la panse deux filets jaunes suivis d'un blanc; la couleur du fond, bleu-vert très clair, est celle du vase incomplet de la tombe 7 de Serra de Darro (10, 20); prosp. et coll. G. Fédière, Béziers (v. ci-dessus).

Contexte: v. ci-dessus.

Bibliographie: inédit, rens. G. Fédière et P. Combes.

50. Mailhac, *oppidum du Cayla* (Aude)

1. Fragment d'alabâtre allongé (panse), de couleur bleue transparente (jaunâtre vers le haut), décor en filets de verre jaune opaque comportant de nombreuses bulles. Dépôt de Fouilles de Mailhac.

Contexte: F.28, fouilles de O. et J. Taffanel en 1938.

Bibliographie: cité par Feugère-Guillot 1986, p. 177, n° 10.

2. Col d'aryballe, verre bleu foncé avec un filet jaune opaque sur la lèvre. Dépôt de Fouilles de Mailhac.

Contexte: F.38, fouilles de O. et J. Taffanel en 1935.

Bibliographie: cité par Feugère-Guillot 1986, p. 177, n° 10.

3. Fragment d'aryballe, correspondant à l'épaule avec les filets horizontaux jaunes sur le fond bleu foncé, et le décor classique de plumes ou chevrons en verre jaune opaque, bleu clair à la base. Dépôt de Fouilles de Mailhac.

Contexte: F.22, fouilles H. Martin-Granel.

Bibliographie: cité par Feugère-Guillot 1986, p. 177, n° 10.

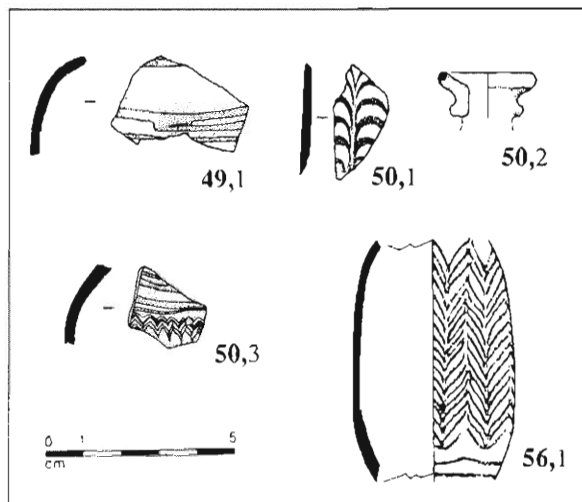


Fig. 14 - Vases en verre sur noyau d'argile de France. 49, Mailhac, *oppidum du Cayla*; 50, Narbonne, *ville.*; 56, Fréjus, *L'Argentière* Ech. 1:2.

51. Nissan, *oppidum d'Ensérune* (Hérault)

1. Petite oenochoe; Coll. Mouret, au Musée National d'Ensérune.

Contexte: inconnu.

Bibliographie: *CRAI* 1916, p. 409; cité par Benoit 1965, p. 67.

52. Sauvian, *Champ de l'Hôpital S-O* (Hérault)

1. Fragment de panse (forme non identifiable) en verre bleu clair avec des filets blancs horizontaux; prospection G. Fédière.

Contexte: aucun autre document de l'Age du Fer n'est actuellement connu sur ce site, dont l'essentiel de l'occupation semble se situer au Haut-Empire.

Bibliographie: cité par Feugère-Guillot 1986, p. 177, n° 11.

53. Neffiès, *La Vérune* (Hérault)

1. Fragment de vase (forme non identifiable); prospection et coll. P. Gauthier.

Contexte: prospection de surface sur un important habitat gallo-romain, sur lequel on connaît cependant plusieurs documents du Deuxième Age du Fer (notamment une dizaine de monnaies, de l'amphore Dr. 1B et un fragment de bracelet celtique en verre, du IIe s. av. J.-C.): voir *Arch. en Lang.* 1986 (4), p. 140-145.

Bibliographie: cité par Feugère-Guillot 1986, p. 177, n° 12.

54. L'Hospitalet du Larzac, *nécropole* (Aveyron)

1. Amphorisque du groupe 3, forme 7a de Harden, retrouvée déformée par le feu dans le mobilier d'une tombe à incinération. Seule est conservée la panse avec son pied en forme de bouton massif, ainsi

que l'épaulement avec une anse. Verre bleu foncé avec des filets blancs horizontaux sur l'épaulement et près du pied, et un décor de chevrons jaunes et blancs se détachant du fond bleu sur toute la hauteur de la panse; malgré la dégradation due à la crémation, la bonne facture de cet objet est encore perceptible.

Contexte: époque claudienne.

Bibliographie: inédit, fouille et rens. A. Vernhet.

54. Marseille, *nécropole de la Rue Tapis-Vert* (Bouches-du-Rhône)

1. Aryballe en verre bleu foncé avec décor de chevrons jaunes et bleus clair. Musée Borély, Marseille, Inv. 15002.

Contexte: sarcophage S-2: inhumation perturbée n'ayant livré, à la fouille, que les débris d'un crâne d'enfant, l'arrière-train d'un sphinx en terre cuite, et l'aryballe en verre aux 3/4 conservés. La tombe comme l'ensemble de la nécropole est datée par les fouilleurs du IVe s., ou de la fin du Ve s. av. notre ère.

Bibliographie: *Gallia* XII, 1954, p. 427, fig. 3; L. Chabot, J. Féraud, La nécropole de la Rue Tapis-Vert à Marseille, dans *Cah. Lig. Préh. Arch.* 8, 1959, p. 74 et fig. 12 (photographie); cité par Benoit 1965, p. 67.

55. Marseille, *Saint-Mauront* (B.-du-Rh.)

1. Aryballe en verre bleu foncé, "moins globulaire que celui de la Rue Tapis-Vert". Musée Borély, Inv. 3599.

Contexte: tombe à inhumation.

Bibliographie: *Cat. Froehner*, 2090/3590; C. Dugas dans *REA* 1940 (*Mél. Radet*), p. 127; cité par Benoit 1965, p. 67 et par L. Chabot et J. Féraud, La nécropole de la Rue Tapis-Vert, *loc. cit.*, p. 75.

56. Fréjus, *Les Aiguères* (Var)

1. Fragment de panse (d'amphorisque ou d'alabastre?), fouilles 1979-81. Verre bleu-gris translucide avec un décor blanc opaque: zone de "plumes" avec à la base au moins deux filets horizontaux.

Contexte: fosse claudienne.

Bibliographie: rens. et étude en cou's de J. Price.

57. Antibes, *Château Grimaldi* (Alpes-Maritimes)

1. Fragment (s ?); fouilles J. Clergues et J. Marguier au Sud du mur de l'église, au Nord du château Grimaldi. Malgré les recherches qu'a bien voulu effectuer M. Pollino, Conservateur, le fragment n'a pu être retrouvé au Musée d'Antibes.

Contexte: dépotoir du Ve s. av. notre ère.

Bibliographie: cité par Benoit 1965, p. 67.

58. Saint-Romain-en-Gal (Rhône)

1. Fragment d'alabastre en verre bleu nuit avec 6 filets horizontaux et 1 oblique en verre jaune opaque.

Contexte: niveau précoce (état 1A) de la Maison aux Dieux Océans, daté des années 10-12 av. J.-C. (niveau comportant une certaine quantité de mobilier résiduel).

Bibliographie: inédit, fouilles et rens. A. Desbat.

59. Lyon, Gorge-de-Loup (Rhône)

1. Fragment de panse (forme indéterminée) en verre bleu avec un filet blanc. Fouilles DRAH Rhône-Alpes.

Contexte: habitat hallstattien final, que les abondantes importations méditerranéennes permettent de placer à la fin du VIe s. et dans la première moitié du Ve s. av. J.-C.

Bibliographie: C. Bellon, J. Burnouf et J.-M. Martin, Premiers résultats des fouilles sur le site protohistorique de Gorge-de-Loup (Vaise, Lyon, Rhône), dans *RAE XXXVII*, 1986, p. 247 et fig. 2, C.

60. Verdun-sur-le-Doubs, Le Petit-Chauvort (Saône-et-Loire)

1. Fragment de vase en verre bleu foncé avec un décor de plumes jaunes; prospections et rens. A. Guillot.

Contexte: prospection de surface sur un site occupé à La Tène I, mais surtout à La Tène III (voir *La vallée de la Saône aux Ages du Fer*, cat. expo. Rully 1983, p. 21-25).

Bibliographie: inédit; cité par Feugère-Guillot 1986, p. 177.

61. Bragny-sur-Saône (Saône-et-Loire)

1-15. Fragments d'au moins deux vases, un aryballe et une amphorisque, d'aspect et de décors identiques: verre bleu nuit sur lequel subsistent les restes d'un décor en chevrons alternativement jaunes et bleu clair.

Contexte: habitat hallstattien final occupé essentiellement dans la première moitié du Ve s. av. J.-C., avec quelques rares documents pouvant se placer dans la deuxième moitié de ce siècle. Les importations méridionales appartiendraient à une phase ancienne, entre 510/500 et 480/470 av. J.-C. environ.

Bibliographie: A. Guillot, Importation de vases en verre polychrome à la fin du VIe s. av. J.-C. (site hallstattien de Bragny-sur-Saône), dans *Actes du 46e Congr. ABSS, Bull. Soc. Amis Arts Sc. Tournus LXXXVI*, 1976, p. 37-45; Feugère-Guillot 1986, p. 176-177, fig. 16 et 17.

2. Fragment analogue aux précédents, découvert par J.-L. Flouest dans ses fouilles de 1988, à proximité du chantier ayant livré les documents décrits ci-dessus.

Contexte: *idem*.

Bibliographie: inédit, fouilles et rens. J.-L. Flouest.

Suisse

62. Posieux, Châtillon-sur-Glâne

1. Fragment de panse (forme non identifiable) en verre bleu foncé avec un décor de chevrons jaunes; fouilles H. Schwab.

Contexte: habitat hallstattien final datable de la première moitié du Ve s. av. J.-C.

Bibliographie: cité par H. Schwab, Châtillon-sur-Glâne. Ein Fürstentum der Hallstattzeit bei Freiburg im Uechtland, dans *Germania* 53, 1975, p. 79 *sqq.*, note 6; illustré par Feugère-Guillot 1986, fig. 19, 5.

2. Etude

Ce mobilier peut être examiné sous plusieurs aspects:

- morphologique: caractéristiques générales et variations à l'intérieur de cette norme;

- économique: origine de ces vases et hypothèses de production occidentale;

- chronologique: problèmes de datation;

- chorologique: signification générale et évolution selon les phases "Mediterranean Group" 1 à 3.

2.1. Morphologie, typologie

2.1.1. Du point de vue de la morphologie, il faut d'abord se demander si notre échantillon d'au moins 218 vases, répartis sur 63 gisements, représente une référence assez solide. La série s'échelonne sur 3 ou 4 siècles au moins, et il est naturel qu'elle présente des variations assez considérables; d'un autre côté, des impératifs fonctionnels (utilisation du vase à parfum), économiques (coût du contenu) et technologiques (verre sur noyau) limitent l'étendue potentielle de ces variations.

Prenons l'exemple des amphoriques d'Ampurias: leurs trois dimensions les plus faciles à appréhender (hauteur totale, diamètre à la lèvre et diamètre maximal de la panse) évoluent corrélativement, sans que l'on puisse apparemment observer d'anomalie significative; la seule variable présentant une amplitude intéressante est la hauteur: l'amphorisque conservée à Gérone sous le n° 1537 est la seule à sortir de la "norme locale".

Les trois mensurations prises en compte sont à ce point dépendantes les unes des autres qu'il semble suffisant de n'en conserver qu'une, la hauteur; mais avant d'examiner notre matériel sous ce seul critère, observons son comportement par rapport aux autres caractères déterminants que sont la couleur du vase et celle de son décor. Pour établir le graphe ci-dessous, nous avons dû attribuer, de façon quelque peu arbitraire, une valeur à chaque couleur, en

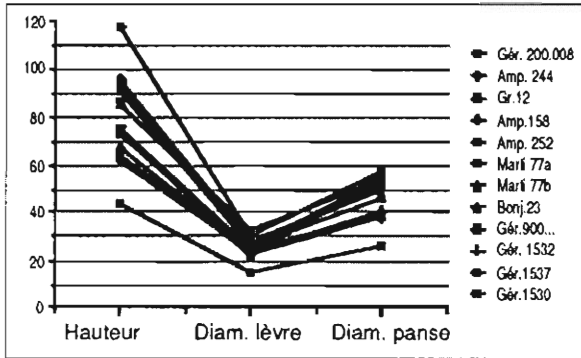


Fig. 15 - Corrélations entre trois mesures essentielles sur les amphoriques d'Ampurias.

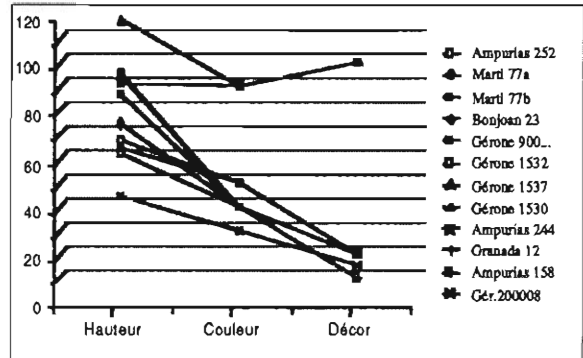


Fig. 16 - Corrélations hauteur/couleur/décor sur les amphoriques d'Ampurias.

tenant compte de sa clarté plus ou moins grande (fig. 16).

Ce graphique permet d'isoler trois vases que toutes leurs caractéristiques distinguent du lot, assez homogène malgré des nuances de détail, des vases bleus à décor jaune et bleu clair:

- Ampurias 252 et Gérone 1537: il s'agit de deux amphoriques en verre blanc à décor gris à noir, qui comptent également parmi les plus hautes de la série.

- Gérone 200 008, amphorique miniature dont la matière, vert foncé, diffère également de celle de toutes les autres pièces.

Malgré ses limites, la démarche souligne au moins la particularité des vases en verre blanc, de taille fréquemment plus importante que le reste du groupe, et corrélativement l'homogénéité des autres pièces en verre bleu, parmi lesquelles les regroupements ne peuvent se faire que sur des critères difficilement quantifiables. L'évolution

chronologique, même étalée sur plusieurs siècles (du gr. 1 au gr. 3) ne semble guère pouvoir être réduite à des règles simples (v. fig. 18 et 19): des vases de grande taille ont été produits dès le début de la série, et les dimensions se regroupent en fait autour d'une norme commune (par exemple 60>h>75mm pour les amphoriques). Si on examine dans le détail l'organisation des décors (présence et couleurs des différents éléments rapportés)(fig. 17), on constate à nouveau que tous les vases classés dans le groupe 1 suivent bien une norme commune, même si les variations sur le "thème imposé" nous autorisent à envisager l'existence de plusieurs ateliers:

Le classement des amphoriques, pour conserver le même exemple que ci-dessus, doit donc intégrer à la fois la taille des vases et la couleur des verres employés pour la masse et pour le décor. Cette observation rejoint celle qui s'impose aujourd'hui dans

corps	anses	filet de lèvre	filet du sommet	"plumes"	filet de base	filet sur bouton
blanc	blanc	gris-brun	gris-brun	gris-brun	gris-brun	absent (?)
bleu foncé	1 jaune 1 bleue	blanc	blanc	blanc	blanc	
vert-gris foncé	2 bleues	bleu clair jaune	2 à 4 jaunes	bleu clair et jaune	2 jaunes 1 jaune et 1 bleu clair	1 bleu 1 jaune
vert-gris foncé	vert-gris foncé			absentes		

Fig. 17 - Recherche des corrélations morphologiques à l'intérieur d'un groupe (ici les amphoriques du gr. 1).

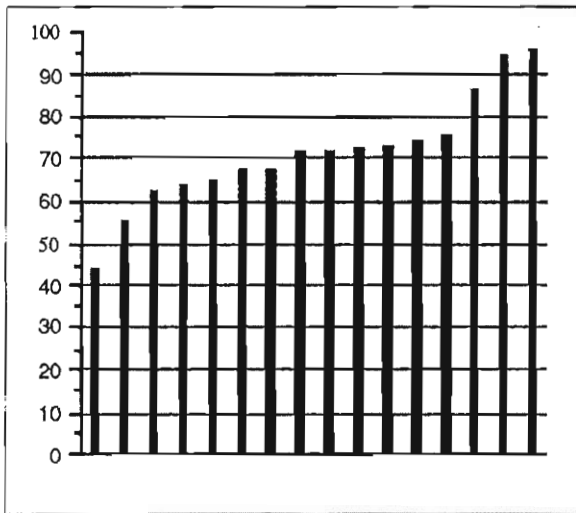


Fig. 18 - Hauteurs classées des alabastres d'Ampurias (groupe 1); classes de 5mm.

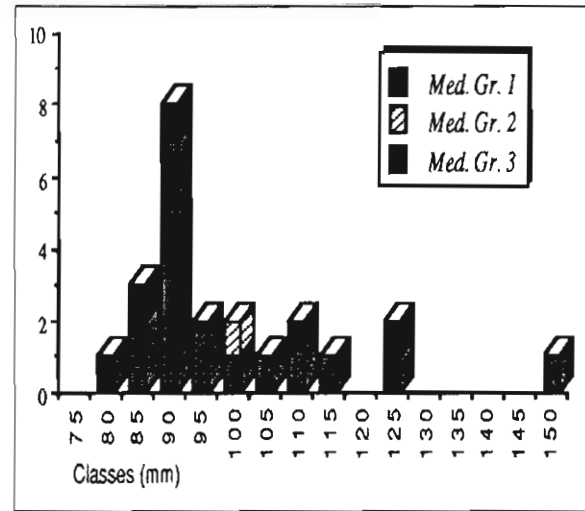


Fig. 19 - Hauteurs des amphoriques d'Ampurias d'après les grands groupes typo-chronologiques.

l'étude des bracelets celtiques en verre (voir dans ce même volume les contributions de R. Gebhard), sans que l'on dispose malheureusement des mêmes références pour les couleurs employées dans les différentes zones productrices, ni même, il s'en faut, d'une chronologie fiable pour l'apparition et la durée d'utilisation de chaque couleur.

2.1.2. En ce qui concerne la typologie, on soulignera que le système élaboré par Harden peut être utilisé en toute satisfaction pour classer les verres du bassin méditerranéen nord-occidental, bien qu'il ait été élaboré à partir de collections principalement italiennes, grecques et orientales.

Une seule forme attestée dans notre aire d'investigation reste inconnue au British Museum: il s'agit des balsamares du groupe 3, répertoriés par Harden, malgré leur absence à Londres, sous le type 1b. Ces vases assez lourds du fait de leurs parois épaisses, à long col et pied légèrement évasé, ne diffèrent pas seulement du type 1a par l'absence d'anses; le corps renflé, au lieu de venir buter sur le pied comme dans le premier type, suit au contraire une courbe en S qui en réduit le volume.

2.2. Les ateliers et leur diffusion

D'une manière générale, on peut dire qu'on ne connaît avec certitude aucun atelier de vases en verre sur noyau d'argile; mais cette assertion ne doit pas masquer les progrès très réels de la recherche dans ce domaine au cours des dernières décennies. Depuis Fossing, on admet généralement que ces petits récipients ont été fabriqués, tout au long du premier millénaire avant notre ère, en divers points du bassin méditerranéen. Le résumé le plus complet des acquis actuels a été donné il y a quelques années par D.B. Harden⁽⁴⁾:

a/ en dehors du groupe mésopotamien (VIIe-début VIe s.), qui ne semble pas exporté en occident⁽⁵⁾, les premiers produits du "Mediterranean group 1" de Harden doivent avoir été fabriqués à Rhodes au milieu du VIe s.;

b/ au début du IVe s., l'atelier rhodien cesse ses activités au profit des verriers italiens qui diffusent largement le "Mediterranean group 2"; mais dès sa fondation en 332, Alexandrie commence probablement à produire, elle aussi, des vases de ce style;

(4) Harden 1981.

(5) A quelques rares exceptions près, voir Harden 1981, p. 52.

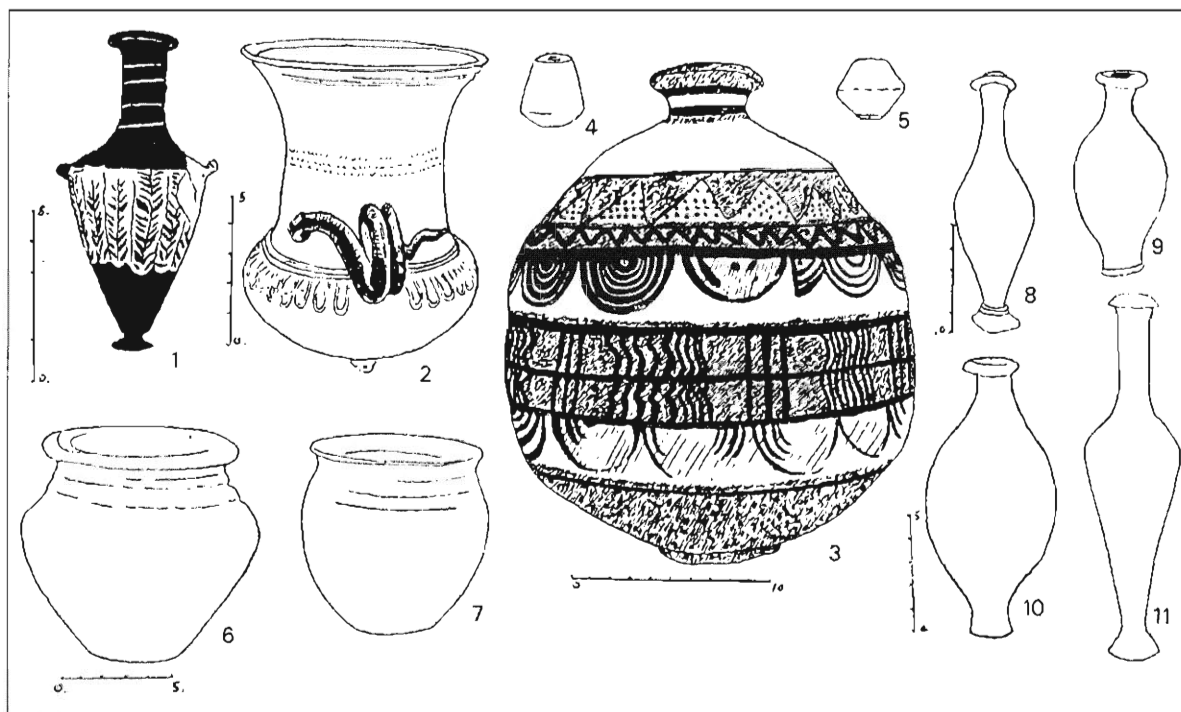


Fig. 20 - Mobilier de la tombe 37 de Verdolay (d'ap. Nieto 1940).

des ateliers occidentaux et orientaux existent donc simultanément dès la fin du IV^e s. et au début du III^e s.

c/ à partir de cette période et jusqu'à la fin de la production des vases en verre sur noyau (I^{er} s. av. J.-C.?), les ateliers se multiplient: l'un, syro-chypriote, imite les amphores à vin contemporaines de cette région (6); un autre atelier ne diffuse pratiquement ses produits que dans l'île de Chypre(7); Rhodes connaît sans doute un regain d'activité à cette époque(8). En occident, l'Italie a certainement produit nombre des vases à cette époque, et on ne peut exclure l'hypothèse d'autres fabrications, par exemple en Afrique, dont les collections sont encore si mal connues.

Il faut ici mentionner les thèses de production ibérique ou ibéro-punique formulées à plusieurs reprises par des chercheurs

espagnols à propos de l'abondance des vases à parfum en verre découverts notamment à Ampurias et à Ibiza. Des arguments avancés par les uns et les autres, certains sont de toute évidence irrecevables: ainsi l'amphorique 1537 du Musée de Gérone, sur laquelle un début de fusion du verre a fixé un tesson de céramique (ici n° 9, 67); cette particularité, qui a pu être considérée comme l'indice d'une production locale(9), ne constitue naturellement qu'un accident survenu au cours d'une incinération.

3. Chronologie

La technique de fabrication des petits récipients en verre sur noyau d'argile perdu remonte à une haute antiquité: c'est au Moyen-Orient, dès la fin du XVI^e s. av. notre ère et en Egypte, à partir du XV^e s., que

(6) Harden 1981, types B-iii et B-iv, n° 352-371.

(7) Harden 1981, gr. 3, B-v, p. 129 et note 110.

(8) Pour les vestiges d'un atelier de verrier découverts en 1967, voir G. Weinberg, Glass manufacture in Hellenistic Rhodes, dans *Archaiologikon Deltion* XXIV, 1969, p. 143 s.; Harden 1981, p. 53

(9) Miguel Oliva Prat, *loc. cit.*, p. 104.

sont produits les premiers balasamares de ce type⁽¹⁰⁾. Mais tous les vases recueillis en occident appartiennent au "Mediterranean Group" de D.B. Harden, dont la fabrication débute à Rhodes, selon les dernières recherches de cet auteur, dans le courant de la première moitié du VI^e siècle⁽¹¹⁾. Ce groupe, qui bénéficie des acquis techniques des verriers mésopotamiens, se présente dès ses débuts comme très homogène et abondant. Les vases fabriqués à Rhodes, ou peut-être assez vite dans d'autres centres de Méditerranée orientale, parviennent non seulement en occident, mais jusqu'en plein monde barbare, dès le VI^e s.: c'est le cas dans la vallée de la Saône, à Bragny (entre 510/500 et 480/470), et peut-être aussi à la Lède du Gurd, à l'embouchure de la Gironde (niveau IIC récemment daté du Ha F).

En ce qui concerne les derniers vases en verre sur noyau, on notera que deux exemplaires au moins (Almeirim au Portugal, et L'Hospitalet-du-Larzac) ont été découverts dans des tombes bien datées du I^{er} siècle après J.-C. On peut sans aucun doute considérer que chacun de ces objets a été déposé dans la sépulture à titre d'"antiquité". Mais comme l'attestent à la fois le fragment de l'incinération Nofre 15 d'Ampurias, les tessons récemment découverts à Segobriga, à Fréjus et à St-Romain-en-Gal, des vases en verre sur noyau pouvaient encore circuler, sans doute considérés comme des curiosités, à la fin du I^{er} s. av. J.-C. et jusqu'au milieu du I^{er} s. de notre ère. En dehors de notre domaine d'étude, des contextes aussi tardifs sont également connus, mais en petit nombre: des sépultures de Samothrace, du début du I^{er} s. ap. J.-C., ont livré quelques amphoriques du groupe 3; une tombe de Chypre, bien datée par le mobilier d'accompagnement des années 40-100 ap. J.-C.,

contenait également une amphorique du groupe 3, forme 7B⁽¹²⁾.

En dehors de ces exemples très tardifs, on manque en fait de données sur la date ultime de fabrication des balsamares du "Mediterranean Group III" de Harden, comme l'illustre leur attribution souvent trop hâtive à des productions anciennes, quand on les découvre dans un contexte mêlé (Villaricos). La raréfaction considérable des vases en verre sur noyau aux derniers siècles de l'Age du Fer s'explique, notamment, par l'évolution des usages funéraires. Dès le III^e siècle, comme on peut l'observer par exemple dans le mobilier de Verdolay, les balsamares en terre cuite font leur apparition et éliminent pratiquement des sépultures les vases à parfum en verre. Mais la raréfaction de ces verres répond probablement à des causes intrinsèques, que le déséquilibre entre trouvailles funéraires et découvertes d'habitat pour les trois derniers siècles avant notre ère ne nous permet pas encore d'apprécier de façon objective.

On fait généralement coïncider la disparition de cette technique avec l'apparition du verre soufflé qui, après le milieu du I^{er} s. av. notre ère, permet de produire en grande série des récipients répondant à la même fonction. Si cette nouvelle pratique a définitivement éliminé l'utilisation du noyau d'argile des ateliers de verriers, elle ne peut cependant être tenue pour responsable d'un déclin à la fois technologique et esthétique qui a commencé beaucoup plus tôt. Les verres coulés ou plutôt pressés, dont la fabrication apparaît elle aussi dans le courant du III^e siècle, ne permettent pas quant à eux d'obtenir des formes fermées; ils ne peuvent donc avoir concurrencé le verre sur noyau de façon aussi efficace. Mais on

(10) Fossing 1940; Harden 1981.

(11) Harden 1981, p. 51-54.

(12) E.B. Dusenbery, Ancient glass from the cemeteries of Samothrace, dans *JGS* 9, 1967, p. 37-38, n° 4-7, fig. 5-8; Harden 1981, n° 360; pour la datation de cette tombe vers 40-100 ap. J.-C., voir D.M. Bailey, *A Catalogue of the Lamps in the British Museum, III, Roman Provincial Lamps*, Londres 1988, pl. 145 et p. 304. On connaît en Tripolitaine deux amphoriques de forme 7 provenant de tombes, mais leur contexte est malheureusement perdu: J. Price, Early Roman vessel glass from burials in Tripolitania, dans D.J. Buck et D.J. Mattingly (dir.), *Town and Country in Roman Tripolitania* (BAR S-274), Oxford 1985, p. 67-69 et fig. 6, 1.

peut avancer une autre explication: la diversification des centres de production des parfums, à partir du III^e siècle av. notre ère, a pu entraîner le déclin de l'industrie inséparable du contenu, celle du contenant. Comme dans le commerce amphorique, où l'évolution des formes traduit les fluctuations de la production, ce serait donc une crise purement économique qui aurait entraîné l'évolution rapide, puis la disparition pure et simple du contenant, au profit de flacons en terre cuite, puis en verre soufflé, de coût bien moindre. Cette hypothèse s'accorde bien, en fait, avec la multiplication des ateliers qu'on observe dans le groupe 3: Moyen-Orient et Italie, Egypte (?), et sans aucun doute d'autres ateliers encore non localisés autour du bassin méditerranéen. On ne peut donc considérer que la nouvelle forme de verre apparaissant avec le groupe 3, le balsamaire, "imite" les productions contemporaines en terre cuite⁽¹³⁾: c'est bien l'inverse qui se produit, le verre étant à partir de cette époque concurrencé, puis progressivement éliminé par la terre cuite beaucoup moins coûteuse.

4. Chorologie et conclusions

Il nous faut enfin, pour conclure, revenir à la carte de diffusion des vases en verre sur noyau d'argile en Méditerranée occidentale (fig. 1) et à l'interprétation générale qu'on peut désormais proposer pour ce mobilier, à la lumière des résultats obtenus ci-dessus. Remarquons tout d'abord que, bien que couvrant une période de 4 à 6 siècles selon les auteurs, le mobilier rassemblé pour cette étude dessine une diffusion très particulière: pour schématiser, le Sud-Est de la péninsule ibérique avec deux remontées côtières, l'une au Portugal, l'autre vers la Catalogne et le littoral français. Quelques auteurs⁽¹⁴⁾ ont tenté de produire des cartes

de répartition éclatées faisant apparaître la chronologie des mobiliers. Mais il semble que les datations soient encore trop imprécises pour que de telles cartes puissent être établies actuellement sur des bases solides. Les tessons découverts en contexte mêlé, notamment, sont trop souvent datés sur des critères typologiques, ce qui amène une surévaluation du groupe 1, mieux connu, par rapport aux deux suivants; la rareté du groupe 2 dans la péninsule ibérique, en particulier, ne semble due qu'à la méconnaissance générale des caractéristiques de cette production. Nous nous bornerons donc ici à commenter les points les plus sûrs de la diffusion, en comparant tout d'abord la répartition générale à d'autres cartes concernant la même région.

Au plan chorologique, la carte générale des vases à parfum sur noyau d'argile présente beaucoup d'affinités avec celle des céramiques grecques à vernis noir des Ve et IV^e s. av. n. ère, telles qu'elles ont pu être présentées récemment par P. Rouillard⁽¹⁵⁾. On s'accorde généralement à attribuer ce type de diffusion au trafic commercial lié à la présence punique dans le Sud-Est de la péninsule. Ibiza joue naturellement un rôle prépondérant dans cette activité: celui d'une tête de pont. C'est ce qu'illustre avec éclat la richesse et l'origine du mobilier funéraire des tombes en hypogée fouillées en assez grand sur cette île, notamment au *Puig des Molins*.

La diffusion de ces mobiliers dans l'hinterland ibérique témoigne à la fois de la vigueur du commerce punique dans cette région, mais aussi de l'hellénisation profonde des classes supérieures de la société indigène (tombe 277 de la nécropole de *Los Patos* à Castulo, tombe 277 d'*El Cigarralejo*... etc.). La poussée occidentale des balsamares en verre le long de la côte atlantique représente un fait nouveau. On peut sans aucun doute l'attribuer à une

(13) Harden 1981, p. 136.

(14) Vigil 1969, fig. 20; Fernandez Gomez 1972, fig. 5.

(15) Sur ces questions, voir en dernier lieu la thèse de cet auteur, *La céramique grecque dans la péninsule ibérique (VIII^e-IV^e siècle av. J.-C.) ou l'expansion hellénique en Extrême-Occident*, sous presse.

convoitise précoce (au moins dès le Ve s.) pour les ressources minières de cette région.

De son côté, la diffusion septentrionale semble assez restreinte, si l'on excepte les riches séries d'Ampurias. Il est difficile d'admettre que les régions situées autour de l'embouchure de l'Ebre soient restées totalement à l'écart du trafic; mais le blanc de la carte entre Vall de Uxo et la Catalogne doit correspondre pour une bonne part aux contingences de la recherche archéologique régionale. Toujours est-il qu'Ampurias, recevant les balsamiques d'Ibiza par cabotage, joue apparemment dans leur distribution le long du littoral français un rôle largement sous-estimé par les études antérieures⁽¹⁶⁾. Même si des relations privilégiées lient Ampurias et Marseille, colonies ioniennes, c'est d'Ampurias et non (directement) de Marseille que proviennent les balsamiques retrouvés dans tout le Midi, surtout à partir du Ve s. Le comptoir agathois tient une part active dans cette diffusion, et son rôle est certainement prépondérant dans la mise en place d'une voie commerciale reliant, par les vallées de l'Aude et de la Garonne, la Méditerranée à l'Atlantique. Ces quelques éléments s'intègrent dans un schéma maintenant classique: avant d'être traversé en tous sens par un réseau commercial spectaculairement actif au Ier s. av. notre ère, l'isthme gaulois a connu, dès les débuts de l'Age du Fer et même, selon certaines sources, dès la fin de l'Age du Bronze, des échanges plus limités mais réels, et certainement liés au commerce de l'étain atlantique⁽¹⁷⁾. Le tesson de la *Lède du Gulp*, l'un des rares documents datés sur cet axe, fait donc partie des témoins permet-

tant de désigner les auteurs du trafic: ceux-ci appartiennent au monde méditerranéen, gros consommateur de métal, toujours à l'affût de ressources minières.

Il est donc particulièrement intéressant de rapprocher cette distribution périphérique des balsamiques en verre de celle qui apparaît aujourd'hui le long des côtes lusitaniennes: l'une et l'autre pourraient trouver leur raison d'être dans les mêmes motivations. Qu'en est-il de la poussée septentrionale qui expédie le long de l'axe rhodanien, et jusqu'en Bourgogne à travers la vallée de la Saône, nombre de denrées méditerranéennes⁽¹⁸⁾? On s'est beaucoup interrogé, depuis F. Villard⁽¹⁹⁾, sur la nature des marchandises rapportées par les Marseillais en échange du vin et de la vaisselle qu'ils importent massivement en Bourgogne entre le milieu du VIe s. et le deuxième quart du Ve s. av. notre ère. La réponse, entrevue par plusieurs auteurs, se dessine peut-être de façon plus précise grâce aux fouilles que mènent actuellement J.-L. Flouest et son équipe à Bragny. Sur ce gisement, véritable tête de pont de la percée massaliote en Bourgogne, l'artisanat du fer semble omniprésent. Le village, presque entièrement occupé par les fours de réduction de minerai et les forges, peut très bien avoir tiré l'essentiel de ses revenus de l'importante demande méditerranéenne pour le fer local, le travail du bronze étant par ailleurs bien attesté sur le site.

Ainsi, l'inventaire des vases en verre sur noyau d'argile en Méditerranée nord-occidentale, considérablement étoffé depuis les dernières publications⁽²⁰⁾, apporte un certain nombre d'éléments nouveaux pour l'interprétation économique et culturelle de

(16) Feugère-Guillot 1986, p. 176-177.

(17) Dans son ouvrage *De Narbonne à Bordeaux, un axe économique au Ier siècle av. J.-C.*, Lyon 1983, Y. Roman souligne qu'une mise en place ancienne, dès le Premier Age du Fer, des contacts Est-Ouest à travers "l'isthme gaulois", ne cède la place à un "commerce important qu'au Ier s. av. J.-C." (p. 251).

(18) Outre la publication récente de Bragny (v. note 16), on consultera utilement l'essai de synthèse proposé peu de temps auparavant par W. Kimmig, *Die griechische Kolonisation im westlichen Mittelmeergebiet und ihre Wirkung auf die Landschaften des westlichen Mitteleuropa*, dans *Jahrb. RGZM* 30, 1983, p. 5-78. En dernier lieu, plusieurs contributions au colloque *Les princes celtes et la Méditerranée* (Renc. Ec. du Louvre), Paris 1988.

(19) *La céramique grecque de Marseille*, Paris 1960, p. 143-161; v. aussi J.-P. Morel, *L'expansion phocéenne en occident, dix années de recherches (1966-1975)*, dans *BCH* XCIX, 1975, p. 881.

(20) La dernière carte publiée pour l'Espagne est celle de F. Fernandez Gomez (1972), p. 285, fig. 5.

ce mobilier. Dans bien des cas, la chronologie des découvertes demeure cependant trop floue pour que l'on puisse préciser, au-delà des grandes lignes, l'évolution d'un commerce qui s'étale sur 6 siècles au moins. C'est la raison pour laquelle, dans ce qui précède, la réflexion a été volontairement limitée aux aspects chorologique et commercial, les datations disponibles ne nous permettant guère d'affiner le système proposé, dès 1981, par D.B. Harden.

Il semble maintenant indispensable, pour élargir la problématique, d'étendre l'enquête aux zones limitrophes, Afrique du

Nord et Italie. Toutes deux représentent certainement une masse documentaire considérable, mais le catalogue africain serait de la plus grande utilité pour préciser le rôle de Carthage (où ne sont signalés, pour le moment, que quelques vases isolés). L'Italie, quant à elle, peut réserver des surprises avec la mise en évidence de fabrications locales (pour le groupe 2, mais aussi le groupe 3 ?). Enfin, la chronologie est en droit d'attendre des données nombreuses et précises des contextes funéraires étrusques, dans lesquels abondent les vases à parfum obtenus selon la technique du noyau d'argile.

Le verre préromain en Europe occidentale

Recueil publié sous la direction de

Michel Feugère
UPR 290 du CNRS

Contributions de P. Ambert, H. Barge-Mahieu, M. Feugère, R. Gebhard,
M.-C. Guillard, J. Henderson, G. Kaenel, F. Leyge, F. Müller, M. Py,
L. Tilliard, N. Vanpeene, N. Venclová et M.-A. Zepezauer

*Ouvrage publié avec le concours du Centre National de la Recherche Scientifique
et du Ministère de la Culture (Direction du Patrimoine, Sous-Direction de l'archéologie)*

éditions monique mergoil

montagnac 1989

Table des matières

Introduction (M. Feugère)	3
Essai sur les perles en "verre" antérieures à l'Age du fer en Languedoc et en Provence (P. Ambert et H. Barge-Mahieu)	7
The Earliest Glass in Britain and Ireland (J. Henderson)	19
Les vases en verre sur noyau d'argile en Méditerranée nord-occidentale (M. Feugère)	29
The Evidence for Regional production of Iron Age Glass in Britain (J. Henderson)	63
Pour une nouvelle typologie des bracelets celtiques en verre (R. Gebhard)	73
La parure celtique en verre en Europe centrale (N. Venclová)	85
Le verre à Manching: données nouvelles et apport des analyses (R. Gebhard)	99
Perles à décor oculé spiralé de La Tène moyenne et finale (M.-A. Zepezauer)	107
A propos de certains types de bracelets en verre du Plateau suisse (G. Kaenel et F. Müller)	121
Le verre préromain à Epiais-Rhus (Val d'Oise) (N. Vanpeene)	129
Les bracelets et les perles en verre de Levroux (Indre) (L. Tilliard)	137
La verrerie protohistorique de Mandeure (Doubs) (M.-C. Guillard)	145
Les bracelets en verre de Nages, Gard (<i>Les Castels</i> , fouilles 1958-1981) (M. Feugère et M. Py)	153
La cargaison de verrerie augustéenne de l'épave de la Tradelière (Îles de Lérins) (M. Feugère et F. Leyge)	169
Bibliographie	177
Résumés / Zusammenfassungen / Summaries	183
Adresses des auteurs	190

Couverture:

Verreries préromaines d'Ampurias, Musée Archéologique de Gérone
(avec l'aimable autorisation du Centre de Recherches Archéologiques, Gérone)
Photo Josep Ma. Boladeras, Gérone

ISBN: 2-907303-00-7

© Editions monique mergoil

Diffusion, vente par correspondance:



LIBRAIRIE ARCHEOLOGIQUE
BP 10 - F 34530 Montagnac
Tél.: 67.24.02.48

le verre préromain

en europe occidentale



*Ouvrage publié avec le concours du Centre National de la Recherche Scientifique
et du Ministère de la Culture (Direction du Patrimoine, Sous-Direction de l'Archéologie)*

éditions monique mergoil