



**HAL**  
open science

# CÂTEVA OBSERVAȚII ASUPRA UNOR SITURI ENEOLITICE DIN ZONA DE NORD A DOBROGEI

Cristian Micu, Florian Mihail, Laurent Carozza, Mihail Florea

► **To cite this version:**

Cristian Micu, Florian Mihail, Laurent Carozza, Mihail Florea. CÂTEVA OBSERVAȚII ASUPRA UNOR SITURI ENEOLITICE DIN ZONA DE NORD A DOBROGEI. Peuce, 2009, S.N. VII, 2009, pp.9-48. halshs-00467703

**HAL Id: halshs-00467703**

**<https://shs.hal.science/halshs-00467703>**

Submitted on 1 Apr 2010

**HAL** is a multi-disciplinary open access archive for the deposit and dissemination of scientific research documents, whether they are published or not. The documents may come from teaching and research institutions in France or abroad, or from public or private research centers.

L'archive ouverte pluridisciplinaire **HAL**, est destinée au dépôt et à la diffusion de documents scientifiques de niveau recherche, publiés ou non, émanant des établissements d'enseignement et de recherche français ou étrangers, des laboratoires publics ou privés.

## CÂTEVA OBSERVAȚII ASUPRA UNOR SITURI ENEOLITICE DIN ZONA DE NORD A DOBROGEI

**Cristian Micu, Florian Mihail, Laurent Carozza, Mihai Florea**

***Abstract:** Since 2009, Tulcea Institute for Eco-Museum Research and UMR 5602 Géographie de l'Environnement – Toulouse (France) have coordinated the project *Société et environnement durant le Néolithique et les âges des Métaux dans le delta du Danube (Roumanie). Territoire des Hommes – Territoire de l'Eau*. Considering the Danube's important role in the development of prehistoric communities in northern Dobruja, this project intends to study the cultural phenomena in this area in relation to the river's paleogeographic evolution. First, our focus is to make a repertoire of the sites in Northern Dobruja, situated in the Danube's vicinity, outlining the area where future research will be developed. In this context, this study intends to discuss several interpretations formulated in time regarding certain Eneolithic sites situated on a segment between Văcăreni and Lunca, Tulcea County.*

***Key words:** Northern Dobruja, Eneolithic, Gumelnita culture*

***Cuvinte cheie:** nordul Dobrogei, Eneolitic, cultura Gumelnița*

Începând cu anul 2009, Institutul de Cercetări Eco-Muzeale Tulcea și UMR 5602 Géographie de l'Environnement – Toulouse (Franța) coordonează proiectul *Société et environnement durant le Néolithique et les âges des Métaux dans le delta du Danube (Roumanie). Territoire des Hommes – Territoire de l'Eau*. Luând în considerare rolul important al Dunării în dezvoltarea comunităților preistorice din zona de nord a Dobrogei, acest proiect își propune să studieze fenomenele culturale din spațiul menționat în raport cu evoluția paleogeografică a fluviului. Într-o primă fază, se dorește realizarea unui repertoriu al siturilor din zona de nord a Dobrogei, aflate în apropierea Dunării, ce conturează spațiul în care se vor dezvolta viitoarele cercetări. În acest context, prezentul studiu își propune să pună în discuție o serie de interpretări făcute de-a lungul timpului în legătură cu unele situri eneolitice aflate pe un segment cuprins între localitățile Văcăreni și Lunca din județul Tulcea (Pl. I).

### **Descoperirile de la Văcăreni**

O primă discuție va fi făcută asupra unei descoperiri realizate la Văcăreni, pe Dealul Chitlăului (denumire alternativă Dealul Chitlău). Din acest punct, în depozitul Muzeului de Istorie și Arheologie din Tulcea se regăsește o singură piesă, din silex (Pl. III/1). Pe suprafața sa nu au putut fi observate alterări naturale sau alte intervenții, materia primă utilizată fiind un silex maroniu-deschis. Suportul a fost debitat, bulbul este vizibil și proeminent, talonul neted iar nervurile bine individualizate. Pe extremitatea proximală a putut fi observată desprinderea unor așchii, cel mai probabil ca urmare a impactului produs în momentul debitării. Ambele margini și extremitatea distală prezintă retușe. Acestea au o poziționare directă, localizarea pe întreaga suprafață, repartiție totală, dispunerea rectilinie pe margini și convexă pe extremitatea distală, întinderea lungă pe marginea dreaptă, revărsată pe cea stângă și scurtă pe extremitatea distală, înclinarea semi-abruptă pe margini și abruptă pe extremitatea distală și morfologie scalariformă. Unealta se încadrează în tipul gratoarelor pe lamă. Dimensiuni: L. – 5,9 cm; l.max. – 2,5 cm; Gr. – 0,6 cm.

Prin caracteristicile sale piesa aparține epocii neo-eneolitice.

Pe teritoriul comunei Văcăreni sunt cunoscute câteva descoperiri atribuite perioadei eneolitice, mai precis culturii Gumelnița. Prima dintre acestea a fost menționată de Gh. Ștefan într-un raport asupra descoperirilor realizate de colectivul șantierului Dinogetia<sup>1</sup>. Este vorba de un vas găsit întâmplător în via unui localnic, în apropierea drumului dintre Văcăreni și Garvăn. Cea de-a doua descoperire a fost făcută de E. Comșa în timpul unei periegeze realizate în zona de nord a Dobrogei. Cercetătorul amintit menționa în raportul său<sup>2</sup> existența unei așezări gumelnițene în punctul *La Vărărie*, aflat la gura Văii Nevestelnița. Luând în considerare realitățile arheologice din întreaga zonă de nord a Dobrogei la nivelul epocii neo-eneolitice, descoperirile înregistrate pe teritoriul comunei Văcăreni și caracteristicile gratoarului de pe Dealul Chitlău, nu excludem posibilitatea ca această ultimă piesă să aparțină culturii Gumelnița. O viitoare cercetare de suprafață trebuie să stabilească dacă această descoperire este una izolată sau semnalează, alături de alte materiale, o locuire preistorică<sup>3</sup>.

### Descoperirile de la Luncavița

Inițierea programului de cercetări de la Luncavița, în anul 1998, a avut în vedere studierea unei microzone, cu limite și caracteristici bine precizate. Alături de *tell*-ul din punctul *Cetățuia* au fost identificate de-a lungul timpului și alte așezări sau puncte de locuire atribuite culturii Gumelnița. În acest articol vom prezenta câteva observații asupra realităților arheologice din punctele *La Cioara* și *Mocuța*.

Primul din punctele menționate se află în partea de NE a localității. Situl arheologic este amplasat pe o terasă joasă, bine individualizată între fosta zonă de bălți a Dunării, la N și valea pârâului Luncavița, la E (Pl. II). Materialele eneolitice au fost descoperite într-o zonă locuită, în care intervenția factorului antropic a condus la afectarea gravă a stratului arheologic.

În 1975, El. Lăzurcă a inițiat în acest loc, printr-un mic sondaj, seria săpăturilor de salvare în așezările aparținând culturii Gumelnița de pe teritoriul județului Tulcea<sup>4</sup>. Din păcate, cu acest prilej, nu au putut fi luate în considerare decât observațiile făcute pe o mică porțiune din suprafața cercetată<sup>5</sup>, cea mai mare parte din zona sondată fiind inclusă în spațiul afectat de ploile din anii 1970 și 1972 (care au distrus, se pare, o parte importantă a așezării). Deși a fost identificat un strat cultural având o grosime de 1,55 m, nu s-a individualizat nici un complex arheologic cu materiale aparținând culturii Gumelnița. Autoarea cercetării a remarcat bogăția materialului ceramic adunat, care ar fi oferit în opinia sa date noi privind prezența comunităților culturii Gumelnița în nordul Dobrogei, insuficiente însă pentru a se putea spune cu certitudine că locuirea din punctul amintit ar fi dăinuit de-a lungul întregii evoluții a culturii.

Aceeași cercetătoare a publicat o notă asupra unui vas zoomorf, descoperit întâmplător în același loc, în anul 1970<sup>6</sup>. Într-un studiu consacrat uneltelor și armelor litice din colecțiile

<sup>1</sup> Ștefan 1944, 78.

<sup>2</sup> Comșa 1953, 752.

<sup>3</sup> În *Lista Monumentelor Istorice. Județul Tulcea* din anul 2006, la poziția 451 este menționată, de altfel, o așezare neolitică pe Dealul Chitlăului.

<sup>4</sup> Lăzurcă 1975; Lăzurcă 1977.

<sup>5</sup> Dimensiunile secțiunii trasate de El. Lăzurcă au fost de 17 × 1,50 m. Potrivit afirmațiilor cercetătoarei doar pe 5 m din lungimea totală s-a putut realiza o „cercetare riguroasă”. Menționăm că cea mai mare parte a informațiilor legate de această săpătură au fost preluate dintr-un manuscris, redactat de El. Lăzurcă, aflat în prezent în colecția Institutului de Cercetări Eco-Muzeale Tulcea.

<sup>6</sup> Lăzurcă 1977.

Muzeului de Istorie și Arheologie din Tulcea, apărut ulterior<sup>7</sup>, au fost analizate micro- și macroscopic (observații asupra structurii, texturii și compoziției mineralogice a rocilor) un topor și o cute înregistrate în punctul *La Cioara*, ambele atribuite culturii Gumelnița. Materialele arheologice au fost amintite și în cadrul unei lucrări de sinteză asupra epocii neoneolitice în Dobrogea<sup>8</sup>.

Atenția noastră va fi îndreptată asupra materialului arheologic descoperit în așezare, aflat în prezent în depozitul Institutului de Cercetări Eco-Muzeale din Tulcea. Credem că acest demers este necesar în condițiile în care, în literatura de specialitate, se regăsesc doar câteva vagi informații privind obiectivul arheologic avut în vedere.

### **Materialul litic**

Așa cum am menționat anterior, în cadrul cercetărilor din anul 1975 au fost înregistrate două piese litice. Prima dintre acestea reprezintă un fragment de topor-ciocan (Pl. III/2) din bazalt hidrotermalizat. Un topor asemănător a fost descoperit în ultimul nivel de locuire de pe așezarea *tell* de la Luncavița, punctul *Cetățuia*, încadrat în faza Gumelnița A2. Cea de a doua piesă (Pl. III/3), de formă plată, cu unul din capete arcuit, prezintă urme evidente de frecare pe una din părți. Este surprinzătoare, la prima vedere, lipsa pieselor din silex printre materialele înregistrate în punctul *La Cioara*.

### **Ceramica**

Remarcăm înainte de toate gradul avansat de fragmentare al materialului ceramic avut la dispoziție. Luând în considerare caracteristicile acestuia (atenția acordată prelucrării pastei, calitatea materiei prime folosite, tipul de degresant, tratamentul aplicat suprafețelor, tehnici de decorare, tipuri de ardere) am putut stabili următoarele categorii ceramice:

A. Includem în acest context vasele lucrate dintr-o pastă de calitate inferioară, având drept degresanți cioburi fin pisate, nisip și pietricele. Pereții au fost acoperiți cu un strat relativ gros de lut, în majoritatea cazurilor netezit cu atenție (sunt situații în care suprafețele vaselor au fost lustruite sau netezite neglijent). Arderea, de cele mai multe ori incompletă, s-a desfășurat atât în mediu reducător (de cele mai multe ori), cât și în cel oxidant.

#### **F o r m e**

I. Străchini tronconice. Se pot identifica două variante:

a. cu buza rotunjită, corp tronconic, fund probabil drept (Pl. IV/1). Pe suprafața exterioară a fost aplicată o tortiță verticală. Forma poate fi regăsită în așezări și niveluri atribuite fazei Gumelnița A1, la Tangâră<sup>9</sup>, Izvoare<sup>10</sup>, Ovčarovo<sup>11</sup> sau aspectului cultural Stoicani-Aldeni, la Stoicani<sup>12</sup>;

b. cea de-a doua variantă este reprezentată de vase cu buza îngroșată în interior. De regulă, pe peretele vasului a fost aplicată o tortiță, perforată orizontal (Pl. IV/2-4). Forma este frecvent întâlnită în ariile culturii Gumelnița și aspectului cultural Stoicani-Aldeni<sup>13</sup>.

<sup>7</sup> Lăzurcă 1984.

<sup>8</sup> Hașotti, Lăzurcă 1989, 45.

<sup>9</sup> Berciu 1961, fig. 214/3.

<sup>10</sup> Comșa 1999-2000, 110, fig. 11. Așezarea de la Izvoare a fost atribuită de E. Comșa (1999-2000, 114) etapei a doua a fazei de tranziție de la cultura Boian la cultura Gumelnița.

<sup>11</sup> Todorova *et alii* 1983, pl. 63/17.

<sup>12</sup> Petrescu-Dîmbovița 1953, fig. 16/21.

<sup>13</sup> Petrescu-Dîmbovița 1953, fig. 35/8, 38/5.



II. Străchini bitronconice. Au fost identificate trei variante:

a. cu buza rotunjită, îngroșată, arcuire accentuată a peretelui exterior în zona superioară a vasului, umăr proeminent, rotunjit. Profilul peretelui exterior este rectiliniu în zona inferioară (Pl. V/1). Limitele superioară și inferioară ale umărului au fost marcate de câte o linie incizată, dispusă orizontal. Cele mai apropiate analogii se regăsesc în așezarea de la Panduru, atribuită fazei Gumelnița A1<sup>14</sup>. Forma poate fi însă regăsită la Medgidia<sup>15</sup>, Ovčarovo<sup>16</sup>, în niveluri de locuire aparținând aceleași faze, și la Stoicani<sup>17</sup>, în nivel Stoicani-Aldeni;

b. cu buza rotunjită, ușor subțiată în raport cu restul corpului, arcuire moderată a peretelui exterior în zona superioară a vasului, umăr proeminent, rotunjit. Profilul peretelui exterior, în zona inferioară, este rectiliniu (Pl. V/2). Exemplarul avut la dispoziție nu a fost decorat. Cele mai apropiate analogii se regăsesc în așezarea de la Trestenic<sup>18</sup>, într-un nivel Gumelnița A1;

c. variantă cu buză asemănătoare, umăr ascuțit, profilul peretelui exterior în zona inferioară a vasului rectiliniu (Pl. V/3). Pe umăr se regăsește o mică aplicație plastică. Și pentru această formă cele mai apropiate analogii se regăsesc la Trestenic<sup>19</sup> și Panduru<sup>20</sup> în nivel Gumelnița A1. Exemplare asemănătoare apar și la Stoicani<sup>21</sup>.

III. Vas cu buza subțiată, umărul lat, oblic (Pl. VI/1).

Partea superioară a vasului a fost netezită. În zona de contact dintre partea superioară și umăr a fost aplicat un brâu alveolat. Peretele exterior a fost acoperit cu barbotină neorganizată pe cea mai mare parte a suprafeței sale.

Forme asemănătoare pot fi întâlnite la Ovčarovo<sup>22</sup>, în nivel Gumelnița A1.

IV. Vase cu buza rotunjită, umăr lat, ușor arcuit (Pl. VI/2). Și în acest caz, în zona de contact dintre partea superioară a corpului și umăr a fost aplicat un brâu alveolat. Cele mai apropiate analogii se regăsesc la Trestenic în nivel de locuire Gumelnița A1<sup>23</sup>.

V. Vase cu buza subțiată, partea superioară a vasului dreaptă, umăr puternic arcuit (Pl. VI/3).

Cel puțin partea superioară a corpului a fost acoperită cu incizii adânci, dispuse vertical. Forma se regăsește în complexe de locuire de la Trestenic<sup>24</sup>, în nivel de locuire Gumelnița A1 și Stoicani<sup>25</sup>, în aria aspectului cultural Stoicani-Aldeni.

Tot în această categorie trebuie amintită prezența unui fragment de vas având profilul peretelui exterior în zona inferioară rectiliniu, fundul probabil drept, pe a cărei suprafață a fost realizat un decor incizat (Pl. VII/1). Motivul ornamental reprezintă probabil o spirală.

În cadrul lotului analizat a fost înregistrat și un fund vas ușor alveolat (Pl. VII/2).

<sup>14</sup> Lungu, Micu 2003, pl. 7/5.

<sup>15</sup> Harțușche, Bounegru 1997, fig. 50/14.

<sup>16</sup> Todorova *et alii* 1983, fig. 52/1; 64/13.

<sup>17</sup> Petrescu-Dîmbovița 1953, fig. 29/3.

<sup>18</sup> Lăzurcă 1995, pl. 22/2, 14.

<sup>19</sup> Lăzurcă 1995, pl. 15/5.

<sup>20</sup> Lungu, Micu 2003, pl. 6/4.

<sup>21</sup> Petrescu-Dîmbovița 1953, fig. 23/89.

<sup>22</sup> Todorova 1983, fig. 53/9.

<sup>23</sup> Lăzurcă 1995, pl. 21/4.

<sup>24</sup> Lăzurcă 1995, pl. 21/5.

<sup>25</sup> Petrescu-Dîmbovița 1953, fig. 36/15.

B. Pastă de bună calitate, având în compoziție cioburi fin pisate și nisip. Suprafața pereților a fost acoperită cu un strat subțire de lut, lustruit. Arderea, completă, s-a desfășurat în mediu reducător.

Un singur exemplar din lotul din punctul *La Cioara* poate fi inclus în această categorie. Forma reprezentată este un castron cu buza țeșită moderat spre exterior, gât înalt, ușor arcuit, umărul rotunjit (Pl. VII/3). Partea sa superioară a fost decorată cu caneluri fine, umărul fiind marcat de două linii incizate, dispuse pe orizontală. Acest exemplar își găsește cele mai bune analogii, atât pentru formă cât și pentru decor în așezarea de la Stoicani<sup>26</sup>.

### **Plastica**

În anul 1975 a fost descoperit un fragment de statueta antropomorfă (Pl. VII/4) atribuită culturii Gumelnița<sup>27</sup>. Capul acesteia, care nu este redat realist, are formă triunghiulară. Arcadele, nasul, urechile și gura sunt proeminente. Zona inferioară a nasului și gura sunt marcate de împunsături iar urechile au fost perforate. Se pare că în momentul descoperirii se mai păstrau urme de vopsea roșie „pe cap, ureche și chiar pe gură”<sup>28</sup>. Gâtul este bine individualizat în raport cu capul statuetei.

În realizarea statuetei de la Luncavița au fost combinate, fără îndoială, tehnici și detalii de modelare ce se regăsesc pe aproape întreaga evoluție a culturii Gumelnița<sup>29</sup>. Considerăm că este dificil să atribuim piesa în discuție unei faze distincte.

Punctul *Mocuța* se află la aproximativ 200 m S de localitate. Situl arheologic este amplasat pe un promontoriu mărginit spre N de Valea Luncavița (Pl. VIII). În anul 1990, I. Vasiliu<sup>30</sup> a realizat o săpătură de salvare impusă de lucrările pentru amenajarea traseului conductei de gaze naturale dintre Isaccea și Șendreni. În acest context au fost identificate și cercetate complexe de locuire și materiale arheologice atribuite culturii Gumelnița. Începând cu anul 2005 punctul a fost inclus în planul de cercetare al șantierului Luncavița.

În prezentul articol vom face doar câteva observații asupra propunerii lui I. Vasiliu de încadrare a materialului gumelnițean, apărută într-un articol din volumul III-IV din seria nouă a revistei *Peuce*<sup>31</sup>. Luând în considerare o serie de caracteristici ale ceramicii – „forme vaselor, în special castroanele și străchinile cu umărul în bandă îngustă, dar mai ales cele cu umăr carenat” sau „tratarea suprafețelor și motivele decorative”<sup>32</sup> – cercetătorul amintit identifica analogii în niveluri de locuire atribuite fazei A2 a culturii Gumelnița. Credem că o analiză atentă a materialului ceramic poate nuanța această încadrare.

Pentru ceea ce I. Vasiliu a inclus în categoria ceramică *A (Pastă grosieră)* se pot face următoarele observații:

1. vasul mare ilustrat în figura nr. 6 are bune analogii în așezările de la Ovčarovo<sup>33</sup> și Tangâră<sup>34</sup>, în niveluri de locuire atribuite fazei Gumelnița A1;

<sup>26</sup> Petrescu-Dîmbovița 1953, fig. 22/9; 28/1, 12; 29/12.

<sup>27</sup> Lăzurcă 1981.

<sup>28</sup> Lăzurcă 1981.

<sup>29</sup> Andreescu 2000, 25, 31, 36, 40-41.

<sup>30</sup> Vasiliu 2007.

<sup>31</sup> Vasiliu 2007.

<sup>32</sup> Vasiliu 2007, 49.

<sup>33</sup> Todorova *et alii* 1983, pl. 77/3.

2. platourile de la Fig. 4/5-7 apar încă din faza Gumelnița A1, așa cum o dovedesc descoperirile de la Ovčarovo<sup>35</sup> și Tangâru<sup>36</sup>.

Pentru ceea ce a fost inclus în categoria *ceramică B (Pastă semigrosieră)* se impun următoarele observații:

1. oalele prezentate în Fig. 8-9 apar încă din faza Gumelnița A1, cele mai apropiate analogii regăsindu-se în așezările de la Panduru<sup>37</sup> și Trestenic<sup>38</sup>;

2. castroanele prezentate în Fig. 12 sunt forme întâlnite frecvent în faza Gumelnița A1. Și în acest caz întâlnim analogii apropiate în așezarea de la Panduru<sup>39</sup>;

3. străchinile din Fig. 13 au analogii în așezările de la Panduru<sup>40</sup>, Trestenic<sup>41</sup>, Ovčarovo<sup>42</sup>, în niveluri Gumelnița A1.

Toate aceste observații ne determină să luăm în considerare o încadrare diferită a locuirii de la Luncavița, punctul *Mocuța*, care începe la nivelul fazei Gumelnița A1.

### **Descoperirile de la Niculițel, punctul *Cornet***

Situl, amplasat la aproximativ 5 km N de localitatea Niculițel, în zona bălților Dunării, pe o terasă relativ înaltă din apropierea lacului Gorgonel (Pl. IX), a fost cercetat în 1988 și 2000<sup>43</sup>. Pentru că monografia cercetărilor din acest punct este în curs de redactare, nu vom insista asupra naturii descoperirilor. Precizăm doar că, alături de niveluri de locuire sau materiale atribuite perioadei de mijloc a epocii bronzului<sup>44</sup>, primei a epocii fierului, epocilor elenistică și romană<sup>45</sup>, au fost descoperite și numeroase fragmente ceramice aparținând fazei A1 a culturii Gumelnița<sup>46</sup>.

**Descoperirile de la Somova, punctul *La Puierniță*** (denumiri alternative Somova Km 10, Somova, punctul *La Poieniță*)

Punctul se află la aproximativ 200 m SE de localitate, pe ambele părți ale DN 22, în dreptul unor clădiri ale fostului CAP Somova (Pl. X/1, 2). Materialele arheologice au fost descoperite pe o terasă (loess), bine individualizată, din apropierea lacului Somova. Terenul, serios afectat de intervențiile antropice și de acțiunea factorilor de mediu, urmează o pantă lină pe direcția NV–SE.

Primele cercetări de suprafață au fost realizate de Gh. Ștefan și E. Bujor în anul 1947. Cei doi cercetători au descoperit „un ciob dintr-un vas mare cu benzi formate din două linii

<sup>34</sup> Berciu 1961, fig. 208/1.

<sup>35</sup> Todorova *et alii* 1983, pl. 63/17; 64/2; 65/6-7.

<sup>36</sup> Berciu 1961, pl. 212/1-3; 214/1-3.

<sup>37</sup> Lungu, Micu 2003, pl. 3.

<sup>38</sup> Lăzurcă 1995, pl. 13/10; 14/1-5.

<sup>39</sup> Lungu, Micu 2003, pl. 8/3

<sup>40</sup> Lungu, Micu 2003, pl. 6-8; 12.

<sup>41</sup> Lăzurcă 1995, pl. 15.

<sup>42</sup> Todorova *et alii* 1983, pl. 61/1-11; 63/1-7; 64/1, 19.

<sup>43</sup> Informațiile privind cercetările de la Niculițel, punctul *Cornet* ne-au fost oferite de domnul S. Ailincăi (ICEM Tulcea) căruia îi mulțumim și pe această cale.

<sup>44</sup> Ailincăi 2005; Ailincăi 2008, 11.

<sup>45</sup> Jugănar, Topoleanu 1994; Topoleanu, Jugănar 1995.

<sup>46</sup> Facem precizarea că încadrarea materialului eneolitic ne aparține.

paralele” pe care l-au atribuit „vremii eneolitice”<sup>47</sup>. Pe baza acestei informații, E. Comșa a inclus punctul printre așezările gumelnițene din nordul Dobrogei<sup>48</sup>. Cercetări de suprafață au mai realizat G. Simion (1972) și E. Oberländer-Târnoveanu (1978 ?), acesta din urmă semnalând descoperiri atribuite culturii Boian<sup>49</sup>.

Pentru a verifica datele avute la dispoziție am organizat o nouă deplasare pe teren în primăvara anului 2009. Cu acest prilej, la suprafața solului, a fost descoperit doar un singur fragment ceramic ce poate fi atribuit epocii neo-eneolitice (Pl. X/3). Pe profilele terasei se observă un strat arheologic ce depășește în unele locuri 1 m grosime. În acest context însă nu au fost identificate materiale sau un nivel de locuire ce ar aparține epocii neo-eneolitice. Luând în considerare toate aceste date, este destul de greu să precizăm motivul prezenței materialelor amintite în punctul *La Puierniță*. Nu excludem posibilitatea ca acestea să aibă o legătură cu locuirea atribuită culturii Gumelnița de pe teritoriul satului Minerii, aflat în apropiere.

### **Descoperirile de la Minerii (com. Somova)**

Punctul la care facem referire în prezentul articol se află la aproximativ 750 m NV de localitate și 400 m nord de DN 22, pe malul lacului Somova (Pl. XI). Situl arheologic este amplasat pe panta lină a unui deal (depunere semnificativă de loess pe un strat rocă ce poate fi observat pe anumite porțiuni), mărginit spre N de lac și spre V de o vale inundabilă.

Suprafața sitului este grav afectată ca urmare a acțiunii unor factori diferiți (Pl. XII):

1. antropici. În perioada contemporană au fost amenajate plantații de viță-de-vie care au distrus, se pare, în profunzime stratul cultural. După 1990 o parte a suprafeței sitului arheologic a fost eliberată de vița-de-vie ceea ce a accentuat procesul de distrugere. În zona de N au fost remarcate câteva mici gropi pentru exploatarea loess-ului, realizate de localnici. Această activitate contribuie permanent la prăbușirea malurilor ;

2. de mediu. În perioadele de inundații apele lacului Somova erodează malurile de N și V. În același timp, suprafața sitului este afectată de eroziunea provocată de scurgerea apei de ploaie pe pantă.

Situl a fost identificat în timpul cercetărilor de suprafață organizate de Institutul de Cercetări Eco-Muzeale Tulcea, în arhiva acestei instituții regăsindu-se însemnări realizate de E. Oberländer-Târnoveanu și El. Lăzurcă. Și în acest caz, în primăvara anului 2009 s-a realizat o verificare a datelor avute la dispoziție.

În punctul menționat, pe profilele cercetate (Pl. XIII), nu a fost observat un strat cultural bine definit. Suprafața maximă de răspândire a materialului arheologic, compus în cea mai mare parte din ceramică, alături de care au fost înregistrate fragmente de scoici, oase de mamifere și fragmente de chirpici, este de aproximativ 200 × 100 m. Acesta pare să se concentreze în zonele de N și V (probabil și datorită scurgerilor pe pantă) ale sitului. Nu au fost observate asocieri evidente de material arheologic.

Câteva observații se impun în legătură cu ceramica descoperită. În general, aceasta se află într-o stare avansată de fragmentare. Foarte rar au fost identificate forme de vase. Luând în considerare caracteristicile sale se pot individualiza trei categorii:

<sup>47</sup> Ștefan, Bujor 1948.

<sup>48</sup> Comșa 1971, 17, n. 43.

<sup>49</sup> Informația se regăsește pe o hartă aflată în arhiva Institutului de Cercetări Eco-Muzeale Tulcea.

**A.** Pastă de calitate inferioară, în a cărei compoziție se regăsesc cioburi pisate și pietricele. Numărul redus de fragmente înregistrate ne obligă să menționăm doar că unele vase au fost arse în atmosferă reducătoare. Printre formele reprezentate amintim oala cu pereții ușor arcuiți, decorată cu butoni (Pl. XIV/1) și vase bitronconice, cu analogii pe întreaga evoluție a culturii Gumelnița.

**B.** Pastă de bună calitate, în a cărei compoziție se regăsesc cioburi fin pisate și granule de nisip. Arderea s-a realizat atât în atmosferă oxidantă, cât și în cea reducătoare. Printre formele reprezentate amintim:

I. vase cu buza dreaptă, umăr îngust, ascuțit (Pl. XIV/2). Forma se regăsește frecvent la nivelul fazei Gumelnița A1, pe un spațiu geografic destul de mare<sup>50</sup>, și aspectului cultural Stoicani-Aldeni<sup>51</sup>.

II. capace cu mâner gol în interior (Pl. XIV/3). Cele mai apropiate analogii le regăsim la Trestenic<sup>52</sup>, în nivel Gumelnița A1.

**C.** Pastă fină, în a cărei compoziție se regăsește nisipul fin. Arderea s-a realizat în mediu reducător. Pereții subțiri ai vaselor au fost decorați cu caneluri. Inventarul destul de sărac și starea avansată de fragmentare nu ne permit identificarea unei forme bine definite.

### **Descoperirile de la Nufăru, punctul Romula**

Punctul menționat se află aproape de limita estică a satului Nufăru, în dreptul bornei kilometrice fluviale 103, pe un promontoriu ce domină brațul Sf. Gheorghe al Dunării<sup>53</sup> (Pl. XV). În primăvara anului 2006, colectivul șantierului arheologic Nufăru a recuperat din acest loc câteva fragmente ceramice atribuite culturii Gumelnița. O deplasare ulterioară pe teren a prilejuit câteva noi observații. Aflat pe suprafața unei proprietăți private, situl este supus unei distrugerii permanente. În plus, locuirea eneolitică, dispusă de la N spre S, a fost afectată și de intervențiile din perioadele romană și medievală<sup>54</sup>. Materialul ceramic, destul de bogat, poate fi împărțit, pe baza caracteristicilor sale, în două categorii:

**A.** Vase lucrate din pastă de calitate inferioară având ca degresanți cioburi pisate și pietricele. De regulă, pereții exteriori sunt acoperiți cu barbotină iar suprafața celor interiori este atent netezită. Arderea s-a realizat de cele mai multe ori în mediu reducător. Singura formă identificată este oala cu buza orientată spre interior și pereții ușor arcuiți. În unele cazuri, sub buză, a fost aplicat un brâu alveolat (Pl. XVI/1-3).

**B.** Vase lucrate dintr-o pastă superioară calitativ celei descrise anterior, în a cărei structură se regăsesc aceleași categorii de degresanți. Suprafața pereților a fost netezită sau lustruită. Arderea s-a realizat, de regulă, în mediu reducător.

### **F o r m e**

I. Străchini tronconice. Se pot identifica două variante:

a. cu buza rotunjită (Pl. XVI/4). Forma este întâlnită frecvent de-a lungul întregii evoluții a culturii Gumelnița, pe un areal considerabil;

<sup>50</sup> Berciu 1961, fig. 220/1, 224; Pandrea 2002, Fig. 3/3; Voinea 2005, pl. 46/1, 2, 4.

<sup>51</sup> Petrescu-Dîmbovița 1953, pl.20/1, 2, 4; 39/14.

<sup>52</sup> Lăzurcă 1995, pl. 26/8.

<sup>53</sup> Damian *et alii* 2007, 109, n. 7.

<sup>54</sup> Informație A. Stănică pentru care mulțumim și pe această cale.

b. cu buza îngroșată în interior (Pl. XVI/5-6). Forma este la rândul său frecvent întâlnită pe întreaga evoluție a culturii Gumelnița, într-un spațiu geografic destul de mare<sup>55</sup>.

II. Castroane bitronconice, cu umăr proeminent, rotunjit (Pl. XVI/7). Vasele de acest tip se regăsesc frecvent la nivelul fazei A2 în așezări aflate atât la N, cât și la S de Dunăre<sup>56</sup>.

III. Boluri (Pl. XVI/8). Forma este frecvent întâlnită la nivelul fazei Gumelnița A2, în așezări din Dobrogea, Câmpia Munteniei și NE Bulgariei<sup>57</sup>.

IV. Oale cu buza îngroșată și pereți arcuiți (Pl. XVI/9).

Luând în considerare toate caracteristicile materialului ceramic de la Nufăru încadrăm așezarea din punctul *Romula* în faza A2 a culturii Gumelnița.

### **Descoperirile de la Enisala (com. Sarichioi), punctul *Palanca***

Cele mai vechi mențiuni asupra unei descoperiri atribuite epocii neo-eneolitice apar în raportul asupra cercetărilor de suprafață realizate în 1947 de Gh. Ștefan și E. Bujor în Nordul Dobrogei. În acest context, este amintită „o mică înălțime” aflată la intrarea în localitatea Enisala „pe șoseaua ce vine de la Babadag”, care ar fi de fapt „botul unui deal ce coboară în pantă ușoară către N până în drumul de care Babadag-Enisala de pe malul bălții, tăiat de restul dealului de șoseaua județeană”. În același document se preciza că botul de deal era numit de localnici *La Vărrii*. Pe latura sa de N, „adică spre baltă”, au fost descoperite „fragmente de vase de caracter eneolitic”. Aceste informații vor fi preluate de E. Comșa în sinteza sa asupra epocii neo-eneolitice în Nordul Dobrogei<sup>58</sup> unde este amintită o „așezare gumelnițeană descoperită la Enisala, de către Gh. Ștefan și Expectatus Bujor”.

În anul 1979, arheologi din cadrul Muzeului Deltei Dunării Tulcea au realizat un sondaj pe un platou aflat la poalele cetății medievale, în punctul *Palanca* (Pl. XVII). Pe suprafața cercetată au fost descoperite „silixuri neolitice”, fără a se preciza exact contextul<sup>59</sup>, și câteva fragmente ceramice gumelnițene, acestea din urmă apărute în groapa nr. 1, într-o poziție secundară<sup>60</sup>. Ceea ce nu s-a menționat în raportul cercetărilor este faptul că fragmente ceramice aparținând culturii Gumelnița au fost înregistrate și în stratul cultural, în caroul 29. Numărul fragmentelor ceramice aflate în depozitele ICEM Tulcea este foarte mic. Vasele au fost lucrate dintr-o pastă de calitate inferioară, în a cărei compoziție se regăsesc cioburi pisate și pietricele, uneori cu dimensiuni mai mari. Formele identificate sunt caracteristice culturii Gumelnița:

#### *I. Străchini tronconice*

a. cu buza rotunjită, orientată spre interior (Pl. XVIII/1-7);

b. cu buza îngroșată în interior (Pl. XVIII/8);

#### *II. Străchini bitronconice* (Pl. XVIII/9-10).

#### *III. Castroane bitronconice* (Pl. XIX/1-2).

<sup>55</sup> Voinea 2005, 36, 42, pl. 2/1-6, 25/1-10.

<sup>56</sup> Voinea 2005, 42, pl. 32.

<sup>57</sup> Voinea 2005, 43.

<sup>58</sup> Comșa 1971, 12, n. 7.

<sup>59</sup> Lăzurcă, Mănușu-Adameșteanu 1980, 146.

<sup>60</sup> Lăzurcă, Mănușu-Adameșteanu 1980, 152.

IV. *Oale* cu buza rotunjită și pereți ușor arcuiți, decorate cu butoni aplicați sau brâuri alveolate (Pl. XIX/3-4).

V. Vase cu corp sferic și prag în partea inferioară a gâtului (Pl. XIX/5).

Luând în considerare numărul redus de materiale avute la dispoziție, încadrăm situl de la Enisala, cu rezerve, în faza A1 a culturii Gumelnița.

### **Descoperirile de la Lunca (com. Ceamurlia de Jos)**

Așezarea gumelnițeană de la Lunca este menționată de E. Comșa în sinteza sa asupra epocii neo-eolite în județul Tulcea<sup>61</sup>. Ulterior, El. Lăzurcă va realiza o cercetare de suprafață în zonă, context în care va fi adunată și o cantitate rămasă necunoscută de material arheologic<sup>62</sup>.

Situl se află pe malul lacului Golovița, la aproximativ 1,2 km de localitate, și are aspectul unui *tell* cu dimensiunile la bază de 60 × 45 m. Stratul cultural este serios afectat de lucrările agricole ce au antrenat la suprafață o cantitate mare de material arheologic. În acest articol vom face o scurtă prezentare a materialului adunat în ultima cercetare de suprafață realizată în anul 2007.

#### ***Materialul litic***

##### **A. Utilaj din silex**

În lotul analizat se regăsesc 19 piese, împărțite în cinci categorii.

I. *Gratoare*. Au fost înregistrate șapte piese (36,84% din totalul utilajului de silex)

1. Pe suprafața sa nu au putut fi observate alterări naturale sau alte intervenții, materia primă utilizată fiind un silex maroniu deschis, cu excepția extremității distale unde îmbracă o nuanță închisă. Suportul a fost debitat, bulbul este vizibil și proeminent, talonul neted iar nervurile bine individualizate. Pe extremitatea proximală a putut fi observată desprinderea unor așchii, cel mai probabil ca urmare a impactului produs în momentul debitării. Ambele margini și extremitatea distală prezintă retușe. Acestea au o poziționare directă pe marginea stângă și pe extremitatea distală și alternantă pe cea dreaptă, localizarea pe întreaga suprafață, repartiție totală, dispunerea rectilinie pe margini și convexă pe extremitatea distală, întinderea lungă pe marginea dreaptă și pe extremitatea distală, scurtă pe cea stângă, înclinarea semi-abruptă și morfologie decortăată. Unealta se încadrează în tipul gratoarelor pe lamă, cu profil trapezoidal (Pl. XX/1). Dimensiuni: L. – 5,2 cm; l.max. – 3,3 cm; Gr. – 0,7 cm;

2. Suprafața piesei are pe fața inferioară depuneri naturale survenite probabil ca urmare a prezenței pentru mult timp în pământ. A fost confecționată dintr-un silex cenușiu. Suportul a fost debitat, bulbul este discret, nervurile bine individualizate și talonul neted. Marginea dreaptă și extremitatea distală prezintă retușe. Acestea au o poziționare directă, localizarea pe marginea dreaptă și extremitatea distală, repartiție parțială, dispunerea rectilinie pe marginea dreaptă și convexă pe extremitatea distală, întinderea lungă, înclinarea semi-abruptă și morfologie decortăată. Unealta se încadrează în tipul gratoarelor pe lamă cu profil trapezoidal (Pl. XX/2). Dimensiuni: L. – 4,6 cm; l.max. – 3,1 cm; Gr. – 1,1 cm;

3. Pe suprafața sa nu au putut fi observate alterări naturale sau alte intervenții, materia primă utilizată fiind un silex maroniu. Suportul a fost debitat, bulbul este discret, singura

<sup>61</sup> Comșa 1971, 17, nota 45.

<sup>62</sup> Materialul arheologic adunat în cadrul acestei cercetări de suprafață nu se regăsește în prezent în depozitele ICEM Tulcea.

nervură existentă, poziționată relativ central apare bine individualizată și talonul neted. Atât marginile cât și extremitatea distală prezintă rețușe. Acestea au o poziționare directă pe marginea stângă și extremitatea distală și alternantă pe marginea dreaptă, localizarea pe margini și extremitatea distală, repartiție totală, dispunerea rectilinie pe margini și convexă pe extremitatea distală, întinderea revărsată, înclinarea abruptă și morfologie decorticată. Unealta se încadrează în tipul gratoarelor pe lamă cu profil trapezoidal (Pl. XX/3). Dimensiuni: L. – 3,3 cm; l.max. – 1,6 cm; Gr. – 0,6 cm;

4. Pe suprafața sa nu au putut fi observate alterări naturale sau alte intervenții, materia primă utilizată fiind un silex maroniu cu pete cenușii. Suportul a fost debitat, bulbul este discret, singura nervură existentă, poziționată central, apare bine individualizată iar talonul este neted. Atât marginile cât și extremitatea distală prezintă rețușe. Acestea au o poziționare directă, localizarea pe marginea dreaptă și extremitatea distală, repartiție parțială, dispunerea rectilinie pe margini convexă pe extremitatea distală, întinderea lungă pe marginea stângă, scurtă pe cea dreaptă și pe extremitatea distală, înclinarea abruptă pe marginea stângă și semi-abruptă pe cea dreaptă și extremitatea distală și morfologie subparalelă pe marginea stângă și decorticată pe cea dreaptă și extremitatea distală. Unealta se încadrează în tipul gratoarelor pe lamă cu profil trapezoidal (Pl. XX/4). Dimensiuni: L. – 5 cm; l.max. – 2,1 cm; Gr. max. – 1,2 cm;

5. Pe suprafața sa nu au putut fi observate alterări naturale sau alte intervenții, materia primă utilizată fiind un silex maroniu. Extremitatea proximală nu s-a păstrat. Marginea dreaptă și extremitatea distală prezintă rețușe. Acestea au o poziționare directă, localizarea pe marginea dreaptă și extremitatea distală, repartiție parțială, dispunerea convexă, întinderea scurtă, înclinarea semi-abruptă marginea dreaptă și abruptă pe extremitatea distală și morfologie decorticată. Unealta se încadrează în tipul gratoarelor pe lamă cu profil trapezoidal (Pl. XX/5). Dimensiuni: Lp. – 3,1 cm; l.max. – 2,9 cm; Gr.max. – 1 cm;

6. Pe suprafața sa nu au putut fi observate alterări naturale sau alte intervenții, materia primă utilizată fiind un silex maroniu cu nuanțe verzui. Suportul este debitat, bulbul discret, talonul neted, iar singura nervură existentă prezintă o poziție centrală și este bine individualizată. Extremitatea distală s-a păstrat într-o foarte mică măsură și din acest motiv nu deținem date despre rețușe, mult mai bine identificate pe marginea dreaptă. Acestea au o poziție directă, localizarea pe marginea dreaptă, repartiția continuă, dispunerea neregulată, înclinarea semi-abruptă și morfologia decorticată. Unealta se încadrează în tipul gratoarelor pe lamă cu profil trapezoidal (Pl. XX/6). Dimensiuni: L. – 5,5 cm; l.max. – 3,3 cm; Gr.max. – 1,2 cm.

7. Pe suprafața sa nu au putut fi observate alterări naturale sau alte intervenții, materia primă utilizată fiind un silex maroniu. Suportul este debitat, bulbul discret, talonul neted, iar cele două nervuri sunt curbate și bine individualizate. Marginile și extremitatea distală prezintă rețușe. Acestea au o poziție directă, localizare pe cele două margini și extremitatea distală, repartiție totală, dispunere convexă pe margini și rectilinie pe extremitatea distală, întindere revărsată, înclinare semi-abruptă pe margini și abruptă pe extremitatea distală și morfologie decorticată. Unealta se încadrează în tipul gratoarelor pe lamă cu profil trapezoidal (Pl. XX/7). Dimensiuni: L. – 4,5 cm; l.max. – 3,1 cm; Gr.max. – 1,1 cm.

II. *Lame*. În această categorie se încadrează cinci piese (26,31% din totalul utilajului de silex).

1. Pe suprafața sa nu au putut fi observate alterări naturale sau alte intervenții, materia primă utilizată fiind un silex maroniu. Suportul este debitat, bulbul proeminent și talonul neted. Marginile și extremitatea distală prezintă rețușe. Acestea au o poziție directă, localizarea pe



margini și extremitatea distală, repartiția totală, dispunerea convexă pe marginea stângă și extremitatea distală și concavă pe marginea dreaptă, întindere scurtă și morfologie decortăată. Unealta se încadrează în tipul lamelor cu profil triunghiular (Pl. XXI/1). Dimensiuni: L. – 3,8 cm; l.max. – 2 cm; Gr.max. – 0,7 cm.

2. Pe suprafața sa nu au putut fi observate alterări naturale sau alte intervenții, materia primă utilizată fiind un silex maroniu-deschis. Suportul este debitat, bulbul discret și talonul neted. Extremitatea distală și o suprafață însemnată din partea mezială nu s-au păstrat. Retușe foarte fine s-au păstrat doar pe marginea stângă. Acestea au o poziție directă, localizarea proximală, repartiția totală, dispunerea rectilinie, întinderea scurtă și morfologia sub-paralelă. Unealta se încadrează în tipul lamelor. Dimensiuni: Lp. – 2,2 cm; l.max. – 2,4 cm; Gr.max. – 0,9 cm.

3. Pe suprafața sa nu au putut fi observate alterări naturale sau alte intervenții, materia primă utilizată fiind un silex maroniu-deschis. Suportul este debitat, extremitatea proximală nu s-a păstrat. Marginile, atât cât s-au păstrat și extremitatea distală prezintă retușe. Acestea au o poziție directă, localizare mezială și distală, repartiție totală, dispunere rectilinie pe margini și convexă pe extremitatea distală, întinderea scurtă și morfologie decortăată. Unealta se încadrează în tipul lamelor. Dimensiuni: Lp. – 3,1 cm; l.max. – 1,8 cm; Gr.max. – 0,6 cm.

4. Pe suprafața sa nu au putut fi observate alterări naturale sau alte intervenții, materia primă utilizată fiind un silex maroniu. Suportul este debitat, extremitatea proximală nu s-a păstrat. Marginile, atât cât s-au păstrat și extremitatea distală prezintă retușe. Acestea au o poziție directă, localizare mezială și distală, repartiție totală, dispunere rectilinie pe margini și convexă pe extremitatea distală, întinderea scurtă pe partea mezială, lungă către extremitatea distală și pe aceasta, morfologie decortăată. Unealta se încadrează în tipul lamelor (Pl. XXI/2). Dimensiuni: Lp. – 5,6 cm; l.max. – 2,2 cm; Gr. max. – 0,5 cm.

5. Pe fața superioară prezintă elemente naturale, depuse în urma șederii pentru o perioadă lungă de timp în pământ, materia primă utilizată fiind un silex maroniu. Suportul este debitat, bulbul discret iar talonul liniar. Retușe au fost observate pe cele două margini. Acestea au o poziție directă, localizarea pe întreaga suprafață a marginilor, repartiția totală, dispunerea rectilinie, întinderea scurtă și morfologia decortăată. Unealta se încadrează în tipul lamelor cu profil relativ dreptunghiular (Pl. XXI/3). Dimensiuni: L. – 4,5 cm; l.max. – 1,8 cm; Gr.max. – 0,6 cm.

III. *Vârf de săgeată*. A fost descoperită o singură piesă (5,26% din totalul utilajului de silex).

Pe suprafața sa nu au putut fi observate alterări naturale sau alte intervenții, materia primă utilizată fiind un silex maroniu. Suportul este debitat, retușele fiind prezente pe întreaga suprafață. Acestea au o poziție directă, localizarea pe întreaga suprafață, repartiția totală, dispunerea convexă, întinderea lungă și morfologia decortăată. Unealta se încadrează în tipul vârfurilor de săgeată cu profil triunghiular (Pl. XXI/4). Dimensiuni: L. – 5,3 cm; l.max. – 4,1 cm; Gr. max. – 0,7 cm.

IV. *Așchii* (fragmente piese). În această categorie se încadrează patru piese (21,05% din totalul utilajului de silex).

1. Pe suprafața sa nu au putut fi observate alterări naturale sau alte intervenții, materia primă utilizată fiind un silex maroniu. Pe fragmentul păstrat pot fi observate retușe având o poziție directă, dispunere rectilinie, întindere scurtă și morfologie decortăată. În baza observațiilor realizate asupra piesei, considerăm că ne aflăm în fața unui fragment din marginea dreaptă a unei lame cu profil triunghiular. Dimensiuni: Lp. – 2,2 cm; l.max. – 0,9 cm; Gr.max. – 0,4 cm.

2. Pe suprafața sa nu au putut fi observate alterări naturale sau alte intervenții, materia primă utilizată fiind un silex maroniu-deschis cu pete albe. Pe fragmentul păstrat pot fi observate rețușe având o poziție directă, dispunere convexă, întindere scurtă și morfologie decortă. În baza observațiilor realizate asupra piesei, considerăm că ne aflăm în fața unui fragment din marginea dreaptă a unei lame cu profil triunghiular. Dimensiuni: Lp. – 2,6 cm; l.max. – 1,5 cm; Gr. max. – 0,6 cm.

3. Fața superioară păstrează cortexul, materia primă utilizată fiind un silex maroniu. Pe fragmentul păstrat pot fi observate rețușe având o poziție alternantă, dispunere rectilinie, întindere scurtă și morfologie decortă. În baza observațiilor realizate asupra piesei, considerăm că ne aflăm în fața unui fragment din partea mezială a unei lame. Dimensiuni: Lp. – 1,5 cm; l.max. – 2,2 cm; Gr. max. – 0,7 cm.

4. Pe suprafața sa nu au putut fi observate alterări naturale sau alte intervenții, materia primă utilizată fiind un silex maroniu. Pe fragmentul păstrat pot fi observate rețușe având o poziție directă, dispunere rectilinie, întindere scurtă și morfologie decortă. În baza observațiilor realizate asupra piesei, considerăm că ne aflăm în fața unui fragment mezial al unei lame. Dimensiuni: Lp. – 2 cm; l.max. – 1,5 cm; Gr. max. – 0,3 cm.

V. *Nuclee*. În lotul analizat se regăsesc două piese (10,52% din totalul utilajului de silex). Prima dintre acestea are o formă relativ ovală (D.max. – 6,9 cm) și reprezintă un silex de culoare albă. Exemplarul constituie un rest de debitare ce nu a fost utilizat în vederea creării unui suport de piesă. Este un fragment din fața exterioară a nucleului (Pl. XXI/5).

Cea de a doua piesă are la rândul-i o formă aproximativ ovală (D.max. – 6,8 cm) și reprezintă un silex de culoare maroniu-deschis cu pete albe. Pe întreaga suprafață sunt vizibile urme ale debitării, dispuse neuniform (Pl. XXI/6).

În ceea ce privește tehnicile de debitaj pentru lotul analizat, considerăm că ne aflăm în fața utilizării unei game variate. Acest lucru poate fi afirmat pe baza caracteristicilor bulbului, talonului sau nervurilor în cazurile în care s-au putut realiza observații asupra acestora (9 exemplare – 47,36% din total). În cadrul acestui lot, redus numeric, am putut identifica unele piese care au bulb proeminent (3 exemplare) cât și altele cu bulb discret (6 exemplare), talonul în cele mai multe situații (8) este neted, dimensiunea care variază fiind grosimea. De asemenea, a fost înregistrat și un talon liniar. Mai poate fi menționat că unele taloane prezintă urme ale impactului, pe când la altele asemenea urme nu sunt vizibile. Pentru uneltele cu două nervuri acestea sunt fie drepte și paralele, fie curbate. Astfel de caracteristici, prezentate pe scurt, corespund unor tehnici precum: percuție directă dură, percuție directă tandră și percuție indirectă<sup>63</sup>.

Utilajul din silex de la Lunca are bune analogii în așezări atribuite culturii Gumelnița.

#### **B. Utilaj din piatră șlefuită**

În lotul analizat se regăsește doar un percutor. Piesa a avut o formă aproximativ rotundă, păstrându-se în proporție de circa 75%. Suprafața sa pare să fi fost șlefuită superficial în momentul confecționării, fiind brăzdată de numeroase șanțuri cauzate de șocurile la care a fost supusă. În urma acestora s-a produs desprinderea a numeroase așchii și mai ales a unui fragment apreciabil din corpul percutorului.

<sup>63</sup> Inizan *et alii* 2000, 74-80.

Cele mai apropiate analogii pentru acest tip de piesă pot fi identificate în nivelurile culturii Gumelnița de la Luncavița<sup>64</sup> și Carcaliu<sup>65</sup>.

### **Ceramica**

Materialul ceramic avut la dispoziție se află într-o stare avansată de fragmentare. Pe baza caracteristicilor sale îl putem împărți în două categorii:

**A.** Pastă de calitate inferioară, în a cărei compoziție se regăsesc cioburi pisate. Pereții vaselor au fost acoperiți cu un strat gros de lut netezit atât pe suprafața exterioară, cât și pe cea interioară. Arderea, de cele mai multe ori incompletă, s-a realizat în mediu reducător. Singura formă sigur identificată este oala cu buza dreaptă și pereții ușor arcuiți (Pl. XXII). De regulă, vasele sunt decorate cu brăuri alveolate sau simpli butoni aplicați sub buză. Forma se regăsește frecvent în niveluri aparținând fazei Gumelnița A2.

**B.** Pastă cu caracteristici apropiate celei descrise anterior. Pereții vaselor, mult mai subțiri, au fost acoperiți cu un strat de lut mai fin, netezit sau lustruit. Elementele de decor apar destul de rar. În unele cazuri au fost remarcate caneluri sau tortițe aplicate.

#### **F o r m e**

I. Străchini tronconice. Au fost identificate două variante:

a. cu buza rotunjită ori subțiată, orientată spre interior (Pl. XXIII/1-7). Forma poate fi regăsită frecvent în niveluri atribuite fazei Gumelnița A2<sup>66</sup>;

b. cea de-a doua variantă este reprezentată de vase cu buza îngroșată în interior (Pl. XXIII/8). Forma este frecvent întâlnită în niveluri atribuite fazei Gumelnița A2<sup>67</sup>.

II. Străchini bitronconice. Numărul fragmentelor este redus. Vasele au buza rotunjită, orientată ușor spre interior, umărul slab reliefat (Pl. XXIV/1). Forma asemănătoare apar frecvent în niveluri atribuite fazei Gumelnița A2.

III. Castroane bitronconice. Vasele au de regulă buza rotunjită, ușor orientată spre exterior, umărul bine reliefat (Pl. XXIV/2-8). Forma se regăsește în niveluri de locuire atribuite fazei Gumelnița A2.

### **Concluzii**

Remarcăm numărul mare de situri eneolitice din zona de nord a Dobrogei pentru care, de-a lungul timpului, nu s-a realizat, din diferite motive, o identificare completă sau corectă a materialului arheologic. Trebuie luat în considerare faptul că această afirmație este făcută în condițiile în care au fost analizate doar situri aflate pe linia Dunării sau la mică distanță de fluviu. În stadiul actual al cercetării pentru multe dintre acestea nu poate fi stabilit cu certitudine caracterul locuirii.

În acest context, este important să subliniem creșterea numărului de așezări sau materiale atribuite fazei Gumelnița A1. Analiza materialelor indică analogii cu așezări Gumelnița A1 din Dobrogea, Muntenia, NE Bulgariei și, în unele cazuri, cu așezări incluse în arealul aspectului cultural Stoicani-Aldeni.

<sup>64</sup> Micu, Maille, Mihail 2005, 236, fig. 10/1-4.

<sup>65</sup> Micu, Haită, Mihail 2006, 38, fig. 8.

<sup>66</sup> Voinea 2005, 41-42, pl. 26/1-12; 27; 28/1-3, 10-13.

<sup>67</sup> Voinea 2005, 42, pl. 25/1-10.

Datele analizate în prezentul articol susțin observațiile noastre anterioare<sup>68</sup> în legătură cu existența unei etape de dinamizare a comunităților preistorice în nordul Dobrogei la nivelul culturii Gumelnița, fenomen, se pare, fără precedent în perioadele anterioare. Nu constituie o noutate faptul că Dunărea a constituit un culoar sigur de circulație al comunităților gumelnițene.

### Bibliografie

- Ailincăi, S.A. 2005, *Un topor din bronz descoperit la Niculițel (jud. Tulcea)*, SCIVA 54-56, 271-277.
- Ailincăi, S.A. 2008, *The dead among the living in the Babadag settlement from Niculițel-Cornet*, în V. Sârbu, R. Ștefănescu (eds.) *Funerary Practices in Central and Eastern Europe (10th c. BC – 3rd c. AD)*, Brașov-Brăila, 11-30.
- Andreescu, R.R. 2000, *Plastica antropomorfă gumelnițeană. Analiză primară*, București.
- Berciu, D. 1961, *Contribuții la problemele neoliticului în România în lumina noilor cercetări*, București.
- Comșa, E. 1971, *Neoliticul județului Tulcea*, Peuce 2, 11-18.
- Comșa, E. 1999-2000, *Așezarea neolitică de la Izvoare*, Buletinul Muzeului „Teohari Antonescu” 5-6, Giurgiu, 101-132.
- Damian, O., Vasile, M., Stănică, A., Bănăseanu, A., Samson, A. 2007, *Cercetări arheologice preventive la Nufăru, jud. Tulcea*, Materiale, S.N. 3, 107-151.
- Harțuche, N., Bounegru, O. 1997, *Săpăturile arheologice de salvare de la Medgidia, jud. Constanța. 1957-1958*, Pontica 30, 17-104.
- Hașotti, P., Lăzurcă, El. 1989, *Civilizații pretracice în Dacia Pontică*, SympThrac 7, 39-48.
- Inizan, M-L., Redouren-Ballinger, M., Roche, H., Tixier, J. 1995, *Technologie de la pierre taillée*, Meudon: C.R.E.P., Paris, X, Nanterre.
- Jugănar, G., Topoleanu, Fl. 1994, *Gropi funerare în așezarea hallstattiană de la Niculițel-„Cornet” (jud. Tulcea)*, Istros 7, 71-81.
- Lăzurcă, El. 1975, *Raport asupra cercetărilor arheologice realizate în localitatea, punctul „La Cioara”*, manuscris aflat în arhiva ICEM Tulcea.
- Lăzurcă, El. 1977, *Un vas zoomorf gumelnițean descoperit la Luncavița*, Peuce 6, 19-22.
- Lăzurcă, El. 1981, *Catalogul colecției de preistorie a Muzeului „Deltei Dunării”*, material aflat în arhiva ICEM Tulcea.
- Lăzurcă, El. 1984, *Noi date obținute în urma analizelor de laborator asupra uneltelor și armelor litice din colecția Muzeului din Tulcea*, Peuce 9, 281-291, 649-658.
- Lăzurcă, El. 1995, *Trestenic – o nouă așezare neolitică pe teritoriul județului Tulcea*, Peuce 11, 7-48.
- Lăzurcă, E., Mănușu-Adameșteanu, Gh. 1980, *Noi descoperiri arheologice la Enisala, jud. Tulcea*, Materiale 14, 146-156.
- Lungu, V., Micu, C. 2003, *Cercetări arheologice de salvare în jurul localității Panduru, jud. Tulcea*, Peuce, S.N. 1 (14), 11-44.

---

<sup>68</sup> Micu 2005.

- Micu, C. 2005, *Neo-eneoliticul în Nordul Dobrogei în lumina cercetărilor de la Isaccea și Luncavița*, Teză de doctorat susținută în cadrul Institutului de Arheologie „V. Pârvan” București.
- Micu, C., Maille, M., Mihail, F. 2005, *Outils et pièces en pierre portant des traces de façonnage et/ou d'utilisation découverts à Luncavița (dep. de Tulcea)*, CCDJ 22, 223-261.
- Micu, C., Haită, C., Mihail, F. 2006, *Quelques observations sur les pièces en pierre polie découvertes dans l'établissement énéolithique de Carcaliu (dep. de Tulcea)*, Peuce, S.N. 3-4, 9-40.
- Pandrea, S. 2002, *Débuts de la culture Goumelnitsaau nord-est de la plaine Roumaine*, CCDJ 19, 122-146.
- Petrescu-Dimbovița, M. 1953, *Cetățuia de la Stoicani*, Materiale 1, 13-155.
- Ștefan, Gh. 1944, *Raport asupra săpăturilor arheologice de la Dinogetia*, în *Raport asupra activității științifice a Muzeului Național de Antichități în anii 1942 și 1943*, 76-78.
- Ștefan, Gh., Bujor, E. 1948, *Raport prezentat directorului Muzeului Național de Antichități de către Gh. Ștefan și E. Bujor*. Arhiva Institutului de Arheologie „V. Pârvan” București.
- Todorova, H., Vasilev, V., Janušević, Z., Kovačeva, M., Vălev, P. 1983, *Ovčarovo*, Sofia.
- Topoleanu, Fl., Jugănar, G. 1995, *Așezarea de tip Babadag de la Niculițel-„Cornet” (județul Tulcea)*. *Săpăturile de salvare efectuate în 1988*, Peuce 11, 203-229.
- Vasilii, I. 2007, *Săpăturile de salvare de la Luncavița-Mocuța, jud. Tulcea*, Peuce, S.N. 3-4, 2005-2006, 41-70.
- Voinea, V. 2005, *Ceramica complexului cultural Gumelnița-Karanovo VI. Fazele A1 și A2*, Constanța.

**Cristian Micu**

Institutul de Cercetări Eco-Muzeale  
Tulcea  
Str. 14 Noiembrie, nr. 1 bis  
820009, Tulcea  
Tel. 0240/513626  
cristianleonard@yahoo.com

**Florian Mihail**

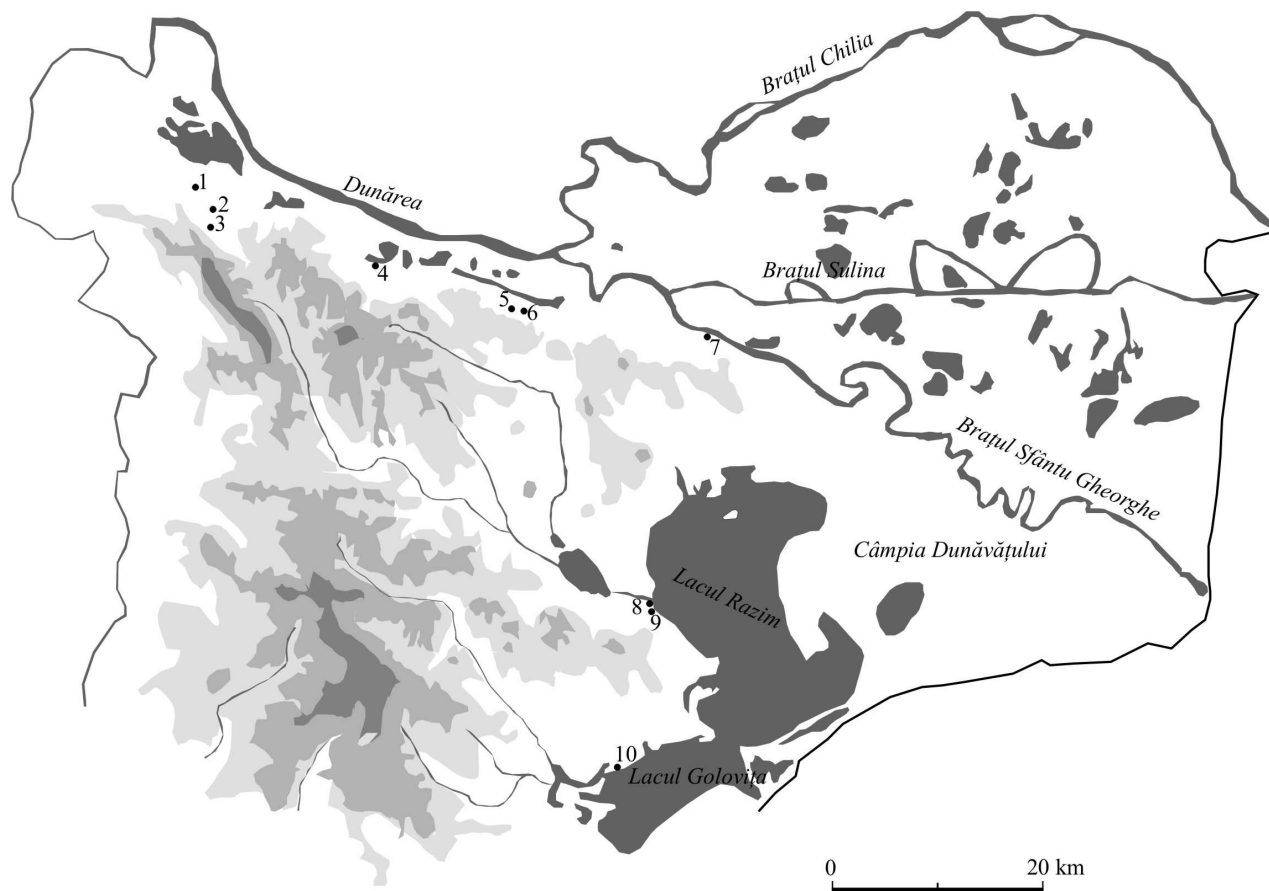
Institutul de Cercetări Eco-Muzeale  
Tulcea  
Str. 14 Noiembrie, nr. 1 bis  
820009, Tulcea  
Tel. 0240/513626  
florianhamangia@yahoo.com

**Laurent Carozza**

UMR 5602 Géode, Toulouse  
carozza.laurent@wanadoo.fr

**Mihai Florea**

Muzeul Național de Istorie a României  
București  
Calea Victoriei, nr. 12  
030026, București  
mihaimfs@yahoo.com



Pl. I. Situri eneolitice din Dobrogea de Nord / *Chalcolithic sites in Northern Dobroudja*: 1. Văcăreni–Dealul Chitlău; 2. Luncavița–La Cioara; 3. Luncavița–Mocuța; 4. Niculițel–Cornet; 5. Somova–La Puierniță; 6. Minerii; 7. Nufăru–Romula; 8. Enisala–La Vărării; 9. Enisala–Palanca; 10. Lunca.



1



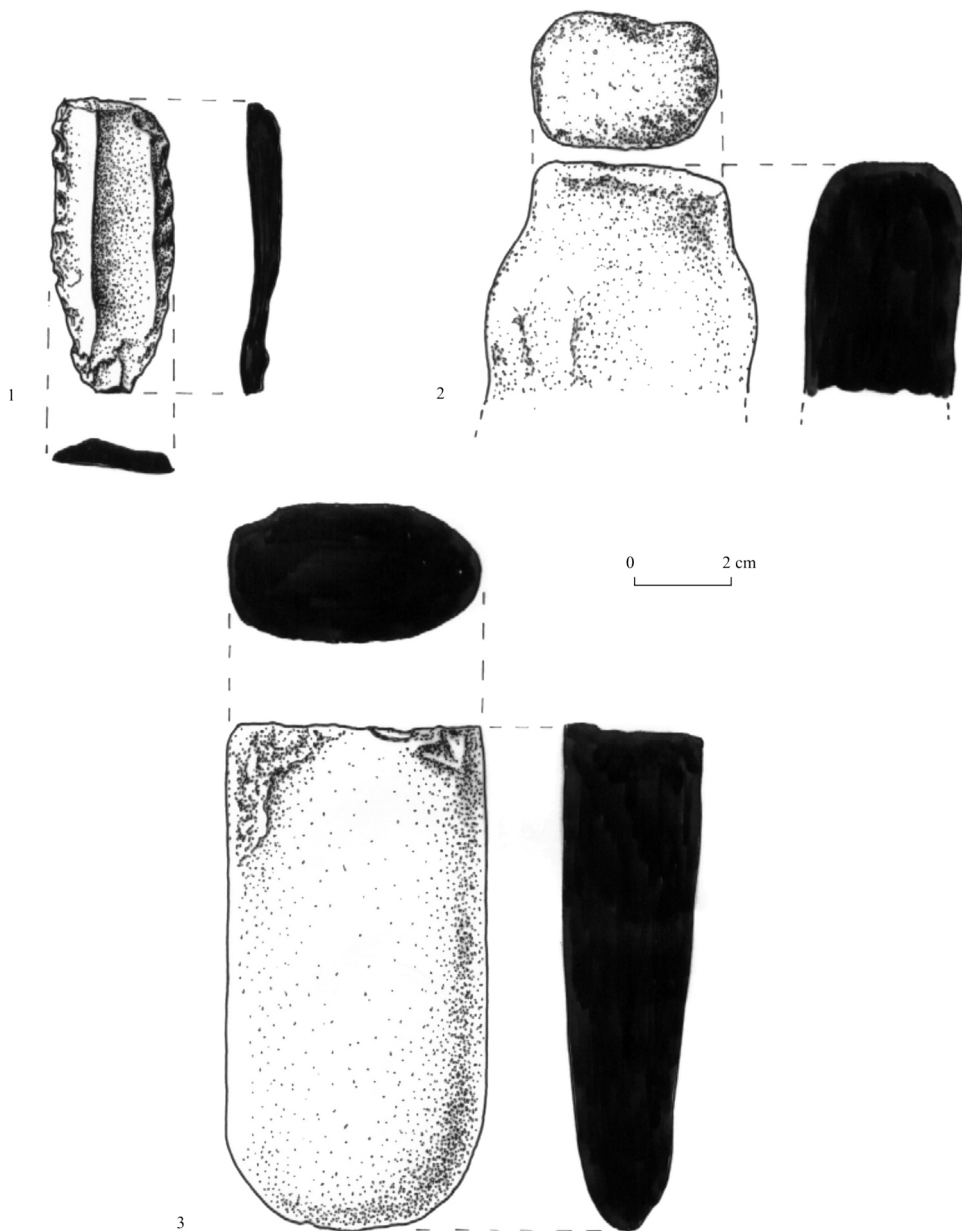
2



3

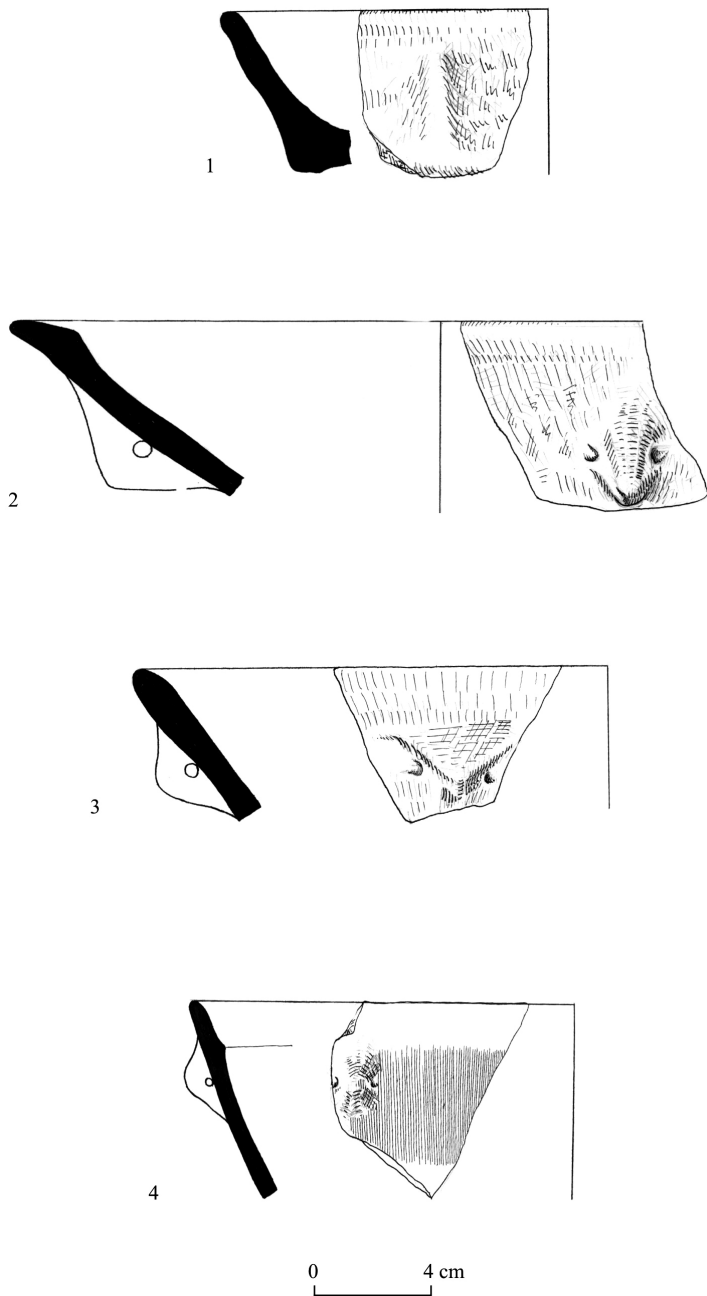
Pl. II. Luncavița, punctul *La Cioara*.

*Pl. II. Luncavița, La Cioara point.*

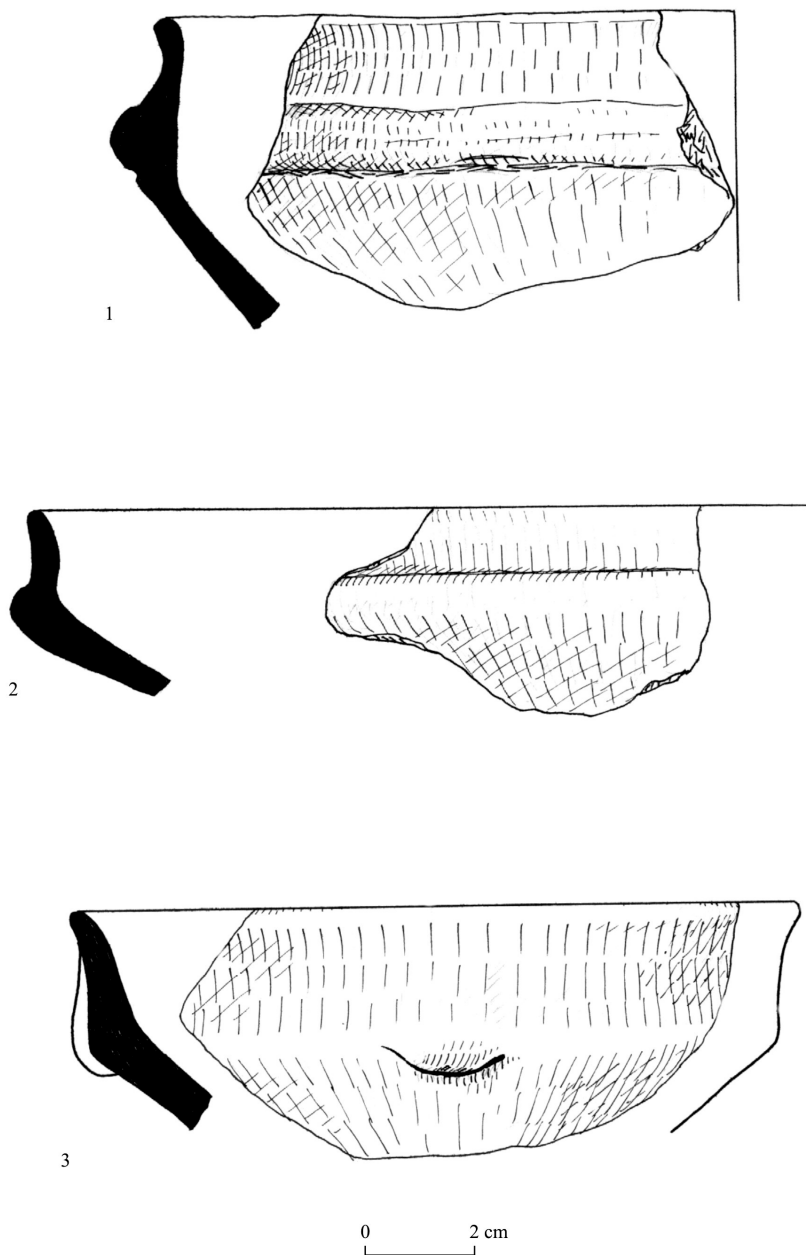


Pl. III. Piese litice. 1. Văcăreni, punctul Dealul Chitlăului; 2-3. Luncavița, punctul La Cioara.  
Pl. III. Lithic objects. 1. Văcăreni, Dealul Chitlăului point; 2-3. Luncavița, La Cioara point.

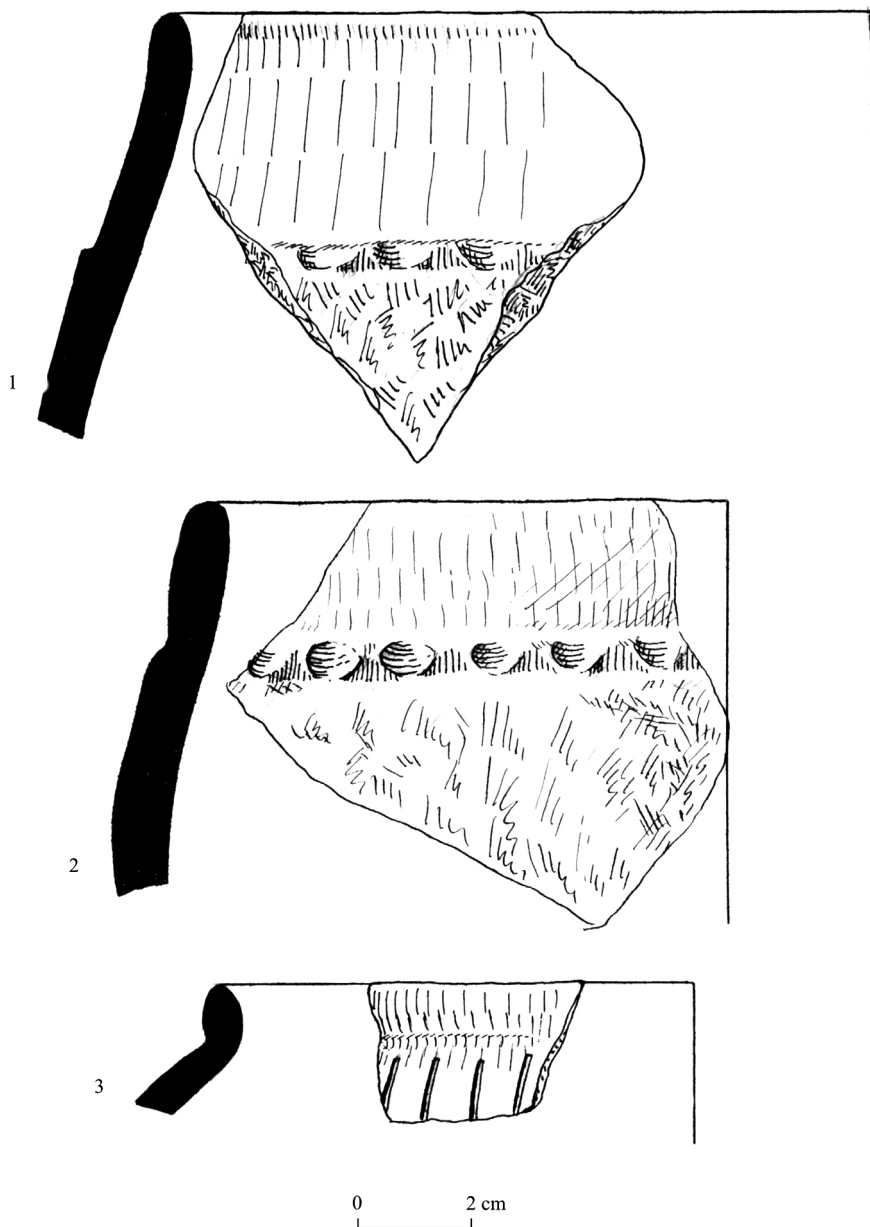




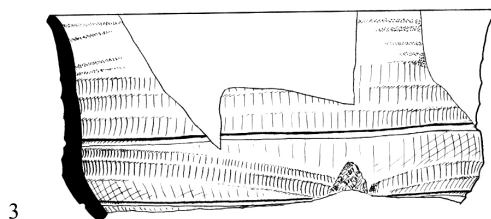
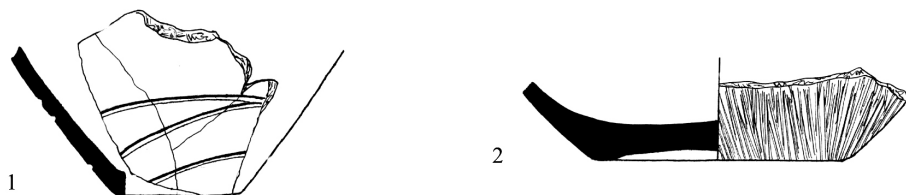
Pl. IV. Luncavița, punctul *La Cioara*. Ceramică (apud Lăzurcă 1975).  
 Pl. IV. Luncavița, *La Cioara* point. Pottery (apud Lăzurcă 1975).



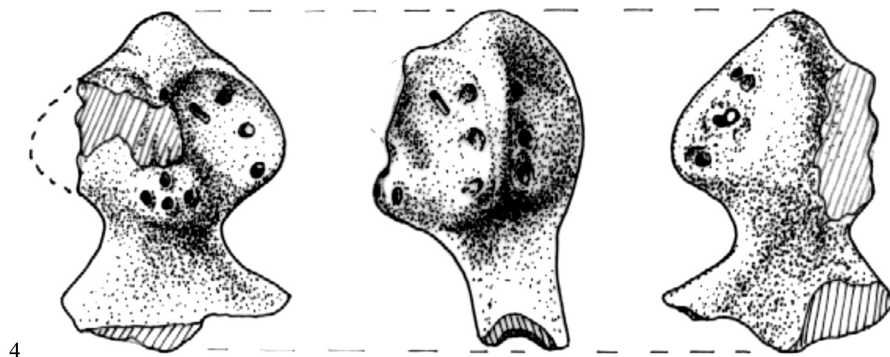
Pl. V. Luncavița, punctul *La Cioara*. Ceramică (*apud* Lăzurcă 1975).  
Pl. V. Luncavița, *La Cioara* point. Pottery (*apud* Lăzurcă 1975).



Pl. VI. Luncavița, punctul *La Cioara*. Ceramică (apud Lăzurcă 1975).  
Pl. VI. Luncavița, *La Cioara* point. Pottery (apud Lăzurcă 1975).



0 4 cm



0 2 cm

Pl. VII. Luncavița, punctul *La Cioara*. 1-3. Ceramică; 4. Statuetă antropomorfă (apud Lăzurcă 1975).

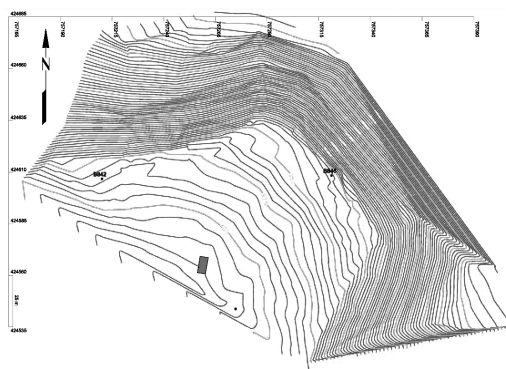
Pl. VII. Luncavița, *La Cioara* point. 1-3. Pottery; 4. Anthropomorphic statue (apud Lăzurcă 1975).



1



2



Pl. VIII. Luncavița, punctul *Mocuța*. Așezarea eneolitică.

*Pl. VIII. Luncavița, Mocuța point. Chalcolithic settlement.*



1



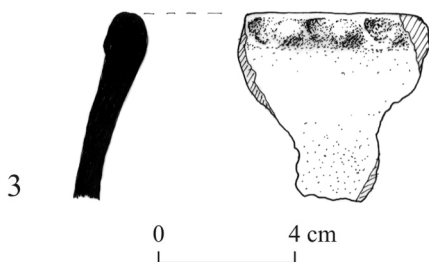
2



3

Pl. IX. Niculițel, punctul *Cornet*. Zona sitului arheologic.

*Pl. IX. Niculițel, Cornet point. The area of the archaeological site.*



Pl. X. Somova, punctul *La Puierniță*. 1-2. Situl arheologic; Fragment ceramic eneolitic.  
Pl. X. Somova, *La Puierniță* point. 1-2. The archaeological site; 3. Chalcolithic pottery fragment.



1



2



3

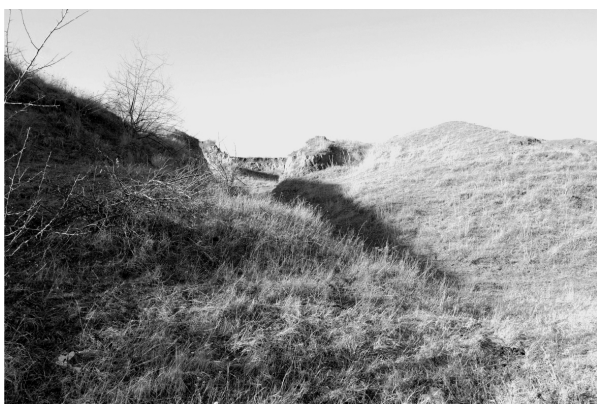
Pl. XI. Mineri. 1. Așezarea eneolitică; 2. Lacul Somova; 3. Zonă inundabilă în apropierea așezării eneolitice.

*Pl. XI. Mineri. 1. The Chalcolithic settlement; 2. Somova Lake; 3. The floodable area near the Chalcolithic settlement.*





1



2



3

Pl. XII. Mineri. Așezarea eneolitică. Efectele acțiunii factorilor naturali și antropici asupra stratului cultural.

*Pl. XII. Mineri. The Chalcolithic settlement. The effects of the natural and human actions on the cultural level.*



1



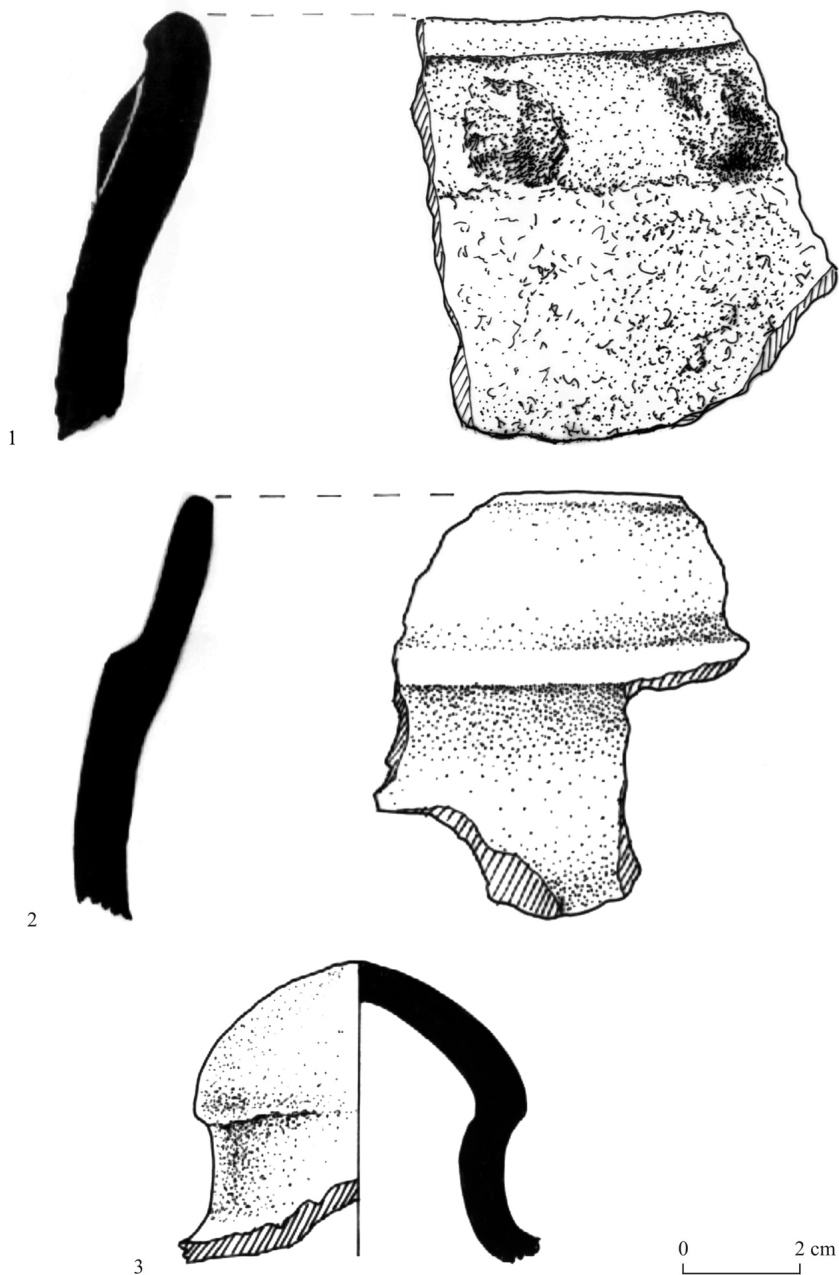
2



3

Pl. XIII. Mineri. Așezarea eneolitică. Detalii strat cultural.

*Pl. XIII. Mineri. The Chalcolithic settlement. Details of the cultural level.*



Pl. XIV. Mineri. Fragmente ceramiche.

*Pl. XIV. Mineri. Pottery fragments.*



1



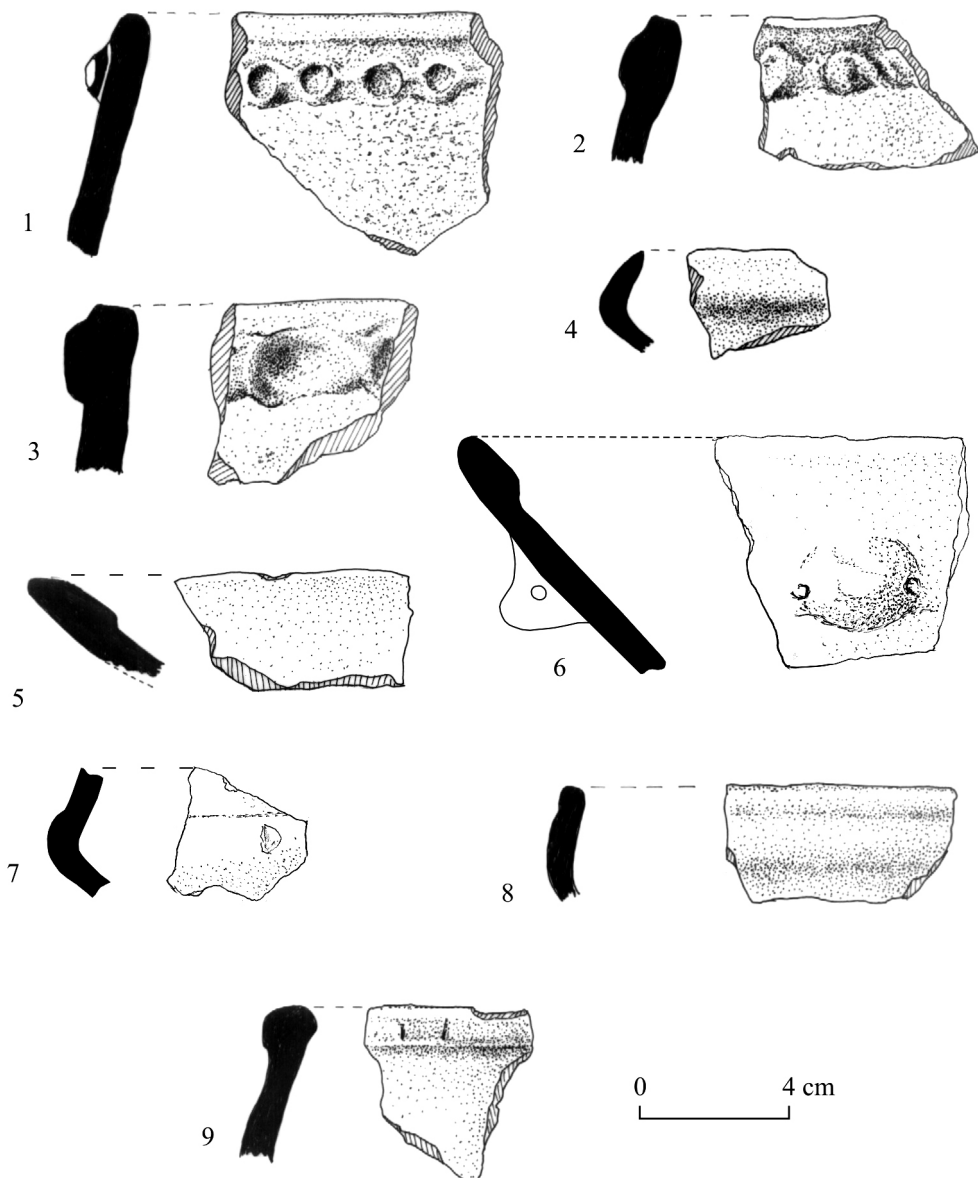
2



3

Pl. XV. Nufăru, punctul *Romula*.

Pl. XV. Nufăru, *Romula* point.



Pl. XVI. Nufăru, punctul *Romula*. Fragmente ceramice.  
 Pl. XVI. Nufăru, *Romula point*. Pottery fragments.



1

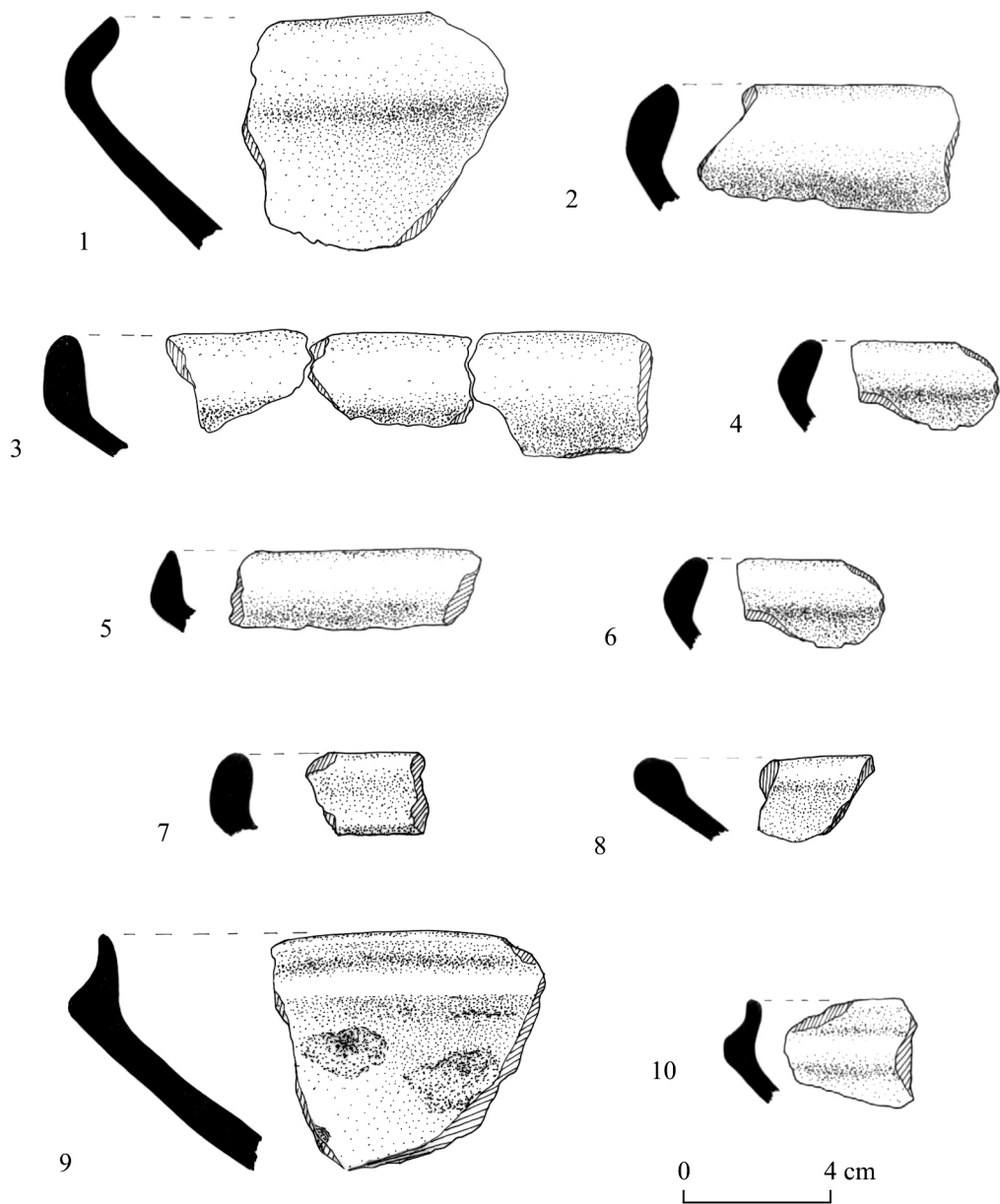


2

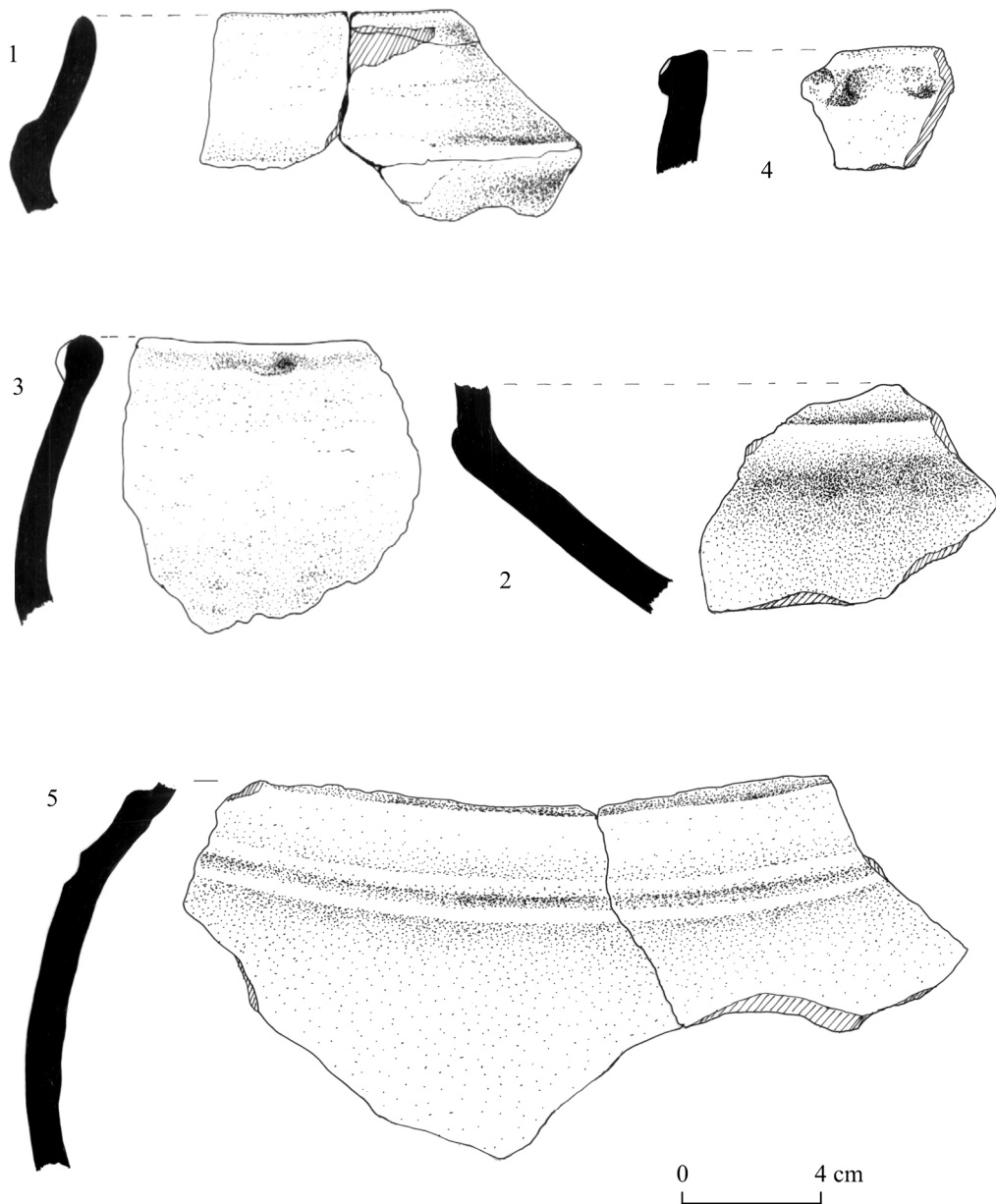


3

Pl. XVII. Enisala, punctul *Palanca*.  
Pl. XVII. Enisala, *Palanca point*.

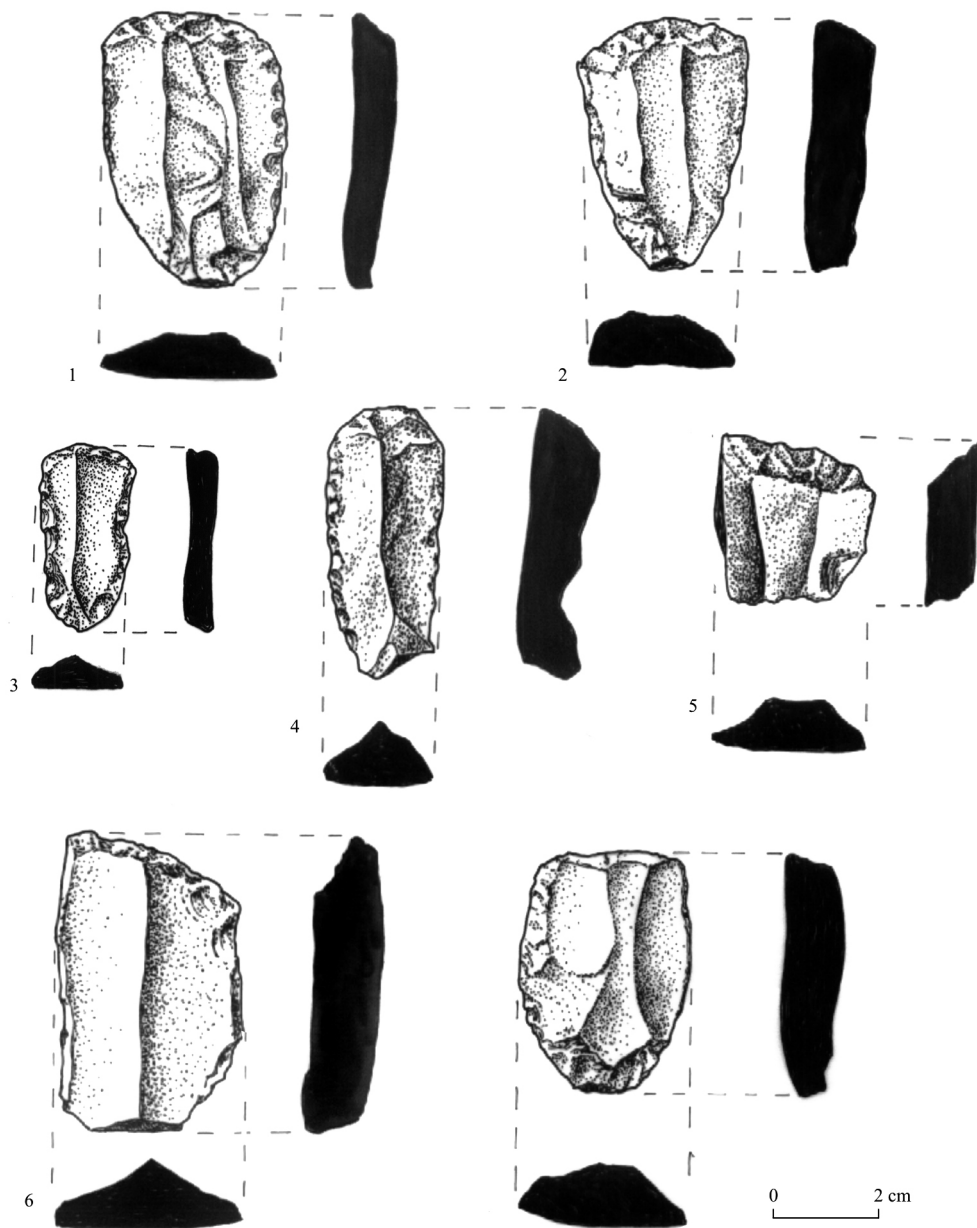


Pl. XVIII. Enisala, punctul *Palanca*. Fragmente ceramice.  
 Pl. XVIII. Enisala, *Palanca* point. Pottery fragments.

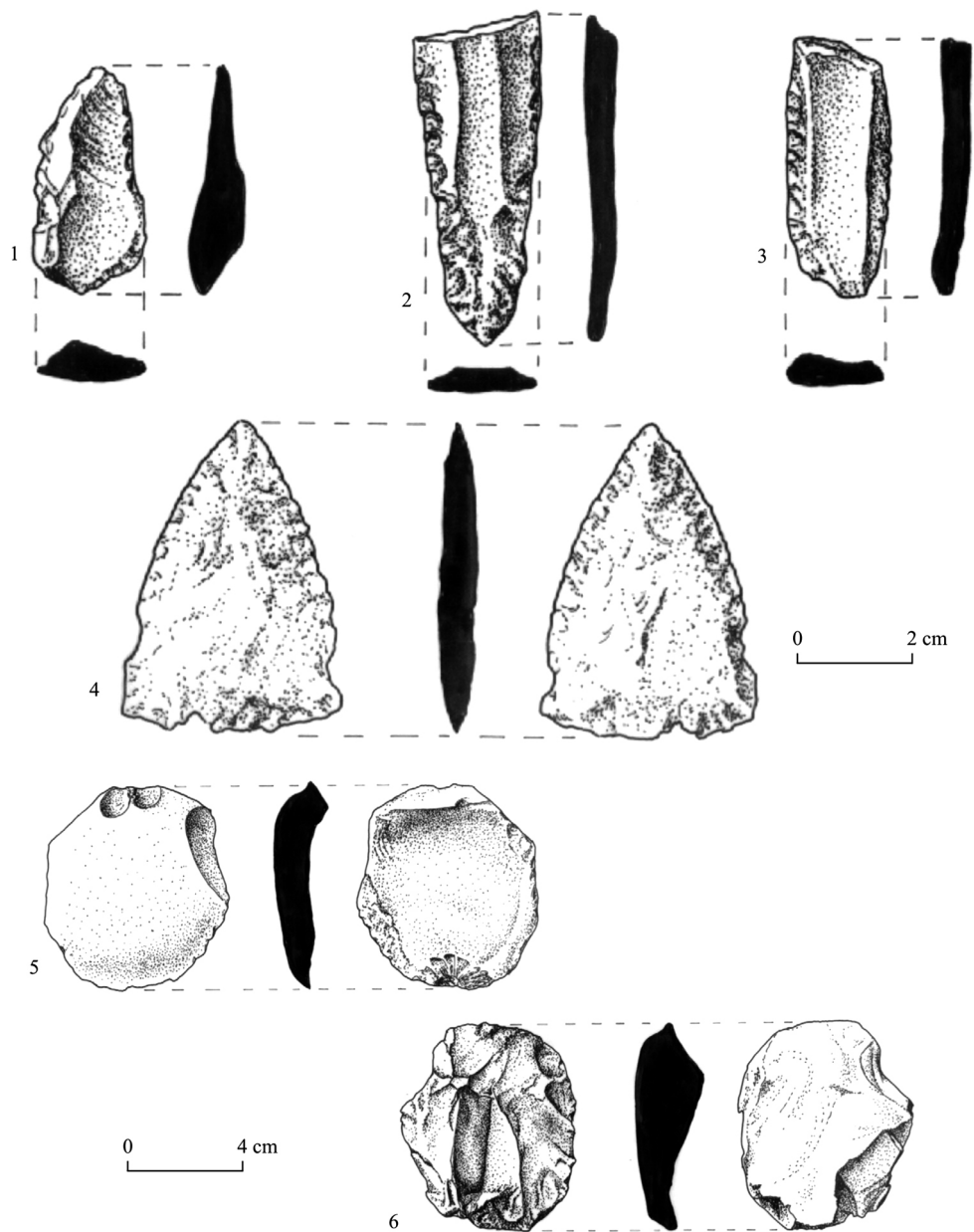


Pl. XIX. Enisala, punctul *Palanca*. Fragmente ceramice.  
Pl. XIX. Enisala, *Palanca point*. Pottery fragments.

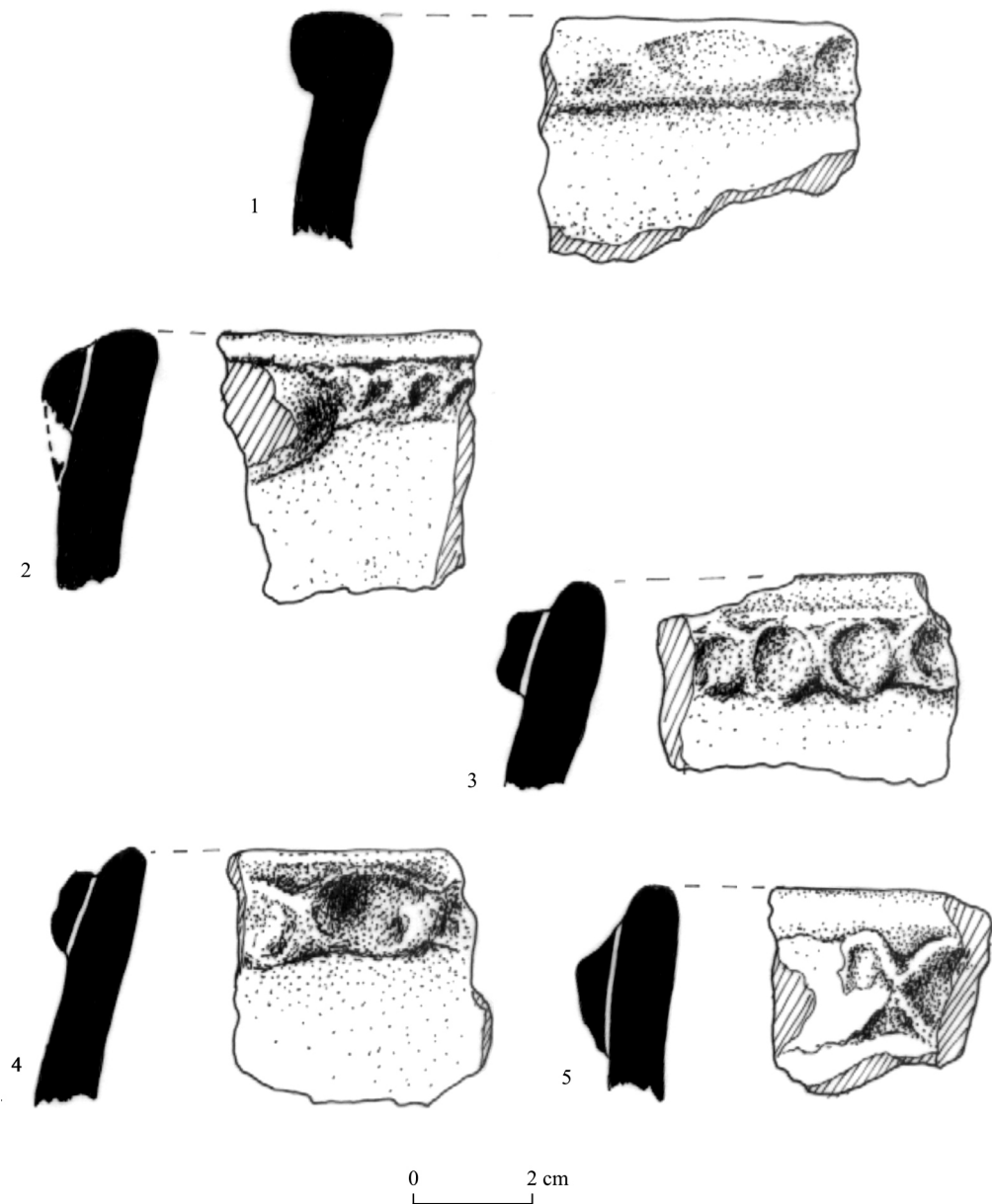




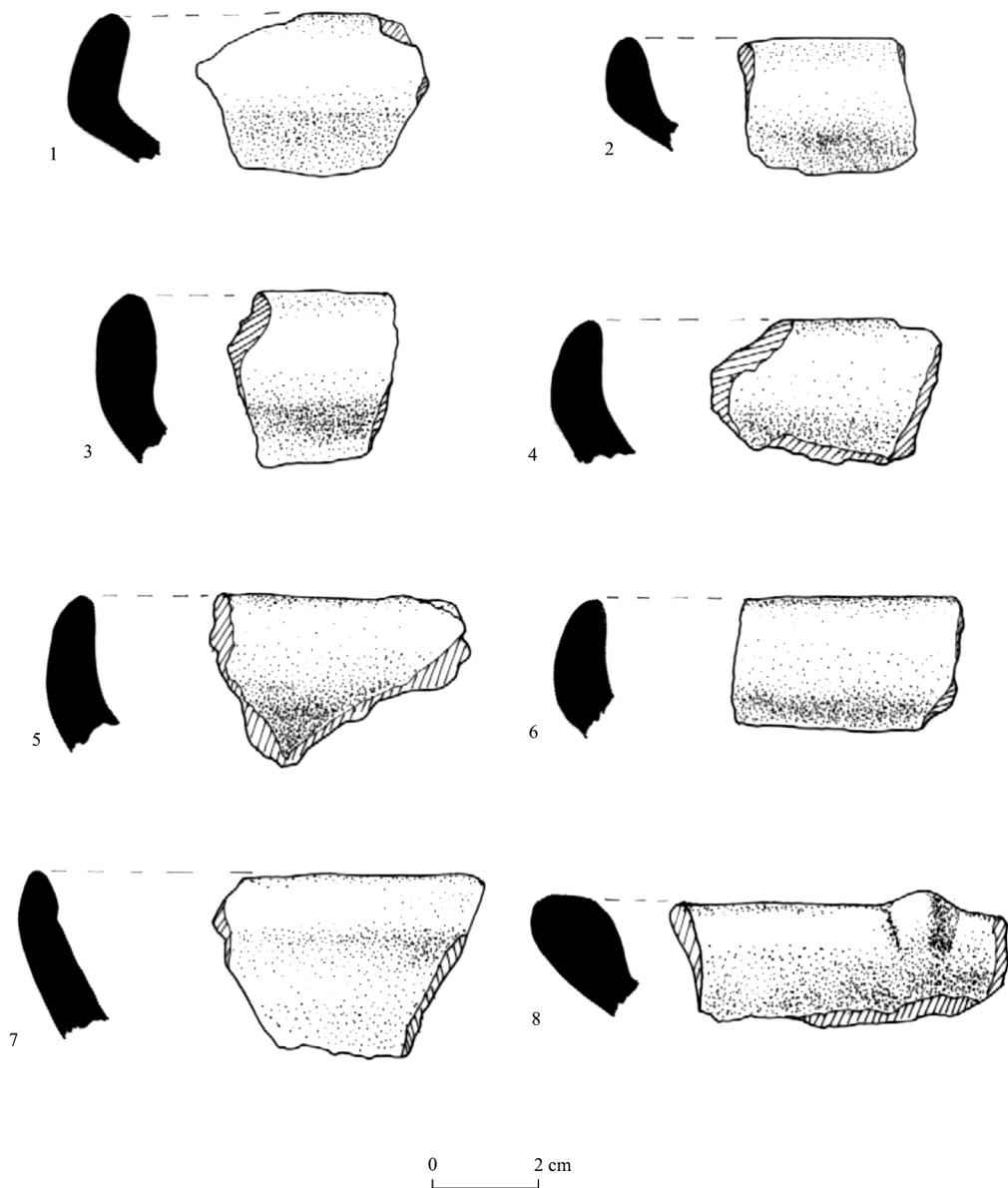
Pl. XX. Lunca. Utilaj din silex.  
*Pl. XX. Lunca. Flint equipment.*



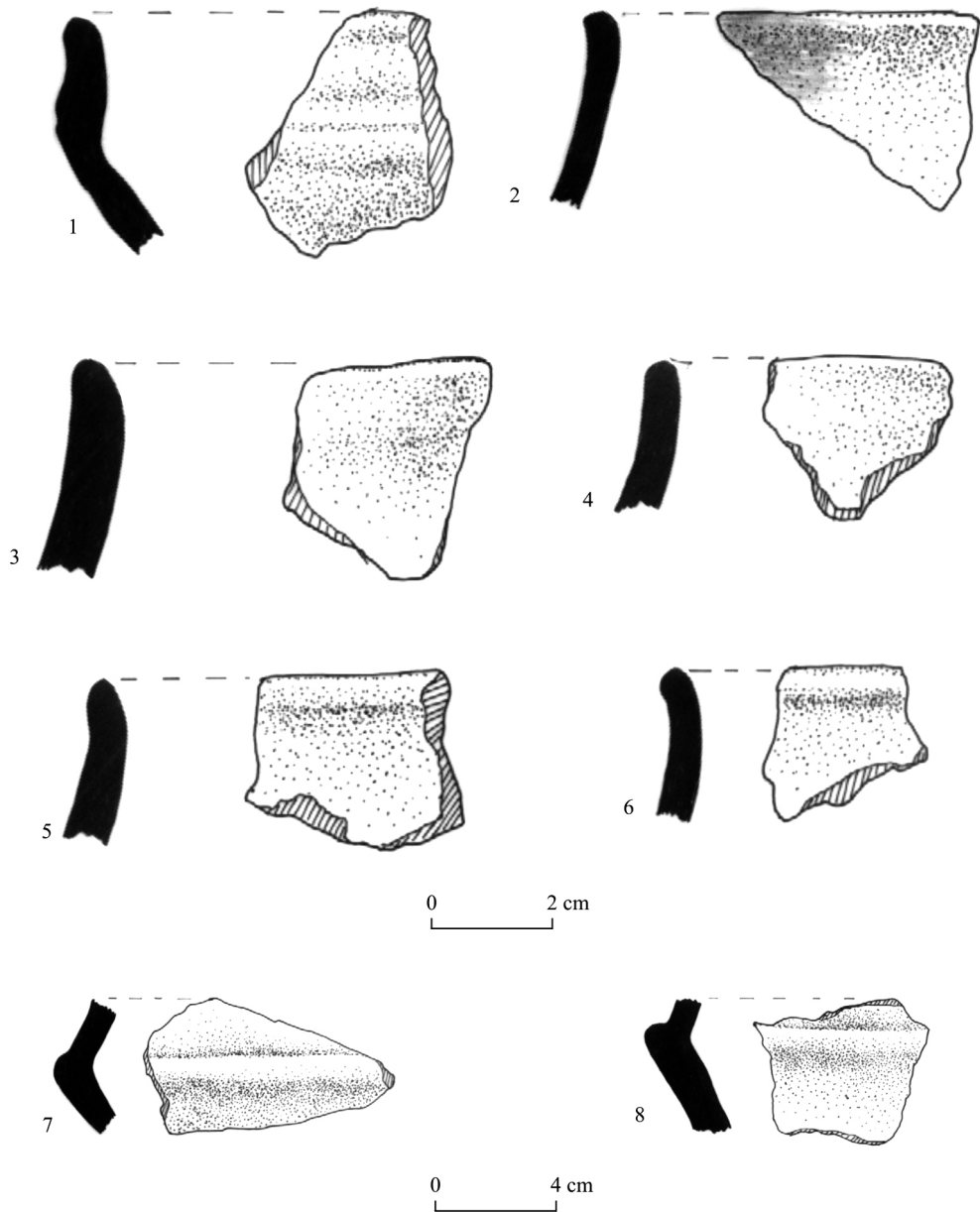
Pl. XXI. Lunca. Utilaj din silex.  
Pl. XXI. Lunca. Flint equipment.



Pl. XXII. Lunca. Fragmente ceramiche.  
*Pl. XXII. Lunca. Pottery fragments.*



Pl. XXIII. Lunca. Fragmente ceramice.  
Pl. XXIII. Lunca. Pottery fragments.



Pl. XXIV. Lunca. Fragmente ceramiche.  
Pl. XXIV. Lunca. Pottery fragments.