



**HAL**  
open science

## L'évaluation et l'étude des ensembles funéraires villageois : présentation d'études de cas du diocèse de Tours (Indre-et-Loire)

Isabelle Pichon, Jean-Philippe Chimier, Mathieu Gaultier, Jérôme Livet, Viviane Aubourg, Philippe Blanchard, Pierre Papin, Stéphanie Philippon, Philippe Salé, Françoise Yvernault

### ► To cite this version:

Isabelle Pichon, Jean-Philippe Chimier, Mathieu Gaultier, Jérôme Livet, Viviane Aubourg, et al.. L'évaluation et l'étude des ensembles funéraires villageois : présentation d'études de cas du diocèse de Tours (Indre-et-Loire). Enjeux de la fouille des grands ensembles sépulcraux, médiévaux, modernes et contemporains. 7e rencontre du Gaaf. , Apr 2015, Caen, France. . hal-01382814

**HAL Id: hal-01382814**

**<https://hal.science/hal-01382814>**

Submitted on 17 Oct 2016

**HAL** is a multi-disciplinary open access archive for the deposit and dissemination of scientific research documents, whether they are published or not. The documents may come from teaching and research institutions in France or abroad, or from public or private research centers.

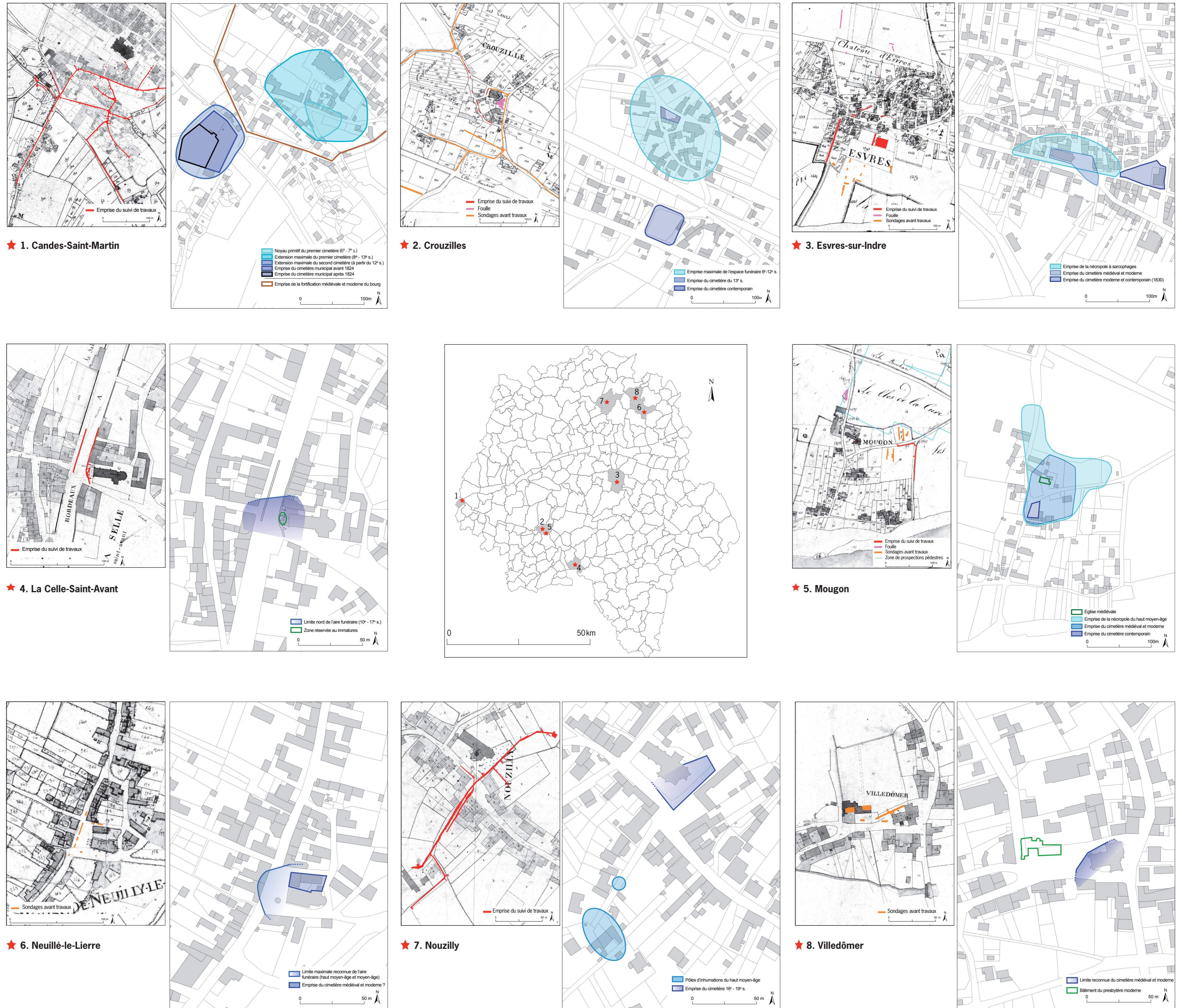
L'archive ouverte pluridisciplinaire **HAL**, est destinée au dépôt et à la diffusion de documents scientifiques de niveau recherche, publiés ou non, émanant des établissements d'enseignement et de recherche français ou étrangers, des laboratoires publics ou privés.

# L'évaluation et l'étude des ensembles funéraires villageois : présentation d'études de cas du diocèse de Tours (Indre-et-Loire).

Coordination : Isabelle Pichon<sup>1</sup>, Jean-Philippe Chimier<sup>1&4</sup>, Matthieu Gaultier<sup>2,4&5</sup>, Jérôme Livet<sup>1</sup>

Etude : Viviane Aubourg<sup>3</sup>, Philippe Blanchard<sup>1&5</sup>, Jean-Philippe Chimier<sup>1&4</sup>, Matthieu Gaultier<sup>2,4&5</sup>, Jérôme Livet<sup>1</sup>, Pierre Papin<sup>2&4</sup>, Isabelle Pichon<sup>1</sup>, Stéphanie Philippon<sup>2</sup>, Philippe Salé<sup>1&4</sup>, Françoise Yvernault<sup>1</sup>

1 Inrap ; 2 CG37 ; 3 SRA, DRAC Centre ; 4 UMR 7324 CITERES Laboratoire Archéologie et Territoires ; 5 UMR 5199 PACEA A3P



Les huit cas de ce poster ont été évalués depuis les années 2000 à l'occasion d'opérations préventives. Les données de terrain apportent des informations à l'échelle du village et sur certains points, sans prétendre à une synthèse, à l'échelle du diocèse. Les surfaces explorées varient entre 43 m<sup>2</sup> (Neuillé-le-Lierre) et 2200 m<sup>2</sup> (Candes-Saint-Martin).

Les études ont été réalisées suivant différentes méthodes, parfois combinées pour la même opération :

	Sondages avant travaux	Suivi de travaux	Fouille	Sondages programmés	Etude documentaire	Etude d'archive	Topographie urbaine
Candes-Saint-Martin							
Crouzilles							
Esvres-sur-Indre							
La Celle-Saint-Avant							
Mougou							
Neuillé-le-Lierre							
Nouzilly							
Villedômer							

Certains sites, Crouzilles, Esvres-sur-Indre et Mougou, sont intégrés au sein d'études portant sur un territoire élargi, le village ou le territoire paroissial.

Ces huit exemples montrent que ce type d'intervention doit être considéré comme l'un des rares moyens de diagnostiquer la topographie funéraire des cœurs de bourgs actuels. En effet, bien que les interventions de terrain n'offrent qu'une vision partielle des sites (faible largeur et/ou longueur des sondages, implantation conditionnée par les travaux de réseaux...), elles constituent toutefois un échantillonnage dont l'intérêt est parfois sous-estimé. Elles apportent des informations contribuant à l'analyse spatiale des ensembles funéraires et leur évolution dans le temps. Sur les opérations les plus récentes, une réflexion sur la chrono-typologie des tombes a aussi été menée. Dans le cas de Candes-Saint-Martin, le corpus d'une centaine de sépultures permet de faire une première approche du recrutement des ensembles funéraires découverts.

Les études d'archives livrent également des informations essentielles quant à l'évolution de la topographie funéraire (plan de réduction ou de déplacement de cimetière à l'époque moderne) ou concernant la population inhumée (registres paroissiaux à partir du XVI<sup>e</sup> s.). Enfin, les études documentaires permettent de synthétiser les découvertes anciennes, fortuites ou issues de fouilles.

Finalement, ces opérations ont révélé l'ancienneté de 7 ensembles funéraires pour lesquels une occupation du haut Moyen âge précède le cimetière paroissial. Toutes les études fournissent des informations topographiques telles que la limite des aires sépulcrales, des développements multipolaires, ou des éléments sur l'organisation interne des ensembles funéraires.